

KARADENİZ TEKNİK ÜNİVERSİTESİ

FEN BİLİMLERİ ENSTİTÜSÜ



**2021 Birim İç Değerlendirme
Raporu (BİDR)**

MART- 2022

ENSTİTÜ HAKKINDA BİLGİLER

İletişim Bilgileri	3
Tarihsel Gelişimi	3
Misyonu, Vizyonu, Değerleri ve Hedefleri	4

A. KALİTE GÜVENCESİ SİSTEMİ

A.1. Misyon ve Stratejik Amaçlar	5
A.2. İç Kalite Güvencesi	6
A.3. Paydaş Katılımı	9
A.4. Uluslararasılaşma	10

B. EĞİTİM VE ÖĞRETİM

B.1. Programların Tasarımı ve Onayı	11
B.2. Öğrenci Kabulü ve Gelişimi	12
B.3. Öğrenci Merkezli Öğrenme, Öğretme ve Değerlendirme	13
B.4. Öğretim Elemanları	15
B.5. Programların İzlenmesi ve Güncellenmesi	16

C. ARAŞTIRMA VE GELİŞTİRME

C.1. Araştırma Kaynakları	17
C.2. Araştırma Yetkinliği	18
C.3. Araştırma Performansı	18

D. TOPLUMSAL KATKI

D.1. Toplumsal Katkı Performansı	19
----------------------------------	----

E. YÖNETİM SİSTEMİ

E.1. Yönetim ve İdari Birimlerin Yapısı	19
E.2. Bilgi Yönetim Sistemi	21
E.3. Kamuoyunu Bilgilendirme ve Hesap Verebilirlik	21

SONUÇ VE DEĞERLENDİRME

22

ENSTİTÜ HAKKINDA BİLGİLER

İletişim Bilgileri

Birim	Telefon No
Enstitü Müdürü	(0462) 377 3546
Enstitü Müdür Yardımcısı	(0462) 377 2613
Enstitü Müdür Yardımcısı	(0462) 377 2615
Enstitü Sekreteri	(0462) 377 2618
Bilgi İşlem Birimi	(0462) 377 4420
Yazı İşleri ve Evrak Bürosu	(0462) 377 2620
Yazı İşleri ve Evrak Bürosu	(0462) 377 4354
Yazı İşleri ve Evrak Bürosu	(0462) 377 4418
Ayniyat Birimi	(0462) 377 4402
Ek Ders ve Satın Alma Birimi	(0462) 377 4419
Enstitü Harici Telefon	(0462) 325 3176
İş Sağlığı ve Güvenliği Tezsiz Y.L. Sekreterliği	(0462) 377 2682
Fax Numarası	(0462) 325 3151
Kurumsal E-Posta	fenbil@ktu.edu.tr
İş Sağlığı ve Güvenliği Programı İletişim	ktuisg@ktu.edu.tr

Tarihsel Gelişimi

Karadeniz Teknik Üniversitesi Fen Bilimleri Enstitüsü 04.11.1981 tarihli 2547 Sayılı YÖK Kanununun 19. Maddesi kapsamında 20.07.1982 tarihinde yayımlanan 41 Sayılı Kanun Hükmünde Kararnamenin 28/7 maddesi gereğince kurulmuş ve 28.03.1983 tarih ve 2809 sayılı kanun ile de kanunlaşmıştır.

Enstitüde yürütme görevini yapan Enstitü Yönetim Kurulu, Enstitü Müdürü, Müdür Yardımcıları ve Enstitü Kurulu'nca seçilmiş olan üç öğretim üyesi olmak üzere altı üyeden oluşmaktadır. Enstitü Müdürünün başkanlığını yaptığı Enstitü Kurulu ise Enstitü Müdür Yardımcıları ile Anabilim Dalları Başkanlarından oluşmakta ve üst akademik organ olarak Yüksek Öğretim Kanunu ile fakülte kurullarına verilmiş olan görevleri enstitü bakımından yerine getirmektedir. Fen Bilimleri Enstitüsü'nde toplam 36 anabilim dalı mevcuttur. Bunlar; 26 Doktora, doktora olmayanda örgün program sayısında 7 olup, 3'de tezsiz yüksek lisans programı bulunan enstitümüzde toplamda 36 programla hizmet vermektedir. Programlarımızdan 2 yüksek lisans programımız 100% İngilizce eğitim vermektedir.

Öğrencilerinin tamamladıkları lisansüstü tezlerde daima akademik ve bilimsel mükemmeliyet, yüksek kalite arayan Enstitümüz, hızlı bir gelişme içindedir. Enstitümüzde lisansüstü eğitim yapmak isteyen öğrencilerin yeterli düzeyde İngilizce bilmeleri gerekmektedir. Yeterli düzeyde İngilizce bilmeyen

öğrenciler, seviyelerine bağlı olarak, bir veya iki yarıyıl süreyle Enstitümüzce İngilizce hazırlık sınıfına alınmaktadır.

Misyonu, Vizyonu, Değerleri ve Hedefleri

Misyon

Araştırmacı, yenilikçi ve girişimci ruhu benimsemiş bilimi ve teknolojiyi üstün tutan ve onu toplum ve insanlığın yararına kullanan, çevreye ve etik kurallara bağlı ve sürdürülebilir çevre bilincini benimsemiş, yaşam boyu öğrenme ve toplumu ileri götürmeyi özümsemiş, çağın gerektirdiği düzeyde akademik olarak donanmış ve uluslararası alanda rekabet edebilecek bilgi, beceri ve özgüvene sahip bireyler yetiştirmek.

- Lisansüstü eğitim-öğretim süreçlerini takip ederek her koşulda kalite iyileştirmesini sağlayarak yeni fırsatlar oluşturabilecek politikaların geliştirilmesine katkıda bulunmak.
- Üniversite-Kamu-Özel Sektör iş birliğini, eğitim-öğretim kalitesini en üst düzeyde benimseyerek ve araştırma-girişimcilik alanlarındaki birikimlerini ilgili kurum ve kuruluşlarla paylaşarak yeni disiplinler arası araştırma alanlarının gelişimine katkıda bulunmak.

Vizyon

Ulusal ve uluslararası düzeyde niteliklere sahip, inovasyon ve girişimcilik ruhu üst düzeyde insan gücü ve akademisyenler yetiştiren, bilim ve teknolojinin gelişmesine katkıda bulunarak bunu her daim insanlığın hizmetine kullanan ve bu süreçte etik kuralları benimsemiş, uluslararası düzeyde tanınan seçkin bir kurum olmaktır.

Amaç ve Hedefler

- Amaç 1. Eğitim-Öğretimin Kalitesini Geliştirmek
- Hedef 1. 1. Lisansüstü Eğitim-Öğretimin Geliştirilmesi
- Hedef 1. 2. Akademik Personel Performansının Arttırılması
- Hedef 1. 3. Sürekli Eğitim ve Uzaktan Eğitimin Geliştirilmesi ve Sürdürülmesi
- Amaç 2. Araştırma Kapasitesini Geliştirmek ve Teşvik Etmek
- Hedef 2. 1. Nitelikli Araştırmacı Personelin Sağlanması ve Teşvik Edilmesi
- Hedef 2. 2. Disiplinler arası Araştırma ve Programların Geliştirilmesi
- Hedef 2. 3. Ar-Ge ve Proje Faaliyetlerinin yürütülmesinde koordinasyonun sağlanarak gerekli idari ve teknik desteğin verilmesi
- Amaç 3. Kurumsal kapasiteyi artırmak ve kurumsal kültürü yaygınlaştırmak.
- Hedef 3. 1. Kurumsal memnuniyet ve aidiyet duygusu geliştirilecektir.
- Hedef 3. 2. Mezunlarla iletişim ve iş birliği güçlendirilecektir.
- Amaç 4. Uluslararasılaşmak
- Hedef 4. 1. Değişim programlarına öğrencileri yönlendirmek
- Hedef 4. 2. Yabancı dilde eğitim veren programların sayısı arttırılacaktır.
- Hedef 4. 3. Uluslararası görünürlülük daha da arttırılacaktır.
- Hedef 4. 4. Yabancı uyruklu öğrenci sayısı arttırılacaktır.

A. KALİTE GÜVENCESİ SİSTEMİ

Üniversitemizin ve birimimizin misyon ve vizyonu doğrultusunda belirlenen amaçlara ulaşmak için Eğitim ve Öğretimi Yönetmek sürecinde kullandığımız iç kontrol sistemleri ve online işlemler gibi birçok sisteme birimimizin web sayfasından ulaşılabilir. Bu gibi iyileştirme süreçlerine ek olarak birimimizde ISO 9001 Kalite Yönetim Sistemi standartlarının uygulanması için yeterli olduğumuza inandığımız alt yapıyla beraber başvuru hazırlık süreci içindeyiz.

Enstitümüzde yapılan iş ve işlemlerde İş Akışları ve Formlar kullanılarak kurumsallaşma sağlanmış, iş ve işlemlerin gerçekleşmesinde kişilere göre sistemin yürütülmesi engellenmeye çalışılmaktadır.

Birim Kalite Komisyonu, akademik çalışanlardan oluşturulmuştur ve Birim Kalite Komisyonu düzenli olarak kalite toplanmaktadır. Enstitümüz WEB sayfasında Organizasyon Şeması, Görev Tanımları, Yetki ve Sorumluluklar, Formlar gibi kalite sürecine ilişkin uygulamalar yayınlanarak paydaşlar ile bu bilgiler paylaşılmıştır.

İç ve Dış Paydaşlarımız (Akademik ve İdari Personel, Öğrenciler, Mezunlar ve Kamu Kuruluşları) belirlenmiş, yapılan toplantılara katılımları sağlanarak görüşleri alınarak bilgi alışverişinde bulunulmuştur.

Paydaşlarımızın kalite güvence sistemine katılımları geri bildirimler ile yapılmaktadır. Bu geri bildirimleri yapılan “Öğrenci Memnuniyet Anketleri ve Akademik ve Akademik-İdari Personel Memnuniyet Anketi ile alınarak iyileştirilmesi gereken yönler için çalışmalar yapılmaktadır.

Akademik-İdari Personel Memnuniyet Anketi üniversitemiz bünyesinde olup birimimizde ayrıca Öğrenci Memnuniyet Anketleri İş Sağlığı ve Güvenliği programında ayrıca yapılmaktadır.

Üniversitemiz Kalite Güvence Sistemi Yönergesi kapsamında;

- ✓ Üniversite kalite komisyonu ile iletişim sağlanmıştır.
- ✓ Birim kalite komisyonu kurulmuş ve birimdeki kalite çalışmaları için düzenli toplantılar yapılmaya başlanmıştır.
- ✓ Birim Danışma Kurulu oluşturulmuş, iç ve dış paydaşlar ile ilk toplantı gerçekleştirilmiştir.
- ✓ İç paydaşlarımızla (Anabilim Dalı Başkanları, Lisansüstü Enstitüler Çalışma Grubu, Karadeniz Teknik Üniversitesi Kalite Komisyonuna seçilen Enstitü öğrenci temsilcisi, birimlerdeki Enstitü temsilcileri vs.) toplantılar yapılmıştır.
- ✓ Geri bildirim mekanizmaları çeşitlendirilerek aktif kullanılmaya başlanmıştır.

A.1. Misyon ve Stratejik Amaçlar

KTÜ'nün misyon ve vizyon ifadesi 2019-2023 Stratejik Planı'nda tanımlanmış olup kurum çalışanları tarafından bilinmektedir. Enstitümüz, üniversitemizin hedefleri doğrultusunda Stratejik Plan hazırlık döneminde her yıl içerisinde idari ve akademik faaliyetleri elektronik ortamda stratejik plana eklemektedir. Enstitümüzün web sayfasında iç kontrol sekmesi altında dönemlik hazırlanan bu stratejik planlara ulaşılabilir.

Enstitümüz birim faaliyet raporları her yıl düzenli olarak tutulmaktadır. Bu faaliyet raporları web sayfamızda yayınlanmaktadır.

A.1.1. Misyon, vizyon, stratejik amaç ve hedefler

Kanıt:

<https://www.ktu.edu.tr/sgdb-ktustratejikplan>

<https://www.ktu.edu.tr/fbe-faaliyetraporlari>

[Paydaşların planlama, uygulama, izleme ve iyileştirme süreçlerine katılımını gösteren kanıtlar](#)

A.1.2. Kalite Politikası

Kanıt:

[Enstitü WEB Sayfası](#)

[Enstitü Kalite Komisyonu Çalışma Usul ve Esasları](#)

[Enstitü Danışma Kurulu Çalışma Usul ve Esasları](#)

[Enstitü Yayın Komisyonu Çalışma Usul ve Esasları](#)

A.1.3. Kurumsal performans yönetimi

Kanıt:

[Enstitüye özgü anahtar performans göstergeleri \(doluluk oranları\) Örnek 1.](#)

[Performans göstergelerinin programlar bazında gerçekleşme düzeyi Örnek 2.](#)

A.2. İç Kalite Güvencesi

Enstitümüzün yönetimi, öğretim üyeleri ve öğrenci temsilcisinden oluşan bir Birim Kalite komisyonu bulunmaktadır. Komisyon başkanı tarafından düzenlenen toplantılara Enstitü Müdür Yardımcısı, katılım sağlamak ve gerekli raporların hazırlanmasında görev alarak Kalite Güvence Sistemine katkıda bulunmaktadır. 2021 yılı sonu itibari ile Enstitü resmî web sitemize yapılan toplantılarımız eklenmektedir. Birim Kalite Komisyonuna lisansüstü öğrencileri temsili bir araştırma görevlisi ve bir de doktora çalışmasına devam eden yabancı uyruklu öğrenci dahil edilmiştir. Bu komisyon en son toplantısında Türkiye Yükseköğretim Yeterlilikler Çerçevesi (TYYÇ) Akademik Ağırlıklı Uyum Matrisi kapsamında enstitüye bağlı tüm anabilim dallarının yüksek lisans ve doktora programlarının çalışmalarını yürütmüştür.

Enstitümüz kalitenin artırılmasında birçok iş sürecinde iyileştirmeler yapmıştır. Bunlar aşağıda maddeler halinde kısaca bahsedilmekte olup kanıtları alt başlıklarda verilmektedir.

- ✓ Öğrenciler ve öğretim üyelerini bilgilendirici akış şemaları ve güncel duyurular titiz bir şekilde WEB sayfasında yayınlanması
- ✓ Enstitü ile yapılan tüm yazışmaların Elektronik Belge Yönetim Sistemi üzerinden gerçekleştirilmesi (Tüm başvuruların elektronik ortamda kayıt altına alınmasının sağlanması, fiziki belge ile yapılan işlemlerin azaltılması veya kaldırılması)
- ✓ Enstitü ile ilgili birçok işlem online yapılmaya başlanması (lisansüstü programlara başvuru ve değerlendirme sistemi, lisansüstü tez teslim sistemi, lisansüstü tez savunma randevu sistemi, lisansüstü çevrimiçi kesin kayıt sistemi vs.)
- ✓ Enstitü web sayfasının aktif, güncel ve dinamik bir şekilde kullanılması, (enstitü ile ilgili güncel istatistik ve göstergelerin web sayfası üzerinden yayınlanmasıyla enstitünün görünürlüğünün artırılması amaçlanmıştır)
- ✓ Lisansüstü otomasyon sisteminin altyapısının oluşturulması için gerekli altyapı ve planlamaların gerçekleştirilmesi
- ✓ Tüm ABD'lerde görevlendirilen bir Enstitü temsilcisi vasıtasıyla, Enstitü ve Anabilim Dalı arasındaki bilgi akışının hızlı bir şekilde gerçekleştirilmesi (çevrimiçi veri giriş paneli yetkilendirmesi ile ders teklifi, ders, açma-kapama taleplerinin enstitüye ulaştırılması, ders programı- sınav programı - seminer programı ve anabilim dalı bilgilerinin güncel tutulması)
- ✓ Lisansüstü işlemler ile ilgili başvurularda kullanılacak tüm formların standartlaştırılması ve web sayfası üzerinden kullanıma sunulması,
- ✓ Çevrimiçi imkanlardan (zoom, teams) faydalanılarak, zorunluluk bulunmadıkça tüm toplantıların çevrimiçi kayıtlı ortamda gerçekleştirilmesi, (bu sayede toplantı için ayrılan zamanın daha verimli kullanılması)
- ✓ SMS ve Mail sistemi (Enstitüde kurulan SMS sisteminde, enstitü işlemleri ile bağlantılı kişilerin (öğrenciler, öğretim üyeleri, kurul üyeleri, enstitü temsilcileri, anabilim dalı başkanları vs.) telefon numaralarına ilişkin veritabanı oluşturularak, tüm paydaşlara eş zamanlı iletişim, hatırlatma ve hızlı bilgi akışının sağlanması)
- ✓ Çevrimiçi gruplar (Enstitü ile hızlı iletişimin gerekli olduğu kurullar (enstitü kurulu, enstitü yönetim kurulu, danışma kurulu, birim kalite kurulu vs.) için çevrimiçi gruplar (whatsapp) oluşturularak, tüm duyuru, belge ve bilgilendirmelerin kurul üyelerine hızlı ve anlık bir şekilde ulaştırılması)
- ✓ Enstitü personeli ile toplantılar (Enstitü personeli ile zaman zaman bir araya gelerek (öğle yemeği vs) enstitünün işleyişi ile ilgili genel konularda bilgi alışverişinde bulunulması, Enstitüde verilen hizmetlerinin kalitesinin iyileştirilmesine yönelik planlamaların değerlendirilmesi)
- ✓ Çevrim içi formlar (Google formlar ile öğretim elemanlarının ve öğrencilerin farklı amaçlar için belge gönderimlerini sistematik olarak depolamak, gerektiği zaman kanıtlayıcı belge olarak ve istatistiki verilerde kullanmak. Bu formlar sayesinde belgelerin belirli formatta alınması, gönderi

yapan ve yapmayanların hızlı bir şekilde tespiti edilmesi, böylece kısa zaman zarfında toplanması gereken belge veya bilgilerin kontrolü kolayca yapılabilmesinin sağlanması, ödül formu, memnuniyet anketi, enstitü web ve formlarda yaşanan sıkıntılar, öğrenci, öğretim üyesi, ders sınav isg jürileri vs))

- ✓ Aidiyet Kültürünün geliştirilmesi için fotoğraf köşesi (Lisansüstü tez savunma sınavını başarıyla tamamlayarak Bez Ciltli tezlerini Enstitüye teslim etmek üzere gelen lisansüstü öğrenciler için, Fen Bilimleri Enstitüsü giriş salonunda bir anı fotoğrafı çekirme köşesi oluşturulması.)
- ✓ Tez ve Evrak Arşivlerinin Düzenlenmesi (Enstitünün kuruluşundan bugüne kadar tamamlanmış olan tüm yüksek lisans ve doktora tezlerinin; tezin tamamlandığı yıl ve tezin türüne (doktora/yüksek lisans) göre yeniden tasnif edilmesi ve tasnifi tamamlanan tezlerin yeni oluşturulan Lisansüstü Tez Arşivinde konumlandırılması.)
- ✓ İlk Lisansüstü Tezlerin Sergilenmesi (Fen Bilimleri Enstitüsü giriş salonunda, lisansüstü tez arşivinde bulunan ve Enstitü bünyesinde tamamlanmış ilk lisansüstü tezlerin sergilendiği bir köşe oluşturulması)
- ✓ Lisansüstü sınavların elektronik ortamda yapılması için gerekli mevzuat ve altyapı düzenlemesinin yapılması neticesinde özellikle pandemi koşullarında elektronik imkanlar ile uzaktan sınav yapılmasının mümkün hale getirilmesi ve yaygınlaştırılması
- ✓ Engelli lisansüstü öğrencilerin sınavlarının, sınav güvenliği koşullarını da dikkate alarak kontrollü ve kayıtlı çevrimiçi ortamda gerçekleştirilmesi ile, engelli bireylere eğitim-öğretimde kolaylıkların sağlanması (İSG örneği).

A.2.1. Kalite Komisyonu

Kanıt:

<https://www.ktu.edu.tr/fbe-fenbilimlerienstitusubirimkalitekomisyonu>

<https://www.ktu.edu.tr/fbe-ktuogrencikalitekomisyonutemsilcisi>

[Birim Kalite Komisyonu toplantı örneği](#)

[Birim Kalite Komisyonu ile yapılan çalışma sonucu güncellenen ders katalogları Y. Lisans](#)

[Birim Kalite Komisyonu ile yapılan çalışma sonucu güncellenen ders katalogları Doktora](#)

<https://www.ktu.edu.tr/fbe-isakissemalari>

[Fen Bilimleri Enstitüsü Lisansüstü Online Mülakat Platformu](#)

<https://www.ktu.edu.tr/fbe-formlar>

[TYYÇ matrisleri için ABD'lerden kazanımların istenilmesi](#)

...

A.2.2. İç kalite güvencesi mekanizmaları (PUKO çevrimleri, takvim, birimlerin yapısı)

Kanıt:

[Lisansüstü başvurularla ilgili PUKO döngüsü](#)

<https://www.ktu.edu.tr/fbe-faaliyetraporlari>

<https://www.ktu.edu.tr/fbe-akademiktakvimlisansustu>

<https://www.ktu.edu.tr/fbe-gorevtanimlari>

...

A.2.3. Liderlik ve kalite güvencesi kültürü

Kanıt:

[Öğretim elemanı ve ders memnuniyet anketi](#)

<https://www.ktu.edu.tr/fbe-elektronikortamdatezteslimsistemi>

http://uzem.ktu.edu.tr/tez_savunma/

<https://www.ktu.edu.tr/anket/ogranket/>

<https://www.ktu.edu.tr/fbe-doktoratezodulubasvurusistemi>

<https://www.ktu.edu.tr/fbe-mevzuat>

<https://www.ktu.edu.tr/fbe-sonuclandirilangeribildirimsayisi>

...

A.3. Paydaş Katılımı

Kalite güvencesi, eğitim öğretim, araştırma, yönetim ve uluslararasılaşma süreçlerine iç paydaşların katılımını sağlamak ve bu durumu sürdürürebilmek için enstitümüz bünyesinde çalışma grupları, kurul ve komisyonlar oluşturulmuştur. Düzenli bir takvim dâhilinde yapılan toplantılar yapılmaktadır. Bu sistem; karar alma, yönetişim ve iyileştirme süreçlerine katkı sağlamaktadır.

Birim Danışma Kurulu oluşturulmuş ve ilk toplantı gerçekleştirilmiştir. İç paydaşlarımızla (ABD başkanları, Enstitü çalışma grubu, Lisansüstü öğrenci temsilcisi, diğer lisansüstü enstitüler) toplantılar yapılmıştır. Birimimiz iç paydaşlarından oluşan enstitü kurulu ve enstitü yönetim kurulu toplantıları düzenli aralıklarda yapılmakta olup alınan kararlar ilgili birimlere iletilip enstitü web sayfasında da birim elemanlarının erişimine açıktır.

A.3.1. İç ve dış paydaşların kalite güvencesi, eğitim ve öğretim, araştırma ve geliştirme, yönetim ve uluslararasılaşma süreçlerine katılımı

Kanıt:

<https://www.ktu.edu.tr/fbe-fenbilimlerienstitusubirimdanismakurulu>

[Enstitü Kurulu – Enstitü Yönetim Kurulu](#)

<https://www.ktu.edu.tr/fbe-enstituanabilimdalitemsilcileri>

<https://www.ktu.edu.tr/fbe-enstituoorganizasyonsemasi>

<https://www.ktu.edu.tr/fbe-ktuogrencikalitekomisyonutemsilcisi>

[Kurul Kararları](#)

[Enstitüler Çalışma Grubu ile Yapılan Ortak Çalışmalar için Toplantı Örneği](#)

...

A.4. Uluslararasılaşma

Enstitümüz, üniversitemizin hedeflerine paralel olarak, değişim programları, uluslararası öğrenci, yabancı uyruklu akademik personel, uluslararası ağlar ve organizasyonlar, müfredatın uluslararası yaklaşımlarla uyumu, ortak diploma programları gibi etkinliklerle uluslararası platforma yer almayı hedeflemektedir.

KTÜ ile yurt dışı üniversiteler arasındaki ikili anlaşmalar doğrultusunda yabancı uyruklu lisansüstü öğrencilerin kabulü ve süreçleri yönetilmektedir. (Orman Fakültesi – Kazakistan ikili anlaşması örneği, 3 öğrenci) Horizon gibi uluslararası projeler kapsamında tezler yapılmaktadır (Kimya ABD 1 (bir) öğrenci). Erasmus Mundus programı doğrultusunda yabancı uyruklu lisansüstü öğrencilerin kabulü ve süreçlerinin yönetilmesi yapılmaktadır (9 öğrenci). Yabancı dilde eğitim veren programlar (2 adet ABD; Marine Science and Marine Biotechnology, Biotechnology). Bu etkinliklere ek olarak bazı ABD öğretim elemanları yurtdışı araştırmacılar ile çevrimiçi ortak ders yürütmektedirler.

A.4.1. Uluslararasılaşma performansı

Kanıt:

<https://www.ktu.edu.tr/fbe-yabanciuyrklulisansustuogrencisayilari>

<https://www.ktu.edu.tr/fbe-uluslararasilasimdakiaktifliansustuogrencilerinabilimdallarınagoredagilimleri>

<https://www.ktu.edu.tr/yonetim-uluslararasiptokoller>

<https://www.ktu.edu.tr/fbemarines>

[Kassel Üniversitesi Ortak Ders Yürütme](#)

B. EĞİTİM VE ÖĞRETİM

B.1. Programların Tasarımı ve Onayı

Enstitümüzde lisansüstü seviyede açılan-açılacak programlar Yüksek Öğretim Kurumu'nun vizyonu yanında bölgenin ve ülkemizin ihtiyaçları doğrultusunda şekillendirilmeye çalışılmaktadır. Enstitümüzde açılacak programlar ana bilim dalları tarafından tasarlanmakta ve Enstitü Kurulu'nun onayına sunulmaktadır. Gerekli şartları sağlayan programlar senato ve Yükseköğretim Kurulu'nun onayı ile açılmaktadır. Programlarda belirlenen öğrenme çıktıları da anabilim dalları tarafından belirlenmekte ve öğrenci bilgi sistemine girilmektedir.

Birimlerdeki öğretim programlarının amaçları, kazanımları Fen Bilimleri Enstitüsünün web sitesinde kamuoyu ile paylaşılmaktadır. Enstitü bünyesindeki ders bilgi paketleri anabilim dalları tarafından hazırlanmaktadır. Programların yeterlilikleri belirlenirken Türkiye Yükseköğretim Yeterlilikler Çerçevesi (TYYÇ) ile belirlenen ölçütler göz önünde bulundurulmaktadır.

Yeni tasarlanan ve onaylanan bölüm/programların yanında, eğitim-öğretim yapılan tüm bölüm/programların hedeflenen öğrenme çıktıları da dahil olmak üzere, amaçlarına uygun olarak tasarlanmaktadır. Programın sonucu olan yeterlilikler, programa uygun seviyedeki Türkiye Yükseköğretim Yeterlilikleri Çerçevesini (TYYÇ) de kapsayacak şekilde tanımlamalar birim kalite komisyonu tarafından yapılan toplantılarla izlenmektedir.

Programların eğitim amaçları ve öğrenme çıktılarına ulaşmasının ölçülmesi ve gözden geçirme faaliyetleri kapsamında "Ders Anket Formu" oluşturulmuştur. Bu ankette; dersi veren öğretim elemanlarının değerlendirilmesi, programların eğitim-öğretim amaçlarına ulaşması, müfredatın öğrencilerin ve toplumun ihtiyaçlarına cevap verip vermediği, ders ve öğrenme çıktıları ile AKTS yüklerinin hesaplanmasına yönelik izleme, değerlendirme ve iyileştirme çalışmaları yürütülmektedir.

B.1.1. Programların tasarımı ve onayı

Kant:

[Program ile İlgili Bilgiler Formu \(Doktora-Sanatta Yeterlilik\)](#)

[Program ile İlgili Bilgiler Formu \(Yüksek Lisans\)](#)

[Uzaktan Öğretim Tezsiz Yüksek Lisans Programı Açmak İçin Başvuru Formatı](#)

[Uzaktan Öğretim Programı Öğrenci Alımı Teklifi ve Ders Verecek Öğretim Elemanı Formu](#)

[Ders Bilgi Paketleri](#)

[Uzaktan Öğretim Tezsiz Yüksek Lisans Programı Yönergesi](#)

["Gelişim ve Öğrenme" ve "Öğretimde Planlama ve Değerlendirme" Dersleri Anketi](#)

[Yeni Ders ve Katalog Derslerini Açma İş Akışı](#)

B.1.2. Programın ders dağılım dengesi

Kanıt:

[Alan dışı/içi, zorunlu/seçmeli dersler](#)

<https://www.ktu.edu.tr/fbe-oncekidonemderssinavveseminerprogramlari>

[Örnek ABD ders, sınav ve seminer programlarını gösteren web sayfası](#)

[Seminer Dersi Uygulama Esasları](#)

B.1.3. Ders kazanımlarının program çıktlarıyla uyumu

Kanıt:

[Ders Bilgi Paketleri](#)

[Ders kazanımlarıyla program çıktılarının eşleştirilmesine ilişkin tanımlı süreçler, \(Örnek Program\)](#)

[Başka Üniversitelerden Özel Öğrenci Olarak Ders Alma İçin Talep Formu](#)

B.1.4. Öğrenci iş yüküne dayalı ders tasarımı

Kanıt:

[Enstitü Ortak Derslerimiz](#)

[Örnek ABD, Y. Lisans Dersleri](#)

[Diploma Eki](#)

B.2. Öğrenci Kabulü ve Gelişimi

Öğrencilerin kabulünden mezuniyetine kadar bütün iş ve işlemlerde K.T.Ü Üniversitesi Lisansüstü Eğitim ve Öğretim Yönetmeliği maddeleri ile açık kriterler belirlenmiş diploma, derece diğer yeterlilikler tanımlanmış yayımlanmış kurallar çerçevesinde uygulanmaktadır. Örneğin Yatay geçiş yoluyla öğrenci kabulünde Yükseköğretim kurumu içindeki başka bir enstitü anabilim/anasanat dalında veya başka bir yükseköğretim kurumunun lisansüstü programında en az bir yarıyılı tamamlamış olan başarılı öğrenci, lisansüstü programlara yatay geçiş yoluyla kabul edilebilir.

Öğrenci kabulüne ilişkin ilke ve kuralları tanımlanmış ve ilan edilmiştir. Bu ilke ve kurallar birbiri ile tutarlı olup, uygulamalar şeffaftır. Diploma, sertifika gibi belge talepleri titizlikle takip edilmektedir. Önceki öğrenmenin (örgün, yaygın, uzaktan/karma eğitim ve serbest öğrenme yoluyla edinilen bilgi ve becerilerin) tanınması, kredilendirilmesi ve nüfus bilgileri YÖKSİS, ÖSYM ve MERNİS veri tabanından alınmaktadır.

Onay işlemleri, mezuniyet koşulları, mezuniyet karar süreçleri açık, anlaşılır, kapsamlı ve tutarlı şekilde mevzuatlarımızda tanımlanmış ve web sayfamızda kamuoyu ile paylaşılmıştır. Sertifikalandırma ve diploma işlemleri bu tanımlı sürece uygun olarak Öğrenci İşleri Daire Başkanlığı vasıtasıyla yürütülmekte, izlenmekte ve gerekli önlemler alınmaktadır.

Farabi, Mevlana, Erasmus gibi değişim programlarında, öğrenci çalışma yükü kredisi tanınmasına ilişkin bilgiler; AKTS uyarınca, KTÜ Değişim Programları Koordinatörlüğü tarafından paylaşılmaktadır.

Lisansüstü programa kabul edilen öğrenciler için YDS, YÖKDİL veya ÜAK tarafından kabul edilen bir yabancı dil sınavından KTÜ Lisansüstü Eğitim-Öğretim Yönetmeliği'nde belirtilen puana eşdeğer bir puan alınması durumunda yabancı dil hazırlık eğitiminden muafiyet sağlanmaktadır. Muafiyetlere ilişkin sınav tarihleri her yıl akademik takvim aracılığıyla üniversite web sayfasında ilan edilmektedir.

B.2.1. Öğrenci kabulü, önceki öğrenmenin tanınması ve kredilendirilmesi

Kanıt:

<https://www.ktu.edu.tr/fbe-lisansustuprogramlaricinasgaribasvurukosullari>

[Fen Bilimleri Enstitüsü Lisansüstü Mülakat](#)

<https://www.ktu.edu.tr/fbe-mevzuat>

[Yatay Geçiş Başvuru](#)

B.2.2. Yeterliliklerin sertifikalandırılması ve diploma

Kanıt:

<https://www.ktu.edu.tr/fbe-mevzuat>

[Diploma Eki Süreci](#)

[Diploma Eki Örneği](#)

B.3. Öğrenci Merkezli Öğrenme, Öğretme ve Değerlendirme

Öğrenci Bilgi Yönetim Sistemi (BYS) aracılığıyla sistemik olarak akademik eğitim programının ve öğretim elemanlarının değerlendirilmesine yönelik öğrencilerimiz anket formu doldurmaktadır. Böylece öğrenciler, aldıkları eğitimi ve dersi veren öğretim elemanlarını değerlendirme fırsatını bulmaktadırlar. Bu anketlerden elde edilen çıktılar, akademik eğitim programının iyileştirilmesi amacıyla değerlendirilmekte ve programı ileriye götürmeye yönelik olarak tartışılmaktadır.

Enstitümüzde ayrıca tezsiz yüksek lisans programı olan İş Sağlığı ve Güvenliği programında ders ve öğretim elemanları için memnuniyet anketleri yapılarak sonuçlar öğretim elemanlarına gönderilmektedir. Bu anket ile İSG programın yapısı da öğrenciler tarafından değerlendirilmektedir.

Programlarda yer alan derslerin öğrenci iş yüküne dayalı kredi değerleri (AKTS) dersler ve müfredatlarla birlikte oluşturulmuş ve öğrenci iş yükü hesaplaması yapılmıştır. Öğrenci iş yükünün belirlenmesinde öğrencinin okul içi ve dışındaki iş ve etkinliklerde harcayacağı zaman göz önüne alınarak (AKTS) hesaplaması yapılmıştır.

Anabilim Dalı Başkanlığını yeni kayıt yaptıran her öğrenci için Üniversitenin kadrosundan bir öğretim üyesini tez danışmanını olarak Enstitüye önermektedir. Tez danışmanı Enstitü Yönetim Kurulu onayı ile kesinleşir. Danışman, öğrencilere eğitim süresince alacağı derslerin seçiminde, tez çalışmalarında ve diğer akademik konularda öğrenciye rehberlik etmektedir.

Öğrenci öneri ve şikayetlerinin değerlendirilmesi amacıyla web sayfamızda “Bize Yazın” sekmesi yerleştirilmiştir. Bu kapsamda öğrenciler tarafından yapılan şikayet ve önerilere ivedilikle cevap verilmektedir.

Eğitim-öğretim kadrosunun eğitsel performanslarının izlenmesi için öğrencilerin dersler ve ders aldığı hocalarla ilgili memnuniyet düzeylerini gösteren memnuniyet anketleri uygulanmaktadır.

B.3.1. Öğretim yöntem ve teknikleri

Kanıt:

[Ders bilgi paketleri](#)

[Öğrenci Bilgi Yönetim Sistemi](#)

[Uzaktan verilen Enstitü Ortak Dersleri](#)

[Uzaktan verilen İSG Dersleri](#)

B.3.2. Ölçme ve değerlendirme

Kanıt:

[Örgün/uzaktan/karma derslerde kullanılan sınav örnekleri \(İSG Programı deneme sınavı\)](#)

[Ana bilim dalları/programlar tarafından önerilen jürilerden seçim yapma ölçütleri, jüri oluşturma mekanizmaları](#)

B.3.3. Öğrenci geri bildirimleri

Kanıt:

<https://www.ktu.edu.tr/fbe-bizeyazin>

[Ders ve Programın Değerlendirilme Anketi](#)

<https://www.ktu.edu.tr/fbe-sonuclandirilangeribildirimsayisi>

[Kalite Komisyonunda 1 öğrenci üyemiz bulunmaktadır.](#)

B.3.4. Akademik danışmanlık

Kanıt:

[Danışman Öneri Formu \(İlk Atama\)](#)

[Danışman Değişiklik Formu](#)

[İkinci Tez Danışmanı Öneri Formu](#)

[Tez Teslim Adımları](#)

[Doktora Programı İş Akışı](#)

Not:

- 1) Danışman-öğrenci anlaşması/protokolü Enstitümüzde uygulanmamaktadır, ancak bu konuda hazırlık çalışmaları sürmektedir.
- 2) Lisansüstü Tez Danışmanlığı Eğitimi uygulamaları Enstitümüzde bulunmamaktadır, ancak bu konuda hazırlık çalışmaları sürmektedir

B.4. Öğretim Elemanları

Anabilim dallarında görev yapan öğretim üyelerinin uzmanlıkları ilgili disiplinin dersleriyle örtüşmektedir ve araştırmalarını ilgili anabilim dallarında yürütmektedirler. Üniversitemize bağlı akademik birimlerde kadrolu ve ders görevlendirmesi ile görev yapan akademik personelin birimlere göre dağılımı kuruma ait belgelerde sunulmuştur. Eğitim-Öğretim yapan akademik birimlerde ders bazında yapılan görevlendirmelerde öğretim elemanlarının uzmanlık alanları göz önüne alınarak görevlendirmeler yapılmaktadır.

Aktif dönemde ders verecek olan öğretim elemanlarının görevlendirilmesi ABD kurul kararı ile enstitümüze iletilmektedir. ABD kurul kararı ve enstitü onayı alan dersler enstitümüzün web sayfasında ABD sekmesinde verilmektedir. 284 nolu senato kararına göre her öğretim üyesi için en çok 2 kredili ders açılmaktadır.

B.4.1. Öğretim yetkinliği

Kanıt:

[ABD Öğretim Elamanı Kadroları](#)

[KTÜ Atama-yükseltme kriterleri](#)

B.5. Programların İzlenmesi ve Güncellenmesi

Yeterliliklerin belirlenmesinde Bologna Süreci ile Lisansüstü programların program bilgi paketleri, Ders bilgi paketleri, program çıktıları WEB sayfasında açık bir şekilde ilan edilerek kamuoyu bilgilendirilmektedir. Program yeterlilikleri belirlenirken Türkiye Yükseköğretim Yeterlilikleri Çerçevesiyle (TYYYÇ) uyumlu olacak şekilde olmasına dikkat edilmektedir.

Program yeterliliklerine ulaşılması noktasında Üniversitemiz Öğrenci İşleri Bilgi Sistemi bünyesinde yer alan ve kamuoyunun erişimine açık olan adreste ilgili programlar hakkında detaylı bilgiler paylaşılmaktadır. Program güncellemeleri gelişen teknolojik ve diğer ihtiyaçlar doğrultusunda mevzuatta belirtilen prosedürler ve kalite yönetim sistemi kapsamında yapılmaktadır.

Her program ve ders için (örgün, uzaktan, karma, açıktan) program amaçlarının ve öğrenme çıktılarının izlenmesi planlandığı şekilde gerçekleşmektedir. Eğitim ve öğretim ile ilgili istatistiki göstergeler (her yarıyıl açılan dersler, öğrenci sayıları, başarı durumları, geri besleme sonuçları, ders çeşitliliği, lab uygulama, lisans/lisansüstü dengeleri, ilişki kesme sayıları/nedenleri, vb) periyodik ve sistematik şekilde izlenmekte, tartışılmakta, değerlendirilmekte, karşılaştırılmakta ve kaliteli eğitim yönündeki gelişim sürdürülmektedir. Bilgi paketlerinin güncellenmemesi durumunda ders önerisinden bulunan öğretim elemanının dersinin açılmayacağı ABD'lere duyurulmaktadır.

B.5.1. Programların izlenmesi, değerlendirilmesi ve güncellenmesi

Kanıt:

[Önceki dönem ders-sınav-seminer programları](#)

[Ders Bilgi Paketleri](#)

[ABD'ler ile TYYYÇ Hakkında yapılan toplantı](#)

[ABD'lerden program kazanımlarının istenilmesi için oluşturulan form](#)

B.5.2. Mezun izleme sistemi

Kanıt:

<https://www.ktu.edu.tr/mezun>

[Fen Bilimleri Mezun Bilgi Sistemi](#)

C. ARAŞTIRMA VE GELİŞTİRME

C1. Araştırma Kaynakları

Enstitümüzde yürütülen programlarda yapılan seminer ve tez çalışmalarında doğal ve toplumsal çevreyi, araştırmalarının bir parçası olarak görmektedir. Yürütülen bu tez çalışmaları sayesinde üretilen yayınlar ve çıktılar eğitim-öğretim sürecinde topluma hizmet amacıyla kullanılmaktadır. Tamamlanan tezler vasıtasıyla ülkemizin bilim ve araştırma altyapısına önemli katkı verilmektedir.

Araştırmaya yeni başlayanlar için üniversite içi Bilimsel Araştırma Programları (BAP) vardır ve erişimi kolaydır. Araştırma potansiyelini geliştirmek üzere proje, konferans katılımı, seyahat, uzman daveti destekleri, kişisel fonlar, motivasyonu arttırmak üzere ödül ve rekabetçi yükseltme kriterleri vardır.

Öğrenciler, tezlerini ve projelerini jüri önünde sözlü ve yazılı olarak sunma deneyimi kazanmaktadır. Yapılan bu araştırma tez/projelerinin bir kısmı ulusal ve/veya uluslararası kongrelerde sözlü ve poster bildiri olarak sunulmakta ve bilimsel dergilerde yayınlanmaktadır.

Lisansüstü öğrenciler TÜBİTAK'ın çeşitli burs imkânları ile doktora öncesi veya doktora sonrası araştırma yapmak üzere yurtiçi ve yurt dışı çalışma yapma potansiyeline sahiptir.

TÜBİTAK ve ilgili birimlerin bu tarz burs imkânlarının duyurusu enstitümüz web sayfasından öğrenci ve öğretim elemanlarına duyurulmaktadır.

C.1.1. Üniversite dışı kaynaklara yönelim (Destek birimleri, yöntemleri)

Kanıt:

[100/2000 Doktora Programı](#)

[TÜBİTAK 2244 Sanayi Doktora Programı](#)

[Enstitümüzde alınan TÜBİTAK Projeleri](#)

<https://www.ktu.edu.tr/fbe-lisansustuogrencilerimizinkurumdisidesteklibilimselarastirmaprojeleri>

C.1.2. Doktora sonrası imkanlar

Kanıt:

[TÜBİTAK doktora sonrası bursları](#)

C.2. Arařtırma Yetkinlięi

Akademik personelin arařtırma ve geliřtirme yetkinlięini geliřtirmek üzere eęitim, alıřtay, proje pazarları vb. gibi sistematik faaliyetler gerekleřtirilmektedir. Ortak arařtırma veya lisansüstü programları, arařtırma aęlarına katılım, ortak arařtırma birimleri varlıęı, ulusal ve uluslararası iřbirlikleri gibi oklu arařtırma faaliyetleri tanımlanmıřtır, desteklenmektedir ve sistematik olarak irdelenerek kurumun hedefleriyle uyumlu iyileřtirmeler gerekleřtirilmektedir.

C.2.1. Öğretim elemanlarının arařtırma yetkinlięinin geliřtirilmesi

Kanit:

[Bilimsel Proje Hazırlama Eęitimi](#)

[TÜBİTAK -2237/B Proje Eęitimi Etkinliklerini Destekleme Programı](#)

C.2.2. Ulusal ve uluslararası ortak programlar ve ortak arařtırma birimleri

Kanit:

[ÜNİP \(Üniversitelerarası Protokol\)](#)

[Kassel Üniversitesi Ortak Ders Yürütme](#)

[AB Ufuk 2020](#)

C.3. Arařtırma Performansı

Her yıl alınan faaliyet raporlarının toplu deęerlendirmeleri yapılarak, Anabilim Dalı ii ve farklı Anabilim Dallarının ortaklı yapmıř olduęu alıřmaların düzenlenmesi sonrası, toplam yurt ii yurt dıřı, kitap, kitap bölümü, bilimsel yayın sayıları anabilim dallarına göre belirlenmektedir. Enstitümüz, arařtırma ve geliřtirme faaliyetlerini her yıl "Stratejik Plan Gerekleřtirme" ile "Performans Göstergeleri" kapsamında elde edilen veriler, Ulusal ve Uluslararası kurum/kuruluřlarınca yapılan sıralamalar ile izlemekte ve deęerlendirmektedir.

Ayrıca, öğretim elemanlarının ulusal ve uluslararası eserleri Karadeniz Teknik Üniversitesi Akademik Veri Yönetim Sistemi üzerinden yayınlanmaktadır. Yine öğretim elemanlarına üniversitemiz teřvik kapsamında Q1 dizindeki uluslararası eserlerine ödülleri verilmesi arařtırmacı performansını artırmaktadır. Enstitümüz doktora tezi ödülü teřvik uygulaması ile yılın tezi ödülleri dereceye giren doktora tezi sahibine ve danıřmanına vermektedir.

C.3.1. Öğretim elemanı performans deęerlendirmesi

Kanit:

<https://avesis.ktu.edu.tr/>

<https://www.ktu.edu.tr/fbe-faaliyetraporlari>

<https://www.ktu.edu.tr/sgdb-ktustratejikplan>

C.3.2. Araştırma performansının izlenmesi ve iyileştirilmesi

Kanıt:

<https://www.ktu.edu.tr/fbe-doktoratezodulubasvurusistemi>

D. TOPLUMSAL KATKI

D.1. Toplumsal Katkı Performansı

Enstitümüzde yürütülen programlarda yapılan seminer ve tez çalışmalarında doğal ve toplumsal çevreyi, araştırmalarının bir parçası olarak görmektedir. Yürütülen bu tez çalışmaları sayesinde üretilen yayınlar ve çıktılar eğitim-öğretim sürecinde topluma hizmet amacıyla kullanılmaktadır.

Enstitümüzde yapılan lisansüstü tezlerden sanayi odaklı olanlar, proje yada patent alma potansiyelinde olanları ayırt etmek veya teşvik edici olması açısından tez öneri formları geliştirilmiştir. Bu tarz olan tezler enstitümüz web sayfasında istatistikî bilgiler sekmesinde duyurulmaktadır.

D.1.1. Toplumsal katkı performansının izlenmesi ve iyileştirilmesi

Kanıt:

<https://www.ktu.edu.tr/fbe-sanayiodaklilisansustuprojeler>

[Fen Bilimleri Enstitüsü İyileştirilen Tez Öneri Formu](#)

E. YÖNETİM SİSTEMİ

E.1. Yönetim ve İdari Birimlerin Yapısı

Fen Bilimleri Enstitüsü, Üniversitelerde Akademik Teşkilat Yönetmeliği kapsamı gereğince Müdür, Müdür Yardımcıları, Anabilim Dalı Başkanlarından oluşan idari yapılanma yönetim modelini esas almaktadır. Bu modelde, üniversitemizin benimsediği yenilikçi, çağdaş, şeffaf, hesap verebilir ve sosyal yaşama duyarlı bir anlayış benimsenmektedir.

Fen Bilimleri Enstitüsü; lisansüstü düzeydeki öğrencilerin öğrencilikle ilgili işlemleri, ABD Başkanlıkları, Öğrenci İşleri Daire Başkanlığı ve Rektörlük Makamı ile; bünyesindeki görevlilerin özlük işlemlerini, Personel Dairesi Başkanlığı ve Rektörlük Makamı ile koordineli çalışarak yapar.

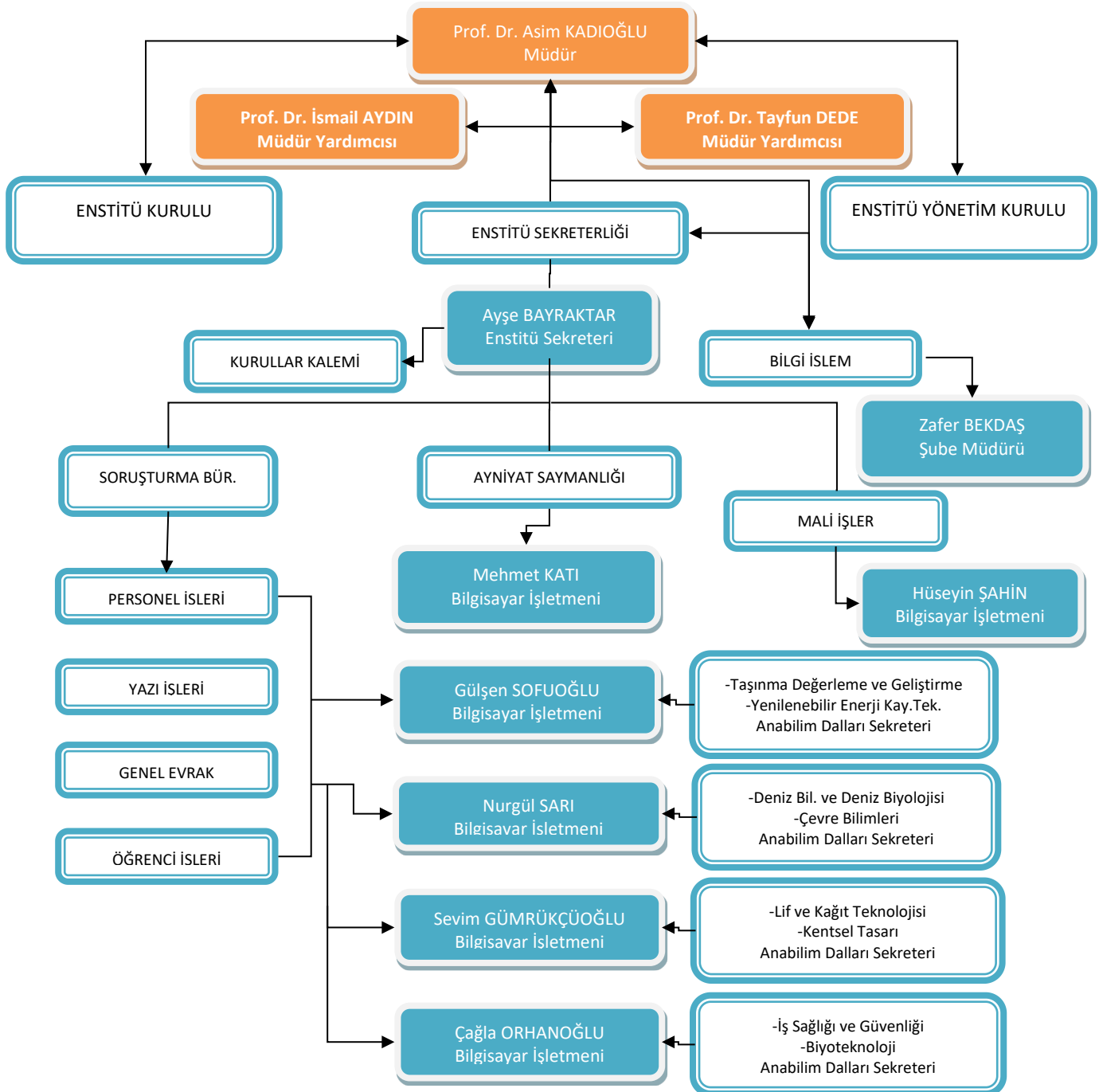
İç kontrol standartları doğrultusunda görev tanımları ve görev dağılımları belirlenmiş, hassas görevler tanımlanarak riskler belirlenmiştir. Enstitümüzde yapılan tüm iş ve işlemler için de eğitim-öğretim süreci doğrultusunda iş akışları yapılmış ve uygulanmaktadır.

Her yılın başında idari ve akademik faaliyetlerini içeren Birim Faaliyet Raporu hazırlayarak üst yönetime sunulmaktadır. Bu rapor hazırlanırken geçmiş yıldaki hedeflerin ne kadarının gerçekleştiği de değerlendirilerek raporda belirtilmektedir.

Eğitim-öğretim, bilimsel araştırma, akademik-idari teşkilat gibi konularda mevcut kanun, yönetmelik, yönerge ve tebliğlerin personel tarafından uygulanması için gerekli uyarı, denetim ve bilgilendirmeler yapılmaktadır. Elektronik Belge Yönetim Sistemi (EBYS) ve Bilgi Yönetim sistemi (BYS) ile işlem süreçleri yapılmaktadır

E.1.1. Yönetim modeli ve idari yapı

Kanıt:



E.1.2. Süreç yönetimi

Kanıt:

<https://www.ktu.edu.tr/fbe-faaliyetraporlari>

<https://ebys.ktu.edu.tr/>

<https://www.ktu.edu.tr/fbe-isakissemalari>

<https://www.ktu.edu.tr/fbe-gorevtanimlari>

<https://www.ktu.edu.tr/fbe-resmiduyurular>

https://www.ktu.edu.tr/dosyalar/fbe_bfb0e.pdf

E.2. Bilgi Yönetim Sistemi

Bütünleşik Kalite Yönetim Sistemi anlayışının kurumumuzda uygulanması, kurum kültürünün ortak bir çatı altında toplanmasını amaçlarken, kurumun geriye dönük bilgi ve verilerinin toplanması ve kayıt altına alınmasını sağlamaktadır. Enstitümüzde kullanılan tüm bilişim sistemleri bu yapının korunması, güvence altına alınması ve sürdürülebilirliğinin sağlanması için kurulmaktadır.

Bilgi Yönetim Sistemi güvenliği, gizliliği ve güvenilirliği sağlanmıştır. Mekanizmalar izlenmekte ve iyileştirilmektedir. Uzaktan eğitim sürecinde tüm öğretimsel etkileşimin dijitalleştiği göz önünde bulundurularak öğrenci bilgileri, ders kayıtları, sınavlar ve tartışma platformu kayıtları gibi içeriklerin erişimine ilişkin güvenlik ve gizlilik tedbirleri alınmıştır.

E.2.1. Entegre bilgi yönetim sistemi

Kanıt:

<https://bys.ktu.edu.tr/bys/bys.aspx>

<https://uzem.ktu.edu.tr/>

E.3. Kamuoyunu Bilgilendirme ve Hesap Verebilirlik

Enstitümüz eğitim-öğretim, araştırma-geliştirme faaliyetlerine ait verileri topluma karşı sorumluluğun bir gereği olarak WEB sayfamızda güncel tutarak kamuoyuyla paylaşmaktadır. Kamuoyuyla paylaşılan bilgiler, Enstitümüzce kullanılan Bilgi Yönetim Sistemleri verilerine göre doğruluğu, güvenilirliği ve güncelliği teyit edilerek birimizce değerlendirilip ilan edilmektedir. Üniversitemiz tarafından yapılan her türlü faaliyet, Üniversitemiz web sayfası duyurulmaktadır. Bu kapsamda gerek eğitim-öğretim ve diğer süreçlerine ilişkin etkinlikler düzenli bir şekilde yayınlanmakta ve kamuoyunun bilgisine sunulmaktadır.

Öğrencilerimiz ve personelimiz ile iletişimi sağlamak amacıyla, Enstitüde gerçekleşen ya da gerçekleşecek olan bilimsel ve sosyal etkinlikler, akademik yükselmeler, özel konular ve gündem konuları ile ilgili yazılar, sınav ve ders programları vb. veriler web sayfasında düzenli olarak yayınlanmaktadır. Özellikle öğrenci alım süreçlerinde ilanlar ve ardı sıra gelen işlemler web sayfamızdan ve sonuç görüntüleme sisteminden izlenebilmektedir.

E.3.1. Kamuoyunu bilgilendirme ve hesap verebilirlik

Kant:

<https://www.ktu.edu.tr/fbe-lisansustumulakatsinavlari>

[Lisansüstü öğrenci alımı mülakat sınavı girişi](#)

<https://www.ktu.edu.tr/fbe-lisansustuprogramlarabasvurusistemi>

[Lisansüstü alım sonuçlarının ilanı](#)

SONUÇ VE DEĞERLENDİRME

Kalite Yönetim Sistemi kapsamında enstitümüzde kullanılan dokümanlarda bir standart oluşturulmaya çalışılmaktadır Değerlendirme neticesinde birimiz çalışanlarının kurumsal aidiyet duygusunun yerleşmiş olması, Birimde kalite kültürünün yerleşmiş olması, kullanılan formlarda standardın sağlanması, İş Akış Şemalarının oluşturulması, Enstitümüzde yürütülen programların derslerinin öğrenme çıktılarının ve diğer yeterlilik bilgilerinin yüksek oranda tamamlanmış olması, öğrenci alımlarında on-line olarak yapılması gibi güçlü yönlerimiz belirtilmiştir. Bununla birlikte Tez Danışmanı-Öğrenci anlaşması/protokolü ve Lisansüstü Tez Danışmanlığı Eğitimi ile ilgili herhangi bir uygulamanın bulunmaması Enstitümüzde bir eksiklik olarak görülmekte, ancak bu uygulamaların yapılabilirliği konusunda çalışmalarımız devam etmektedir.