



KARADENİZ TEKNİK ÜNİVERSİTESİ
Merkezi Araştırma Laboratuvarı
Uygulama ve Araştırma Merkezi
(MERLAB)

2024 Yılı Birim Faaliyet Raporu



İÇİNDEKİLER

BİRİM YÖNETİCİSİ SUNUŞU	3
I- GENEL BİLGİLER	4
A- Misyon ve Vizyon	4
B- Yetki, Görev ve Sorumluluklar	4
C- Birime İlişkin Bilgiler	6
1- Fiziksel Yapı.....	6
1.1 Merlab Taşınmazlarının Dağılımı	6
1.2 Kapalı Alanların Dağılımı	7
1.3 Eğitim Alanlarının Teknolojik Donanımı	8
1.4 Sosyal Alanlar.....	8
1.5 Hizmet Alanları.....	8
1.6 Hastane Alanları.....	8
2- Örgüt Yapısı.....	9
3- Bilgi ve Teknolojik Kaynaklar	10
3.1 Kullanılan Bilişim Sistemleri	10
3.2 Yazılımlar ve Bilgisayarlar.....	10
3.3 Diğer Bilgi ve Teknolojik Kaynaklar	11
4- İnsan Kaynakları	11
4.1 Akademik Personel	11
4.2 Öğretim Elemanına Düşen Öğrenci Sayısı	12
4.3 Yabancı Uyruklu Akademik Personel	12
4.4 Diğer Üniversitelerde Görevlendirilen Akademik Personel	12
4.5 Başka Üniversitelerden Üniversitemizde Görevlendirilen A.Personel	12
4.6 Akademik Personelin Yaş İtibariyle Dağılımı	12
4.7 İdari Personel	13
4.8 İdari Personelin Eğitim Durumu	13
4.9 İdari Personelin Hizmet Süresi	13
4.10 İdari Personelin Yaş İtibarı ile Dağılımı	14
4.11 Personelin Cinsiyet Dağılımı	14
4.12 Sözleşmeli Personel ve İşçiler	14
4.13 Yıllar İtibarı ile Personel Sayılarının Dağılımı	15
5- Sunulan Hizmetler	15
5.1 Eğitim Öğretim Hizmetleri	15
5.2 Sağlık Hizmetleri	15
5.3 Araştırma Hizmetleri	15
5.4 Kültür Hizmetleri	15
5.5 Spor Hizmetleri	15
5.6 Öğrenci Kulüpleri Faaliyetleri	15

5.7 Eđitim Öğretimle İlgili Diđer İdari Faaliyetler	15
5.8 Talep, Őikayet ve İhbarlar	15
6- İ Kontrol ve Kalite Güvence Sistemi	17
6.1 Yönetim ve İ Kontrol Sistemi	17
6.2 Kalite Güvence Sistemi	19
II- STRATEJİK PLAN AMA ve HEDEFLER	20
A- Merlab 2024-2028 Ama ve Hedefleri	20
B- 2024-2028 Stratejik Plan 2024 Yılı İzleme ve Deđerlendirmesi	21
III- FAALİYETLERE İLİŐKİN BİLGİ VE DEĐERLENDİRMELER	26
A- Mali Bilgiler	26
1- Büte Uygulama Sonuçları	26
1.1 Büte Giderleri	26
1.2 Büte Giderlerine İliŐkin Açıklamalar	27
2- Mali Denetim Sonuçları	28
2.1 İ Denetim	28
2.2 DıŐ Denetim	29
B- Performans Bilgileri	29
1- Bilimsel Faaliyet, Bilimsel Yayın ve Fikri Sınai Mülkiyet Hakları Bilgileri	29
1.1 Faaliyet Bilgileri	29
1.2 Bilimsel Yayınlar ve Fikri Sınai Mülkiyet Haklarına İliŐkin Bilgiler	30
1.3 Ödüller	30
IV- KURUMSAL KABİLİYET ve KAPASİTENİN DEĐERLENDİRİLMESİ	31
A- Üstünlükler	31
B- Zayıflıklar	31
C- Fırsatlar	31
D- Tehditler.....	31
V- ÖNERİ VE TEDBİRLER	31
İ KONTROL GÜVENCE BEYANI.....	32
Merkezimizin 2024 Yılı Analiz ve Test alıŐmalarına Yönelik Faaliyetler	33

BİRİM YÖNETİCİSİ SUNUŐU

KTÜ-MERLAB, teknolojik ve bilimsel geliřmeler iřıđında güçlü alt yapısı ve teknik personeli ile üniversitemizin dinamik ve yenilikçi özelliklerini ön plana çıkararak bilgi ve deđer üretmesine analiz ve test hizmetleriyle katkıda bulunmaktadır.

Merkezimiz, 2024 yılı itibari ile ülkemizdeki 23 arařtırma üniversitesinden birisi (20 devlet üniversitesi + 3 vakıf üniversitesi) olan Karadeniz Teknik Üniversitesini öncü kılacak arařtırmalara gerekli alt yapı ve teknik hizmetleri sunmayı temel amaç olarak belirlemiřtir.

Ayrıca, üniversitemiz için sanayi, ulusal ve uluslararası iř birliđi projelerinin geliřtirilmesine ve yaygın etkisi yüksek, katma deđer sađlayan ürünlerin üretilmesiyle nitelikli sonuçların elde edilmesini sađlamak temel amaçlarımız arasındadır. Merkezimiz, analiz ve testlerin daha kısa sürede ve amaçlanan çıktılarına ulařacak řekilde sonuçlandırılması için her türlü görüř, öneri ve talepleri en kısa sürede deđerlendirmektedir.

Merkezimiz, aynı zamanda bünyesindeki ve üniversitemizin diđer birimlerindeki teknolojik cihazların kullanılabilir ve güncel tutulmasını sađlamak ve nitelikli uzman personel yetiřtirmek için faaliyetlerini özveriyle sürdürmektedir. Bununla birlikte, üniversitemiz, bölgemiz ve ülke kaynaklarının daha etkin kullanımına yönelik diđer arařtırma ve uygulama merkezleri ile ortak çalıřmaların yürütülebilmesi için girişimlerini sürdürmektedir.

Bu vesile ile birimimizin 2024 Yılı Faaliyet Raporunu kamuoyunun bilgisine sunar, birimimizin geliřmesine ve faaliyetlerin sürdürülmesine katkı veren bütün akademik ve idari personelimize teřekkür ederim.

Saygılarımla,

Prof. Dr. Celal DURAN

I- GENEL BİLGİLER

A- Misyon ve Vizyon

Misyon

Üniversitemiz, bölgemiz ve ülkemizdeki AR-GE ve üretim odaklı çalışmalar ile bilimsel arařtırmalara güncel ve teknolojik gelişmeler ışığında alt yapı/analiz desteęi sunulması ve ülke kaynaklarının en verimli şekilde değerlendirilmesi misyon edinilmiştir.

Vizyon

KTÜ-MERLAB, sahip olduęu teknolojik altyapısı ve laboratuvarları ile bilimsel arařtırmaların, ulusal-uluslararası/üniversite-sanayi iş birlikleri ile proje olanaklarının geliştirilmesine ve desteklenmesine katkı sağlayarak nitelikli bilimsel çıktılara ulaşılmasını hedeflemektedir.

B- Yetki, Görev ve Sorumluluklar

Merkezin Yönetim Organları ve Görevleri

Merkezin yönetim organları şunlardır:

- A) Müdür
- B) Yönetim Kurulu
- C) Danışma Kurulu

A) **Müdür:** Müdürün görevleri şunlardır:

- a) Merkezi temsil etmek, Merkezin amaçlarına ve ilgili mevzuat hükümlerine göre yönetmek.
- b) Yönetim Kurulu toplantılarının gündemini oluşturmak, Yönetim Kuruluna başkanlık etmek ve alınan kararları uygulamak.
- c) Merkezin bünyesinde araştırma ve proje çalışma gruplarını kurmak ve bu birimlerin faaliyetlerini düzenlemek, yürütmek ve denetlemek.
- ç) Merkez laboratuvarı işlevlerinin, işleyişinin, planlamasının ve sürekli gelişiminin ilgili tüm kurul/kişiler arasında işbirliği içinde verimli ve yararlı şekilde gerçekleşmesini sağlamak.
- d) Her yılın sonunda ve istenildiğinde Merkezin genel durumu ve işleyişi hakkındaki raporunu Yönetim Kurulunun görüşünü de aldıktan sonra Rektöre sunmak.
- e) Bir sonraki yıla ait çalışma faaliyetlerini hazırlayarak Yönetim Kurulunun inceleme ve onayına sunmak.

- f) Yönetim Kurulunca hazırlanan bütçeyi Rektörlüğe sunmak.
- g) Merkez ortaklı araştırma projelerinin yürütülüşü ve işleyişini izlemek ve denetlemek.
- ğ) Merkezde görev yapacak akademik, idari ve teknik personel ihtiyacını belirlemek ve görevlendirmeleri ile ilgili teklifleri Rektöre sunmak.
- h) Merkezde görevli veya görevlendirilecek personelin hizmet içi eğitim amacı ile yurt içi ve/veya yurt dışında görevlendirilmesi için Rektörlüğe teklifte bulunmak.
- ı) İhtiyaç hallerinde Üniversite dışındaki diğer resmi veya özel kurum ve kuruluşlardan, ihtiyaç duyulan alanlarda arařtırmacı, uzman, eğitimci, idari ve teknik personelin görevlendirilmesi için Rektörlüğe teklifte bulunmak.
- i) Merkezin finans kaynaklarının geliştirilmesi ve bunların en uygun biçimde kullanımı amacıyla girişimlerde bulunmak.

B) Yönetim Kurulu: Yönetim Kurulunun görevleri şunlardır:

- a) Merkezin çalışmalarını ve yönetimi ile ilgili kararlar almak.
- b) Müdür tarafından hazırlanan yıllık çalışma raporunu, bir sonraki yılın çalışma programını ve bütçe önerisini Rektöre sunmak üzere onaylamak.
- c) Merkez faaliyetlerinin etkin ve düzenli yürütülmesini sağlamak amacıyla, Müdürün önerisi üzerine laboratuvar birimleri oluşturmak.
- ç) Yurt içi ve yurt dışı kuruluşlarla ortaklaşa yürütülecek çalışmaların temel ilkelerini belirlemek ve süreçleri izlemek.
- d) Merkez tarafından düzenlenecek eğitim programlarına katılanlara verilecek belgeler konusundaki ilkeleri belirlemek.
- e) Merkezde yapılacak analiz ücretlerinin, ilgili mevzuat uyarınca tespitini teminen teklif hazırlamak.
- f) Gerektiğinde, Danışma Kurulunun görüş ve önerilerine başvurmak.
- g) İlgili mevzuatla kendisine verilen diğer görevleri yerine getirmek.

C) Danışma Kurulu: Danışma Kurulunun görevleri şunlardır:

- a) Merkezdeki laboratuvarların faaliyetlerini değerlendirerek faaliyet alanlarıyla ilgili konularda görüş ve önerilerde bulunmak.
- b) Bölgedeki sanayi kuruluşları ve diğer bilimsel ve teknolojik kuruluşlarla işbirliği ortamının oluşturulup geliştirilmesine ilişkin önerilerde bulunmak.
- c) Merkez ile ilgili Üniversite dışı finans kaynaklarının değerlendirilmesi konusunda görüş bildirmek ve bu yönde girişimlerde bulunulması için öneriler sunmak.

C- Birime İlişkin Bilgiler

Karadeniz Teknik Üniversitesi Merkezi Araştırma Laboratuvarı Uygulama ve Araştırma Merkezi;

- Üniversite bünyesinde mevcut her türlü araç, gereç, cihaz ile birlikte araştırma laboratuvarı ile benzer birimler arasındaki ilişkilerde eşgüdümü sağlamak, geliştirmek, güçlendirmek ve bunların AR-GE olanaklarının birimler arası kullanıma açılmasını sağlamak.
- Üniversitenin ilgili birimlerindeki araştırmacıların uygun bir ortamda çalışmalarını gerçekleştirmelerine yardımcı olmak ve Üniversitedeki bilimsel faaliyetlerin kalitesini artırmak.
- Teknolojik gelişmeleri sürekli izleyerek laboratuvardaki cihazların günün koşullarına uygun olarak geliştirilmesini sağlamak ve Üniversitenin proje yürütme potansiyelini artırmak.
- Kamu, özel kişi ve kuruluşlar ile disiplinler arası ortak bilimsel ve teknolojik projeler üretilmesini sağlamak.
- Yurt içi ve yurt dışındaki üniversiteler ve araştırma kurumları ile AR-GE konularında işbirliği yaparak Avrupa Birliği, Türkiye'deki ilgili kamu kurum ve kuruluşları ve Üniversitenin bilimsel araştırma projeleri desteği ile yürütülen proje çalışmalarının Merkez bünyesinde de yürütülmesini sağlayacak bir çalışma ortamı hazırlamak.
- Üniversite-sanayi işbirliğini güçlendirmek ve uygulanabilir sonuçların sanayiye aktarımını hızlandırmak.
- Merkezin amacı doğrultusunda diğer çalışmaları yapmak.

amacıyla kurulmuştur. KTÜ yerleşkesindeki mevcut binasında araştırma, geliştirme ve analiz-test hizmetleri vermektedir.

4 Aralık 2020 tarih ve 31324 sayılı Resmi Gazete'de yayınlanan yönetmelik (syf: 46-50) çerçevesinde faaliyetlerini sürdürmektedir.

1- Fiziksel Yapı

(Birim kullanımında olan hizmet binası, taşıt aracı, varsa iş makineleri, telefon, faks, bilgisayar, yazıcı vb. varlıklara ilişkin faaliyet dönemi bilgilerine ve fiziki kaynakların elde edilmesi ve kullanımı hususunda izlenen politikalara yer verilir. Fiziki kaynaklara ilişkin bilgiler tablolaştırılarak rapora eklenir.)

1.1 MERLAB Taşınmazlarının Dağılımı (*)

Yerleşke Adı	Mülkiyet Durumuna Göre Taşınmaz Alanı (m ²)			Toplam (m ²)
	Üniversite	Hazine	Diğer	
Karadeniz Teknik Üniversitesi Bilimsel Araştırmalar Merkezi-MERLAB	X	-	-	708,71
Prof.Dr. Saadettin GÜNER Kimya ve Çevre Laboruvar Binası	X	-	-	670

1.2 Kapalı Alanların Dağılımı (*)

Birimimize ait eğitim, araştırma, idari, sosyal, sağlık ve diğer hizmet alanlarının dağılımı aşağıda gösterilmiştir.

	İDARİ ALANLAR				EĞİTİM ALANLARI			
	AKADEMİK		İDARİ		DERSLİK		AMFİ	
	Mekan Sayısı	m ²	Mekan Sayısı	m ²	Mekan Sayısı	m ²	Mekan Sayısı	m ²
MERLAB	5	140	8	180	-	-	-	-
MERKİM	1	28,08	3	31,08	-	-	-	-
	ARAŞTIRMA ALANLARI							
	LABORATUVARLAR				KÜTÜPHANE (Okuma Salonu)			
	Eğitim Labor.		Tematik Labor.		Mekan Sayısı	m ²	Mekan Sayısı	m ²
	Mekan Sayısı	m ²	Mekan Sayısı	m ²				
MERLAB	-	-	7	170	-	-	-	-
MERKİM	-	-	5	285	-	-	-	-
	SOSYAL ALANLAR							
	YEMEKHANE		ÖĞRENCİ KULÜPLERİ		KANTİN KAFETERYA		KONGRE-KONFERANS	
	Mekan Sayısı	m ²	Mekan Sayısı	m ²	Mekan Sayısı	m ²	Mekan sayısı	m ²
MERLAB	-	-	-	-	1	12	-	-
MERKİM	-	-	-	-	1	25,92	-	-
	SAĞLIK ALANLARI		DİĞER HİZMET ALANLARI				DİĞER ALANLARI	
	SAĞLIK		DEPO		ARŞİV-ATÖLYE-AMBAR		SİRKÜLASYON-TEŞİSAT -wc	
	Mekan sayısı	m ²	Mekan sayısı	m ²	Mekan Sayısı	m ²	Mekan Sayısı	m ²
MERLAB	-	-	1	3,85	7	163	8	331
MERKİM	-	-	2	46,96	-	-	3	22,68

1.3 Eđitim Alanlarının Teknolojik Donanımı

1.4- Sosyal Alanlar

1.4.1 Yemekhaneler, Kantinler ve Kafeteryalar

1.4.2 Spor Tesisleri

1.4.3 Kongre ve Kltr Merkezleri/ok Amalı Salonlar

1.5 - Hizmet Alanları

1.5.1 Akademik/İdari Personel Hizmet Alanları (*)

	Sayısı(Adet)	Alanı(m ²)	Kullanan Sayısı (Kiři)
Akademik Personel alıřma Odası (MERLAB)	5	139,57	11
İdari Personel alıřma Odası (MERLAB)	3	30,54	5
Akademik Personel alıřma Odası (MERKİM)	1	28,08	1
İdari Personel alıřma Odası (MERKİM)	3	31,08	3
Toplam	12	287,27	20

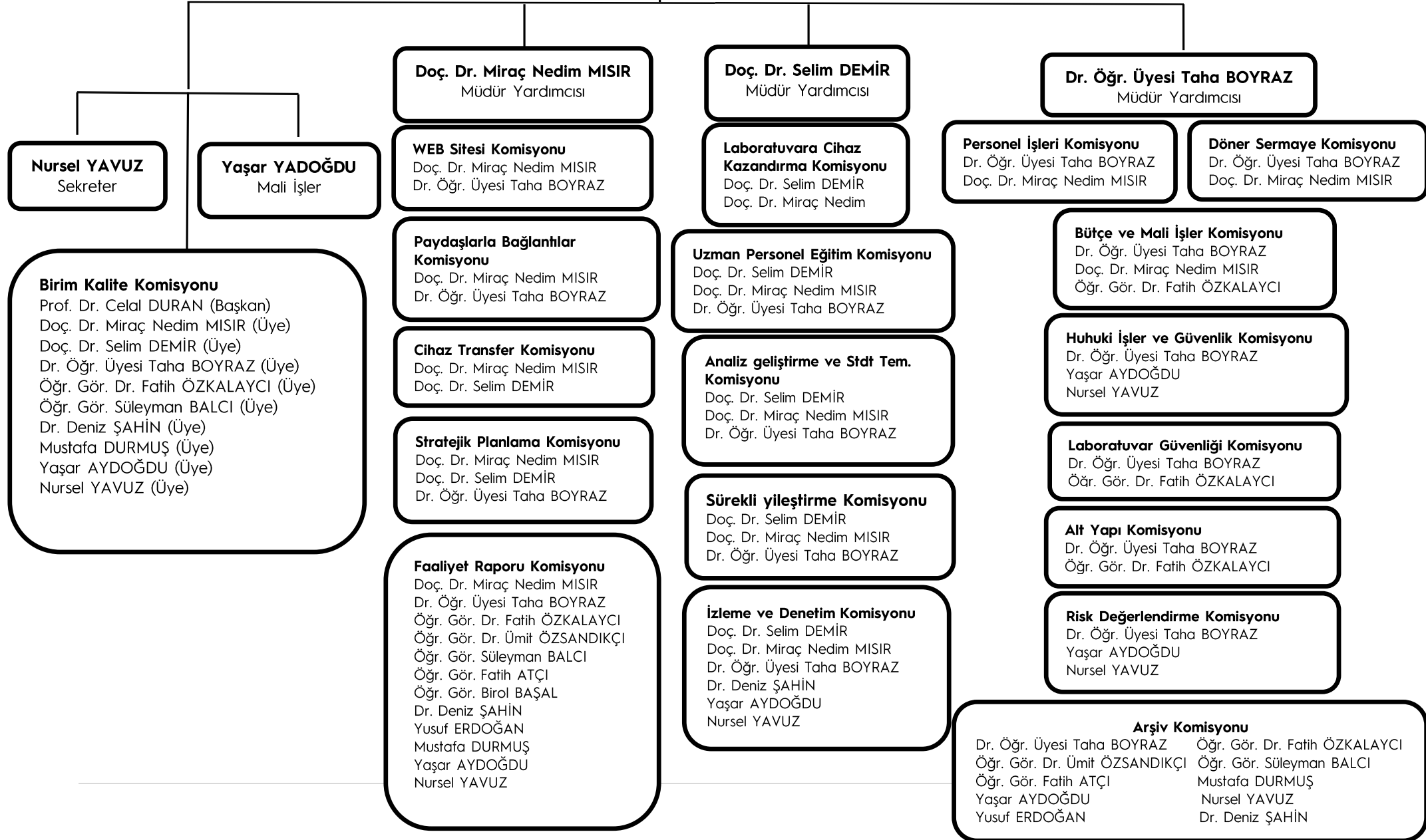
1.5.2 Ktphane Hizmet Alanları (*)

	Sayısı (Adet)	Alanı (m ²)	Kapasite (Kiři)
Bađımsız alıřma Salonu	-	-	-
Bađımsız alıřma Salonu (-2)	-	-	-
Toplam	-	-	-

1.6 Hastane Alanları (*)

2- Örgüt Yapısı

Prof. Dr. Celal DURAN
KTÜ Mer-Lab Müdürü



3 - Bilgi ve Teknolojik Kaynaklar

(Birim bilişim sistemi, bilişim sisteminin faaliyetlere katkısı, karşılaşılan sorunlar, faaliyet raporu döneminde sisteminde yapılan deęişiklikler ile e-devlet uygulamalarına yer verilir. Ayrıca birimin bilişim sisteminin dięer birimlerin bilişim sistemleri ile uyumuna ve bilgi paylaşımına ilişkin bilgilere yer verilir.)

3.1 Kullanılan Bilişim Sistemleri (*)

Birimler	Bilişim Sisteminin Adı	Kullanıcı Sayı
Mali İşler	Kamu Harcama ve Muhasebe Bilişim Sistemi (KBS)	1
	Döner Sermaye Mali Yönetim Sistemi (DMİS)	1
	KTÜ Döner Sermaye İşletme Müdürlüğü Fatura Yönetim Sistemi (FYS)	1
	Gelirler İdaresi Başkanlığı E Beyanname sistemi	1
	Gelirler İdaresi Başkanlığı İnteraktif Vergi Dairesi sistemi	1
	KTÜ Bilgi Yönetim sistemi (Satın Alma Modülü)	1
Yönetim İşleri	Elektronik Belge Yönetim Sistemi	6
	KTÜ Stratejik Plan Bilgi Yönetim Sistemi	1
	Birim E Mail	2
	Birim Web sayfası (Tasarım)	1

3.2 Yazılımlar ve Bilgisayarlar (*)

Cinsi	Kullanımda Olan			Depoda Bulunan	Toplam (Birim)	Toplam
	İdari Amaçlı (Adet)	Eğitim Amaçlı (Adet)	Araştırma Amaçlı (Adet)			
Yazılım (Hazır program, lisans gibi) (MERLAB)	-	-	3	-	3	3
Yazılım (Hazır program, lisans gibi) (MERKİM)	-	-	-	-	-	
Masa Üstü Bilgisayar (MERLAB)	3	-	3	-	6	16
Masa Üstü Bilgisayar (MERKİM)	10	-	-	-	10	
Taşınabilir (Dizüstü) Bilgisayar (MERLAB)	-	-	-	-	-	1
Taşınabilir (Dizüstü) Bilgisayar(MERKİM)	1	-	-	-	1	

3.3 Diğer Bilgi ve Teknolojik Kaynaklar

Birim	Cinsi	İdari Amaçlı (Adet)	Eğitim Amaçlı (Adet)	Araştırma Amaçlı (Adet)	Cinsi	İdari Amaçlı (Adet)	Eğitim Amaçlı (Adet)	Araştırma Amaçlı (Adet)
MERLAB	Akıllı Tahta	-	-	-	Faks	-	-	-
	Projeksiyon	1	-	1	Fotoğraf mak.	-	-	-
	Slayt makinesi	-	-	-	Kameralar	-	-	-
	Tepegöz	-	-	-	Televizyonlar	-	-	-
	Episkop	-	-	-	Tarayıcılar	-	-	-
	Barkot Okuyucu	-	-	-	Müzik Setleri	-	-	-
	Baskı makinesi	-	-	-	Mikroskoplar	-	-	-
	Fotokopi makinesi	1	-	-	DVD'ler	-	-	-
	Optik Okuyucu	-	-	-	Güç Kaynağı	-	-	-
MERKİM	Akıllı Tahta	-	-	-	Faks	1	-	-
	Projeksiyon	1	-	-	Fotoğraf mak.	1	-	-
	Slayt makinesi	-	-	-	Kameralar	-	-	-
	Tepegöz	-	-	-	Televizyonlar	2	-	-
	Episkop	-	-	-	Tarayıcılar	1	-	-
	Barkot Okuyucu	-	-	-	Müzik Setleri	-	-	-
	Baskı makinesi	-	-	-	Mikroskoplar	-	-	-
	Fotokopi makinesi	2	-	-	DVD'ler	-	-	-
	Optik Okuyucu	-	-	-	Güç Kaynağı	1	-	-

4- İnsan Kaynakları(*)

4.1 Akademik Personel

	2022	2023	2024
Profesör (MERLAB)	1	1	1
Profesör (MERKİM)	-	-	-
Doçent (MERLAB)	3	3	2
Doçent (MERKİM)	-	-	-
Doktor Öğretim Üyesi (MERLAB)	-	-	1
Doktor Öğretim Üyesi (MERKİM)	-	-	-
Öğretim Üyeleri Toplamı	4	4	4

Öğretim Görevlisi (MERLAB)	8	8	7
Öğretim Görevlisi (MERKİM)	-	-	5
Arařtırma Görevlisi (MERLAB)	-	-	-
Arařtırma Görevlisi (MERKİM)	-	-	-
Öğretim Üyesi Dıřındaki Akademik Personel Toplamı	8	8	12
Genel Toplam	12	12	16

4.2 Öğretim Elemanına Düşen Öğrenci Sayısı

4.3 Yabancı Uyruklu Akademik Personel

4.4 Diğer Üniversitelerde Görevlendirilen Akademik Personel

4.5 Başka Üniversitelerden Biriminizde Görevlendirilen Akademik Personel

4.6 Akademik Personelin Yaş İtibariyle Dağılımı

Akademik Personelin Yaş İtibariyle Dağılımı

Birim		21-25 Yaş	26-30 Yaş	31-35 Yaş	36-40 Yaş	41-50 Yaş	51-Üzeri
MERLAB	Kiři Sayısı	-	-	3	2	3	3
	Yüzde	0	0	27.27	18.18	27.27	27.27
MERKİM	Kiři Sayısı	-	-	-	2	1	2
	Yüzde	0	0	0	40.00	20.00	40.00
TOPLAM	Kiři Sayısı	-	-	3	4	4	5
	Yüzde	0	0	18.75	25.00	25.00	31.25

4.7 İdari Personel

Hizmet Sınıfları	Kadrosu Biriminizde Bulunup aynı zamanda Biriminizde Çalışan Personel Sayısı	13/b-4 ile Biriminizde Görevlendirilen Personel Sayısı
(MERLAB)		
Genel İdari Hizmetleri		4
Teknik Hizmetleri Sınıfı		1
Sağlık Hizmetleri Sınıfı		-
Yardımcı Hizmetler Sınıfı		1
MERKİM		
Genel İdari Hizmetleri		
Teknik Hizmetleri Sınıfı		4
Sağlık Hizmetleri Sınıfı		-
Yardımcı Hizmetler Sınıfı		1
TOPLAM		12

4.8 İdari Personelin Eğitim Durumu

Kadrosu Biriminizde Bulunan İdari Personelin Eğitim Durumu Dağılımı (görevlendirme)

Eğitim	İlkokul	Lise	Ön Lisans	Lisans	Y. Lisans	Doktora
MERLAB						
Kişi Sayısı	-	1	2	2	-	-
Yüzde	0	20	40	40	0	0
MERKİM						
Kişi Sayısı	-	1	-	-	3	1
Yüzde	0	20	0	0	60	20
Toplam Kişi Sayısı	0	2	2	2	3	1
Toplam Yüzde	0	20	20	20	30	10

4.9 İdari Personelin Hizmet Süreleri

Kadrosu Biriminizde Bulunan İdari Personelin Hizmet Süresi (görevlendirme)

	1 - 3 Yıl	4 - 6 Yıl	7 - 10 Yıl	11 - 15 Yıl	16 - 20 Yıl	21 - Üzeri
Kişi Sayısı (MERLAB)	-	-	-	1	-	4
Yüzde (MERLAB)	0	0	0	20	0	80
Kişi Sayısı (MERKİM)	-	-	-	5	-	-
Yüzde (MERKİM)	0	0	0	100	0	0
Kişi Sayısı	-	-	-	6	-	4
Yüzde	0	0	0	60	0	40

4.10 İdari Personelin Yaş İtibariyle Dağılımı

Kadrosu Biriminizde Bulunan İdari Personelin Yaş İtibariyle Dağılımı (görevlendirme)

	21-25 Yaş	26-30 Yaş	31-35 Yaş	36-40 Yaş	41-50 Yaş	51-Üzeri
Kişi Sayısı (MERLAB)	-	-	-	-	-	5
Yüzde (MERLAB)	0	0	0	0	0	100
Kişi Sayısı (MERKİM)	-	-	-	-	4	1
Yüzde	0	0	0	0	80	20
Kişi Sayısı (Toplam)	-	-	-	-	4	6
Yüzde (Toplam)	0	0	0	0	40	60

4.11 Personelin Cinsiyet Dağılımı

Kadrosu Biriminizde Bulunan Kadın Erkek Personel Dağılımı Sayıları (görevlendirme)

	Kadın	Erkek	Toplam	K %	E %
Akademik Personel (MERLAB)	2	9	11	18,18	81,81
İdari Personel (MERLAB)	1	4	5	20	80
Akademik Personel (MERKİM)	3	2	5	60	40
İdari Personel (MERKİM)	4	1	5	80	20
TOPLAM	10	16	26	38,46	61,54

4.12 Sözleşmeli Personel ve İşçiler

İşçiler (Çalıştıkları Pozisyonlara Göre) (görevlendirme)

	Dolu	Boş	Toplam
Sürekli İşçiler (MERLAB)	1	-	1
Vizeli Geçici İşçiler (adam/ay) (MERLAB)	-	-	-
Sözleşmeli Personel (MERLAB)	-	-	-
Sürekli İşçiler (MERKİM)	2	-	2
Vizeli Geçici İşçiler (adam/ay) (MERKİM)	-	-	-
Sözleşmeli Personel (MERKİM)	-	-	-
Toplam	3		3

4.13 Yıllar İtibarı ile Personel Sayılarının Dağılımı

Personel Sınıfı	2022 Yılı	2023 Yılı	2024 Yılı
Akademik Personel (MERLAB)	8	8	11
Akademik Personel (MERKİM)			5
Yabancı Uyruklu Akademik Personel (MERLAB)			-
Yabancı Uyruklu Akademik Personel (MERKİM)	-	-	-
İdari Personel (MERLAB)	5	5	5
İdari Personel (MERKİM)			5
Sözleşmeli Personel (MERLAB)	-	-	-
Sözleşmeli Personel (MERKİM)			-
Sürekli İşçiler (696 KHK) (MERLAB)	1	1	1
Sürekli İşçiler (696 KHK) (MERKİM)			2
TOPLAM	14	14	29

5-Sunulan Hizmetler

5.1 Eğitim Öğretim Hizmetleri

-Kurumsal akreditasyon çalışmaları kapsamında kurulları kurulmuş, gerekli eğitim ve bilgilendirme toplantıları yapılmıştır.

5.1.1 Eğitim Öğretim Hizmeti Sunan Birimler

5.1.2 Öğrenci Sayıları (*)

5.1.3 Yabancı Dil Hazırlık Sınıfı Öğrenci Sayıları

5.1.4 Öğrenci Kontenjanları ve Doluluk Oranları

5.1.5 Yüksek Lisans ve Doktora Programları (*)

5.1.6 Yabancı Uyruklu Öğrenciler(*)

5.1.7 Engelli Öğrenci Sayıları

5.1.8 Mezun Öğrenci Sayıları (2023-2024)

5.1.8.1 Kuruluşundan Bugüne Kadar Mezun Öğrenci Sayıları

5.1.9 Yatay Geçiř Sayıları

5.2 Saęlık Hizmetleri

5.3 Arařtırma Hizmetleri

Üniversitemizin Arařtırma politikası, 2024-2028 Stratejik Planında belirtilmiř olan “Yenilikçi Üretim İin Arařtırma Kapasitesini Geliřtirmek” amacı doęrultusunda birimimiz akademisyenleri tarafından kurum ii ve kurum dıřı projelere analiz ve hizmet desteęi verilmiřtir.

5.3.1 2022 Yılı BAP Proje Bilgileri (*)

5.3.2 2022 Yılında Kabul Edilen BAP Projelerinin Türlerine Göre Daęılımı

5.3.3 2022 Yılı Kurum Dıřı Proje Bilgileri

5.4 Kültür Hizmetleri (*)

5.5 Spor Hizmetleri

5.6 Öğrenci Kulüpleri Faaliyetleri

5.7 Eğitim Öğretim ve Dięer İdari Faaliyetler

5.8 Talep, Őikayet ve İhbarlar

	CİMER/DENETLEME KURULU/REKTÖRLÜK/BÖLÜM			Aıklama
	Öęrenci	Personel	Dięer	
Őikayet				
Talep/Öneri/Bilgi				
İhbar				
TOPLAM				

6-İç Kontrol ve Kalite Güvence Sistemi

6.1 Yönetim ve İç Kontrol Sistemi

6.1.1 İç Kontrol

Üniversite İç Kontrol Eylem Planı kapsamında mevcut durum ve 2022 yılındaki yılı içerisinde gerçekleştirilen faaliyetler aşağıdaki tabloda gösterilmiştir.

	STANDARTLAR	GERÇEKLEŞTİRİLEN EYLEMLER
KONTROL ORTAMI	Standart 1: Etik Değerler ve Dürüstlük	<ul style="list-style-type: none"> Yıl içerisinde yeni atanarak göreve başlayan akademik ve idari personele "Etik Sözleşme" imzalatılarak özlük dosyalarına konuldu. Etik İlkeler güncellenerek WEB sayfasına konuldu.
	Standart 2: Misyon, Organizasyon Yapısı ve Görevler	<ul style="list-style-type: none"> Ünvan bazlı (Bölüm başkanı, Daire Başkanı, Şube Müdürü, Memur vb.) "görev tanımı" tebliğ edildi. Organizasyon yapısı, güncellenerek duyuruldu.
	Standart 3: Personelin Yeterliliği ve Performansı	<ul style="list-style-type: none"> Personelin yeterliliği ve performansını arttırmak amacıyla Genel Sekreterlik tarafından düzenlenen Memur Akademisi eğitim programlarına personelin katılımı sağlandı.
	Standart 4: Yetki Devri (Yetki Devretme, İmza Yetkisi)	<ul style="list-style-type: none"> İmza Yetkisi: Birimimiz sekreterine analiz talep vb. belgelerinin aslı gibi yapıp imzalanma yetkisi verildi.
RISK DEĞERLENDİRME	Standart 5: Planlama ve Programlama	<ul style="list-style-type: none"> 2024-2028 dönemi stratejik plan için, veri girişi düzenli olarak yapılmıştır, birimimiz sorumluluğunda olan hedeflere ilişkin birim içi değerlendirme toplantıları gerçekleştirilmiştir.
	Standart 6: Risklerin Belirlenmesi ve Değerlendirilmesi	<ul style="list-style-type: none"> Üniversitemiz Risk Strateji Belgesi hazırlık çalışmalarına katkı verilmiş olup, Birimimiz Birim Risk Koordinatörü ve Risk Değerlendirme Çalışma Grubu oluşturulmuş/güncellenmiştir. Risk tespiti ve değerlendirme çalışmaları yapılmış/yapılmaktadır.
KONTROL FAALİYETLERİ	Standart 7: Kontrol Stratejileri ve Yöntemleri	<ul style="list-style-type: none"> Birimimizin 2023 yılı bütçesi; birim bütçe tavanları, önceki yıl harcamaları, hizmet genişlemeleri ve personel sayıları bütçe gelir tahminleri esas alınarak yapılmıştır. Birimlerimiz Harcama Yetkililerince Taşınır Yönetim hesabı hazırlık kapsamında yıl sonu sayımı yapılmakta ve ilgili tutanaklar tutulmaktadır.
	Standart 8: Prosedürlerin Belirlenmesi	Genel Sekreterlik Koordinatörlüğünde hazırlanan prosedürlere birimimiz gerekli hazırlıkları yaparak hazırlandı.
	Standart 9: Görevler Ayrılığı	<ul style="list-style-type: none"> 2023 yılında mali karar ve işlemlerin onaylanması, uygulanması, kaydedilmesi ve kontrol edilmesi görevleri mevcut personel arasında paylaştırılarak, yeni Piyasa Fiyat Araştırma Komisyonu, Demirbaş ve Sarf Malzemesi Muayene ve Kabul Komisyonu ile Taşınır Sayım Kurulu oluşturuldu/güncellendi.
KONTROL FAALİYETLERİ	Standart 10: Hiyerarşik Kontroller	<ul style="list-style-type: none"> Yıl içerisinde yapılan talep, öneri, şikayet ve ihbar incelenmekte ve irdelenip tartıldıktan sonra sonuçlandırılmaktadır.
	Standart 11: Faaliyetlerin Sürekliliği	<ul style="list-style-type: none"> Vekil Personel Listesi güncellendi, personele duyuruldu.

	Standart 12: Bilgi Sistemleri Kontrolleri	<ul style="list-style-type: none">Veri kaybına karşı bilgileri yedekleme ve lisanslı virüs programı (ESET ENDPOINT SECURITY) kullanma gibi koruyucu tedbirler alındı.Bilgi sistemlerini kullanacak, veri girişi yapacak uygun personele görevleri resmi yazı ile bildirildi.Görevden ayrılan, veya görev yeri değişen personelin yetkileri kaldırıldı, yeni göreve başlayanlara yetki verildi.Yeni uygulamaya giren bilgi sistemleri için de uygun personele yetki verildi.
BİLGİ VE İLETİŞİM	Standart 13: Bilgi ve İletişim	<ul style="list-style-type: none">Üniversitemiz tarafından ve diğer kamu kurumları tarafından geliştirilen lisanslı yazılımların yetki verilen kişiler tarafından kullanılması sağlandı.Birim web sayfamızın sürekli olarak güncel tutulmasının sağlayacak şekilde veri giriş sorumluları tanımlanmış ve web güncelliğinde güvence sağlanmıştır.Üniversitemizde kullanılan personel sayısı gibi yazılımların entegrasyonu ile birimize ait veriler yetki sınırları dahilinde takip edilebilmektedir.
	Standart 14: Raporlama	<ul style="list-style-type: none">Birimimize ait faaliyet raporu, vb. raporlar web sayfasından yayımlanarak, kamuoyu ile paylaşıldı.2019-2023 Stratejik Planında birimiz sorumluluğunda yer alan hedeflerin gerçekleşme sonuçları da birimizce değerlendirilmekte ve faaliyet raporu ile raporlanmaktadır.
	Standart 15: Kayıt ve Dosyalama Sistemi	<ul style="list-style-type: none">ELEKTRONİK BELGE YÖNETİM SİSTEMİ (EBYS) ile 2023 yılı içerisinde birimiz de kurum içi yazışmalar yapıldı.2023 yılında "Memur Akademisi" kapsamında yapılan EBYS ve Resmi Yazışma Esasları konulu eğitimlere personelimizin katılımı sağlanmıştır.
	Standart 16: Hata, Usulsüzlük ve Yolsuzlukların Bildirilmesi	<ul style="list-style-type: none">Mali konularla ilgili olarak gerekli işlemler gerçekleştirildi.
	Standart 17: İç Kontrolün Değerlendirilmesi	<ul style="list-style-type: none">Üniversite tarafından yapılan personel anketine personelin ve öğrencinin katılımını sağlamak için gerekli duyuru ve bilgilendirmeler yapılmış.Uyum eylem planı kapsamında yürütülen faaliyetler bu raporla paylaşıldı.
İZLEME	Standart 18: İç Denetim	<ul style="list-style-type: none">İÇ DENETİM: 2023 yılı içerisinde birimizde herhangi bir denetim veya izleme faaliyeti yapılmadı.DIŞ DENETİM: 2023 yılında gerçekleştirilen mali işlemlerle ilgili Sayıştay Denetçileri tarafından herhangi bir sorgu alınmadı.

6.1.2 Düzenlenen ve Katılım Gerçekleştirilen Eğitimler

6.1.3 Ön Mali Kontrol

Birimimizce 2024 yılı içerisinde gerçekleştirilen mali işlemlerin tür ve sayılarına ait bilgiler aşağıdaki tabloda gösterilmiştir.

İŞLEM	SAYI	İŞLEM	SAYI	İŞLEM	SAYI
Maaş		Mesai		Telefon	
Ek Ders		Satın Alma		Jüri Ödemesi	
Yolluk		Hakediş Dosyası		Döner Sermaye Ödemesi	

6.2- Kalite Güvence Sistemi

KTÜ Kalite Güvence Sistemi Yönergesi kapsamında Birim Kalite Komisyonu KTÜ MERLAB Yönetim Kurulu kararı ile aşağıdaki gibi teşkil edilmiştir. Üniversitemizin Kurumsal Akreditasyon Programı hazırlıkları kapsamında kurullar oluşturuldu. Birim Kalite Komisyonu kuruldu. Akademik ve İdari personellerimize yönelik KAP bilgilendirme toplantıları yapıldı.

KTÜ MERLAB Birim Kalite Komisyonu, Birim Yönetim Kurulunun 06.04.2022 tarihli toplantısı ile 3 yıl süreyle (06.04.2022-06.04.2025) aşağıda belirtildiği şekilde oluşturulmuştur.

Prof. Dr. Celal DURAN (Başkan)

Dr. Öğr. Üyesi Taha BOYRAZ (Üye)

Doç. Dr. Selim DEMİR (Üye)

Doç. Dr. Miraç Nedim MISIR (Üye)

Öğr. Gör. Dr. Fatih ÖZKALAYCI (Üye)

Öğr. Gör. Süleyman BALCI (Üye)

Mustafa DURMUŞ (Üye)

Yaşar AYDOĞDU (Üye)

Nursel YAVUZ (Üye)

Birim Kalite Komisyonunun biriminiz personeline yönelik varsa eğitimler: Birim Kalite Komisyonu üyelerimiz rektörlük biriminin düzenlediği bilgilendirme toplantısına katılmıştır.

KTÜ MERLAB Birim İç Kontrol Komisyonu, Birim Yönetim Kurulunun 06.04.2022 tarihli toplantısı ile 2 yıl süreyle (06.04.2022-06.04.2024) aşağıda belirtildiği şekilde oluşturulmuştur.

Prof. Dr. Celal DURAN (Müdür)

Dr. Öğr. Üyesi Taha BOYRAZ (Başkan)

Doç. Dr. Selim DEMİR (Üye)

Doç. Dr. Miraç Nedim MISIR (Üye)

Öğr. Gör. Dr. Fatih ÖZKALAYCI (Üye)

Yaşar AYDOĞDU (Üye)

KTÜ Merlab Danışma Kurulu Toplantısı 25.12.2024 tarihinde saat 19.00'da çevrimiçi olarak gerçekleştirildi. Toplantıda; "Erişilebilirliğin artırılması, laboratuvar analiz kapasitesinin tanıtılmasına yönelik broşür hazırlanması, laboratuvar ve faaliyetleri hakkında bilgilendirme ziyaretleri yapılmasına yönelik çalışmalar hususunda görüşler" bildirildi. Verimli ve faydalı bir toplantı oldu.

II- STRATEJİK PLAN AMAÇ ve HEDEFLER

A- Merlab 2024-2028 Stratejik Planı Amaç ve Hedefleri

AMAÇ VE HEDEFLER	Amaç 1- Merkezimizdeki ve merkeze bağlı laboratuvarlardaki cihazların kullanımı ve güncel tutulmasının sağlanması,	
	Hedef 1. 1	Teknolojik gelişmelere hızlı uyumla birlikte akademisyenlerimize en yeni bilgi, kültür, deneyim ve analizler sunulacaktır.
	Hedef 1. 2	Bağlı laboratuvarlarımızdaki teknolojik cihazların sürekli hizmet halinde olması sağlanacaktır.
	Amaç 2- Merkezimizdeki ve merkeze bağlı laboratuvardaki cihazların kullanımı için nitelikli eleman kazandırılmasının ve yetiştirilmesinin sağlanması,	
	Hedef 2. 1	Teknolojiye ve yeniliklere açık uygun nitelikte personel kazandırılacaktır.
	Hedef 2. 2	Uzman personelin niteliğinin eğitimlerle artırılması ve analiz çalışmalarının niteliği geliştirilmesi,
	Amaç 3- Akademisyen ve lisansüstü öğrencilerin akademik çalışmaları için gerekli analizlerin yapılması,	
	Hedef 3. 1	Akademisyenlerimizin ve lisansüstü öğrencilerimizin teknolojik laboratuvarlarımız sayesinde daha fazla ulusal ve uluslararası bilimsel çıktı üretme potansiyelinin artırılması,
	Hedef 3. 2	Akademisyenlerimizin üniversite-sanayi iş birliklerine yönelik proje olanaklarının artırılmasına katkı sağlamak,
	Amaç 4- Sanayinin ihtiyaç duyduğu çalışmaları gerçekleştirmek,	

Hedef 4. 1	Üretim teknolojileri alanındaki sanayi firmalarının ürettikleri ürünlerin kimyasal, mineralojik ve mikroyapı testlerinin en son teknoloji ile gerçekleştirilmesi,
Hedef 4. 2	Nitelikli analiz ve karakterizasyon için teknik/teknolojik alt yapının sağlanması
Amaç 5- Ülkemizdeki diğer araştırma ve uygulama merkezleri ile ortak çalışmalar yürütülmesi,	
Hedef 5. 1	Ülke kaynaklarının daha ekonomik ve verimli kullanılabilmesi için Mer-Lab'lar tarafından sunulan hizmetlerin karşılıklı koordinasyonunun sağlanması

B. 2024-2028 Stratejik Plan 2024 Yılı İzleme ve Değerlendirmesi

Üniversitemizin 2024-2028 Stratejik Planının birinci uygulama yılı tamamlanmıştır. Plan içerisinde birimimizin sorumlu olduğu hedefler (göstergelerle izlenen) ile ilgili faaliyetlere ilişkin bilgiler aşağıdaki tabloda verilmiştir.

KARADENİZ TEKNİK ÜNİVERSİTESİ 2024-2028 STRATEJİK PLANI (Stratejik Amaç/Hedef ve Performans Göstergeleri)		2024
Amaç 1	Nitelikli Mezunlar İçin Eğitim ve Öğretimi Yenilikçi ve Öğrenciyi Merkeze Alan Bir Yaklaşımla Güçlendirmek	
Hedef 1.1	Programların tanınırlığı artırılacak ve nitelikli öğrenciler için tercih edilebilirlik düzeyi yükseltilecektir.	
PG1.1.1	Lisansüstü öğrenci sayısı	-
PG1.1.2	Katılım sağlanan (aday öğrenciler) üniversite tanıtım etkinliği sayısı	-
PG1.1.3	Üniversiteden ayrılan (mezunlar hariç) öğrenci sayısı	-
PG1.1.4	YKS ile KTÜ'ye yerleşen yeni öğrencilerin başarı sırası (sayısal) ortalaması	-
PG1.1.5	Uluslararası öğrenci sayısı (kümülatif)	-
Hedef 1.2	Eğitim programları, öğrenme kaynakları ve akademik destek hizmetleri kalite odaklı geliştirilecektir.	
PG1.2.1	Akredite program sayısı (kümülatif)	-
PG1.2.2	Kütüphanede bulunan basılı ve elektronik kaynak (kitap, e-kitap, e-dergi) sayısı (kümülatif)	-
PG1.2.3	Öğrencilerin öğrenme ortamı, kaynakları, tesis ve altyapılara yönelik memnuniyet oranı	-
PG1.2.4	Sektör temsilcilerinin katıldığı ders sayısı	-
PG1.2.5	Öğrencilerin akademik destek hizmetlerinden memnuniyet oranı	-
Hedef 1.3	Lisansüstü eğitim nicelik ve nitelik olarak geliştirilecektir.	
PG1.3.1	Disiplinlerarası lisansüstü programı sayısı (kümülatif)	-

PG1.3.2	Yayın (SCI, SCH-E, SSCI, A&HCI) üretilen lisansüstü tez sayısı	-
PG1.3.3	Uluslararası doktora öğrenci sayısı	-
PG1.3.4	Lisansüstü öğrenci oranı (toplam öğrenci içerisindeki oranı)	-
PG1.3.5	Kamu, özel sektör/sanayiye yönelik hazırlanan lisansüstü tez sayısı	-
Hedef 1.4	Öğretme ve öğrenme hizmetleri sürekli iyileştirilecektir.	
PG1.4.1	Ö-MER tarafından yıl içerisinde akademisyen veya öğrencilere yönelik düzenlenen oryantasyon ve teknolojik mentörlük sayısı	-
PG1.4.2	Ö-MER tarafından öğrencilerin yaşam becerilerini geliştirmeye yönelik düzenlenen eğitim sayısı	-
PG1.4.3	Ö-MER tarafından sosyal transkripti düzenlenen öğrenci sayısı	-
PG1.4.4	Dezavantajlı (engelli, uluslararası, yoksul, azınlık, göçmen vb. öğrenciler) grupların öğrenmelerini kolaylaştırıcı, üniversiteye uyumlarını destekleyici faaliyet sayısı	-
PG1.4.5	Yıl içerisinde eğitimcilerin eğitimi sertifikası alan öğretim üyesi sayısı	-
Hedef 1.5	Eğitimin uluslararası boyutu geliştirilecektir.	
PG1.5.1	Eğitim alanında kurulan uluslararası iş birlikleri sayısı (kümülatif)	-
PG1.5.2	Uluslararası öğretim elemanı sayısı (kümülatif)	-
PG1.5.3	Yabancı dilde eğitim veren lisansüstü program sayısı (kümülatif)	-
PG1.5.4	Dolaşımdaki öğretim üyesi sayısı (gelen+giden)	-
PG1.5.5	Dolaşımdaki öğrenci sayısı (gelen+giden)	-
Amaç 2	Araştırma Odaklı Üniversite Olma Niteliğini Güçlendirerek Toplumun ve Ekonominin İhtiyaçlarına Duyarlı Araştırmalar Gerçekleştirmek	
Hedef 2.1	Kurumsal araştırma kapasitesi geliştirilecektir.	
PG2.1.1	SCI, SSCI ve A&HCI endekslerindeki yıllık yayın sayısı	-
PG2.1.2	Ar-Ge ve yenilik destek programlarından sağlanan ulusal ve uluslararası proje sayısı	-
PG2.1.3	Patent başvuru sayısı	-
PG2.1.4	Patent belge sayısı (kümülatif)	-
PG2.1.5	SCI, SCH-E SSCI A&HCI veri tabanlarında taranan dergilerdeki makele ve derlemelere yapılan toplam atıf sayısı	-
Hedef 2.2	Araştırmalarda kalite düzeyi artırılabilecektir.	
PG2.2.1	Q1 yayın sayısı	-
PG2.2.2	%10'luk dilimde atıf alan yayın oranı	-
PG2.2.3	Yayınlara açık erişim yüzdesi	-
PG2.2.4	Doktora mezun sayısı	-
PG2.2.5	Akademisyen bilim ödülü sayısı	-
Hedef 2.3	Araştırmalarda etkileşim ve işbirliği geliştirilecektir.	
PG2.3.1	Uluslararası işbirliği ile yapılmış yayın sayısı (SCI, SCI-E, SSCI, A&HCI)	-

PG2.3.2	İş dünyası (sanayi) iş birlikli ulusal veya uluslararası alınan patent belge sayısı	-
PG2.3.3	Kamu fonları kapsamında iş dünyası işbirliği ile yapılan Ar-Ge ve yenilik proje sayısı	-
PG2.3.4	TÜBİTAK 2244 Doktora öğrenci sayısı (kümülatif)	-
PG2.3.5	Kontratlı sanayi iş birliği (ÜYK onaylı) proje sayısı	-
Hedef 2.4	Öğrencilerin araştırma süreçlerine katılımı sağlanacak ve girişimcilik potansiyelleri desteklenecektir.	
PG2.4.1	Üniversitenin Girişimci ve Yenilikçi Üniversite Endeksi'ndeki sıralaması	-
PG2.4.2	Öğrencilerin yürütücü olduğu kurum dışı proje sayısı	-
PG2.4.3	Öğrencilerin Teknoloji Geliştirme Bölgelerinde kurdukları firma sayısı (kümülatif)	-
PG2.4.4	Kurum dışı destekli projelerde çalışan ön lisans, lisans ve lisansüstü öğrenci sayısı	-
PG2.4.5	Kurum içi kaynaklardan desteklenen (BAP) lisansüstü tez ve lisans öğrenci projesi sayısı	-
Hedef 2.5	Uygulama ve Araştırma Merkezlerinin (UYGAR) etkinliği artırılabacaktır.	
PG2.5.1	UYGAR araştırmalarında/projelerinde görev alan UYGAR dışındaki diğer birim (kurum dışı dahil) akademisyenleri/araştırmacıları sayısı	-
PG2.5.2	Akreditasyona sahip UYGAR sayısı (kümülatif)	-
PG2.5.3	UYGAR'lar tarafından öncelikli sektörlerle/alanlara (kimya, ilaç ve tıbbi cihaz, makine elektronik teçhizat, otomotiv ve raylı sistemler, tarım, savunma sanayi, çevre, iklim ve turizm) yönelik yürütülen proje (kurum içi, kurum dışı veya kendi öz kaynakları ile destekli) sayısı (kümülatif)	-
PG2.5.4	UYGAR'ların araştırma kapsamında kurdukları uluslararası iş birlikleri sayısı	-
PG2.5.5	UYGAR'lar tarafından topluma hizmet odaklı hazırlanarak kamuoyu/ilgili birim ile paylaşılan doküman, rapor, anket sonucu, veri seti ve benzeri yayın sayısı	1
Amaç 3	Kurumsal Kapasiteyi Kalite Odaklı Geliştirmek	
Hedef 3.1	Yönetmelik süreçlerde verimlilik artırılacak ve nitelikli idari iş gücü geliştirilecektir.	
PG3.1.1	Dijital dönüşümü tamamlanan süreç sayısı (kümülatif)	-
PG3.1.2	Birim yöneticilerinin liderlik anlayışı ve koordinasyon kültürü kapsamında yıl içerisinde aldıkları eğitim sayısı	-
PG3.1.3	İç Kontrol Eylem Planı izleme ve değerlendirme toplantı sayısı	-
PG3.1.4	Kalite belgeli idari birim sayısı (kümülatif)	-
PG3.1.5	Yıl içerisinde yeni eklenen veya iyileştirilen süreç sayısı (kümülatif)	-
Hedef 3.2	Kaliteye derinlik kazandırılacaktır.	
PG3.2.1	Kurum iç değerlendirme raporu puanı (KİDR puanı)	-
PG3.2.2	Alınan geri bildirimler sonucunda gerçekleştirilen iyileştirme sayısı (kümülatif)	-
PG3.2.3	Rektörlük Kalite Komisyonu tarafından saha ziyareti yapılan birim sayısı	-

PG3.2.4	Rektörlük Kalite Komisyonu tarafından kalitenin içselleştirilmesine yönelik düzenlenen etkinlik sayısı	-
PG3.2.5	Kurum memnuniyet düzeyi (öğrenci+idari+akademik)	-
Hedef 3.3	Mekânsal ihtiyaçlar karşılanacak, alt ve üstyapı geliştirilecektir	
PG3.3.1	Onarım ve altyapı işleri sayısı (kümülatif)	-
PG3.3.2	Engelsiz üniversite, engelsiz bayrak, engelsiz program nişanı, engelli dostu, sıfır atık, yeşil kampüs ve çevrecilik ödülü	-
PG3.3.3	Yenilenebilir enerji üretiminin yıllık toplam enerji kullanımına oranı(%)	-
PG3.3.4	Üniversite içi değerlendirilen atık miktarı (ton)	-
PG3.3.5	Üniversite tarafından sağlanan araştırma altyapısı (BAP) destek sayısı	-
Hedef 3.4	Kurum aidiyet duygusu artırılacak ve kurum kültürü geliştirilecektir.	
PG3.4.1	Çalışanların üniversite içerisindeki karar ve inisiyatif alma sürecindeki memnuniyet düzeyi (%)	-
PG3.4.2	Çalışanların yetkinliklerinin geliştirilmesi ve farkındalık düzeylerinin artırılmasına (sıfır atık, bilgi yönetimi, kişisel verilerin korunması, insan hakları, eğitim, hukuk, iş sağlığı ve güvenlik, emiyson hacmi, iklim değişikliği, çevre, toplumsal cinsiyet eşitliği tasarruf vb.) yönelik düzenlenen eğitim sayısı	-
PG3.4.3	Çalışanların birim yöneticilerine ve üst yönetime ulaşmada açık iletişim kanallarının varlığından duyduğu memnuniyet düzeyi	-
PG3.4.4	Çalışanların kuruma ait verilere zamanında ulaşabilme ve bilgilerin kurum içerisinde iletilme düzeyinden duydukları memnuniyet düzeyi	-
PG3.4.5	Çalışanlara yönelik düzenlenen sosyal, kültürel ve sportif etkinlik sayısı	-
Hedef 3.5	Finansal kaynaklar artırılacak ve üniversitenin hedefleri doğrultusunda yönetilecektir.	
PG3.5.1	Kurum dışından sağlanan ulusal ve uluslararası yıllık proje fon miktarı (milyon TL)	-
PG3.5.2	Döner sermaye gelir miktarı (milyon TL)	-
PG3.5.3	Alınan bağış miktarı (milyon TL)	-
PG3.5.4	Yıl içerisindeki öz gelir miktarı (milyon TL)	-
PG3.5.5	Ticarileşen ürün (fikri, sınai, mülkiyet hakları) sayısı	-
Amaç 4	Yerel, Bölgesel, Ulusal ve Uluslararası Kalkınmaya Katkıda Bulunmak ve KTÜ Algısını Güçlendirmek	
Hedef 4.1	Bilgiyi topluma yayarak toplumun gelişimine katkı sağlanacaktır.	
PG4.1.1	Birimler veya öğrenciler tarafından yürütülen sosyal sorumluluk proje sayısı	-
PG4.1.2	Üniversite birimlerinde (SEM, UZEM, Yabancı Diller YO vb.) düzenlenen sertifikasyon eğitimlerine kurum dışından katılan kişi sayısı	-
PG4.1.3	Bilginin topluma yayılması amacıyla düzenlenen/icra edilen faaliyet (sempozyum, çalıştay, sergi, konferans, tv-radyo programı, konferans, seminer, gazete röportajı, halka açık bilgilendirme vb.) sayısı	-

PG4.1.4	Bilimsel ve teknolojik gelişmeler kapsamında toplumun bilgilendirilmesini ve farkındalık düzeyinin artırılmasını sağlamak amacıyla dergi, gazete, bülten ve benzeri yayın çıkaran birim sayısı	1
Hedef 4.2	Dış paydaşlarla iş birliği geliştirilecektir.	
PG4.2.1	Kamu kurumları, STK veya yerel yönetimler ile protokol kapsamında yürütülen faaliyet sayısı	-
PG4.2.2	Dış paydaş geri bildirimleri sonucunda uygulanan iyileştirme sayısı	-
PG4.2.3	Dış paydaşların karar mekanizmalarına katılan personel sayısı	-
PG4.2.4	Döner sermaye kapsamında karşılanan dış paydaş talep (danışmanlık, analiz, test, etüt, eğitim, tesis kullanımı vb) sayısı	-
PG4.2.5	Dış paydaşların kurumsal iletişimden/iş birliğinden memnuniyet düzeyi	-
Hedef 4.3	Sağlık hizmeti sunumunun kalitesi ve çeşitliliği ulusal ve uluslararası ihtiyaçlara göre güçlendirilecektir.	
PG4.3.1	Acil hasta memnuniyet oranı %	-
PG4.3.2	Ayaktan hasta memnuniyet oranı %	-
PG4.3.3	Yatan hasta memnuniyet oranı	-
PG4.3.4	Uluslararası hasta sayısı	-
PG4.3.5	Dış Hastanesinde sunulan hizmetlerden memnuniyet düzeyi (%)	-
Hedef 4.4	Sürdürülebilir kalkınma hedefleri kapsamında yapılan çalışmalar yaygınlaştırılacaktır.	
PG4.4.1	Sürdürülebilirlik kalkınma hedeflerine yönelik yıl içerisinde açılan yeni ders sayısı	-
PG4.4.2	Sürdürülebilir kalkınma hedeflerine yönelik yıl içerisinde düzenlenen lisansüstü tez sayısı (kümülatif)	-
PG4.4.3	Sürdürülebilir kalkınma hedeflerine yönelik yıl içerisindeki yayın sayısı	-
PG4.4.4	Sürdürülebilir kalkınma hedeflerine yönelik yıl içerisinde başlayan proje sayısı	-
PG4.4.5	Sürdürülebilir kalkınma hedeflerine yönelik yıl içerisinde düzenlenen etkinlik sayısı	-
Hedef 4.5	Mezun ilişkileri yönetimi güçlendirilecek, işe yerleşme, kariyer gelişimleri, işveren/mezun memnuniyet oranları izlenerek iyileştirilecektir.	
PG4.5.1	Mezun bilgi sistemindeki mezunların oranı	-
PG4.5.2	Mezunlarla birlikte yapılan etkinlik sayısı	-
PG4.5.3	İş dünyasının mezunların yeterlilikleri ile ilgili memnuniyet oranı	-
PG4.5.4	Mezunların niteliklerine uygun işlerde çalışma oranı	-
PG4.5.5	Mezunların KTÜ'nün kendilerine yönelik iletişim ve işbirliğinden duydukları memnuniyet düzeyi	-

III- FAALİYETLERE İLİŐKİN BİLGİ VE DEĞERLENDİRMELER**A-Mali Bilgiler****1- Bütçe Uygulama Sonuçları****1.1. Bütçe Giderleri****1.1.1 Program ve Alt Program Düzeyinde 2024 Bütçe Giderleri**

Program ve Alt Program Düzeyinde Harcamalar				
Program ve Alt Faaliyet Türü	Başlangıç Ödeneđi (TL)	Toplam Ödenek (TL)	Harcama (TL)	H/T.Ö Oranı %
56- ARAŐTIRMA, GELİŐTİRME VE YENİLİK				
210- ARAŐTIRMA ALTYAPILARI	126.000	1.071.000	558.320	52.13
178- YÜKSEKÖĐRETİMDE BİLİMSEL ARAŐTIRMA VE GELİŐTİRME				
54- TEDAVİ EDİCİ SAĐLIK				
167- TEDAVİ HİZMETLERİ				
62- YÜKSEKÖĐRETİM				
240- ÖĐRETİM ELEMANLARINA SAĐLANAN BURS VE DESTEKLER				
239- ÖN LİSANS EĐİTİMİ, LİSANS EĐİTİMİ VE LİSANSÜSTÜ EĐİTİM				
241- YÜKSEKÖĐRETİMDE ÖĐRENCİ YAŐAMI				
98- YÖNETİM VE DESTEK PROGRAMI				
901- TEFTİŐ, DENETİM VE DANIŐMANLIK HİZMETLERİ				
900- ÜST YÖNETİM, İDARİ VE MALİ HİZMETLER				
PROGRAMLAR TOPLAMI				

1.1.2 Ekonomik Düzeyde 2024 Bütçe Giderleri

Ekonomik Düzeyde 2024 Bütçe				
	Başlangıç Ödeneđi (TL)	Toplam Ödenek (TL)	Harcama (TL)	H/T.Ö Oranı %
BÜTÇE GİDERLERİ TOPLAMI				
PERSONEL GİDERLERİ				
SGK DEVLET PRİMİ GİDERLERİ				
MAL VE HİZMET ALIM GİDERLERİ	105.000	990.000	515.626	52.08
CARİ TRANSFERLER	21.000	81.000	42.694	52.71
SERMAYE GİDERLERİ				

1.2. Bütçe Giderlerine İliřkin Açıklamalar

Mali tablolar için başlangıç ödenekler ve harcamalar hazırlanmıştır. Birimimize **2024** yılında tahsis edilen **1.071.000 TL**'nin **558.320 TL**'si harcanmıştır. Kurumumuzun amaçlarına, belirlenmiş politikalara ve mevzuata uygun olarak faaliyetlerin etkili, ekonomik ve verimli bir şekilde yürütülmesini, varlık ve kaynakların korunmasını, muhasebe kayıtlarının doğru ve tam olarak tutulmasını, malî bilgi ve yönetim bilgisinin zamanında ve güvenilir olarak üretilmesini sağlamak üzere oluşturulan organizasyon, yöntem, süreç ile iç denetimi kapsayan malî ve diğer kontroller yapılmıştır.

a) Personel Giderleri :

Personel giderleri için başlangıçta ayrılan-.... TL miktarlık ödeneye-.....TL eklenerek toplam-.....liralık bir ödenek tahsis edilmiştir. Bu ödenenin,-..... TL'si Fakülte/MYO personelinin maaş, ek ders, jüri ücretleri, sosyal haklar vb. giderler için yapılan ödemelerde kullanılmıştır.

b) Sosyal Güvenlik Kurumlarına Devlet Primi Giderleri:

Birimimizin iřveren sıfatıyla, alıřanları iin denecek sigorta ve saėlık primi demeleri ile ilgili ekonomik gider kodunda-.... **TL** büte bařlangı deneėi ngörölmüş, yıl iinde Sosyal Güvenlik Kurumlarına Devlet Primi giderleri ekonomik kodundan yapılan ekleme/düşme iřlemleri sonucunda oluřan-... **TL** toplam denekten-..... **TL** harcama yapılmıř,

c) Mal ve Hizmet Alımı Giderleri:

Birimimizin cari nitelikli giderlerinden olan büro ve kırtasiye malzemesi, su ve temizlik malzemeleri, yakıt, elektrik alımları, laboratuvar malzemeleri, büro ve iřyeri demirbař onarımları, rutin bakım onarım giderleri, telefon ve haberleřme giderleri, personelimize mevzuatları çerevesinde denen yurtii ve yurtdıřı geici ve sürekli görev yolluėu giderleri ile ilgili ekonomik kodunda **990.000 TL** büte bařlangı deneėi ngörölmüştür.

Büte yılı ierisinde ihtiya duyulan tertiplere toplam - **TL** ekleme iřlemi yapılmıřtır.

Birimimiz döner sermaye gelirlerinden birimimiz sarf ihtiyaları ile cihaz tamir, bakım, oranım ve sarf malzeme alımları iin 2024 yılı ierisinde toplam **515.626 TL** harcanmıřtır.

2- Mali Denetim Sonuları

2.1. İ Denetim

İ Denetim Birimince hazırlanıp Rektörlük Makamınca onaylanan 2023 - 2024 İ Denetim Planı ve 2024 yılı i denetim programında Birimizde denetim, danıřmanlık ve izleme yapılan alan ařaėıdaki gibidir.

DENETİM VE DANIřMANLIK YAPILAN BİRİM	SÜRE	GÖREVLİ İ DENETİ
Merlab	Herhangi bir birime denetim, danıřmanlık ve izleme vb. yapılmamaktadır.	-
.....		

2.2. Dış Denetim

B- Performans Bilgileri

1- Bilimsel Faaliyet, Bilimsel Yayın ve Fikri Sınai Mülkiyet Hakları Bilgileri

1.1. Faaliyet Bilgileri

Kurum ve Diğer Kuruluşlar/ Üniversiteler Tarafından Düzenlenen Ulusal ve Uluslararası Bilimsel Toplantı Sayısı/Katılan sayısı

	Biriminiz tarafından düzenlenen				Diğer Üniversiteler ve diğer kuruluşlar tarafından düzenlenen			
	Ulusal		Uluslararası		Ulusal		Uluslararası	
	Faaliyet/Etkinliğin Adı	Etkinliğe katılan yabancı akademisyen/araştırmacı sayısı	Faaliyet/Etkinliğin Adı	Etkinliğe katılan yabancı akademisyen/araştırmacı sayısı	Faaliyet/Etkinliğin Adı	Katılan Öğretim Elemanı Sayısı	Faaliyet/Etkinliğin Adı	Katılan Öğretim Elemanı Sayısı
Kongre								
Sempozyum								
Konferans								
Eğitim Semineri								
Açık Oturum								
Söyleşi								
Toplam								

1.2. Bilimsel Yayınlar ve Fikri Sınai Mülkiyet Haklarına İlişkin Bilgiler

Üniversitemizin Araştırma Politikası ve 2019-2023 Stratejik planında yer alan **“Eğitim-öğretimde kaliteyi geliştirerek değişime ve gelişime açık öğrenciler yetiştirmek ve mezun etmek”** amacı altında yer alan **“Öğretim elemanı niteliği artırılabacaktır.”** Birimimiz akademisyenlerine ait yıllar itibarı ile yayın bilgileri aşağıda sunulmuştur.

	2021	2022	2023
SCI, SSCI, AHCI indexlerinde yer alan KTU adresli yayınların			
Öğretim Elemanı Başına Yayın Sayısı			

Üniversitemizin Araştırma Politikası ve 2019-2023 Stratejik planında yer alan **“Yenilikçi üretim için araştırma kapasitesini geliştirmek.”** amacı altında yer alan **“Araştırmacı insan kaynağı geliştirilecektir.** hedefi doğrultusunda birimimiz akademisyenlerinin buluşçu ve başvuru/ ortak olarak bulunduğu Fikri Sınai Mülkiyet Haklarına ilişkin bilgiler aşağıda sunulmuştur.

BELGE TÜRÜ	2022 Yılı İçerisinde Tescillenen Sayı (Başvuru tarihi önceki yıllarda olup tescili 2022 yılında olanlar da dahil)		BAŞVURU TÜRÜ	Sadece 2022 Yılında Yapılan Başvurular	
PATENT BELGE SAYISI	ULUSAL		PATENT BAŞVURUSU	ULUSAL	
	ULUSLARARASI			ULUSLARARASI	
FAYDALI MODEL	ULUSAL		FAYDALI MODEL BAŞVURUSU	ULUSAL	
	ULUSLARARASI			ULUSLARARASI	
TASARIM	ULUSAL		TASARIM BAŞVURUSU	ULUSAL	
	ULUSLARARASI			ULUSLARARASI	

1.3 Ödüller

*	Ödül Adı ve Derecesi		Ödülü Veren Kurum/Kuruluş
AKADEMİK PERSONELİN ALDIĞI ÖDÜL SAYISI (Öğretim elemanının, kadrosunun bulunduğu kurum tarafından verilenler hariç.)	ULUSAL	1-	
		2-	
	ULUSLARARASI	1-	
		2-	
**	Ödül Adı ve Derecesi		Ödülü Veren Kurum/Kuruluş
KURUM DIŞI ÖDÜLENDİRİLEN ÖĞRENCİ SAYISI	ULUSAL	1-	
		2-	
	ULUSLARARASI	1-	
		2-	

* Bu gösterge Stratejik plan sisteminde A6.01.05 kodu ile bulunmaktadır.

**Bu gösterge Stratejik plan sisteminde A1.04.1 kodu ile bulunmaktadır

IV- KURUMSAL KABİLİYET ve KAPASİTENİN DEĞERLENDİRİLMESİ

Üstünlükler

- Uzman, genç, yetişmiş ve dinamik personel
- Temel yeterliliklere sahip Ar-Ge laboratuvarlarımızın bulunması

Zayıflıklar

- Mekân yönetimindeki belirsizlikler
- Detay Ar-Ge arařtırmaları için donanım eksikliđimizin bulunması

Fırsatlar

- Yakıt uygulama ve arařtırma merkezinin Merlab'ın tematik bir kolu olarak faaliyet sürdürmesi
- Üniversitemizin Arařtırma Üniversitesi olarak kabul edilmesi

Tehditler

- Eksikliđi görülen cihazların merkezimiz bünyesine alınamaması
- Mekân yönetimindeki belirsizlikler ve sıkıntılar
- Ülkemizin ekonomik durumu geređi uygulanan tasarruf tedbirleri

V- ÖNERİ VE TEDBİRLER

Merkezimiz, genç ve dinamik kadrosunu en iyi şekilde kullanarak Türkiye'de en donanımlı laboratuvarlar arasına girmeyi hedeflemektedir. Bu anlamda en büyük desteđimiz yukarıda belirttiđimiz avantajlarımızı daha da geliřtirmemiz ve dezavantajlarımızı ortadan kaldıracak tedbirleri öncelikle hayata geçirmemiz gerekmektedir.

Bu gerekçelerle önümüzdeki dönemlerde yapılması planlanan çalışmaların bazıları ařađıda verilmiřtir:

1. Benzer yapıdaki merkez laboratuvarlar ile ikili iř birlikleri geliřtirmek,
2. Merkez binası ve laboratuvarlarının iyileřtirilmesi ve geliřtirilmesi için gerekli çalışmaların yapılması,
3. Merkezimizin ekipman sayısının artırılmasına ve diđer birimlerdeki teknolojik cihazların merkez bünyesinde gösterilebilmesi için çalışma yapılması,

İÇ KONTROL GÜVENCE BEYANI

Harcama yetkilisi olarak yetkim dâhilinde; Bu raporda yer alan bilgilerin güvenilir, tam ve doğru olduğunu beyan ederim.

Bu raporda açıklanan faaliyetler için idare bütçesinden harcama birimimize tahsis edilmiş kaynakların etkili, ekonomik ve verimli bir şekilde kullanıldığını, görev ve yetki alanım çerçevesinde iç kontrol sisteminin idari ve mali kararlar ile bunlara ilişkin işlemlerin yasallık ve düzenliliği hususunda yeterli güvenceyi sağladığını ve harcama birimimizde süreç kontrolünün etkin olarak uygulandığını bildiririm.

Bu güvence, harcama yetkilisi olarak sahip olduğum bilgi ve değerlendirmeler, iç kontroller, iç denetçi raporları ile Sayıştay raporları gibi bilgim dâhilindeki hususlara dayanmaktadır.

Burada raporlanmayan, idarenin menfaatlerine zarar veren herhangi bir husus hakkında bilgim olmadığını beyan ederim. 22/01/2025

Prof. Dr. Celal DURAN

Müdür

Merkezimizin 2024 Yılı Analiz ve Test alıřmalarına Yönelik Faaliyetler

XRD

XRD cihazı ile 2024 yılında 1133 adet 0.5-4 sa'lik (30 dak 822 adet, 60 dak 288 adet, 120 dak 17 adet, 180 dak 3 adet ve 240 dak 3 adet) analiz gerçekleştirilmiştir. Toplamda 754 saat XRD çekimi ve mineralojik tayin analizi yapılmıştır. XRD cihazının yılda verimli alıřma süresinin ortalama 1000 saat olduđu göz önüne alındığında %74.4'lük kapasitede alıřıldığı görülmektedir.

SEM/EDS

SEM/EDS cihazında 2024 yılında morfolojik görüntüleme (361 saat) ve EDS analizi (229 saat) olmak üzere toplam 589 saat alıřılmıştır. SEM/EDS cihazının yılda verimli alıřma süresinin 1000 saat olduđu göz önüne alındığında 2024 yılında %58.9'luk kapasitede alıřıldığı anlaşılmaktadır.

NMR

NMR cihazında 2024 yılında toplam 1258 adet analiz gerçekleştirilmiştir. Yıllık verimli alıřma süresi bakımından ortalama 3000 analiz sayısı dikkate alındığında 2024 yılında NMR cihazında %41,93'lük bir kapasitede alıřıldığı sonucuna ulařılabilir.

Prof. Dr. Saadettin Güner Kimya ve evre Laboratuvarı (MERKİM)

2024 yılında 14 motorin, 5 benzin ve 86 kalorifer yakıt analizi olmak üzere toplam 105 adet analiz gerçekleştirilmiştir.

Buna göre 2024 yılı birimimiz gelirleri aşağıdaki tabloda özetlenmiştir.

MERLAB 2024 MALİ YILI İSTATİSTİKLERİ

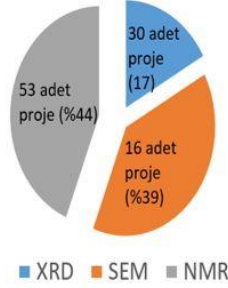
ANALİZ CİNSİ	BİREYSEL	TÜBİTAK	BAP	KAMU Kurumu	ÖZEL SEKTÖR	GENEL TOLAM
XRD Analizi	9,496.09	30,354.70	32,250.00		19,100.00	91,200.79
SEM Analizi	16,104.64	77,626.95	89,069.58		696.98	183,498.15
NMR Analizi	1,550.00	50,130.00	65,080.00			116,760.00
Benzin Analizi					9,300.00	9,300.00
Kalörifer Yakıtı Analizi				18,000.00	168,700.00	186,700.00
Motorin Analizi					13,900.00	13,900.00
Toplam	27,150.73	158,111.65	186,399.58	18,000.00	211,696.98	601,358.94

2024 yılı giderleri ise **558.320** TL'dir.

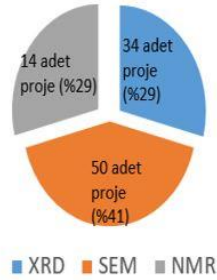
Proje bazında verilen hizmetlerin son 3 yıllık dağılımı aşağıdaki tablolarda verilmiştir.

Analiz İstatistikleri

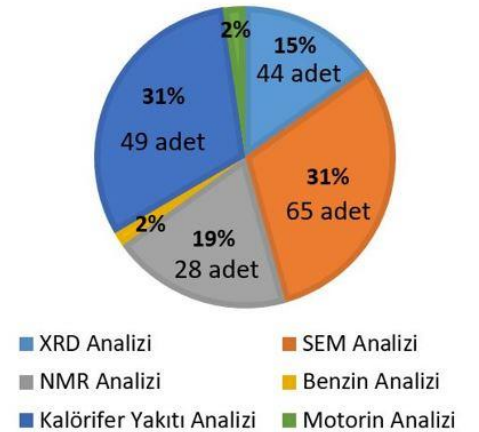
2022 Analiz Gelirlerinin Laboratuvarları Dağılımı (%)



2023 Analiz Gelirlerinin Laboratuvarları Dağılımı (%)

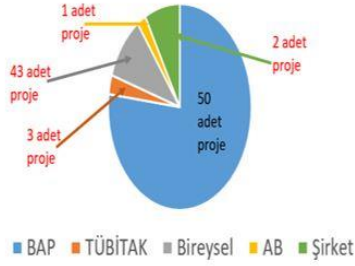


2024 ANALİZ GELİRLERİNİN LAB. DAĞILIMI (%)

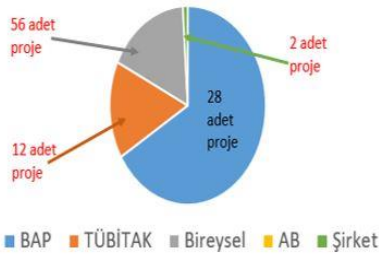


Analiz İstatistikleri

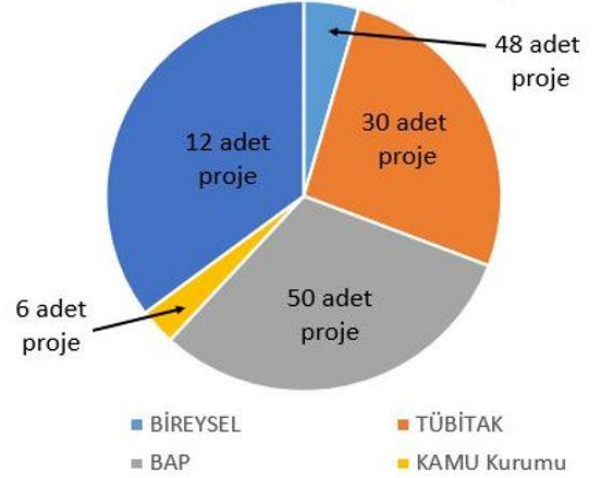
2022 Analiz Gelirlerinin Proje Bazlı Dağılımı (%)



2023 Analiz Gelirlerinin Proje Bazlı Dağılımı (%)



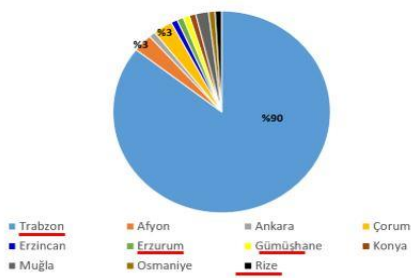
2024 Analiz Gelirlerinin Proje Bazlı Dağılımı



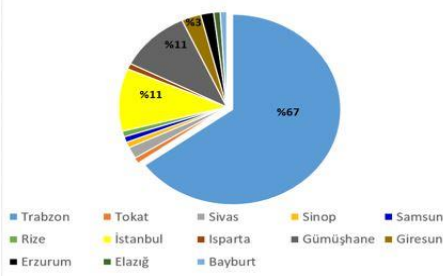
2023 yılında toplam 20 farklı il'e hizmet verilirken, 2024 yılında hizmet verilen il sayısı toplamda 24'e ulaşmıştır. Bunun yanında 2023 yılında analiz gelirlerinin %67'si Trabzon ilinden elde edilirken; 2024 yılında bu oran %52'ye düşmüştür. Bu durum; gerek analiz sayısı gerek analiz türü bakımından il dışı katkısının arttığını göstermektedir.

Analiz İstatistikleri

2022 Analiz Gelirlerinin İl Bazlı Dağılımı (%)



2023 Analiz Gelirlerinin İl Bazlı Dağılımı (%)



2024 ANALİZ GELİRLERİNİN İL BAZLI DAĞILIMI (%)

