

MİLLİ PARK YÖNETİMİ DERS NOTU -2017 Güz DÖNEMİ

Yrd.Doç.Dr. Oğuz KURDOĞLU

I.Vize

KAVRAMLAR

Doğal Çevre ve Ekosistem

Yeryüzünde hayatın başladığı devirlerden bu güne kadar pek çok şey evrim geçirmiş ve değişmiştir. Doğal çevreyi oluşturan canlı ve cansız varlıklar, ekosistem denen dinamik bir yapı içerisinde sürekli olarak karşılıklı madde alışverişine dayalı bir ilişki içinde bulunurlar. Canlılar, daima üretici ve tüketici olarak iki gruptan oluşmaktadır. Bitkiler hep üretici iken, etçil ve otçul canlılar tüketiciler sınıfını oluştururlar. Cansız çevre olarak tanımlanan hava, su ve toprak da milyarlarca yıllık jeolojik ve iklimsel süreçlerin bir ürünü olarak bugünkü halini almıştır.

Çeşitli kaynaklarda değişik sayılar verilmesine rağmen, bugün yeryüzünde var olduğu düşünülen on milyonu aşkın canlı türü¹ (Khan, 1997), süren bu ilişkiler sonucu oluşmuş ve doğal denge denilen olağanüstü bir uyum ortaya çıkmıştır.

Doğal çevre içinde yaşayan canlıların kendi türünden bireylerle, diğer canlı türleriyle ve cansız çevreleriyle olan ilişkilerini incelemek ekoloji biliminin konusudur. Ekolojiyi iyi anlayabilmek için, canlıları ve bunların meydana getirdiği organizasyon derecesini incelemek gerekir. Canlılar, organizasyon derecesine göre; Protoplazma - Hücreler - Dokular - Organlar - Organ Sistemleri - Organizmalar - Populasyonlar - Kommüniteler -Ekosistemler - Biyosfer şeklinde sıralanmakta ve buna "biyolojik spektrum" denmektedir (Şişli, 1999).

Populasyon, aynı türden bireylerin oluşturduğu topluluğu ifade etmektedir. Kommünite, ekolojik anlamda belirli bir yeri işgal eden bütün populasyonlar demektir ve cansız çevre ile birlikte ekosistemi meydana getirir. Bir ağaç gövdesi, bir orman, bir otlak, sayılabilecek bazı ekosistem örneklerdir. Ekosistemlerin faaliyette bulunduğu yer parçası ise biyolojik spektrumun en son noktasını oluşturan biyosferdir. Spektrumun her bölümü arasında kesin sınırlar olmamakla birlikte, birinden ötekine yumuşak bir geçiş vardır (Şişli 1999). Ekoloji terminolojisinde sık sık adı geçen "habitat" ise, bir organizmanın yaşadığı ya da arandığı zaman bulunduğu ve yaşamsal gereksinimlerini sağladığı yerdir. Carl Von Linne,

¹ Kabaca 1.4 milyon tür teşhis edilmiştir ancak bilim adamları toplam tür sayısının 10-80 milyon arasında olduğuna inanıyor.

canlıların sınırlı dağılımını göz önüne alarak, ilk defa onların yaşadığı bölgelerin niteliğini de belirtmek için “habitat” kavramını kullanmıştır (Demirsoy, 1999).

Yukarıdaki organizasyon derecelerinin, organizmalar ve üstünde kalan düzeyi ile ilgilenen ekoloji bilimi, canlıların organizasyon derecelerine (tür ekolojisi, populasyon ekolojisi, ekosistem ekolojisi), habitatlara (tatlısu ekolojisi, karasal ekoloji) ve taksonomik gruplara göre (bitki ekolojisi, omurgalı hayvanlar ekolojisi gibi) çeşitli bölümlere ayrılabilir. Bunlardan başka, aslında ekolojiden doğmakla birlikte bağımsız uygulamalı ekonomik ekoloji alanı olarak gelişen ziraat, ormancılık ve yaban hayatı alanları vardır. İnsanoğlunun ekosistem üzerinde oluşturduğu etkiler ise, çevre biyolojisinin doğmasına yol açmıştır.

Karşılıklı olarak madde alışverişi yapacak biçimde birbirlerine etki yapan canlı organizmalarla, cansız maddelerin bir arada bulunduğu herhangi bir doğa parçası ekosistemdir.

Büyük küçük tüm ekosistemler şu temel öğelerden oluşmaktadır (Kışlalıoğlu, Berkes, 1994).

1-Canlı öğeler (biyotik öğeler):

- a) Yapıcılar (üreticiler); ototrof organizmalar olan başlıca yeşil bitkiler,
- b) Tüketiciler; heterotrof organizmalar. Diğer organizmaları yiyen genellikle hayvansal canlılar,
- c) Ayrıştırıcılar; bakteri ve funguslar (mantarlar) olup heterotrofturlar. Ölü protoplazmanın kompleks bileşiklerini parçalayıp bir kısmını kullanır bir kısmını da yapıcıların kullanımını için serbest bırakırlar,

2. Cansız öğeler (Abiyotik öğeler):

- d) temel inorganik maddeler,
- e) organik bileşikler,
- f) fiziksel koşullar,

İnsan canlı bir varlık olarak bu sistemlerin bileşenleri arasında yer alır. İnsanoğlunun yeryüzünde varlığını sürdürebilmesi, uygun besin, barınak ve başka çevre koşullarının varlığına ve devamlılığına bağlıdır. Nüfus artışı ve endüstrinin gelişimi, sınırlı çevre olanakları üzerine önemli olumsuz baskılar yaparak çevrenin değişmesine, bitki ve hayvan komünitelerinin bir daha geri gelmemek üzere yok olmasına neden olmaktadır.

Bir ekosistem, içerdiği canlı ve cansız varlıklarla birlikte gelişir ve evrimleşir. Ekosistemlerin bugünkü görünüşleri, milyonlarca yıldır süregelen bir evrim ve değişimin ürünü olarak ortaya çıkmıştır. Ekosistemin canlı ya da cansız varlıklarının insan etkisiyle

ortadan kaldırılması ya da yapısının deęiştirilmesi, bu doęal süreci olumsuz yönde etkilemektedir (Işık,1996).

Doęal Kaynak Kavramı

İnsanların refah düzeylerini geliştirmek için kullandıkları toprak, su, otlak, orman, yaban hayatı, ve mineraller gibi doęal çevrenin büyük bir bölümü doęal kaynak olarak tanımlanabilir. Kaynak, kelime anlamı olarak, ilk bulunduğu yer, orijin demektir. Buradan hareketle orijini doğada olan her şey doęal kaynak olarak tanımlanabilir.

Bir başka sınıflamaya göre, doęal kaynaklar yenilenebilir ve yenilenemeyen olmak üzere iki ana gruba ayrılmaktadır. Yenilenebilir doęal kaynaklar kendi kendine varlığını sürdürebilen ve kendini sürekli yenileyen kaynaklardır. Ormanlar, toprak, su, yaban hayatı gibi. Petrol, doęal gaz, kömür ve madenler gibi yenilenemeyen doęal kaynaklar ise onları kullandığımız hızdan çok daha yavaş bir hızla jeolojik süreç içinde oluşan doęal varlıklardır (Dunster, 1996). Özetle doęal kaynaklar, insan akli ve emeęiyle ortaya çıkmıř olan ürünlerin dışındaki ve genel olarak insan kullanımına temel olan varlıklardır.

- ***Doęa : Oluřması ve varlığını sürdürebilmesi için insan akli ve emeęine muhtaç olmayan, sürekli bir deęişim içinde bulunan, öğeleri arasında sürekli etkileşim olan ve iç içe geçmiş sonsuz sayıda alt sistemden oluşan bir bütündür (sistemdir).***

Doęal Kaynak Yönetiminin Tanımı ve Kapsamı

Nüfus artışına paralel olarak doęal kaynaklara yönelik talebin artması ve çeşitlenmesi, kaynaklardan faydalanarak kalkınmanın sağlanması yanında korunması için de çalışmalar yapılmasını zorunlu kılmıştır. Doęal ya da kültürel; sahip olunan çeşitli kaynakların salt korunması ve/veya korunarak kullanılmasına yönelik hazırlanan, farklı öncelikleri ve farklı kapsamaları olan çeşitli kaynak yönetimleri söz konusudur.

Doęa koruma öncelikli doęal kaynak yönetim politikalarının gelişmesi, ormanların aşırı tüketimine olan tepki nedeniyle 19. yüzyıl başlarında ivme kazanmıştır.

Özellikle 1990'lı yılların başından itibaren, doęal kaynak yönetiminde ekosistem yönetimi yaklaşımının benimsenmesine ilişkin görüşler çoęalmıř, kaynak yöneticileri bu konuda yönlendirilmeye çalışılmıştır. Son kırk yıllık dönem içinde ormancılar, yaban hayatı uzmanları, balıkçılık ve havza amenajmancıları; doęal kaynakların planlanmasında ekosistem kavramını yerleřtirmeye çalışmaktadırlar. Ekosistem yönetimi, kamu arazileri ve ilgili büyük ölçekli sosyal amaçlı alanların ve topluma sunulan ürün ve hizmetlerin en iyi şekilde

kullanımı ve yönetimi için esastır. Benzer kaygılar özel mülkiyete ait alanların yönetimi için de geçerli olabilmekte, özellikle ekonomik yararlar ile tehlike altındaki ya da nesli tükenmeye yüz tutmuş türlerin korunması arasında bir denge kurulmasında önem kazanmaktadır (Samson, Knopf, 1996).

Doğal Kaynak Yönetimi bazen genel bir başlık altında seçilen bir alanın planlanmasını içerirken, bazen de kaynakların özellikleri doğrultusunda; orman kaynaklarının yönetimi, mera yönetimi, yaban hayatı yönetimi, havza yönetimi, korunan alan yönetimi, rekreasyon yönetimi gibi ana ilgi alanlarına ayrılır.

Her bir ilgi alanında genel olarak, doğal kaynakların korunması ve topluma ürün ve hizmet yönünden çeşitli yararlar sağlanmasına yönelik etkinlikler yer almaktadır. Bu etkinlikler, yönetime konu olan doğal kaynakların ve bu kaynaklara yönelik taleplerin niteliklerine göre şekillenmektedir (Wagner, 1996).

Doğal kaynak yönetiminde; öncelikle alanın taşıdığı doğal ve kültürel değerler tanımlanmakta ve bu kaynakların taşıdığı ekonomik değerler, katılımcı bir yaklaşımla, yerel halka katkı sağlayacak şekilde gene doğal kaynak yönetimi içinde değerlendirilmektedir. Böylece doğal kaynak yönetimine yeni bir bakış açısı getirilmektedir(Phillips, 2000).

Herhangi bir doğal kaynağın ya da korunan alanın sistematik planlanmasının yedi aşamalı olarak gerçekleştirilmesi gerektiği vurgulanmaktadır.

Bu aşamalar; 1-ideal amaçların saptanması ve tanımlanması, 2-verilerin (biyolojik çeşitlilik verileri, ekosistem verileri, kültürel veriler, sosyoekonomik veriler, planlama materyalleri, sınırlayıcılar ve diğer veriler) toplanması, 3-hedeflerin belirlenmesi, 4-mevcut korunan alanların gözden geçirilmesi, 5-ek koruma alanlarının saptanması, 6-koruma etkinliklerinin uygulamaya konulması ve 7-korunan alanın izlenmesi olarak belirtilmektedir (Pressey, 2000).

Diğer yandan doğal kaynak yönetimi ve planlanmasında çevrenin fiziksel (toprak, su, miras alanları), biyolojik (vejetasyon/orman, ekosistemler, yaban hayatı, su ürünleri) ve sosyoekonomik öğelerinin (işlendirme ve gelir, sosyal çevre, parasal sorunlar ve gelişmeler) tanımlanması gerektiği ifade edilmektedir. Ayrıca doğal kaynak yönetiminde ön plana çıkan temel parametrelerin; ekosistem yönetiminde biyolojik çeşitliliğin önemi, ekonomik talepler (odun vb. talepler), rekreasyonel çeşitlilik ve halkın yararlanma olanakları, yabanıl alanların saptanması, vejetasyon ve su kaynaklarındaki değişim ve yerleşim koşulları olduğu

belirtilmektedir. Kaynak yönetiminde tüm alternatifleri içeren ve amaç edinilmesi gerekli öncelikli konular ise şu şekilde belirtilmektedir (Anonim, 1996).

1. Toprak, hava, su ve arazi kaynaklarının korunması ve sürekliliğinin sağlanması
2. Biyolojik çeşitlilikte tür çeşitliliğinin sağlanması
3. Kabul edilebilir bir çerçevede sürdürülebilir yararlanmanın sağlanması
4. Doğal peyzaj / manzara ve rekreasyonel olanaklar kaynak kullanıcıları ve diğer halk kesimine çok yönlü yanıt verecek şekilde planlanması
5. Kaynağa yönelik geliştirilen tüm plan ve projelerin hızlı ve verimli olmasının sağlanması
6. Uygulanacak planın koordinasyonu ve yerine getirilmesinde ilgili birimler ve kuruluşlar arasında işbirliğinin oluşturulması
7. Kırsal gelişim olanakları artırılması, insan kaynakları programlarının sürdürülmesi ve işlendirmenin sağlanması
8. Yönetimce nitelikli hizmet sunulmasına öncelik verilmesi

Profesyonel bir koruma ve yönetim; yerel halkla yapılan işbirliği ve ulusal düzeyde koruma kararlılığına bağlı bulunmaktadır. Ayrıca bilgilerin, gereksinimlere uygun ve onları tanımlayıcı, anlaşılabilir ve ulaşılabilir olması, doğal kaynak yönetimi için önemli olduğu ifade edilirken yönetici ve bilim adamları arasındaki iletişimin de koşulsuz olarak sağlanması zorunluluğu kabul edilmektedir. Bu bağlamda ise; yönetimin temel ilkelerinin şu şekilde belirlendiği görülmektedir (Sayer, 2000).

1. Alan sınırlarının açık bir şekilde belirlenmesi ve tanımlanması gerekmektedir
2. Alan ayırımı ve tahsis kuralları yerel koşullara göre planlanmalıdır
3. Kaynak kullanıcıları alan ayırımı (belirleme) amaçlarına uygun ve bu amaçlara ulaşmayı hedeflemelidirler
4. Devletin yerel hakları tanımlaması ve organize etmesi gerekmektedir
5. Yönetim; yerel halk, özel sektör ve devlet sektörü arasındaki ilişkileri tanımlamalı ve devlet, nihai yetkisini doğal kaynağın koruması yönünde kullanmalıdır.
6. Uygulayıcılar amaç ve amaçların gerçekleşmesinden sorumlu tutulmalıdırlar.

Korunan alanlar (özellikle milli parklar) bölgesel gelişimin önemli bir elamanı, hatta bazı durumlarda da temel parametresi olduğu ifade edilmektedir.

Diğer yandan doğal kaynakla etkileşim ve ilgi içinde olan tüm grup ve kuruluşların sosyal aktör olarak tanımlanması ve doğal kaynak yönetimine tüm bu aktörlerin katılımının sağlanması gerekmektedir. Özellikle, yerel halkın bitki, hayvan,

ekoloji ve geleneksel kültüre ait bilgilere sahip olması gibi nedenlerle, doğal ve kültürel kaynakların yönetiminde yer almaları, kısaca yerel kaynak yönetimine dahil edilmeleri önemli görülmektedir.

Ayrıca yerel halkın sahip olduğu geleneksel bilginin kaybolmaması çok önemlidir. Ne yazık ki gelişen dünya ekonomisi, yerel halkların kültürlerini ortadan kaldırıp onları asimile ettikçe bu gibi insanlar, kafalarındaki bilgilerle beraber ekosistemlerden daha süratli yok olmaktadır.

Bu genel değerlendirmelere bakılınca **eski ve yeni dönemler arasında korunan alanların yönetiminde** de ciddi farklılıklar olduğu görülmektedir.

Korunan alanlar; önceleri	Korunan alanlar; günümüzde ise
toplum talebini gözetmeden planlanıp yönetilirdi	toplumla, toplum için ve bazı durumlarda da toplum tarafından yönetilir
merkezi hükümet tarafından işletilirdi	çok sayıda ortaklı yönetilir
sadece muhafaza amaçlı belirlenilirdi	sosyal ve ekonomik amaçlar da gözetilerek yönetilir
her biri diğerlerinden bağımsız olarak geliştirilirdi	ulusal ve uluslar arası sistemin bir parçası olarak planlanır
bir ada gibi (izole) yönetilirdi	bir ağ gibi gelişir (tabiatı koruma alanları bile tampon ve yeşil koridorlara bağlanır)
sadece manzara değeri için korunurlardı	sıklıkla bilimsel, ekonomik ve kültürel nedenlerle de kurulurlar
turistler ve ziyaretçiler için yönetilirdi	yerel halkın daha çok düşünüldüğü bir yönetime sahiptir
neredeyse sadece koruma amaçlıydı	korumanın yanı sıra aynı zamanda restorasyon amaçlı da yönetilir
sadece ulusal kaygılar gözetilerek kurulurdu	Aynı zamanda uluslar arası yararlar gözetilerek kurulur

Korunan Alanlar İçin Yeni Yaklaşım Modeli

Doğal Kaynak Yönetimini Etkileyen Faktörler

Değişen dünya koşulları ile kaynaklar üzerindeki etkilerin değişimi söz konusu olduğu sürece, doğal kaynak yönetimini etkileyen faktörlerde ve önceliklerinde değişikliklerin meydana gelişi kaçınılmaz olacaktır. Ancak genel olarak bakıldığı zaman doğal kaynak **yönetimini etkileyen üç temel faktörün** varlığından söz edilebilir.

Bunlardan birincisi, bilimin büyüyen politik gücünün varlığıdır. Bilimin politik süreç içindeki artan etkisi, karmaşık problemlerin artışı, küresel olarak orman, peyzaj ve ekosistem üzerindeki değişik ölçülerdeki etkiler, detaylı veri tabanı eksikliği gibi nedenlerden kaynaklanmaktadır.

İkinci faktör, insanların doğal kaynaklara verdikleri değerlerin farklılaşması (çeşitlenmesi) olarak görülmektedir. Bu çeşitlilik zamanın ve mekânın bir fonksiyonudur .

Tablodan görüldüğü gibi doğal alanların bilimsel, tedavi edici ve ekolojik değerleri konusunda toplumdaki anlaşmazlık düzeyi düşük iken estetik değerler konusundaki anlaşmazlık düzeyi ise yüksek olmaktadır. Gerçekten de bir kişinin çok güzel bulduğu bir peyzaj başka bir kişi için sıkıcı bir görüntü olarak algılanabilmektedir.

Tablo 1. Doğal (Yabani) Alanlardaki Seçilmiş Değerler (Ewert, 1993)

Değerler	Potansiyel Anlaşmazlık Düzeyi	Açıklamalar
Bilimsel	Düşük	Yeterince gelişmiş değildir. Doğal alanların azalması, bilgi toplama ve araştırma gereksinimini arttırmıştır
Tedavi edici	Düşük	Doğal çevrenin rehabilitasyon kalitesi çok kişi tarafından bilinmektedir.
Ekolojik/ Biyoçeşitlilik	Düşük	Gelecek kuşaklar için genetik havuzların korunmasının önemi yaygın olarak kabul görmektedir.
Rekreasyonel	Orta	Bilimsel olma gibi diğer değerlerle çelişebilir. Yaşam konusunun yüksek kişisel kalitesi olarak bu değerler genellikle yüksek coşkuya neden olur
Sembolik / Kültürel Tanımcılık	Orta	Yabani yaşamdan gelen kartal veya bizon gibi semboller, gerçek topluluk ve ulusal değerleri temsil ederler (özgürlük, güç, güçlü bireysellik vb)
Estetik	Yüksek	Bu değerlerin tanımlanamaz öznel doğası genellikle servet ve değer konusunda anlaşmazlığa yol açar
Doğasında varolan değer	Yüksek	Çok kimse için, yabani alanların sadece orada buldukları için bile (sahip oldukları) asli değerleri vardır. Bazıları ise bu alanların toplum için üretim yeri olması gerektiğini düşünürler
Pazar	Yüksek	Genellikle elde edilebilir ve diğer pek çok değerle yarışabilir. Bu özellik (ayrıcılık) yüksek düzeyde coşku ve zıtlık yaratmaktadır.

Bu değerlerdeki farklılaşmalar koruma önceliklerinde de değişikliklere yol açabilmektedir. Hatta önceleri önemsiz olduğu düşünülen bir doğal varlık/kaynak (örneğin karkas engereği, Taxus ağacının kabuğu vb), zaman içerisinde hastalıkları tedavide kullanılabilen bir kaynak haline gelirse, tüm toplum tarafından korunması istenen olgu haline gelebilmektedir. Ya da tersine önceleri önemli olan bir madde (örn. reçine, tanen vb) zaman içerisinde önemini kaybederse, reçine veya tanen üretimi için korunan ormanların, korunmaları gereksiz hale gelebilir ve bu ormanlar üretim ormanına dönüştürülebilir.

Üçüncü faktör ise yeryüzü peyzajında olumsuz insan etkilerinin büyümesi olarak görülmektedir. Gerçekten de insan etkisinin uzağında kalmış olduğu düşünülen ancak birkaç ekosistem ya da lokasyon olduğu konusunda bir fikir birliği bulunmaktadır. Bu durum geriye kalan bozulmamış ekosistemlerin korunması konusunda ciddi çalışmaların yapılmasına neden olmaktadır. Günümüzde ekosistemlerdeki bozulmamışlık başlı başına bir koruma gerekçesi olarak kabul edilmektedir.

Ancak bir alanın koruma amaçlı yönetimine karar verme konusu da ayrı bir süreçtir ve gene bazı anlaşmazlıkların çözümünü gerektirmektedir. Bu anlaşmazlıklar kimi zaman ekonomik kimi zaman bilimsel karakter gösterebilmektedir. Örneğin bir alandaki canlıların hepsi aynı anda ve aynı oranda korunamamaktadır. Şöyle ki; nadir bitkilerin korunması ile ilgili değişik faktörler öncelik oluşturmada etkili olmaktadır. Bu öncelikler canlıların veya yaşama ortamlarının coğrafi yayılışları, taksonomileri, habitatları, yaşam formları, populasyonları ve biyolojilerine göre şekillenebilmektedir (Tablo 2).

Tablo 2. Nadir bitki türleri için koruma önceliği

ETKENLER		
	Koruma Önceliği Yüksek	Koruma Önceliği Düşük
1. Coğrafi alan	Dar	Geniş
	Bölgeye endemik	Bölgeye endemik değil
2. Taksonomi	Üst düzey takson (1)	Alt düzey takson (2)
	Cins/familya (küçük populasyon)	Cins/familya (büyük popül)
	Olası relict (kalıntı tür)	Relikt değil
3. Habitat (Yaşam alanı)	Tehdit altında	Tehdit altında değil
	Hassas	Dayanıklı
	Yaşam alanları dar	Yaşam alanları geniş
	Süksesyonal	Klimaks
4. Yaşam formu	Tek yıllık/kısa ömürlü perennial	Uzun ömürlü perennial
5. Popülasyonlar	Küçük	Büyük
	Az	Çok
6. Biyoloji	Ender çiçeklenen	Sık çiçeklenen
	Özel tozlaşma	Özel olmayan tozlaşma
	Bir cinsli iki evcikli	Bir cinsli bir evcikli
	Kısa ömürlü tohum	Uzun ömürlü tohum
	Zayıf sınıf yapısı (3)	İyi sınıf yapısı (4)
	Vejetatif üreme zayıf	Vejetatif üreme iyi
7. Başka özellikler	Hasat edilen	Hasat edilmeyen
	Yüksek endemizm bölgesi	Düşük endemizm bölgesi
1) Üst düzey takson: Familya, cins, 2) Alt düzey takson: Tür, alt tür, varyete		
3) Zayıf sınıf yapısı: Bir yaş sınıfının orantısız temsiliyeti		
4) İyi sınıf yapısı: Populasyonun yaş sınıflarına dağılımı durumu		

Bu anlaşmazlıklar; zaman içinde ortaya çıkan çelişkiler, kaynak kullanımından doğan zıtlıklar ve artan katılımcılık, korunan alan yönetim yaklaşımlarına da yansımaktadır

Korunan Alanlar ve Sorumlu Bakanlıklar²

-Çevre ve Şehircilik Bakanlığı Özel Çevre Koruma Bölgeleri Doğal Sit Alanları Tabiat Varlıkları	-Kültür ve Turizm Bakanlığı Arkeolojik Sit Alanları Kentsel Sit Alanları Tarihi Sit Alanları Kentsel Arkeolojik Sit Alanları UNESCO Dünya Miras Alanları	-Orman ve Su İşleri Bakanlığı Milli Parklar Tabiat Parkları Tabiatı Koruma Alanları Tabiat Anıtları Yaban Hayatı Geliştirme Sahaları Muhafaza Ormanları Ramsar Alanları Sulak Alanlar Biyosfer Rezervi Gen Koruma Ormanları Tohum Meşcereleri Yaban Hayatı Üretme İstasyonu
--	---	---

Kültür Kavramı

Milli parkların ve diğer korunan alanların ilanında dikkate alınan başka bir olgu ise kültürel varlıklardır.

Kültür, insan türüne özgü bilgi, inanç ve davranışlar bütünü ile bu bütünün parçası olan maddi nesnelere dir. Kültürün ilk pozitif tanımına antropolojinin kurucularından Edward Burnett Tylor'ın yapıtlarında rastlanır. Tylor, bu kavramı uygarlıkla eşanlamli kullanmış ve çok yankı uyandıran şu tanımı yapmıştı: "Kültür ya da uygarlık, insanın bir toplumun üyesi olarak edindiği bilgi, inanç, sanat, ahlak, gelenek ve göreneklerle her türlü beceri ve alışkanlıklarını içeren karmaşık bir bütündür".

Özetle kültür, birikerek gelişen, karmaşıklaşma ve yayılma eğilimi taşıyan bir süreçtir. İnsan türüne özgü bir sistem olarak ortaya çıkar ve bir kez ortaya çıktıktan sonra, doğan her yeni birey aracılığıyla kendini sürdürür ve karmaşıklaştırır.

Turan (1994) ise, tarihsel devinimi en iyi yansıtan tanımı olarak kültürü, "bir toplumda geçerli olan ve gelenek halinde devam eden her türlü dil, duygu, düşünce, inanç, sanat ve yaşayış öğelerinin tümü" olarak tanımlamıştır. Bu açıdan değerlendirildiğinde kültürün başlıca altı özelliğinden bahsedilebilir. Bunlar ;

- 1. Toplumsallık:** *Kabile ya da ulus veya hangi büyüklükte olursa olsun toplumun varolduğu her yerde bir kültürden söz edilebilir.*
- 2. Tarihsellik:** *Kültür denilen karmaşık bütün ve onu oluşturan öğeler, ait oldukları toplumun tarihsel yaşamı sürecinde, küçümsenmeyecek zaman dilimi içinde oluşmuş ve yaygınlaşmıştır.*
- 3. Kalıtsallık:** *Tarih içinde yoğrulan ve gelişen kültür, bu niteliğinden ötürü tarihsel bir kalıttır. Ancak bu genetik bir kalıt değildir ve bireylerce buldukları toplumun, yaşadıkları kültürün unsurlarını öğrenmek şeklinde cereyan eder.*
- 4. İşlevsellik:** *İnsanoğlu, doğası gereği, karşılaştığı sorunların çözümünü için denenmiş ve geçerliliği kanıtlanmış deneyimlere dayanmak eğilimindedir. Örneğin; bir toplumdaki başka bir topluma giden insanların dil ya da kıyafetindeki yeni topluma uygun değişiklikler kültürün işlevselliği ile açıklanabilir.*

5. Birlik içinde çokluk: Ulusal boyutta ele alınsa da, toplumların kültürleri, alt kültür, ya da yöresel kültür olarak adlandırılan daha dar kapsamlı bir takım kültürlerden oluşmaktadır. Ulusal kültüre renklilik ve canlılık veren de bu yöresel özelliklerdir. Kıyafetlerde görülen renk, biçim ve giyim özellikleri, yeme içmelerdeki çeşitlilik, konuşulan ortak dildeki bölgesel ağızlar, müzikte değişik sazlar, havalar, mimaride görülen farklılıklar, bölgesel kültürleri yansıtan ve ulusal kültüre zenginlik kazandıran değerlerdir.

6. Devingenlik ve değişkenlik: Her birey, kendisine kalıt olarak aktarılan kültürü yeniden öğrenir, yaşar ve yaşatırken farkında olmadan onda küçük de olsa bazı değişiklikler yapmakta ve kendisinden sonraki kuşaklara bu değişik biçimiyle aktarmaktadır. Tek bir kuşağı değil de kuşakları içeren bu değişiklikler, yüzyıllar boyunca daha da büyük boyutlara ulaşmaktadır.

Folklor

Ulusları birbirinden ayıran en temel kültürel özellik halk kültürü, yani folklordur. Ulusal kültür değerleri de kaynağını folklordan almaktadır.

Folklor, İngilizce folk (halk) ve lore (bilim) kelimelerinin birleşmesinden oluşmaktadır. Halk geleneklerini, adetlerini, inançlarını, efsanelerini, türkülerini, edebiyatlarını inceleyen bilim dalı olarak açıklanmaktadır. Özetle folklorun çalışma konularını “halk kültürü” oluşturmaktadır. Doğaldır ki; halk kültürü ürünleriyle yaşanan yöre arasında kaçınılmaz bir bağ bulunmaktadır. Bu ürünlerin şekillenmesinde tarihi ve kültürel mirasın da önemli bir rolü vardır.

Bütün sosyal ve beşeri bilimler gibi halkbiliminin kabulleri de “kültür” tanımıyla yakından ilgilidir. **Her folklor ürünü belli bir kültür içinde oluşur ve canlılığını sürdürür.** Folklor geçmişteki bir kültür ya da geçmişten günümüze gelmiş bir kalıp değildir. **Yaşayan bir kültür topluluğunun bugünkü gereksinimini karşılayan bir sosyal kurumdur.** Kültür ise; toplumu bir araya getirme özelliğine sahip, ulusal nitelikteki maddi ve manevi ürünlerin tümünü kapsar.

Özellikleri itibarıyla birbirleriyle örtüşen bu iki kavramdan **folklor; anonim karakterli, bireysel yaratmaların dışında, zaman derinliği belirlenemeyen bir döneme kadar inen ürünleri kapsarken, kültür; kapsam olarak ulusal nitelikte, toplumun sanat ve geleneksel anlamdaki ürünleri ile, bireysel yaratmaları da kapsayan, tarih derinliği bulunan, ancak bilinebilen ve belirlenebilen bir dönemde de olsa, oluşmuş tüm ürünleri içine alır.** Folklor ürünleri için çoğunlukla **otantik** (özgün) kavramı kullanılmaktadır. Otantik ürünlerin en önemli niteliği, bilinmeyen bir tarih derinliğine, hatta tarih öncesi zamanlara kadar inebilen, yaratıcısı ve kökeni zaman olarak tespit edilemeyen ürünleri kapsıyor olmasıdır. Ayrıca söz konusu ürünlerin zaman derinliğinde ve toplum içerisinde meydana gelmesi, ona **anonim** bir nitelik de kazandırır. Bu bağlamda folklorun ya da ürünlerinin iki temel ilkesinden biri

“otantiklik” diđeri ise “anonimlik”tir. Halk kltr iin otantiklik demek, bir anlamda ulařılamayan en eski tarihtir.

Dođa Koruma Kavramı ve Ormanlar

İnsanların dođa ile iliřkilerinde ok belirgin ve ayrıcalıklı bir yere sahip olan ormanlar, dođal kaynakların tahrip edilme srecinden en fazla etkilenmiř ekosistemlerden biridir.

Neolitik ađın bařlarından (yaklařık on bin yıl) beri insanoglu konaklayıp yerleřeceđi, kendini yaban hayvanlarından koruyacađı ve evcilleřtirdiđi hayvanları otatabileceđi aık alanları yaratmak amacıyla ormanları kesip skmeye bařlamıřtır. Koch (1995), tarım ncesinde yaklařık 6.200 milyon hektar alanın ormanlarla kaplı olduđu tahminini bildirmektedir.

İnsan nfusunun artmaya bařladıđı 18. ve 19. yzyıllarda zellikle Akdeniz Kuřađı Blgeleri ve Orta Avrupa’da orman alanlarına olan baskılar da artmaya bařlamıřtır. Bunun kaınılmaz sonuları olarak toprak erozyonu artmıř ve ender zellikli habitatlar ve buralara bađlı trler kaybolmuřtur. Dnya Ormancılık kongresinde Rodgers’in (1997) belirttiđine gre dnyada 1850 - 1980 yılları arasında kaybolan orman miktarı, dnya ormanlarının % 15’i kadardır. Bu miktar Asya kıtasında % 43’e ulařmaktadır. Orman kayıpları 1980’li yılların sonlarında, 15 milyonu tropik olmak zere 18.5 milyon hektarı bulmuřtur. Son yıllarda ise yıllık ortalama 10-13 milyon ha orman yok edilmektedir.

nceleri tm alanın % 50’sinden fazlasını kaplayan Trkiye ormanları da bu geliřmelerden payını almıř ve zamanla azalarak % 26 dzeyine inmiřtir (**řimdi 10 milyon Ha kadar**).

Birleřmiř Milletlerin Gıda ve Tarım rgt (FAO)’nn 2000 yılı verilerine gre dnya orman alanının % 7’si plantasyon olan 3.870 milyon hektar olduđunu grlmektedir. Bu rakam, dnya karasal alanlarının yaklařık % 30’una denk dřmektedir. Ancak bu orman rts, dnya zerinde homojen dađılmamakta ve %50 den fazlası drt lke tarafından paylařılmaktadır (Rusya Federasyonu % 21, Brezilya % 16, Kanada % 7 ve Amerika Birleřik Devletleri % 6). Buna ilave olarak var olan bu ormanlara zellikle geliřmekte olan lkelerde % 10 kapalılıktaki ormanların da dahil olduđu dřnlrse ormanlar aısından durumun ok i aıcı olmadıđı anlařılmaktadır.

Buna rađmen dnya dođal kaynak varlıđının te birini oluřturan ormanlar yerkrenin baskın dođal kaynak tipini temsil etmektedir. Bu nedenle dođal kaynak denildiđinde ilk akla gelenin ormanlar olması da dođaldır.

1800'lü yıllardan itibaren ormanların hızlı tahribi, bilim adamlarını harekete geçirmiştir. Sorunların çözümü amacıyla bilimsel yöntemler geliştirilmeye başlanmış ve “sürdürülebilirlik kavramı” ilk kez ormancılıkta ortaya çıkmıştır. Hans Carl von Carlowitz (1645-1714). Silvikültürün ekonomisinde sürdürülebilirliğe değinmiştir.

Bu gelişmelerin bir sonucu olarak 1829'da Almanya'da Drachenfels Ormanı'nın bir bölümünün koruma altına alındığı görülmektedir. 1855 yılında Kanada'da Baunff doğayı koruma alanı oluşturulmuştur.

Türkiye ormancılığında planlı döneme geçildiği 1960'lı yıllarda da ormanların devamlılığını sağlama -uygulamada tersi olsa da- en önemli temel ilke olmuştur. Başka bir deyişle 1987 yılında gündeme oturan ve güncelliğini her geçen gün arttıran “sürdürülebilirlik” kavramı ormancılık uygulamalarında “devamlılık” adı altında yıllar öncesinde var olan bir tanımdı.

Günümüzde ormanların önemi o denli artmıştır ki, temel anlamı kaynakların tüketilmeden kullanımı demek olan sürdürülebilir kalkınmanın sürekliliği ile ormanların sürekliliği eş anlamlı olarak kullanılmaya başlanmıştır. Artık ormanların odun değerinden daha önemli olan işlevsel değerleri ve onların korunmaları ön plana çıkmıştır.

Ormanların sağladığı fayda ve hizmetler, sağlıklı ve yaşanabilir bir çevre için mutlaka zorunludur. İnsan teknolojisi bu hizmetlerin hiçbirini, üstelik yerküre ölçeğinde, doğal ormanlar kadar yerine getirememektedir. Sunduğu çevresel hizmetler bakımından doğal ormanlar, biyolojik çeşitlilik ve koruma yönlerinden büyük üstünlük ortaya koyarlar (Tablo).

Tablo . Sunduğu çevresel hizmetler bakımından doğal ormanlarla plantasyonların karşılaştırılması

Fonksiyonlar	Doğal Orman	Plantasyon (Ağaçlandırma)
Biyolojik çeşitlilik	Yüksek	Düşük
Toprak / su dengesini düzenleme	Yüksek	Düşük
Topraktaki besleyici maddeleri koruma	Yüksek	Düşük
Su havzalarının korunması	İyi	Zayıf*
Hastalık/zararlı bulunma oranı	Düşük	Yüksek
Karbon kullanma / azaltma	Etkili	Etkili

*Yüksek yağışların görüldüğü alanlarda etkili bir havza örtüsü sağlayabilir

Genel olarak plantasyon (ağaçlandırma) ormanlarının doğal ormanlardan daha kolay yönetildiği bilinmektedir. Bazı yaşamsal sosyal hizmetlerin sağlanmasında (odun dışı ürünler,

estetik vb) doğal ormanların bazı üstünlükleri bulunmaktadır. Fakat plantasyonlar ve doğal ormanlar birlikte hem yakacak hem de yerel halka iş sağlayabilirler.

Bir başka araştırma ise, ormanların doğal denge için önemini ortaya koyması bakımından çok dikkat çekicidir. **Dünya İzleme Enstitüsü (World Watch Institute) doğal dengenin yeniden kurulabilmesi için acilen yapılması gereken işlemleri şöyle sıralanmıştır:**

- Nüfus artış hızının yavaşlatılması,
- Üst toprak erozyonunun önlenmesi,
- Dünya çapında ağaçlandırma,

Görüldüğü gibi bu üç işlemin ikisi doğrudan ormanlarla ilgilidir. Ancak bunların yapılmasının kolay olmadığı da bilinmektedir. Yukarıdaki işlemlere ek olarak

- temiz ve yenilenebilir enerji kaynaklarının bulunması,
- enerji tüketiminde israfın önlenmesi ve
- 3. dünya ülkelerinin dış borçlarının çözüme kavuşturulması, gerekmektedir.

Bu sorunların çözülmesi için ise yılda yaklaşık 150 milyar dolarlık bir ekolojik yatırımın gerektiği belirtilmektedir.

Doğa Koruma İlkeleri (Prensipleri)

İnsanın dünya üzerinde yaşamını sürdürebilmesi, doğal sistemlerin sağlıklı işlemesine bağlıdır. Bu nedenle doğanın korunması, insanlar için sürdürülebilir bir geleceğin güvencesidir.

Doğa koruma kavramı, dünya üzerindeki ekolojik ve genetik çeşitliliğin devamlılığının korunması olarak ifade edilebilir. Ancak bu tanım, çeşitli şekillerde dallanarak daha geniş tanımlara ulaşabilir. Bu nedenle doğa koruma en fazla sayıda canlı türünün korunmasından daha geniş bir içeriğe sahiptir.

Doğa korumanın aşağıdaki kısımları kapsadığı söylenebilir:

- Tür koruma (bütün organizmaların korunması)
- Biyotop koruma (özel nitelikteki yaşam alanlarının korunması)
- Ekosistem koruma ve
- Abiyotik kaynak koruma (su, toprak, iklim, hava gibi)

Dünya üzerindeki en önemli doğal ekosistemlerin bozulmuş ve çok sayıda türün zaten yok olmuş bulunduğu bir ortamda doğa korumanın amacı, doğal çeşitliliğin bütün mevcut örneklerinin koruma altına alınarak yine doğal alanlarda var olmasını sağlamaktır.

Felsefi (ve aslında yararlı) bir düşünüş ürünü olan doğa koruma anlayışı özünde ekonomik, ekolojik ve etik nedenlere dayanmaktadır. Söz konusu nedenselliklerin temel gerekçeleri ise sırasıyla;

- a) Etik nedenler: ahlaki ve manevi (törel) sorumluluk değerleri,
- b) Kültürel,sembolik ve tarihi değerler,
- c) Ekolojik ve bilimsel nedenler,
- d) Mevcut ve potansiyel ekonomik yararlar; dolaylı yararlar,
- e) Bilimsel nedenler ve diğer dolaylı faydalar.

Etkili bir doğa koruma için, doğal canlı sistemleri çok sayıda parçalara, çeşitli derecelere ayırarak incelemek gerekmektedir. Kavramsal olarak birbirinden bağımsız olsalar da birbirlerini etkilerler ve birinin korunması için hepsinin korunması göz önünde tutulmalıdır. Bunlar:

a) Genetik ve tür çeşitliliği

Kalıtsal özelliklerin taşıyıcıları olan genlerin (ve genetik stokların) çeşitliliği, dünya üzerindeki bütün yabani bitkisel ve hayvansal formların üremesi ile doğrudan; bu varlıkların karşılıklı ilişkilerinden de dolaylı olarak sorumludurlar.

Genetik çeşitlilik iki türdür: **Aynı türün bireyleri arasındaki tür içi çeşitlilik (intraspecific diversity) ve farklı türler arasındaki çeşitlilik (interspecific diversity).** Tür içi çeşitlilik, aynı türün farklı habitatlarda yaşayan popülasyonları arasındaki farklılığı açıklamaktadır. Tür ise, birbiri ile çiftleşebilen ve üreme yeteneğine sahip olan, morfolojik olarak birbirine yakın bireyleri içeren taksonomik bir kategoridir.

b) Topluluk ve habitat çeşitliliği

Doğada, belli yerlerde, belli gruplar halinde bulunan flora ve faunanın değişik türleri kommüniteler veya habitatlar olarak adlandırılır. Kommünite (topluluk) çeşitliliği, genellikle ekolojik ve mekansal örneklerle ilgili bir durumu belirtir. Habitat çeşitliliği ise; yaşam ortamlarının, iklim, yapısal çeşitlilik, ağaç çatısı, alttaki çalı tabakası, toprak gibi fiziksel farklılığı ile ilgilidir. Mekansal çeşitlilik aynı zamanda ekolojik nişleri² de kapsar.

c) Yaşam (Canlı) süreçlerinin çeşitliliği

Yaşam süreçleri, doğal çeşitliliği oluşturan parçaların fonksiyonlarını yapmalarını sağlarlar. Doğa korumada özel öneme sahip süreçler şunlardır:

- değişen çevreye adaptasyonu gerektiren genetik ve evrimsel süreçler,
- ekolojik süreçler; örneğin, mineral döngüleri (oksijen, karbon, azot, fosfor), su döngüsü, enerji akışı, ve süksesyon (ardıl/sıralı değişim)
- türlerin ve toplulukların üreme süreçleri.

d) Fiziki yapının çeşitliliği

Fiziksel özellikler, genetik, tür, topluluk ve habitat çeşitliliklerini destekleyen önemli çevresel etkenlerdir. Bunlar:

- İklim, (mikro iklim dahil)
- topografya, yüzey şekilleri ve süreçleri
- hidroloji ve drenaj
- jeoloji, jeomorfik ve jeotermal süreçler
- toprak, toprak verimliliği, toprak tabakaları, toprak ana materyali

Ancak canlıların hepsi aynı anda ve aynı oranda korunamamaktadır.

Elbette korumada değişik faktörler öncelik oluşturmada etkili olmaktadır.

Dünyadaki Doğa Koruma Sistemleri

Doğadan yararlanmada önceliğin korumaya verildiği politik süreçte ülkeler, kendi doğal kaynaklarını kullanma ve yönetme biçimlerini belirlerken,

² Niş (niche):Girinti; koşulların ancak belli canlıların yaşamasını olanaklı kıldığı küçük yaşam alanı

uluslar arası düzeyde benimsenmiş “koruma alanı”, “ulusal parklar” ve “korunan alanların yönetimi” gibi kavramları da ulusal politikalarına yerleştirmeye çaba harcamaktadırlar. Bu bağlamda dünya doğal kaynaklarının kullanımında “ekosistem yönetimi” giderek öne kazanmaya başlamıştır.

Günümüzde bazı ülkeler doğal kaynaklarının yönetiminde sözü edilen anlayışı benimsemiş ve küresel boyutlu ekosistem yönetim modeline uygun kendi “doğa koruma sistemleri”ni, kendi doğa ve sosyo-ekonomik koşulları çerçevesinde geliştirmeye çalışmaktadırlar.

Önceleri sadece orman kaynakları üzerinde görülen koruma etkinliklerinin en önemli gerekçesini, o dönemde liberal bir yaklaşımla yönetilen orman kaynaklarında yavaş yavaş ortaya çıkan zararların ve tahribin bilimsel yönden dikkat çekmesi oluşturmuştur.

Dünyada çeşitli doğa koruma sistemleri kullanılmaktadır. Ancak üzerinde en fazla durulan sistem, **canlı doğal kaynakların korunmasıdır ve bu korumanın üç temel amacı vardır.** Bunlar:

- Gerekli ekolojik süreçlerin ve yaşam destek sistemlerinin korunması (toprak koruma, suların temizliği vb),
- Türlerin ve ekosistemlerin sürdürülebilir kullanımı (balıkçılık, yaban hayatı, ormanlar, otlatma gibi faaliyetler ve kaynaklarının korunması),
- Genetik çeşitliliğin korunması (bir türe ait farklı populasyonlar arasında görülen öz niteliklerinin korunması).

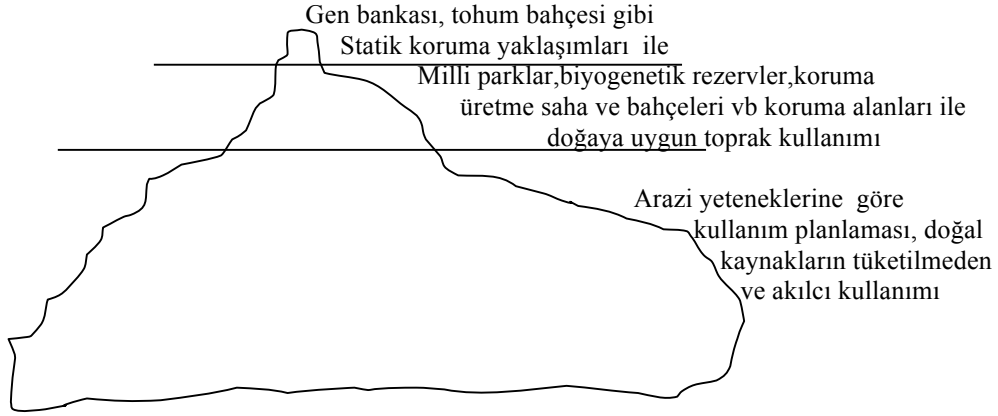
Bu koruma için üç yol önerilmektedir.

- i) Alan dışında (ex-situ, off-site) organizmanın yeniden üretilebilmesini sağlayabilecek parçalarının (*tohum, çelik, eşey hücreleri vb*) korunması (partial off-site),
- ii) Alan dışında (ex-situ, off-site) organizma, doğal habitatının dışında (plantasyon, botanik bahçesi, akvaryum, hayvanat bahçesi veya kültür koleksiyonunda) bir bütün olarak korunması (whole organism).

iii) Yerinde (in-situ, on-site) koruma: tür, topluluk ve doğal zenginliğin diğer unsurları doğal olarak buldukları yerle birlikte bütünüyle korunması.

Korumanın amacı ve planlanmasına ya da kaynağın niteliğine göre, bunlardan bir ya da tamamı aynı koruma programı içinde kullanılabilir. Kaldı ki bu koruma türlerinin

kapasiteleri bir birinden farklı özellikler göstermektedir. **Genetik çeşitliliğin korunmasında buzdağı ilkesi** denen bu yaklaşıma göre alan dışı (ex-situ) koruma, ancak çok küçük miktarda korumayı sağlayabilmektedir (Şekil).



Şekil . Biyolojik zenginliklerin korunmasında “Buzdağı İlkesi”

Bugün dünyada uluslararası düzeyde en fazla kabul gören yerinde (in-situ) koruma kategorileri, IUCN'nin koruma alanları ile UNESCO'nun biyosfer rezervleri ve dünya miras alanlarıdır.

Dünyadaki Gelişim

Genel olarak herkesçe kabul edilen görüşe göre; çağdaş anlamda bir milli parkın ilk örneği 1872’de ilan edilen Yellowstone (ABD) Milli Parkıdır. Bu milli parkın ilanı ardından Amerika Birleşik Devletleri’nde 1916’ya kadar 14 milli park tesisi daha gerçekleştirilmiştir. Ancak Amerika milli park sistemlerindeki büyüme ve gelişme, 1916’da Milli Park Kanunu ve bunun sonucu aynı yıl kurulan Milli Park Örgütü ile olmuştur. Elbette bu süreç içinde dünyanın çeşitli ülkelerinde korunan alan sayılarında hızlı bir artış görülmüştür. Daha 19. yüzyıl sona ermeden doğa koruma kavramı Avustralya ve Yeni Zelanda tarafından da benimsendi ve Avustralya 1879’da (Royal MP), Yeni Zelanda ise 1887 yılında ilk milli

parklarını (Tongariro MP) ilan ettiler. Avrupa'da ilk milli parklar 1909 yılında İsveç'te, 1914 yılında ise İsviçre'de tesis edildi.

Milli parklar gelişmekte olan ülkelerde özellikle Asya'da 20. yüzyılın ikinci çeyreğinde ilan edilmeye başlanmıştır. 1948 yılında uluslar arası Doğa ve Doğal Kaynakları Koruma Birliği (IUCN-International Union for Conservation of Nature) kuruldu. Bu kuruluş günümüz korunan alan sistemlerinin kriterlerini oluşturan neredeyse tek belirleyici kuruluş durumuna gelmiştir.

Dünyanın değişik yerlerinde de ikinci dünya savaşına kadar 619 korunan alan oluşturulmasına rağmen 1950-1990 arasında 3000'den fazlası -ağırlıklı olarak yeni bağımsızlığını kazanan ülkelerde- ilan edilmiştir. Ayrıca 711 alanın ilan tarihleri bilinmemektedir. 2002 yılı verilerine göre dünyada IUCN tanımlamalarına uyan çeşitli tipte 44 000 kadar korunan alan bulunmakta ve dünya karasal alanlarının yaklaşık %10 büyüklüğüne ulaşmaktadır. Günümüzde 130 bin'den fazla korunan alan vardır (karasal alanların %13 kadarı).

Milli parkların günümüze kadar geçirdiği süreçte ulaştığı nitelikleri de üç grupta toplamak olanaklıdır. Bunlar; 1) yapısal 2) işlevsel 3) yönetimsel olarak açıklanmaktadır. Bir milli parkın doğal değerleri yapısal niteliklerini; tarihi, turistik, rekreasyonel vb. değerler işlevsel niteliklerini; yapısal ve işlevsel niteliklerin özel bir yönetim birimiyle idaresi de yönetimsel niteliklerini belirtmektedir.

Günümüzde milli parkların işlevleri; (1) gen kaynaklarının ve biyolojik zenginliğin korunması, (2) bilimsel, sanatsal ve eğitsel yararlar, (3) doğal, tarihsel ve kültürel değerlerin korunması, (4) rekreasyonel gereksinimlerin karşılanması ve (5) ekonomik yararları şeklinde gruplandırılarak ifade edilebilmektedir.

IUCN Koruma Kategorileri

Doğanın korunması ve doğal kaynakların kullanımı ve yönetimi ile ilgili sorunların ve konuların çokluğu, uluslar arası ölçekte çok sayıda örgüt ve organizasyonun varlığını doğurmuştur. Şu anda dünyada öncelikli amacı koruma olan çok sayıda örgüt bulunmaktadır. 1948 yılında kurulan Dünya Doğayı Koruma Birliği (IUCN: The World Conservation Union) bunlardan biridir ve 160 ülkeden 1200'den fazla üyeye (1000 + hükümet dışı, 200 + hükümet kuruluş) sahiptir ve yaklaşık 11 000 gönüllü uzman desteği söz konusudur.

İlk adım olarak 1969 yılında yapılan genel kurulda milli park terimini tanımlayan IUCN, son 30 yıldır bir alt komitesi olan Milli Parklar ve Korunan Alanlar Komitesi (CNPPA) aracılığı ile uluslar arası anlamda önerilerden oluşan korunan alanlar rehberini hazırlamaktaydı. Daha gelişmiş bir çalışma CNPPA tarafından 1978 yılında yapılmış ve IUCN tarafından “Korunan Alanlar İçin, Sınıflandırma, Amaçlar ve Kriterler” adı altında yayımlanmıştır.

Bu çalışmaya göre 10 sınıf oluşturulmuştur. Bu sınıflar yaygın olarak kullanılmışlar hatta ulusal mevzuatlara dahil edilmişlerdir. Ancak geçen zaman içinde sınıflar arasındaki farkların çok kesin olmaması ve statülerin denizleri ve benzeri sucul ekosistemleri içermemesi nedenleriyle sistemin yeniden düzenlenmesi ihtiyacı doğmuştur. Örneğin IX. ve X. sınıflar (Biyosfer Rezerv ve Dünya Miras Alanı) bağımsız kategoriler olmamalarına, buna karşılık uluslararası bir unvan olmalarına rağmen diğer sınıflarla çakışabiliyordu. CNPPA (WCPA)¹ tarafından 1990 yılındaki Avustralya toplantısında yapılan revizyonla bu 10 sınıftan son beşi terkedilmiş ve korunan alan sınıfları 1992 yılında Caracas (Venezuela)’da yapılan IV. Dünya Kongresi’nde yeniden düzenlenmiş ve 1994 yılında IUCN’in yayınladığı raporla şimdiki halini almıştır (Tablo).

Bu rapora göre **korunan alanlar**, “biyolojik çeşitliliğin, doğal ve kültürel kaynakların sürekliliğini ve korunmasını sağlamak amacıyla kurulan, yasalarla ve diğer etkili araçlarla yönetilen kara ve deniz parçalarıdır. Tablo 4; tüm sınıfların koruma amaçlarını ve bu amaçların önceliklerini göstermektedir.

Günümüzde kullanılan ve VI bölüme ayrılan IUCN sınıflandırması ve bu kategorilerin koruma amaçları kısaca şöyledir.

¹ Dünya Korunan Alanlar Komisyonu (WCPA: World Commission on Protected Areas), eski adı: CNPPA

Tablo 4. Korunan alanlar ve yönetim amaçları

Yönetim Amaçları	Korunan Alan Tipleri						
	Ia	Ib	II	III	IV	V	VI
Örnek ekosistemlerin doğal durumlarında korunması	1	1	1	1	1	2	3
Ekolojik çeşitliliğin ve çevre düzeninin devamı	1	2	1	1	2	2	2
Genetik kaynakların korunması	1	2	1	1	1	2	3
Eğitim, araştırma ve çevresel izleme olanaklarının sağlanması	1	3	2	1	1	2	3
Su havzası şartlarının korunması	3	--	1	2	2	2	2
Erozyon - sedimentasyon kontrolü, yatırımları (baraj, regülatör vb) korunması	--	--	3	3	3	3	3
Yaban hayatından protein ve hayvansal ürün üretimi, sportif avcılık ve balıkçılık izni	--	--	--	2	--	3	3
Rekreasyon ve turizm hizmetlerinin sağlanması	--	2	1	1	3	1	3
Sürdürülebilir ürün temelli odun, yem veya deniz ürünleri sağlanması	--	--	3	--	3	2	1
Kültürel, tarihi ve arkeolojik miras alanları ve nesnelerin korunması	--	--	1	3	--	1	3
Manzara güzelliğinin ve açık alanların korunması	3	--	1	2	2	1	--
Esnek yönetim, çok amaçlı faydalanmanın sürdürülmesi	--	--	--	--	--	3	2
Makul teşvikler, marjinal alanların sürdürülebilir kullanımı ve kırsal kalkınmaya katkı	--	--	1	2	2	1	3
¹ Kaynak yönetiminde birincil amaç ² Her zaman önemli ikincil amaç ³ Potansiyel uygulanabilir, en az ağırlıklı yönetim amacı -- Uygun olmayan amaç	Ia Mutlak Doğa Koruma Rezervi Ib Yabanıl alanlar II Milli Park III Doğal Anıt			IV Habitat ve Tür Yönetimi Alanı V Peyzaj Koruma Alanı VI Kaynak Koruma Alanı			

I: Mutlak Doğa Koruma Rezervi/Yabanıl Alanlar

Esas olarak bilimsel çalışmalara olanak sağlama ve yabanıl yaşamı koruma amacıyla yönetilen koruma alanlarıdır. İki alt kategoriye ayrılmaktadır:

I.a: Mutlak Doğa Koruma Rezervi

İlgi çekici ya da seçkin ekosistemleri, jeolojik ve fizyolojik özelliği olan yerleri ve türleri içinde bulandıran, bilimsel araştırmalar ya da çevresel denetim amacıyla yönetilen deniz veya kara parçasıdır. Türkiye'de bu tanıma uyan koruma sınıfı, 2873 sayılı Milli Parklar Kanunu'ndaki "Tabiatı Koruma Alanı"dır.

I.b : Yabanıl Alanlar

Doğal özellikler ve etkilerin aynen korunduğu, insan etkisi ile değiştirilmemiş ya da çok az değişikliğe uğramış, doğal koşulların korunduğu alanlardır. Bu alanların öncelikli yönetim amacı yaban hayatının korunmasıdır.

II: Milli Park

IUCN, 1969 yılında Yeni Delhi'de düzenlediği Genel Kongre'de bütün hükümetlere "milli park" terimini aşağıda verilen özelliklere sahip sahalar için kullanmalarını önermiştir. Bu tanıma göre milli parklar;

- a) şimdiki ve gelecek kuşaklar için bir ya da birden fazla ekosistemden oluşan ekolojik bütünlüğünün korunması için
- b) insan işgali ve uygunsuz kullanımlara izin verilmeyen
- c) çevresel ve kültürel bakımdan duyarlı, ruhsal, bilimsel, eğitsel ve rekreasyonel olanaklar için ayrılan, alanlardır.

Yönetim amacı, ekosistem koruma ve rekreasyonel kullanımdır. Türkiye'de 1956 yılından beri mevcut olan bir koruma statüsüdür ve 42 alan MP olarak ilan edilmiştir.

III: Doğal Anıtlar ve özellikler

Doğal olarak ender rastlanan, tek ya da az olması, temsil niteliği, estetik özellikleri ya da kültürel önemi nedeniyle, tek ya da daha fazla obje ya da yerleri içeren ilgi çekici alanlardır. Bu alanların esas yönetim amacı, sıra dışı nitelikteki doğal özellikleri taşıyan doğal varlıkların korunmasıdır. Türkiye'de de 2873 sayılı Milli Parklar Kanunu'nda "Tabiat Anıtı" adı altında bulunmaktadır .

IV: Habitat ve Tür Yönetim Alanı

Habitatların korunması ya da belirli özel türlerin ihtiyaçlarının karşılanarak korunması için yönetilen deniz ve/veya kara parçasıdır. Türkiye'de bu tanımla tam olarak örtüşen koruma kategorisi bulunmamaktadır. (Ancak yaban hayatı koruma alanları bu kapsamda değerlendirilmektedir.)

V: Peyzaj (Kara/Deniz) Koruma Alanı

İnsan ile doğa arasındaki uzun süreli etkileşimlerden doğan önemli estetik, ekolojik ve kültürel değerler ve yüksek biyolojik değerlere sahip kara, deniz ve kıyı alanları oluşur. Bu etkileşimin korunması yaşamsal öneme sahiptir. **Esas yönetim amacı; kara ve deniz peyzajlarının korunması ve rekreasyondur.** Türkiye'deki en yakın koruma statüsü Milli Parklar Kanunu kapsamındaki tabiat parkıdır.

VI: Yönetilen Kaynak Koruma Alanı (Doğal kaynakların sürdürülebilir kullanımı için korunan alanlar)

Toplum gereksinimlerinin karşılanması için doğal ürünler ve hizmetlerin sürdürülebilir üretimi ve uzun dönemde biyolojik çeşitliliğin korunması amacıyla yönetilen çoğunlukla

değişikliğe uğramamış doğal sistemlere sahip alanlardır. Esas yönetim amacı doğal ekosistemlerin sürdürülebilir kullanımınıdır.

Bu sınıflar arasındaki temel ayırım kriteri, yönetim amaçları ve buna bağlı olarak insan kullanımlarının dereceleridir. I.sınıftan V. sınıfa doğru kaynakların sürdürülebilir kullanımına yönelik amaçlar artmakta, buna karşılık V.sınıftan I.sınıfa doğru gidildikçe tür, ekosistemler ve doğal süreçlerin korunması ve bilimsel araştırma gibi amaçlar ağırlık kazanmaktadır. VI. sınıf bu açıdan III. ve IV. sınıflar arasında kalmaktadır. Başka bir deyişle sınıf I'e doğru insan etkisinden en uzak alanlar, sınıf VI'ya doğru ise, insan kullanımına ve etkisine en yakın alanlar ortaya çıkmaktadır.

Bu açıdan Ülkemiz korunan alanlarında da önemli bazı sorunlar vardır. Ancak en önemli sorun olarak, korunan alan sistemlerinin günün ihtiyaçlarına cevap vermemesi gelmektedir. Çalışmalarda IUCN kriterleri baz alınsa da her yönetim sınıfı ülkemizde bulunmamaktadır .

Genel olarak insan yerleşimleri özellikle milli park ve benzeri korunan alanlarda çok zaman önemli bazı sorunlar ortaya çıkarmakta ve kaynaklar zarar görmekte ya da yok olmaktadır. Koruma ve kullanma zıtlığı, korunan alanları ziyarete gelenlerden daha çok bu alan içinde yerleşik insan topluluklarının taleplerinden kaynaklanmaktadır. Bu gibi alanlarda kuramsal olarak “yerel halkın haklarının önceliği” kabul edilse de bu kabul uygulamalara tam olarak yansıtılmamaktadır.

Birleşmiş Milletler Koruma Kategorileri

1-Biyosfer Rezerv

Birleşmiş Milletler Eğitim, Bilim ve Kültür Kurumu (UNESCO)'nun 1970 yılında düzenlediği toplantıda aldığı 2313 sayılı karar ile “İnsan ve Biyosfer” (Man and the Biosphere: MAB) programı kabul edildi. MAB'a göre biyosfer rezervin esas amacı; doğal ekosistemler içindeki hayvan ve bitki toplumlarının çeşitliliğini ve bütünlüğünü ve türlerin genetik çeşitliliği ile buna bağlı evrimsel gelişimin devamlılığını şimdiki ve gelecekteki kullanımları için korumaktır. Tanımda da geçen “kullanım” şüphesiz insan kullanımının var olduğunu göstermekte ve biyosfer rezervlerin en önemli seçim kriterlerinden biri, insanlar ve onun oluşturduğu geleneksel kültür ve yaşam biçimleri olmaktadır.

Başka bir kaynak ise bu amacı; doğal biyoçeşitliliği yerel insanların refahını gözeterek korumak olarak özetlemiştir.

Buna göre Biyosfer rezervler; doğal ve kültürel peyzajın seçkin örneklerini bünyesinde bir arada barındıran, yasal olarak koruma altına alınmış –en az 30 000 Ha- büyük alanlardır.

Bu itibarla tüm rezerv saha, tarımsal kullanım veya kırsal kalkınma yönünde planlanmış arazi kullanım planına bağlı olmalıdır .

Basitçe her rezerv saha;

- 1- çekirdek zon yada çekirdek zonlar (mutlak korumaya ayrılmış yabancı ya da doğal alan),
- 2- bunun dışında çekirdek zonu çevreleyen minimal kullanım zonu veya tampon zon,
- 3- en dıştaki orta düzeyde (sürdürülebilir) ormancılık, otlatma, kampçılık vb etkinliklere izin verilen dış zon veya geçiş zonu,

olmak üzere üç zondan oluşmaktadır.

Temelde üç bölgeye ayrılan biyosfer koruma alanının;

- **en az % 3'ü çekirdek (mutlak koruma)**
- **en az % 10'u tampon**
- **en az % 50'si gelişme zonlarından oluşmalıdır.**

Ekim 2017 itibariyle toplam sayısı 120 ülkede 669'a yükselen biyosfer rezervler (20 tanesi sınır aşan) gün geçtikçe önemini biraz daha arttırmaktadır. Dünyadaki dağılımı şöyledir:

Afrika'daki 28 ülkede 75 Biyosfer rezerv (BR),

Arap Ülkelerinde 11 ülkede 31 BR,

Asya ve Pasifikteki 24 ülkede 147 BR,

Avrupa ve Kuzey Amerika'daki 36 ülkede 287 BR,

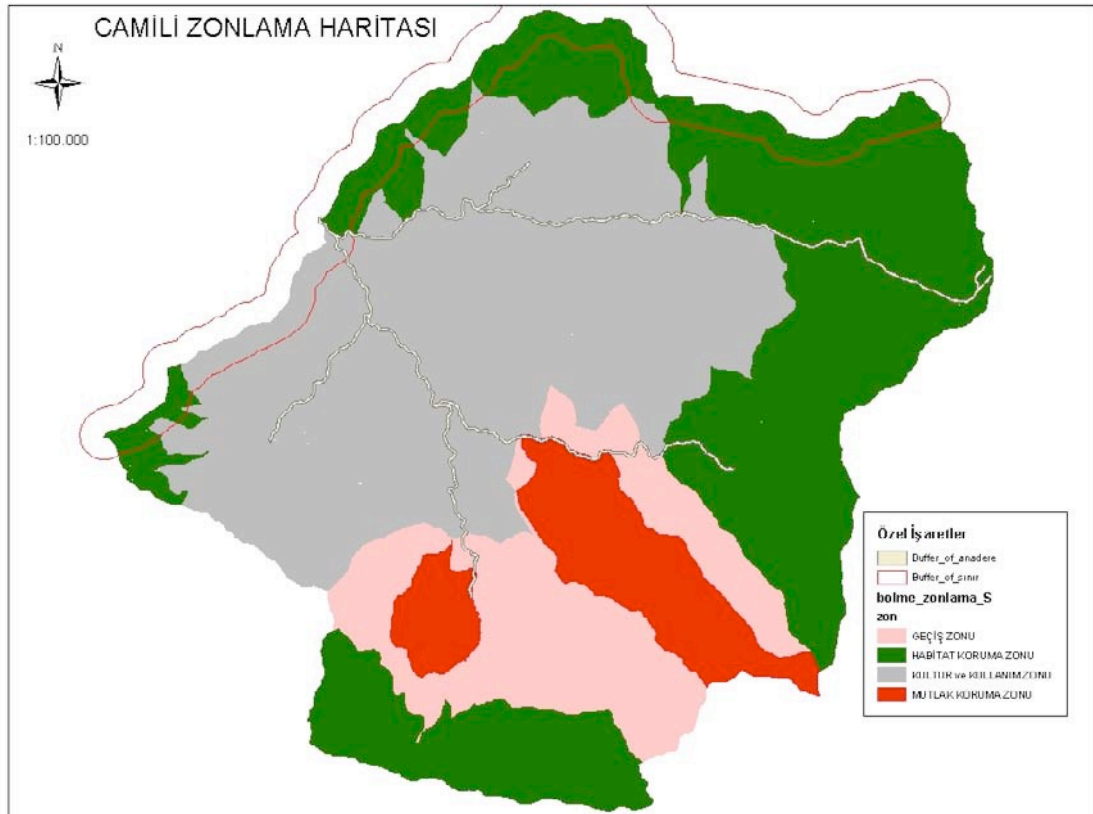
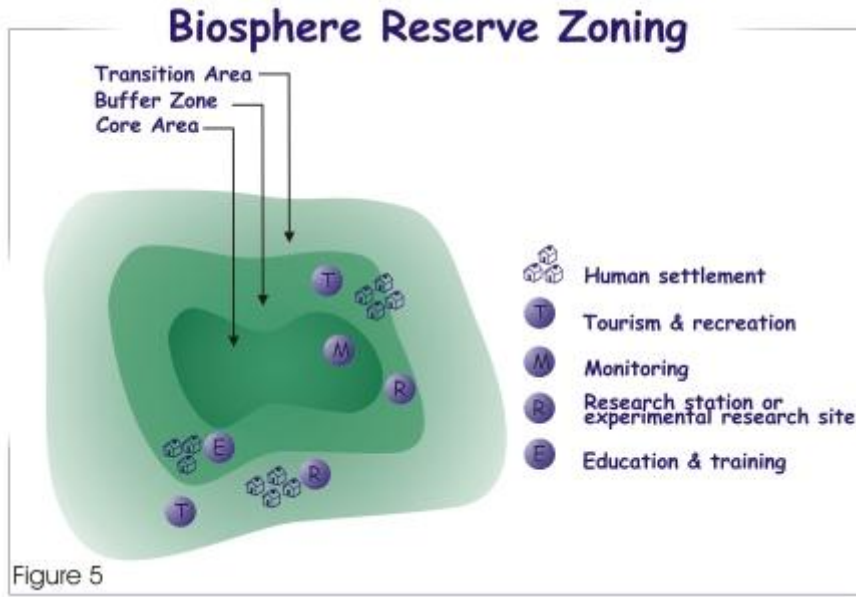
Latün Amerika ve Karayipler'deki 21 ülkede 129 BR bulunmaktadır.

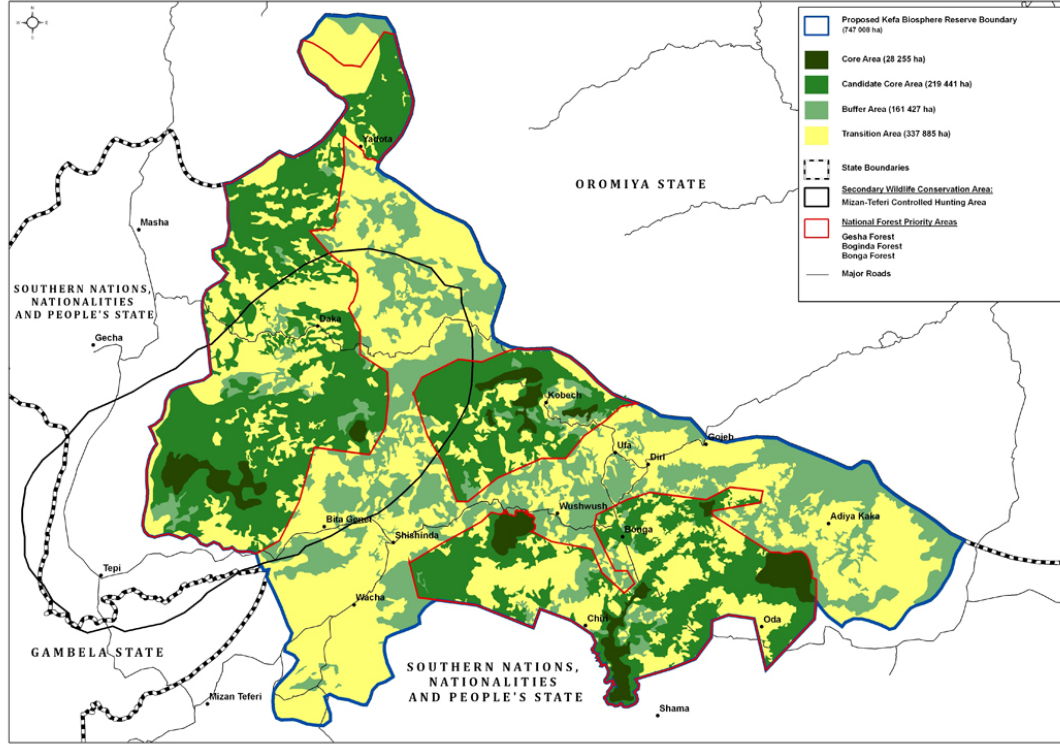
Aslında bir koruma statüsünden çok, alanların planlanması ve kırsal gelişim için, sürdürülebilir kullanımı sağlayacak bir planlama ögesi olarak düşünülmelidir. Bugün için bir statüler karmaşası gibi görünse de biyosfer rezerv sahaları diğer koruma statülerinden tamamen farklı olarak da algılanmamalı tam tersi birbirini bütünleyen bir yapı olarak değerlendirilmelidir. Bir biyosfer rezerv alanının mutlak koruma (çekirdek) zonu pekala bir milli park ya da tabiatı koruma alanı olarak planlanabilir.

Bu durumda üç olasılık ortaya çıkmaktadır. Bir biyosfer rezerv;

- bütünüyle bir koruma alanı olabilir, veya;
- birkaç koruma alanından oluşabilir, ya da;
- çekirdek ve tampon zonlar koruma alanı olabilirken, geçiş zonu, koruma alanı statüsüne sahip olmayabilir.

Türkiye’de uygun sahalara bulunmasına rağmen ilan edilmiş tek biyosfer rezervi Artvin Camili’de bulunmaktadır.





2-Dünya Mirası Alanları

Bütün insanlığın ortak mirası olarak kabul edilen evrensel değerlere sahip kültürel ve doğal varlıkları dünyaya tanıtmak, toplumda söz konusu evrensel mirasa sahip çıkacak bilinci oluşturmak ve çeşitli sebeplerle bozulan, yok olan kültürel ve doğal değerlerin yaşatılması için gerekli işbirliğini sağlamak amacıyla UNESCO'nun 17 Ekim – 21 Kasım 1972 tarihleri arasında Paris'te toplanan 17. Genel Konferansı kapsamında, 16 Kasım 1972 tarihinde "Dünya Kültürel ve Doğal Mirasının Korunmasına Dair Sözleşme" kabul edilmiştir. 14.04.1982 tarih ve 2658 sayılı Kanunla katılmamız uygun bulunan bu Sözleşme, 23.05.1982 tarih ve 8/4788 sayılı Bakanlar Kurulu Kararıyla onaylanarak, 14.02.1983 tarih ve 17959 sayılı Resmî Gazete'de yayınlanmıştır.

Uluslararası önem taşıyan ve bu nedenle takdire ve korunmaya değer doğal oluşumlara, anıtlara ve sitlere "Dünya Mirası" statüsü tanınmaktadır. Sözleşmeyi kabul eden üye devletlerin UNESCO'ya başvurusuyla başlayan ve Uluslararası Anıtlar ve Sitler Konseyi (ICOMOS) ve Uluslararası Doğayı ve Doğal Kaynakları Koruma Birliği (IUCN) uzmanlarının başvuruları değerlendirmesi sonunda tamamlanan bir işlem dizisinden sonra aday varlıklar Dünya Miras Komitesinin kararı doğrultusunda bu statüyü kazanmaktadır.

Günümüzde (2017) 167 ülkede 832'si kültürel 206'sı doğal, 35'i doğal ve kültürel (karma) olmak üzere **1073** adet olan dünya miras alanları son derece hızlı gelişme göstermektedir. Bu alanların 37 tanesi sınır aşan dünya miras alanı konumundadır.

Dünya Doğa ve Kültür Mirasını Koruma Sözleşmesi” veya “Dünya Malvarlığı Sözleşmesi” olarak adlandırılan, doğal ve kültürel varlıkları korumakla ilgili olan sözleşme, devletlerin kendi toprakları üzerindeki, korunmalarında bütün insanlığın ortak çıkarı olduğu kabul edilen olağanüstü doğal ve kültürel kaynakları korumayı üstlendikleri, hukuki bir metindir.

Dünya miras alanları bir yönetim sınıfı oluşturmasa da olağanüstü evrensel önemleri nedeniyle uluslar arası tanınan bir statüdür. Bu yüzden son derece büyük ekoturizm potansiyelleri vardır. Hem doğal hem de kültürel ya da her ikisinden kaynaklanan gerekçelerle ayrılan bu gibi alanlar, etkili koruma ve yönetim modeli oluşturabilirler.

Ne yazık ki mevcut durumda bu eşsiz alanlardan beklenen yüksek standartlar her zaman ulaşılabılır değildir. Ancak sıkı kontrol edilen ve çevresel açıdan sorumlu bir ziyaret ve turizm anlayışı bu alanların çoğunda gereksinim duyulan kaynakları yaratabilir ve onların uzun dönemli korunmasına katkıda bulunabilir.

Dünyada çok sayıda ülkede, biyosfer rezerv, milli park ve dünya mirası aynı alan üzerinde bulunmaktadır. Zaten bu alanların seçilmesinde göz önüne alınan ölçütler tüm koruma alanlarına az çok değişiklikle uygulanabilecek olan ölçütlerdir. Buna göre dünya kültür mirası sayılabilmek için seçilecek anıt ve sit alanları şu nitelikleri taşımak zorundadır.

- Benzersiz olmak (Pakistan'daki Çalimar Bahçesi)



- Belli bir dönemde büyük bir etki yaratmış olmak (Floransa –İtalya Tarihi Merkezi)
- Kayıp bir uygarlığın kanıtlarını sunmak (Peru'da Machu Picchu- İnka antik şehri)



-
- Önemli bir tarih dönemine ışık tutmak (Mısır'da Ebu-Mina Sit Alanı)
- Geleneksel yerleşim örnekleri sunmak (Macaristan'da Hollokö Köyü)



Dođal miras sayılabilmek iin gereken ltler ise Őunlardır:

- Dnyanın evrimindeki nemli aŐamaları yansıtılmak (Galapagos Adaları)



- Etkin durumda jeolojik süreçleri temsil etmek (ABD’de Hawaii Yanardağları)



- İlginç oluşumlar ve benzersiz güzellikler sunmak (Kapadokya ve Göreme Milli Parkı,)



- Tehdit altındaki türleri barındırmak (Kanada'da Wood Buffalo Milli Parkı 1922 (2 600 000 (ha)



Türkiye'de bu kriterlere uygun olan ve kaynak değerlerini tarihi alanlar, anıtlar, dağ ya da milli parkın bir bölümü oluşturan 17 Dünya Miras Alanı bulunmaktadır. Ülkemizde bulunan Göreme Milli Parkı aynı zamanda bir Dünya Miras Alanıdır.

Ülkemizin, Kültür Varlıkları ve Müzeler Genel Müdürlüğü'nün sorumluluğu altında yürüttüğü çalışmalar neticesinde bugüne kadar UNESCO Dünya Miras Listesi'ne 17 adet varlığımız alınmıştır 24 alanıyla da adaylığını devam ettirmektedir.

Bu varlıklardan;

- **İstanbul** [1985]
- **Divriği Ulu Camii ve Darüşşifası (Sivas)** [1985]
- **Hattuşa (Boğazköy) - Hitit Başkenti (Çorum)** [1986]
- **Nemrut Dağı (Adıyaman - Kahta)** [1987]
- **Xanthos-Letoon (Antalya - Muğla)** [1988]
- **Safranbolu Şehri (Karabük)** [1994]
- **Troya Antik Kenti (Çanakkale)** [1998]
- **Edirne Selimiye Camii ve Külliyesi (Edirne)** [2011]
- **Çatalhöyük Neolitik Kenti (Konya)** [2012]
- **Bergama Çok Katmanlı Kültürel Peyzaj Alanı (İzmir)** [2014]
- **Bursa ve Cumalıkızık: Osmanlı İmparatorluğunun Doğuşu (Bursa)** [2014]
- **Diyarbakır Kalesi ve Hevsel Bahçeleri** [2015]
- **Efes (İzmir)** [2015]
- **Anı Arkeolojik Alanı (Kars)** [2016]
- **Afrodiasias (Aydın)** [2017) kültürel varlıklar olarak;
-
- **Göreme Milli Parkı ve Kapadokya (Nevşehir)** [1985]
- **Pamukkale-Hierapolis (Denizli)** [1988] ise hem kültürel, hem doğal miras olarak listeye alınmıştır.

Unesco Dünya Mirası Geçici Listesindeki Alanlar- Türkiye

- 1) Karain Mağarası (1994)
- 2) Sümela Meryem Ana Manastırı (2000)

- 3) Alahan Manastırı (2000)
- 4) Aya Nikola Kilisesi (2000)
- 5) Harran ve Şanlıurfa (2000)
- 6) Ahlat Mezartaşları, Van Urartu ve Osmanlı Kaleleri (2000)
- 7) Denizli'den Doğubeyazıt'a Selçuklu Kervansarayları (2000)
- 8) Konya, Selçuklu Uygarlığı Başkenti (2000)
- 9) Alanya Kalesi ve Tersanesi (2000)
- 10) Mardin Kültürel Peyzaj (2000)
- 11) Bursa ve Cumalıkızık, Erken Osmanlı Kentsel ve Kırsal Yerleşim Yerleri (2000)
- 12) Aziz Pavlos (St. Paul) Kilisesi, Kuyusu ve Çevrelerindeki Tarihi Mahalleler (2000)
- 13) İshak Paşa Sarayı (2000)
- 14) Kekova, Kaş (2000)
- 15) Güllük Dağı - Termessos Milli Parkı (2000)
- 16) Afrodisyas Arkeolojik Ören Yeri (2009)
- 17) Likya Uygarlığı Antik Kentleri (2009)
- 18) Sagalassos Arkeolojik Ören Yeri (2009)
- 19) Çatalhöyük Neolitik Ören Yeri (2009)
- 20) Perge Arkeolojik Ören Yeri (2009)
- 21) Beyşehir, Eşrefoğlu Camii, Konya (2011)
- 22) Hatay, St. Pierre Kilisesi (2011)
- 23) Bergama-İzmir (2011)
- 24) Göbeklitepe Arkeolojik Alan, Şanlıurfa (2011)

Ölçütler

Dünya Miras Listesi'nde yer alma ölçütleri düzenli olarak güncellenmektedir ancak listede yer alan her varlığın aşağıdaki ölçütlerden en az birine uyması ve özgün olması beklenir.

Kültürel miraslar için

- i:** yaratıcı insan dehasının ürünü olması
- ii:** belli bir zaman diliminde veya kültürel mekanda, mimarinin veya teknolojinin, anıtsal sanatların gelişiminde, şehirlerin planlanmasında veya peyzajların yaratılmasında, insani değerler arasındaki önemli etkileşimi göstermesi
- iii:** kültürel bir gelenek veya yaşayan ya da kayıp bir uygarlığın tek veya en azından istisnai tanıklığını yapması
- iv:** insanlık tarihinin bir veya birden fazla anlamlı dönemini temsil eden yapı tipinin ya da mimari veya teknolojik peyzaj topluluğunun değerli bir örneğini sunması
- v:** bir veya daha fazla kültürü temsil eden geleneksel insan yerleşimine veya toprağın kullanımına ilişkin önemli bir örnek sunması ve özellikle bu örneğin, geri dönüşü olmayan değişimlerin etkisiyle dayanıklılığını yitirmesi
- vi:** istisnai düzeyde evrensel bir anlam taşıyan olaylar veya yaşayan gelenekler, fikirler, inançlar veya sanatsal ve edebi eserlerle doğrudan veya maddeten bağlantılı olması

Doğal miraslar için

- vii:** doğanın bir harikasına veya eşsiz bir güzelliğe ve estetik öneme sahip doğal alanlar olması
- viii:** yaşamış canlıların kalıntıları, devam eden jeolojik olaylar ve yer şekillerinin gelişimi gibi dünyanın doğal tarihine ilişkin eşsiz önemde bilgilere sahip olması
- ix:** ekolojik ve biyolojik olarak hâlâ bozulmamış bir karasal, denizel veya tatlı su ekosistemine veya önemli hayvan ve bitki topluluklarına ev sahipliği yapması

x: özellikle tehlikedeki veya bilim açısından önemli bir biyolojik çeşitlilik için en önemli ve en belirgin doğal habitatlara ev sahipliği yapması

Türkiye'deki Yerinde (In-Situ) Koruma Alanları

Türkiye'deki doğa koruma düzenlemeleri, 1983 tarih ve 2873 sayılı Milli Parklar Yasası ile Orman Bakanlığı'nın yönetiminde olan milli park, tabiat parkı, tabiatı koruma alanı ve tabiat anıtı ile Kültür Bakanlığı tarafından tespit ve tescilli yapılan kültür ve tabiat varlıkları ile doğal sit ve Çevre Bakanlığı tarafından yönetilen özel çevre koruma bölgelerinden oluşmaktadır. Bu düzenlemelere ilave olmak üzere kimi orman yasa ve yönetmeliklerine göre yönetilen muhafaza ormanları, gen koruma ormanları, orman içi dinlenme yerleri, yaban hayatı koruma sahaları gibi kimi koruma statüleri de bulunmaktadır. Ancak bunlar arasında işlev ve yönetim açısından en gelişmiş milli parklardır.

Türkiye'deki Milli Parkçılığın Gelişimi

Türkiye'de milli park kavramının ilk tartışmaya açılması 1940'lı yılların sonuna rastlamaktadır. "Milli Park" deyimini ülkemizde ilk kez İ.Ü. Orman Fakültesi Öğretim Üyelerinden Prof. Dr. Selahattin İnal'ın bir yazısında 1949 yılında kullanılmıştır. 1956 yılına kadar daha çok konu ile ilgili bilim adamlarının ve derneklerin çalışmaları içerisinde yer alan milli park kavramı 1956 yılında yürürlüğe giren 6831 Sayılı Orman Yasasının 25. maddesi ile uygulama alanına girmiştir. Bu maddeye göre; *Orman Genel Müdürlüğü; mevkii ve özelliği dolayısıyla lüzum göreceği ormanları ve orman rejimine giren sahaları; bilim ve fennin istifadesine tahsis etmek, tabiatı muhafaza etmek, yurdun güzelliğini sağlamak, toplumun çeşitli spor ve dinlenme ihtiyaçlarını karşılamak, turistik hareketlere imkan vermek maksadıyla, tabiat parkları, tabiat anıtları, tabiatı koruma sahaları ve orman mesire yerleri olarak ayırır, düzenler, yönetir ve gerektiğinde işletir veya işletirir*. Buna göre 1958 yılında ilan edilen Yozgat Çamlığı Milli Parkı ilk ulusal parkımız olmuştur. Bu yasa çerçevesinde 17 milli park ilan edildiği görülmektedir. Ancak yasanın ihtiyaçlara cevap verememesi üzerine 1983 yılında 2873 sayılı MP Yasası yürürlüğe girmiş ve ilk kez hem milli park hem de diğer üç statü (tabiatı koruma alanı, tabiat parkı, tabiat anıtı) yasal boyut kazanmıştır. Bu yasanın amacı; ülkemizdeki milli ve milletlerarası düzeyde değerlere sahip milli park, tabiat parkı, tabiat anıtı ve tabiatı koruma alanlarının seçilip belirlenmesine, özellik ve karakterleri bozulmadan korunmasına, geliştirilmesine ve yönetilmesine ilişkin esasları düzenlemektir.

Ülkemizdeki Milli Parklar

2873 sayılı Milli Parklar Kanununa göre *Milli Park (Madde 2/a); Bilimsel ve estetik bakımından, milli ve milletlerarası ender bulunan tabii ve kültürel kaynak değerleri ile koruma, dinlenme ve turizm alanlarına sahip tabiat parçalarını, ifade etmektedir.*

Günümüzün yükselen bilinç düzeyi ve bilimsel gelişmeler ışığında değerlendirildiğinde oldukça eksik sayılabilecek bu tanıma rağmen oldukça başarılı çalışmalar yapılmış ve 2873 sayılı Milli Parklar Yasasının yürürlüğe girmesinden sonra 25 adet daha milli parkın ilanı gerçekleştirilmiş ve toplam milli park sayısı 42 olmuştur.

[Ağrı Dağı Milli Parkı](#)

[Aladağlar Milli Parkı](#)

[Altınbeşik Milli Parkı](#)

[Altındere Vadisi Milli Parkı](#)

[Başkomutan Tarihi Milli Parkı](#)

[Beydağları Sahil Milli Parkı](#)

[Beyşehir Milli Parkı](#)

[Boğazköy - Alacahöyük Milli Parkı](#)

[Dilek Yarımadası - Büyük Mendere Deltası Milli Parkı](#)

[Gala Gölü Milli Parkı](#)

[Gelibolu Yarımadası Tarihi Milli Parkı](#)

[Göreme Tarihi Milli Parkı](#)

[Hattıla Vadisi Milli Parkı](#)

[Honaz Dağı Milli Parkı](#)

[İğneada Longoz Ormanları Milli Parkı](#)

[İlgaz Dağı Milli Parkı](#)

[Kaçkar Dağları Milli Parkı](#)

[Karagöl-Sahara Milli Parkı](#)

[Karatepe Aslantaş Milli Parkı](#)

[Kazdađları Milli Parkı](#)

[Kızıldađ Milli Parkı](#)

[Kovada Gölü Milli Parkı](#)

[Köprülü kanyon Milli Parkı](#)

[Kuş Cenneti Milli Parkı](#)

[Küre Dađları Milli Parkı](#)

[Marmaris Milli Parkı](#)

[Munzur Vadisi Milli Parkı](#)

[Nemrut Dađı Milli Parkı](#)

[Nenehatun Tarihi Milli Parkı](#)

[Saklıkent Milli Parkı](#)

[Sarıkamış Allahuekber Dađları Milli Parkı](#)

[Sođuksu Milli Parkı](#)

[Spil Dađı Milli Parkı](#)

[Sultan Sazlıđı Milli Parkı](#)

[Tektek Dađları Milli Parkı](#)

[Güllük Dađı \(Termessos\) Milli Parkı](#)

[Troya Tarihi Milli Parkı](#)

[Uludađ Milli Parkı](#)

[Yedigöller Milli Parkı](#)

[Yozgat Çamlık Milli Parkı](#)

[Sakarya Meydan Muharebesi Tarihi Milli Parkı](#)

Türkiye’de ilan edilen toplam 42 adet milli parkın kapladığı alan 845 814 hektara ulaşmış bulunmaktadır. Milli parkların kapladığı alanın Türkiye yüzölçümüne oranının ise % 1 olduğu görülmektedir. Korunan alanların ülke yüzölçümlerine oranları irdelendiğinde; A.B.D ’de

%11.12, Avusturya'da %23.92, Avustralya'da %12.18, Danimarka'da %32.24, Finlandiya'da % 8.6, Almanya'da %25.77, İsrail'de %14.82, Y. Zelanda'da %23.9, İspanya'da %8.41, İsveç'de %6, İsviçre'de %17.7, Hırvatistan'da % 7.9, İngiltere'de %20.94 iken Türkiye'de bu oranın % 1.07 olduğu (MP Yasasına göre 4 statü için) belirtilmektedir.

Milli park olarak ilan edilecek sahalanın seçimi milli park sürecinin ilk ve en önemli aşamasıdır. 2873 sayılı Milli Parklar Yasasının **Milli Park Yönetmeliği'ne göre, milli park olarak ayrılacak yerler (Madde 6-A):**

- 1) Tabii ve kültürel kaynak değerleri ile rekreasyonel potansiyeli, milli ve milletlerarası seviyede özellik ve önem taşımaktadır;
- 2) Kaynak değerleri, gelecek nesillerin miras olarak devralacakları ve sahip olmaktan gurur duyacakları düzeyde önemli olmalıdır;
- 3) Kaynak değerleri tahrip olmamış veya teknik ve idari müdahalelerle ıslah edilebilir durumda olmalıdır;
- 4) Saha büyüklüğü, kaynak değerleri yoğunluğu yönünden, özel haller ve adalar dışında en az 1000 hektar olmalı ve bu alan bütünüyle koruma ağırlıklı zonlardan meydana gelmelidir. İdari ve turistik amaçlı geliştirme alanları bu asgari alan büyüklüğünün dışındadır.

Yasanın 5. bölümü yasaklanan faaliyetlere ayrılmıştır. **Milli Parklar Yasası'nın 14. maddesine göre bu kanun kapsamına giren yerlerde;**

- a) Tabii ve ekolojik denge ve tabii ekosistem değeri bozulamaz,
- b) Yaban hayatı tahrip edilemez,
- c) Bu sahalanın özelliklerinin kaybolmasına veya değiştirilmesine sebep olan veya olabilecek her türlü müdahaleler ile toprak, su ve hava kirlenmesi ve benzeri çevre sorunları yaratacak iş ve işlemler yapılamaz,
- d) Doğal dengeyi bozacak her türlü orman ürünleri üretimi, avlanma ve otlatma yapılamaz,
- e) Onaylanmış planlarda belirtilen yapı ve tesisler ve Genelkurmay Başkanlığı'nca ihtiyaç duyulacak savunma sistemi için gerekli tesisler dışında kamu yararı açısından vazgeçilmez ve kesin bir zorunluluk bulunmadıkça her ne surette olursa olsun hiçbir yapı ve tesis kurulamaz ve işletilemez veya bu alanlarda var olan yerleşim sahaları dışında iskan yapılamaz.

Tabiat Parkı

Tabiat Parkları (2873/ Madde 2-b); “bitki örtüsü ve yaban hayatı özelliğine sahip, manzara bütünlüğü içinde halkın dinlenme ve eğlenmesine uygun tabiat parçalarını ifade etmektedir. Aynı yasaya göre hazırlanan yönetmelik (Madde 6-B) uyarınca tabiat parkı olarak ayrılacak yerler;

- 1) Kaynak ve manzara bütünlüğünü sağlayacak yeterli büyüklükte olmalıdır
- 2) Bilhassa açık hava rekreasyonu yönünden farklı ve zengin bir potansiyele sahip olmalıdır
- 3) Mahalli örf ve adetlerin, geleneksel arazi kullanma düzeninin ve kültürel manzaraların ilgi çeken örneklerini ihtiva edebilmelidir
- 4) Devlet mülkiyetinde olmalıdır

Tabiatı Parkları, IUCN kriterlerine göre kategori V (Peyzaj Koruma Alanı) içine girmektedir. Türkiye’de 2016 yılı itibarıyla toplam 99 378 Ha alanı kaplayan 209 tabiat parkı bulunmaktadır (İlk ilan edilen Tabiat Parkı 01.12.1983 tarihinde ilan edilen Fethiye Ölüdeniz Kıdrak TP’dir). (Bu 209 alanın 160 kadarı mesire yerinden dönüştürülerek ilan edilmişti).

Tabiat Anıtları ve Anıt Ağaçlar

Milli Parklar Yasasına göre Tabiat Anıtı (2873/2-c); tabiat ve tabiat olaylarının meydana getirdiği özelliklere ve bilimsel değerlere sahip ve milli park esasları dahilinde korunan tabiat parçalarını ifade etmektedir.

Milli Park Yönetmeliğine göre (Madde 7-A) tabiat anıtı olarak ayrılacak yerler ve doğal objeler;

- 1) Tabiat ve tabiat olaylarının meydana getirdiği tek veya nadir olmaları sebebiyle ilmi ve estetik yönden milli öneme sahip, bir veya birkaç jeolojik ve jeomorfolojik formasyon ve bitki türleri gibi müstesna değerleri barındırmalıdır,
- 2) Özellikle insan faaliyetlerinden çok az zarar görmüş veya hiç zarar görmemiş olmalıdır,
- 3) Saha büyüklüğü milli parktan küçük, fakat koruma yönünden bütünlüğü sağlayacak yeterlikte olmalıdır,
- 4) Devletin mülkiyetinde olmalıdır.

Bu yönetmeliğin en fazla anıt ağaçlara uygulandığını ve toplam şimdiye kadar ilan edilmiş olan **111 Tabiat Anıtı’nın çoğunun** anıt ağaç olduğu görülmektedir.

Anıt Ağaçlar; yaş, çap ve boy itibarıyla kendi türünün alışlagelmiş ölçülerinin çok üzerindeki boyutlara ulaşan, yöre tarihinde, kültür ve folklorunda özel yeri bulunan;

geçmiş ile günümüz, günümüz ile gelecek arasında iletişim sağlayabilecek uzunlukta doğal ömre sahip ağaçlar olarak değerlendirilmektedir.

Türkiye’de koruma altına alınmış tabiat anıtlarının sayısı 2016 yılı itibarıyla 111’dir ve değişik coğrafi bölgelerine yayılmış bu anıtlar toplam 7142,4 Ha. alan kaplamaktadır. Ancak bu rakamda 260 Ha alan kaplayan Meke Gölü dikkatlerden kaçırılmamalıdır.

Tabiatı Koruma Alanı

Milli Parklar Yasası’na göre, tabiatı koruma alanı (2873/2-d); *bilim ve eğitim bakımından önem taşıyan nadir, tehlikeye maruz veya kaybolmaya yüz tutmuş ekosistemler, türler ve tabii olayların meydana getirdiği seçkin örnekleri ihtiva eden ve mutlak korunması gerekli olup sadece bilim ve eğitim amaçlarıyla kullanılmak üzere ayrılmış tabiat parçaları*, olarak tanımlanmaktadır. Bu statü, mevcut doğa koruma yapılarının içinde en katı koruma statüsüdür. Ancak bu sıkı koruma yazılı halde kalmakta, uygulamalar bazen tersini göstermektedir.

Milli Park Yönetmeliğine göre (Madde 7-B) **tabiatı koruma alanı olarak ayrılacak yerler;**

- 1) Milli ve milletlerarası seviyede tipik, emsalsiz, nadir, tehlikeye maruz veya kaybolmaya yüz tutmuş ekosistemler, türler ve tabii olayların meydana getirdiği tabii ve geleneksel arazi kullanım şekillerine ait örnekleri barındırmalıdır,
- 2) Genellikle hassas ekosistemlere, habitatlara veya hayat şekillerine, biyolojik veya jeolojik önemli çeşitliliklere, zengin genetik kaynaklara sahip olmalıdır,
- 3) Bu özellikleri ve farklılıkları; bilim, eğitim, araştırma kurumları veya ilgili kuruluşlar tarafından tespit edilmiş olmalıdır,
- 4) Saha büyüklüğü, korunması gerekli değerlerin hayatlarının uzun süreli olarak devam ettirmelerine yeterli olmalıdır,
- 5) Devletin mülkiyetinde olmalıdır.

Türkiye’de bugüne kadar toplam 30 alan (47 245 Ha) bu statü ile koruma altına alınmıştır

Muhafaza Ormanları

Ülkemizde ormanların yalnız bir hammadde kaynağı olarak değil aynı zamanda sağladığı sosyal ve kültürel nitelikteki yararları bakımından da ele alınması Cumhuriyet döneminde olmuştur. Gerçekten de 1924 yılında yürürlüğe konulan 504 sayılı “Türkiye’de Mevcut Bilumum Ormanların Fenni Usulü İdare ve İşletmeleri Hakkındaki Kanun” un 8. maddesinde; “*devletçe muhafaza ormanı olarak tefrik edilmiş ormanlarda katiyat memnudur, bu gibi ormanlardan devlete ait olmayanların istimplaki mecburidir*” denilmektedir. Ancak

yasa hükmü çeşitli nedenlerle uygulanamamış ve ölü bir hüküm olarak kalmıştır. Koruma ormanlarına ait hükümlerden 1937 tarih ve 3116 sayılı Orman Kanununun 43. maddesi; hangi nitelikteki ormanların koruma ormanı olarak ayrılabilmesine, 44. madde ise mülkiyeti devlete ait olmayanların kamulaştırılmasına ilişkin hükümler içermektedir.

Bu yasa çerçevesinde ilki 1950 yılında Belgrad ormanı olmak üzere 6 muhafaza ormanı ayrılmıştır. Ancak bundan sonraki uygulamalar, 1956 yılında çıkarılan 6831 sayılı Orman Kanununun 23. maddesine göre yapılmıştır.

Bu yasaya göre, arazi kayması ve yağmurlarla yıkanması tehlikesine maruz olan yerlerdeki ormanlarla, meskün mahallerin havasını, şose ve demiryollarını, toz ve kum fırtınalarına karşı muhafaza eden ve nehir yataklarının dolmasının önüne geçen veya memleket müdafaası için muhafazası zaruri görülen Devlet ormanları veya maki veya fundalarla örtülü yerler daimi olarak; tahrip edilmiş veya yangın görmüş Devlet ormanları da istihsal ormanı haline gelinceye kadar Orman Bakanlığınca, muhafaza ormanı olarak ayrılabilirler. Aynı yasanın 24. maddesi ise bu konudaki kamulaştırma esaslarını içermektedir. **2016 yılı itibarıyla Türkiye’de yaklaşık 251 548 Ha alan kaplayan 55 adet muhafaza ormanı bulunmaktadır. (Bu alanın 190 381 ha ormanlık, 61 166.79 ha ise ormansız alandan oluşmaktadır.**

Gen Koruma Ormanları

Gen koruma ormanı (GKO); doğal habitatında bulunan bitki birliği olarak tanımlanmakta ve çeşitli yaş sınıflarını içinde barındıran, 10-1000 hektar büyüklüğü olan, normal üretim ormanları gibi işletilip doğal gençleştirme ile yenilenen ormanlardır (Kaya vd., 1998). Kuruluş amaçları göz önüne alındığında, Özellikle ilgili türün ekstrem yaşama ortamlarında GKO’larının hedef tür orman ağaçlarının genetik çeşitliliğini korumak için uygun olduğunu söylemek mümkündür. Ancak bu alanlarda işletme etkinliklerinin varlığı ve yapılan müdahalelerin çeşitleri, varolan GKO’nın genetik kaynaklarını biraz da yönlendirilmiş bir duruma soktuğu ve genetik çeşitliliği ve evrimsel gelişmeyi farklı etkileyeceği gözden uzak tutulmamalıdır. Ayrıca her ıslah programı için en az bir GKO’nın yeterli olup olmayacağı ve belirlenen 10 hektarlık bir alanın, o türün genetik çeşitliliğini sürdürmeye ne derece yeterli olacağı ciddi kuşku doğurmaktadır.

Gerçekten de bu uygulamalar sırasında piramidal ve sarkık dallı gibi o türün özel formlarının kesin olarak korunması ve bir gen koruma ormanının sahasının en az 100 Ha olması gerektiği bildirilmektedir.

Günümüze değin 6 orman ağacı için 5419 Ha çekirdek (nüve) olmak üzere 39731.5 hektarlık genel alan içinde 295 gen koruma ormanı ayrılmıştır. Önümüzdeki yıllarda bu tür ormanlar, 25'i aşkın orman ağacı türü için toplam 18100 Ha genişlikte bir alanı (nüve) kapsayacak biçimde genişletilecektir .

Muhafaza Karakterli İşletme Sınıfı

Özellikle ormanların korunmasına yönelik koruma statülerinden biri de muhafaza karakterli işletme sınıfıdır. Gerçek bir koruma kategorisi değil; zorunlulukların ortaya çıkardığı geçici bir koruma yoludur. Orman Amenajman Planlarının Düzenlenmesi Yönetmeliği'ne göre (10. madde, 4. fıkra); işletme amaçları saptanırken; planlama biriminin sarp, dik, kayalık, ulaşılması olanaksız, toprak muhafaza karakteri taşıyan alanları ile sosyal baskılı alanlar (mülkiyet, usulsüz kesim, otlatma vb) muhafaza karakterinde işletme sınıfı olarak ayrılır. Kısaca muhafaza karakterinde işletme sınıfı, ayrı bir fonksiyon ve ayrı bir işletme amacıdır. Bu alanlarda ormanların korunması ve eta alınmaması ilke olarak benimsenmiş olsa da, sosyal baskı veya diğer sorunlar ortadan kalkarsa işletme amacı da değişebilmektedir.

Ülkemizde, muhafaza karakterinde işletme sınıfı olarak ayrılan alan 3 185 684 Ha'dır.??? (Bu orman sınıfı başka bir yapıya dönüştürülmüştür)

Tohum Meşcereleri

Ağaçlandırma çalışmalarında yüksek kalitede tohum elde etmek için, 25 hektardan az olmamak koşuluyla, üstün nitelikli meşcerelerden seçilen, doğal olarak gençleştirilen özel silvikültürel işlemler uygulanan aynı yaşlı ormanlardır. Bu ağaç türleri ile yapılacak ağaçlandırma çalışmalarında, tohum meşcereleri tohum kaynağı olarak kullanılmaktadır. Tohum meşcereleri hedef tür olarak belirlenen birçok orman ağacı türü için kurulmuş olup aslında bazı düzenlemelerle bu koruma alanları in-situ gen kaynağı olarak kullanılabilir. (Kaya vd., 1998).

Orman Ağaçları ve Tohumları Islahı Araştırma Müdürlüğü tarafından bugüne kadar 26 orman ağacı türü için toplam 330 tohum meşceresi oluşturulmuştur. Bu meşcerelerin toplam büyüklüğü 43 857 Ha olup bununun 19 500 hektarlık bölümünü çekirdek (nüve) oluşturmaktadır (Şengün, S., Semerci, H.,2001).

Gen Koruma ve Yönetim Alanları

Hedef türlerde genetik çeşitliliğin ve evrimin sürekliliğini sağlamak üzere belirlenen, bu amaçla korunan ve yönetilen doğal ve yarı doğal alanlardır. Gen koruma ve yönetim

alanları, yüksek derecede ve zengin çeşitlilik gösteren, yok olma tehlikesi altında bulunan ya da ekonomik bakımdan önemli olan bitki türlerinin popülasyon içi ve popülasyonlar arası evrimin sürekliliğinin sağlandığı alanlardır. Bu alanlar orman ağaçları için en az 60 Ha, olanaklar ölçüsünde 200 Ha olmalıdır. Otsu kültür bitkilerinin yabancı akrabalarında daha küçük ama daha çok sayıda alan korumaya alınmalıdır. Ülkemizde ayrıca orman ağaçlarına yönelik 28 tür için 188 adet ve toplam 25 632.5 Ha gen koruma ormanı bulunmaktadır. Devam etmekte olan çalışmalarla yakın gelecekte bu alanların sayı ve büyüklüğünün daha da artması beklenmektedir.

Bu amaçla 1993 yılında başlatılan “Bitki Genetik Çeşitliliğinin Yerinde Korunması” pilot projesi kapsamında ilk aşamada, serin iklim tahılları ve baklagillerin yabancı akrabaları bakımından zengin olan Ceylanpınar Tarım İşletmesi ile endemik otsu ve odunsu bitkiler ve yabancı akrabaları bakımından zengin olan Kazdağı ve Bolkar Dağları’nda çalışma başlatılmıştır. Bu alanlarda şüphesiz mevcut fauna türleri de korunarak gerçekte biyolojik çeşitliliğin korunmasına da katkıda bulunmaktadır(Kaya vd., 1998).

Yaban Hayatı Koruma Alanları

Soyu azalan ya da tükenme tehlikesi ile karşı karşıya olan yaban hayvanlarının doğal olarak bulunduğu alanlarda, ekosistem özellikleri bozulmadan; bu türlerin yaşam ortamlarıyla birlikte korunması amacıyla Orman Bakanlığı tarafından ayrılan alanlardır. Bugüne kadar 1966 yılından başlanarak ayrılmış 81 yaban hayatı koruma alanı vardır ve bu sahaların toplamı 1 189.300 Ha’dır.

Kent Ormanları

Hızlı kentleşmenin neden olduğu ekolojik bozuklukların düzeltilmesi ise çağdaş toplumların başlıca kaygısı olmuş yeşil alanların ve dolayısıyla ormanların toplum sağlığı üzerindeki olumlu etkilerini kent insanının hizmetine sunmak önemli bir ihtiyaç haline gelmiştir. Kent ormanları, kentlinin psikolojik, sosyolojik ve fiziksel ihtiyaçlarını karşılayarak, kent ortamında daha yaşanabilir olanaklar yaratmak için tesis edilen veya var olan yeşil dokunun bu amaçlarla yönetildiği alanlardır (Uzun vd. 2007). Kent ormanı; öncelikle kent içi ve yakın çevresinde olmak koşuluyla, kent iklimi, kent ekosistemi, kent estetiği ve rekreasyon talebine katkı vermek amacıyla, ağırlıklı olarak yüksek boylu yerli ya da yabancı ağaç türlerinden oluşturulan ormanlar olarak tanımlanabilir(Kurdoğlu,2011). Günümüzde 10 550.37 ha. alan kaplayan 145 kent ormanı mevcuttur).

Korumayı Tamamlayan Alan Dışı (Ex-Situ) Koruma Programları

Koruma önceliklerine göre belirlenecek bir çok hedef türü yalnızca yerinde (in-situ) koruma altına almak, bu genetik çeşitlilik varlığının güvenle sürdürülebilmesine yeterli olmayabilir. Bunun için yerinde (in-situ) koruma programlarının, alan dışı (ex-situ) tamamlayıcı programlarca desteklenmesi gereklidir. Bugün ülkemizde bitkiler için uygulanan iki tip alan dışı (ex-situ) programı vardır. 1) Orman ağaçları için tohum bahçesi ya da klon¹ parkları 2) Daha çok kültür bitkileri ve kısmen de orman ağaçları için uygulanan gen bankaları. Ayrıca bitkiler için koleksiyon bahçeleri ile av ve yaban hayvanlarının üretilmesi ve doğaya bırakılması işi için kurulan Yaban Hayvanı Üretim İstasyonları da bulunmaktadır.

1-Tohum Bahçeleri

Çeşitli orman ağaçları için genetik bakımdan ıslah edilmiş tohum üretimini gerçekleştirmek amacıyla kurulmuş olan, sınırlı sayıda genotip bulunduran, yoğun bakım çalışmalarının yapıldığı yapay ormanlardır (Dunster &Dunster, 1996).

Orman Bakanlığı Ağaç Islahı ve Tohum Araştırma Enstitüsü'ne bağlı olarak toplam 1441.85 hektarlık 187 klonal tohum bahçesi kurulmuştur. Ayrıca 17.2 hektarlık alanda 9 klonal gen bankası kurulmuştur. Bunların dışında 35 adet tohum plantasyonu (184 Ha) ve 10 adet klon parkı (20.2 Ha) bulunmaktadır.

2-Gen Bankaları

Ege Tarımsal Araştırma Enstitüsü, Tarla Bitkileri Merkez Araştırma Enstitüsü ve A.Ü. Ziraat Fakültesi Gen Bankalarında, kültür bitkileri ve bunların yabani akrabalarının, uzun süreli koruma, ıslah programlarında genitör olarak kullanma veya yabani floranın yeni kültür bitkileri kaynağı olma potansiyellerini araştırmak amacıyla toplanmış bitki örnekleri ve tohumları, zaman zaman yenilenerek korunmaktadır. Bu gen bankalarında yüzlerce türe ait tohumlar bulunmaktadır. Ayrıca Türkiye'nin çeşitli bölgelerindeki çeşitli kuruluşların çalıştıkları bitki gurubuna ait daha küçük boyutlu çok sayıda gen bankaları da mevcuttur (Kaya vd,1998).

3-Koleksiyon Bahçeleri

Koleksiyon bahçeleri, vejetatif yolla üreyen bitkilerin yetiştirilerek korundukları yerlerdir.Vejetatif yolla üretilen bitki türlerine ilişkin örnekler, özellikle meyve türleri, çok yıllık çalı formunda tıbbi ve kokulu bitkiler, süs bitkileri soğanlı, yumrulu bitki türleri, ülkenin farklı ekolojik yörelerinde kurulacak koleksiyonlarla korumaya alınırlar.

4- Arboretumlar

¹ Klon: Bir bitkiden vejetatif yolla üretilmiş, kalıtsal nitelikleri (genotip) aynı olan döl.

Arboretumlar, güvenlik ve koruma altındaki uygun ortamlarda herbiri dikkatli bir şekilde biraraya getirilmiş, orjini ve yaşları belli ağaç, çalı ve diğer odunsu bitki taksonlarının (tür, alt tür, varyete, form, klon, kültivar gibi) bilimsel araştırma ve gözlem amacıyla sergilendiği doğa parçalarıdır.

Ülkemizde biri özel (Karaca Arboretumu) olmak iki adet Arboretum vardır. Belgrad Ormanı içinde bulunan Atatürk Arboretumu 345 Ha alanda 1250'den fazla taksonu barındırmaktadır (Arslankara,1998). Kuruluşu 1948'e kadar uzanan bu arboretum, bilimsel kriterlere uygun işletilen ve karşılaştırmalı bilimsel çalışma yapılabilecek ölçüde koleksiyonlara sahip ülkemizdeki tek arboretumdur. Bu anlamda Karaca arboretumu da özel sektörün gayretini gösteren küçük ama çok anlamlı bir gösteri (demonstrasyon) alanı niteliğindedir.

Bunlar dışında ülkemizin çeşitli yerlerinde yeni arboretum kurma çalışmaları da hızlanarak sürmektedir. Bunlardan biri Köyceğiz Yunus Emre Arboretum Projesi'dir. Köyceğiz Dalyan Özel Çevre Koruma Bölgesi içindeki Arboretum 286 Ha büyüklüğündedir ve kuruluşu henüz tamamlanmamıştır. Ayrıca Balıkesir Üniversitesi ve Kahramanmaraş Sütçü İmam Üniversitesi de arboretum kurma çalışmalarını sürdürmektedirler.

5-Botanik Bahçesi

Botanik bahçeleri, eğitsel, ekonomik, tıbbi ya da bilimsel amaçlı olsun canlı bitki örnekleri koleksiyonları ile yüzyıllar boyu, bir çok kültürde ve medeniyette önemli rol oynamışlardır. Warren ve Byed (1989) botanik bahçelerini; birbirinden farklı bilimsel, eğitsel ve estetik amaçları olan bir bahçeler dizisi koleksiyonu olarak tanımlamaktadır (Perçin,1997). Bu tanım ve amaçlar doğrultusunda botanik bahçeleri işlev ve ölçüleri yönünden üç sınıfta toplanır:

- 1) Bilimsel kullanımlara bağlı botanik bahçeleri
- 2) Kent botanik bahçeleri
- 3) Okullara bağlı botanik bahçeleri

Avrupa'da 16. yüzyıla kadar inen botanik bahçeleri tesisi, Ülkemizde ancak 1990 yılında uygulamaya sokulabilmiştir. Ancak gerçek anlamda tamamlanmış ve uygulamaya konulmuş bir botanik bahçesi bulunmamaktadır.

Ülkemizde çeşitli projelerle hayata geçirilmeye çalışılan botanik bahçeleri şunlardır (Perçin,1997):

- 1- Anadolu Botanik Bahçesi (75 Ha-Ankara Gölbaşı). (planlama çalışmaları 1994 yılında tamamlanmıştır)
- 2- Göksu Deltası Botanik Bahçesi (7.1 Ha- İçel)

3- Akdeniz-Adalya Botanik Bahçesi (87 Ha –Antalya)

4-Erzurum Atatürk Üniversitesi Ata Botanik Bahçesi- 35 Ha., (içinde idare binası, meyva bahçesi demo alanı, amfi, hobi bahçesi-150 kişilik, dünyada 7. En yüksek rakım, 250 odunsu takson, 500 den fazla otsu, endemik bitki bölümü, doğal bitki koleksiyon bahçesi, ekzotik bitkiler bölümü, geofit bahçesi, vadi).

5- Ankara Milli Botanik Bahçesi 250 Ha büyüklüğü var. 12 bin bitki türünün korunacağı bahçenin 2018 yılı sonunda bitirilmesi planlanıyor.Türkiye'nin en büyük Avrupa'nın 2'nci büyük botanik bahçesi olacağı belirtiliyor.

Milli Botanik Bahçesi içinde bitki sarayı da olacak ki burada çöl bitkileri, ekvator bitkileri, su içerisinde yaşayan bitkiler, bozkır, step bitkileri ve endemik bitkilerin tamamı doğal olarak yetiştirilebilecek. Türkiye'de yetişmeyen kahveden, kaktüse kadar farklı bitki türleri yer alacak. Giriş kompleksi, karşılama ve ziyaretçi merkezi, gelişim alanı, arboretum, doğal çayır, etkinlik çayırı, teknik ofis, sera ve bitki üretim alanı, endemik bitki ve araştırma geliştirme parselleri, tematik sera, büyük ve küçük gölet, bitki ve hediyelik eşya merkezi, botanik galerisi, eğitim merkezi, 3 milyon kapasiteli herbaryum, çocuk oyun ve eğitim merkezi, peyzaj tasarım stüdyosu, seyir ve dinlenme alanı bulunacak. Milli Botanik Bahçesinde yaya veya elektrikli ring araçları ve bisiklet ile dolaşılabilir. Bahçede engelliler için de özel araçlar bulunacak.

6-Yaban Hayvanı Üretim İstasyonları

Nesilleri azalan av ve yaban hayvanları, yasalar çerçevesinde kurulan yaban hayvanı üretim istasyonlarında üretilmekte, üretilen bu hayvanlar, azaldığı yada kaybolmaya yüz tuttuğu düşünülen eski yaşam ortamlarına yeniden götürülüp yerleştirilmekte bu anlamda yerleştirme alanları tesis edilmektedir.

Yurdumuzda geyik, alageyik, karaca, ceylan, yaban keçisi, yaban koyunu, sülün, kelaynak ve keklük türleri için kurulmuş toplam alanı 935 hektarı bulan 41 üretim istasyonu vardır.

Görüldüğü gibi ülkemizde alan dışı ve yerinde olmak üzere çeşitli tiplerde koruma alanları bulunmaktadır. Türkiye'de bulunan tüm korunan alanlar ve kapladıkları saha 7 108 869 Ha'a ulaşmış bulunmaktadır (Tablo).

Türkiye'nin %5'ten biraz fazlası resmi koruma altındadır. Türkiye korunan alanlar sistemi içinde yer alan korunan alanlar listesi (Kasım 2016 verileri) aşağıda verilmiştir.

Korunan Alan Türü	Korunan Alan Değeri	Sayı
Milli Park	Ulusal	42
Tabiatı Koruma Alanı	Ulusal	33
Tabiat Parkı	Ulusal	180
Tabiat Anıtı	Ulusal	106
Yaban Hayatı Geliştirme Sahası	Ulusal	80
Muhafaza Ormanı	Ulusal	58
Doğal Sit	Ulusal	1273
Özel Çevre Koruma Bölgesi	Bölgesel	15
Ramsar Alanı	Küresel	13
Biyosfer Rezervi	Küresel	1
Dünya Miras Alanı	Küresel	10

1. VİZE Buraya Kadar

Doğal (Tabii) Sit Alanları

Doğal ve kültürel varlıklarımızın özgün yapılarının gelecek kuşaklara bozulmadan aktarılması için, bu varlıkların korunma ve değerlendirilmesinin ilk aşaması olan, saptama ve tescil işlemleri, Kültür Bakanlığı'nca 21.7.1983 Tarihli ve 2863 sayılı Kültür ve Tabiat Varlıklarını Koruma Kanunu ve ilgili yönetmelikler doğrultusunda gerçekleştirilmektedir. Kültür Bakanlığı Kültür ve Tabiat Varlıklarını Koruma Genel Müdürlüğü, ilgili Koruma Kurulu Müdürlükleri ve gerekli yerlerde Orman Bakanlığı, Çevre Bakanlığı, Turizm Bakanlığı uzmanlarından oluşan bir ekip ile yaptığı doğal, arkeolojik, kentsel ve tarihi sit alanı saptama çalışmaları, ilgili koruma kurulunun onayına sunulur ve tescil edilir.

Ancak bu yasada açıklanan "sit" ve "tabiat varlıkları" tanımları yetersiz kalmış, uygulamada bazı sorunların ortaya çıkmasına neden olmuştur. Bunu gidermek üzere 5.11.1999 tarihinde toplanan Kültür ve Tabiat Varlıklarını Koruma Yüksek Kurulu aldığı 659 no'lu ilke kararlarıyla bu konudaki yeni düzenlemeleri ortaya koymuştur (Kültür Bakanlığı, 2000).

Buna göre; "Doğal Sit" kavramı tanımlanmış, önem ve özellikleri ile koruma ve kullanma koşulları belirlenmiştir. Bu düzenlemeye göre; doğal sit; jeolojik devirlerle, tarih öncesi ve tarihi devirlere ait olup, ender bulunmaları veya özellikleri ve güzellikleri bakımından korunması gerekli yer üstünde, yer altında veya su altında bulunan korunması gerekli alanlardır ve üç kategoriye ayrılmaktadır

1- I.Derece Doğal (Tabii) Sit: Bilimsel muhafaza açısından evrensel değeri olan, ilginç özellik ve güzelliklere sahip olması ve ender bulunması nedeniyle kamu yararı açısından mutlaka korunması gerekli olan, korumaya yönelik bilimsel çalışmalar dışında aynen korunacak alanlardır.

Bu alanlarında bitki örtüsü, topoğrafya ve silüet etkisini bozabilecek tahribata yönelik hiçbir eylemde bulunulamayacağı karara bağlanmıştır. Ancak bazı istisnalar da belirlenmiştir.

Bunlar özetle; kesin yapı yasağı olmakla birlikte, resmi ve özel kuruluşlarca zorunlu olan alanlarda, teknik altyapı hizmetleri (otopark, teleferik, içme suyu) Koruma Kurulunca uygun görüleceği şekliyle yapılabilir. Koruma kurulundan izin almak koşulu 1/25 000 ölçekli Çevre Düzeni Planı ve 1/5000 ölçekli Nazım İmar Planı doğrultusunda hazırlanacak projelere göre ile halka açık rekreasyon amaçlı günübirlik tesisler (lokanta, büfe, kafeterya, soyunma kabinleri, WC, gezi yolu, otopark vb) ile iskele, balıkçı barınağı, bekçi kulübesi ve benzeri tesisler yapılabilir. Orman Genel Müdürlüğü ilgili birimlerinden alınacak görüş doğrultusunda; alanın doğal bitki dokusunu değiştirmeden ağaçlandırmaya izin verilebilir ve kar ve rüzgar devrikleri, hastalanmış ve kıymet ağacı olmayan ağaçların kesimine izin verilebilir.

Mevcut tescilli ve tescilsiz yapıların bakım ve onarımları ise yürürlükteki ilke kararları uyarınca yapılabilir, denmektedir.

2- II.Derece Doğal (Tabii) Sit: Doğal yapının korunması ve geliştirilmesi yanında kamu yararı gözönüne alınarak kullanıma açılacak alanlardır. Bu yerlerde, turizm yatırım ve turizm işletme belgeli turistik tesisler ile hizmete yönelik yapılar dışında herhangi bir yapılaşmaya gidilemez.

Bu alanlarda; taş, toprak, kum alınmamasına; kireç, taş, tuğla, mermer, kum, maden vb. ocakların açılmamasına; toprak, curuf, çöp, sanayi atıklarının dökülmemesine, ancak sit kararı ilanından önce ruhsat almış işletmelerde sahanın rehabilite edilerek yasal süresi içinde işlerinin tasfiyesine de karar verilmiştir.

Doğal dengenin devamlılığının sağlanması amacıyla ilgili kamu kurum ve kuruluşlarının görüşleri doğrultusunda alanın özelliğinden kaynaklanan faaliyetlerin koruma kurulu izni doğrultusunda sürdürülebileceği de bu kararlarda ortaya konmuştur.

3- III. Derece Doğal (Tabii) Sit: Doğal yapının korunması ve geliştirilmesi yolunda, yörenin potansiyeli ve kullanım özelliği de gözönünde tutularak konut kullanımına açılacak alanlardır.

Bu alanlarda, koruma amaçlı imar planı niteliklerini etkileyebilecek nitelik ve yoğunluktaki uygulamalara “koruma amaçlı imar planı” yaptırılmadan izin verilmeyecektir. Varolan tarımsal ve hayvancılık faaliyetlerinin sürdürülmesinin yanısıra koruma kurulundan izin almak koşuluyla yeni tarımsal ve hayvancılık faaliyetlerine izin verilecektir. Doğal peyzaj ve silüet dikkate alınarak koruma kurulunca belirlenecek koşullarda, kum, çakıl vb malzeme alınabilecek, bu amaçla ocak açılacak ancak sanayi artığı, çöp dökülemeyecektir.

I. ve II. derece doğal sit alanı içinde kalan köy yerleşik alanlarının da III. Derece doğal sit kapsamında değerlendirileceği kararları verilmiştir. Ayrıca;

Ülke çıkarları açısından yapılmasında zorunluluk olduğu ilgili bakanlıkça belirlenmek koşuluyla I.,II. ve III. derece doğal sit alanlarında çevreye zarar vermeyecek şekilde enerji santrallerinin yapılabileceği belirtilmiştir.

Genellikle çeşitli kullanım kolaylıkları içeren bu ilke kararları ülke çapında tepki doğurmuş ve Türkiye Çevre Mühendisleri Odası 9 Şubat 200 tarihinde Danıştay’a başvurmuştur. Bu başvuruları haklı gören Danıştay 6. Dairesi 2001/4954 No’lu kararla; I: ve II. derece doğal sit alanı içindeki köylerin III. Derece sit alanı sayılması kararını iptal etmiştir. Yine 2001/4952 sayılı kararla, enerji santrallerinin I. Derece doğal sit alanı içinde yapılabilmesine olanak tanıyan bölüm de iptal edilmiştir.

2002 yılı itibarıyla Türkiye’de çeşitli kategorilerde toplam 736 Doğal Sit Alanı bulunmaktadır. Toplam sit alanı ise 6031 adettir (Tablo 10). Bunların iki tanesi çalışma alanı üzerinde bulunmaktadır (Bkz. Çalışma Alanında Bulunan Koruma ve Kullanma Alanı Tipleri).

Amaç ve kapsam bakımından “Tabiat Anıtı” statüsü ile benzerlik gösteren bir koruma kategorisi de “**Anıt Ağaçlar**”dır. Kültür ve Tabiat Varlıkları Koruma Yüksek Kurulu tarafından alınan 666 sayılı ve 5.11.1999 ve tarihli ilke kararlarına göre ; doğal yapısı, ölçüleri ve diğer özellikleri bakımından anıtsal nitelikler kazanmış bulunan ağaçlara “anıt ağaç” denilmektedir (Kültür Bakanlığı, 2000).

Koruma Yüksek Kurulu Kararları’na göre, aşağıdaki özelliklere sahip ağaçlar “Korunması Gerekli Anıt Ağaç” kapsamında değerlendirilmektedir.

- a) Tarihi olaylarla bağlantısı bulunan yerli / yabancı ağaç türlerinden herhangi biri,
- b) Güzellik açısından plastik değerinde bir görünüme sahip olan veya doğal görünümünden esaslı şekilde sapma göstererek dikkat çekici biçimler (çatal, şamdan, kıvrık, yatay, vb.) kazanmış ağaçlar,

- c) Doğal yaşam tarzı bakımından benzerlerinden farklı gelişme nitelikleri gösteren ağaçlar (aynı gövde ve kök üzerinde iki veya daha fazla türün bir arada yaşaması gibi garip kaynaşma ve birlikte yaşama örnekleri gibi),
- d) İlgili uzman kurum ve kuruluşların rapor ve görüşü alınmak koşuluyla, endemik ve nesli tükenmeye maruz yerli ağaç türlerinden, Porsuk (*Taxus baccata*), Halep Çamı (*Pinus halepensis*), Andız (*Arceuthos drupacea*), Finike Ardıcı (*Juniperus phoenicea*), Kasnak Meşesi (*Quercus vulcanica*), Şimşir (*Buxus sempervirens*), Huş (*Betula verrucosa*, *B. pubescens*, *B. medwediewii*), Kazdağı Göknarı (*Abies equitrojani*), Sığla (*Liquidambar orientalis*), Toros Göknarı alt türü (*Abies cilicia ssp. isaurica*), bazı akçaağaç tür ve alt türleri (*Acer hyrcanum*, *ssp. sphaerocaryum*, *Acer monspessulanum ssp. aksalinum*) ve benzeri ağaçlar,
- e) Kent dokusunu tamamlayan, kent imajına etkisi olan grup, dizi veya tek ağaçlar.

Gene aynı karar doğrultusunda; korunması gerekli ağaçlardan yaşlanmış veya hastalanmış ağaçların, ilgili kuruluşlarca hazırlanacak raporlar doğrultusunda Koruma Kurulu tarafından alınacak karar uyarınca kaldırılarak yerine yenisinin dikilebileceğine karar verilmiştir.

Özel Çevre Koruma Bölgeleri

Özel Çevre Koruma Bölgelerinin yönetiminden sorumlu olan Başbakanlık Özel Çevre Koruma Kurumu Başkanlığı (ÖÇKKB) 13 Kasım 1989 tarih ve 20341 sayılı Resmi Gazete’de yayınlanan 383 sayılı Kanun Hükmünde Kararname ile kurulmuştur. Önceleri Başbakanlığa bağlı olarak kurulan Özel Çevre Koruma Kurumu Başkanlığı, 21.8.1991 tarih ve 20967 sayılı Resmi Gazete’de yayınlanan 444 sayılı Kanun Hükmündeki Kararname (KHK) ile Çevre Bakanlığı’na bağlanmıştır.

Başkanlığın kurulmasındaki amaç, ilan edilen alanların;

- Sahip olduğu çevre değerlerini korumak,
- Mevcut çevre sorunlarını gidermek ve gerekli tedbirleri almak,
- Koruma ve kullanma esaslarını belirlemek,
- İmar planları ile gerektiğinde mevcut planlarda revizyonlarını yapmaktır.

383 sayılı KHK’nin 6. maddesine göre çıkarılan Başbakanlık Özel Çevre Koruma Kurulu’nun Çalışma Esas ve Usullerine Dair Yönetmelik uyarınca kurulun görevleri şöyle tanımlanmıştır:

- a) Özel Çevre Koruma Bölgesi olarak ilan edilen alanların doğal güzellikleri ve tarihi kalıntılarının ekolojik dengesinin korunması hususunda her türlü araştırma ve incelemeleri yaptırarak, gerekli tedbirleri almak veya aldirmek,
- b) Bölge ile ilgili her ölçekteki yeni plan ve projeyi re'sen onaylamak
- c) Kurulca belirlenen esaslar doğrultusunda hangi çeşit tesislerin nerelerde yapılacağına, bu konuda ilgililere taşınmaz mal tahsisine ilişkin kararları yürürlükteki mevzuata göre almak ve uygulanmasını sağlamak,
- d) Kamulaştırma için gerekli işlemleri yapar,
- e) Koruma ve kullanma esasları ile ilgili her türlü prensip kararı vermek.

2872 sayılı Çevre Kanununun hükümleri ve 383 sayılı Kanun Hükmünde Kararname hükümlerindeki özel çevre koruma bölgesi tespiti ile ilgili esaslar göre:

1)Türkiye ve Dünya ölçeğinde nadir biyolojik, ekolojik ve jeomorfolojik özellikleri olan;

2)Kara ve su ekosistemi bir bütünlük ve devamlılık gösteren;

3)Endemik bitki ve hayvan, kuş, balık gibi canlı tür ve çeşitleri bakımından tabii biyolojik çeşitliliğe sahip olan;

4)Tarihi, arkeolojik ve kültür zenginliği bulunan (önemli bir muharebeye sahne olmuş, arkeolojik değer taşıyan kutsal yerler, tarihi mezarlıklar gibi kültür zenginliğini yansıtan alanlar);

5)Yangın, yanlış kaynak kullanımı gibi değişik baskılarla ekosistemi fazla değişikliğe uğramamış veya biyolojik zenginlikleri kaybolmamış bulunan;

6)Madencilik ve sanayi gibi dış tesislerin baskısından uzak kalmış ve bu nedenle korunması gereken;

7)Gelişmiş yerleşme bölgeleri dışında kalan, ekolojik değerleri esas alan ve turizm açısından korunması ve geliştirilmesi gereken;

8)İçerdiği biyolojik ve ekolojik özelliklerin bozulmadan kalmasına ve devamlılığını sağlayacak, çevresindeki diğer tarım ve endüstriyel faaliyetlerin kirlenici tesislerden fazla etkilenmeyecek gerek mekan gerekse sektörel ilişkiler itibariyle bütünlük içinde olan;

9)Nesli tehlikedeki bitki ve hayvanların avcılık bakımından da korunmasına ve geliştirilmesine uygun olan;

10)Yerleşme ve gelişme alanlarının düzensiz ve aşırı yapılaşmaya karşı korunması gereken alanlar; Özel Çevre Koruma Bölgesi kapsamına girebilecek alanlardır (Keten,1996).

2872 sayılı Çevre Yasası'nın 9. maddesine göre ve Türkiye'nin de taraf olduğu "Akdeniz'de Özel Koruma Alanlarına İlişkin Protokol" gereğince Bakanlar Kurulu tarafından farklı doğal ve kültürel özelliklere sahip 13 yöre ve 1 046 200 Ha (10 462 km²) alan özel çevre koruma alanı olarak ilan edilmiştir (Tablo 9).

Kültürel Kaynakların Korunması ile İlgili Düzenlemeler

Kültürel kaynaklar özelliklerini ve koruma önceliğini, doğa ile insan etkileşiminden ve elbette ki tarihi derinliğinden alan kaynaklar olarak karşımıza çıkarlar. Bu kaynaklar tarih derinliğinden gelen özelliklerin verdiği değerler nedeniyle de doğal kaynaklardan farklı bir yapı gösterirler. Doğanın aksine bu kaynaklar belli zaman aralığından günümüze gelen, insan aklı ve emeği ile oluşturulmuş tüm yapı ya da dokuları kapsamaktadır. Ancak bu özelliklere sahip olduğu düşünülen varlıkların daha somut bazı kriterlerle açıklanması gereği, korunması gereken kaynaklar için de bir değerlendirme yapmaya olanak vermektedir.

Tablo 9. Türkiye'deki Özel Çevre Koruma Bölgeleri ve kapladığı alanlar

BÖLGELER	İlan Tarihi / Resmi Gaz. No	KHK Tarih / Karar No	Alanı (Ha)
Gökova	1988	12.6.1988/ 88/ 13019	52 100
Köyceğiz-Dalyan	1988	12.6.1988/ 88/ 13019	38 500
Fethiye-Göcek	1988/19863	12.6.1988/ 88/ 13019	61 300
Patara	1990	18.1.1990 / 90 / 077	19 000
Kekova	1991	18.1.1990 / 90 / 077	26 000
Göksu Deltası	1990/20449	18.1.1990 / 90 / 077	23 500
Gölbaşı	1990	22.10.1990 90/1117	24 500
Datça-Bozburun	1990/20702	22.10.1990 90/1117	147 400
Belek (Antalya)	1990	22.10.1990 90/1117	13 500
Ihlara (Kapadokya)	1990/20702	22.10.1990 90/1117	5 800
Foça	1990/20702	22.10.1990 90/1117	2 800
Pamukkale	1990/20702	22.10.1990 90/1117	4 400

Tuz Gölü	2000/24118	14.9.2000 2000/1381	627 400
TOPLAM			1 046 200

Koruma sürecinin ilk ve en önemli bölümü, korunacak değerlerin doğru tanımlanması, tesbiti ve belgelenmesidir. Bu tesbit ve belgelemeden nelerin amaçlandığını şöyle sıralanabilir(Arslan, 1990).

- Kültürel ve doğal değerlerin tespiti, incelenmesi ve kimliklerine ilişkin çeşitli çalışmalar, ülke kültür envanterinin ayrılmaz bir parçası olarak önem taşır.
- Hızla bozulan, nitelik değiştiren ve yok olan kültürel ve doğal varlıklar hakkında derlenen her tür bilgi, bu yönüyle belgesel değer taşımaktadır.
- Toplanan bilgi ve belgeler, bu değerleri geniş halk kitlelerine tanıtmak ve bir koruma kültürü oluşturmak amacıyla yürütülmesi gereken çalışmaların en önemli malzemeleridir.

Bir diğer önemli husus, tesbit ve belgeleme çalışmalarında gözönünde tutulacak ortak değerlendirme ölçütlerinin yetersizliğidir.Yasalarda korunması gerekli kültür varlığı olarak tanımlanan taşınmazların, bu niteliği nasıl kazandıkları konusundaki ölçütler şöyle sıralanmaktadır (Arslan,1990).

- Tarih Boyutu:**Tarih öncesi ve tarihi devirlere ait olmak. Çok geniş bir zaman dilimini kapsadığı için, “tarihi değer” tanımı için başka ölçüler de gerekebilir.
- Nitelik Boyutu:** Bilim, din, kültür ve güzel sanatlarla ilgili olmak. Bu tanım da çok geniş kapsamlı olduğu için, ayrıntıda bazı ölçütlere gereksinim vardır.
- Mekan Boyutu:**Yer üstünde, yer altında ve su altında bulunmak. Bu boyut yer yüzündeki tüm taşınmazları içerdiği için yeterlidir.

Yasalarda, korunması gereken tabiat varlıkları da yine aynı sınıflandırma içerisinde ele alınmış ve şu ölçütlere sahip olma koşulu aranmıştır:

- Tarih Boyutu:** Jeolojik devirlerle, tarih öncesi ve tarihi devirlere ait olma.
- Nitelik Boyutu:** Ender bulunma, özelliği olan, güzelliği olan. Ender bulunma ve belli bir özelliğe sahip olma gibi özellikler, objektif bazı değerlendirmeye ihtiyaç gösterebilir.
- Mekan Boyutu:** Yer üstünde, yer altında, su altında olma. Yer yüzündeki tüm doğal varlıkları kapsadığı için bu ölçütler yeterlidir.

Bir alanın sit alanı niteliği taşıması için aranan koşullar ise yasada şöyle sıralanmıştır.

- Tarih Boyutu:** Tarih öncesinden günümüze kadar gelen.

b. **Nitelik Boyutu:** Yaşadıkları devirlerin sosyal, ekonomik, mimari vb. özelliklerini yansıtmak, tarihi hadiselerin ceryan etmiş olması.

Türkiye’de kültürel değerlerin korunmasını amaçlayan temel yasa 2863 sayılı Kültür ve Tabiat Varlıklarını Koruma Yasası’dır. Bu yasa içindeki “kültür varlıkları” ve “sit alanları” kavramları, kültürel kaynakların korunması ile ilgili statülerin de temel kavramları durumundadır.

İlgili 2863 Sayılı Yasaya göre kültür varlıkları; tarih öncesi ve tarihi devirlere ait bilim, kültür, din ve güzel sanatlarla ilgili bulunan yer üstünde, yer altında veya su altındaki bütün taşınır ve taşınmaz varlıklardır.

Aynı yasaya göre sit alanı; tarih öncesinden günümüze kadar gelen çeşitli medeniyetlerin ürünü olup, yaşadıkları devirlerin sosyal, ekonomik, mimari ve benzeri özelliklerini yansıtan kent ve kent kalıntıları, önemli tarihi hadiselerin cereyan ettiği yerler ve tespiti yapılmış tabiat özellikleri ile korunması gerekli alanlardır (Resmi Gazete, 1983). Gene bu yasa çerçevesinde sit alanları çeşitli alt kategorilere ayrılmaktadır. Bunlar:

Kentsel Sit

Kültür ve Tabiat Varlıklarını Koruma Yüksek Kurulu İlke Kararları’na göre; kentsel sit, kentsel ve yöresel nitelikleri, mimari ve sanat tarihi açısından gösterdikleri fiziksel özellikleri ve bu özellikleri ile oluşan çevrenin, dönemin sosyo ekonomik, sosyo kültürel yapılanmasını, yaşam biçimini yansıtarak bir arada bulunduran ve bu açılardan doku bütünlüğü gösteren alanlardır.

Kentsel sit alanının, bulunduğu çevre içinde korunmasında, geliştirilmesinde etkinlik taşıyan ve kentle bütünleşmesine olanak sağlayacak kararlara konu olan alanlar ise “etkileme geçiş alanı” olarak tanımlanır.

Geçiş dönemi yapılaşma koşulları ve koruma amaçlı imar planı kararları bulunmayan kentsel sit alanlarında hangi koşulda olursa olsun yeni yapı veya imar uygulaması yapılamayacağı da karara bağlanmıştır.

Ülkemizde 2002 yılı itibarıyla 178 kentsel sit bulunmaktadır (Tablo 10).

Çalışma alanı içinde kentsel sit bulunmamaktadır.

Tarihi Sit

Kültür ve Tabiat Varlıklarını Koruma Yüksek Kurulu’nun 421/ 19.4.1996 sayı ve tarihli İlke Kararları’na göre; tarihi sit, milli tarihimiz ve askeri harp tarihi açısından önemli tarihi olayların cereyan ettiği ve doğal yapısıyla birlikte korunması gerekli alanlardır. Buralarda;

a) Bitki örtüsünü, topoğrafik yapıyı, silüet etkisini bozabilecek, tahribata yönelik hiçbir eylemde bulunulamaz. Ancak

b) Bu alanlar içinde yer alan orman sahalarında Orman Bakanlığı'nca gerekli çalışmalar yapılabilir.

c) Önceden süregelen tarımsal faaliyet ile bağ ve bahçecilik devam ettirilebilir, ancak bu amaç dışında kesinlikle kullanılamaz.

2002 yılı itibarıyla Türkiye'de 121 tarihi sit bulunmaktadır (Tablo 10). Çalışma alanı içinde tarihi sit alanı bulunmamaktadır.

Arkeolojik Sit

Kültür ve Tabiat Varlıklarını Koruma Yüksek Kurulu'nun 658/ 5.11.1999 sayılı ve tarihli İlke Kararları'na göre; arkeolojik sit, insanlığın varoluşundan günümüze kadar ulaşan eski uygarlıkların, yeraltında, yerüstünde ve sualtındaki ürünlerini, yaşadıkları devirlerin, sosyal, ekonomik ve kültürel özelliklerini yansıtan her türlü kültür varlığının yer aldığı yerleşmeler ve alanlardır.

Arkeolojik sitler, özellikleri bakımından derecelendirilmekte ve dört farklı alt sınıfa ayrılmaktadır.

1- I.Derece Arkeolojik Sit: Korumaya yönelik bilimsel çalışmalar dışında aynen korunması gereken sit alanlarıdır.

Bu alanlarda, kesinlikle hiçbir yapılaşmaya izin verilmemesine, imar planlarında aynen korunacak sit alanı olarak belirlenmesine, bilimsel amaçlı kazıların dışında hiçbir kazı yapılamayacağına, ancak;

Resmi ve özel kuruluşlarca zorunlu durumlarda yapılacak alt yapı uygulamaları için konunun koruma kurulunca değerlendirilmesi, yeni tarımsal alanların açılmaması, yalnızca sınırlı mevsimlik tarımsal faaliyetlerin ve kurul uygun görürse seracılığa devam edilebilmesi kararı alınmıştır. Ayrıca bu alanlarda;

- Höyük¹ ve tümülüslerde² toprağın sürülmesine dayanan tarımsal faaliyetlerin kesinlikle yasaklanmasına,
- Taş, toprak, kum vb alınmasına, kireç, taş, tuğla, mermer, kum, maden vb. ocakların açılmamasına, herhangi artık malzeme dökülmemesine,
- Bu alanlarda gezi yolu düzenlenmesi, açık otopark, WC, bilet gişesi gibi ünitelerin koruma kurulundan izin alınmak koşuluyla yapılabilmesine,

¹ Höyük: Bir yerleşmenin çeşitli kereler yıkılıp aynı yerde yeniden kurulması ile oluşmuş yapay tepelik

² Tümülüs (Mezar-tepe): Bir ya da birkaç soylu ve kral için yapılan mezarın üstüne taş ve toprak yığılarak oluşan yapay tepelik

- Halka açık mezarlıklarda sadece defin işlerinin yapılabileceğine,
- Taşınmaz kültür varlıklarının içeriğine etki etmeyecek şekilde ilgili koruma kurulundan izin almak koşuluyla birleştirme (tevhit) ve ayırma (ifraz) yapılabileceğine karar verilmiştir.

Çalışma alanında iki adet I. Derece Arkeolojik Sit Alanı bulunmaktadır (Bkz. Çalışma Alanında Bulunan Koruma ve Kullanma Alanı Tipleri)

2- II. Derece Arkeolojik Sit: Korunması gereken, ancak koruma ve kullanma koşulları, koruma kurulları tarafından belirlenecek, korumaya yönelik bilimsel çalışmalar dışında aynen korunacak sit alanlarıdır.

Bu alanlarda, yeni yapılaşmaya izin verilmemesine ancak;

- Günümüzde kullanılmakta olan tescilsiz yapıların basit onarımlarının yürürlükteki ilke kararı doğrultusunda yapılabileceğine
- I. Derece arkeolojik sit koruma ve kullanma maddeleri koşullarının geçerli olduğuna karar verilmiştir.

3-III. Derece Arkeolojik Sit: Koruma-kullanma kararları doğrultusunda yeni düzenlemelere izin verilebilecek arkeolojik alanlardır.

Bu alanlarda taş, toprak, kum vb. alınmamasına, kireç, taş, tuğla, mermer maden vb ocakların açılmamasına, toprak, çürük, çöp dökülmemesine, buna karşılık ülke enerji üretimine getireceği katkı ve kamu yararı doğrultusunda bu alanlarda koruma kurulunca uygun görülmesi halinde rüzgar enerji santralleri yapılabileceğine karar verilmiştir.

4-Kentsel Arkeolojik Sit: Arkeolojik Sitlerle, 2863 sayılı Yasanın 6. Maddesi'nde tanımlanan, korunması gerekli taşınmaz kültür varlıklarını içeren ve aynı yasa maddesi gereği korunması gerekli kentsel dokuların birlikte bulunduğu alanlardır. Buralarda, arkeolojik değerlerin sağlıklı ve kapsamlı envanter çalışmasının yapılmasına, eski yapıların, kurallara uyulması koşulu ve projesinin Koruma Kurulunca onaylanması durumunda yeniden ihya edilebileceğine, eski yapıların da aynı koşullar sağlanarak, onarıp oturulabileceğine 658/5.11.1999 tarihli kurul toplantısında karar verilmiştir. 2001 yılı itibarıyla Türkiye'de toplam 4627 arkeolojik sit alanı bulunmaktadır. Ayrıca Türkiye genelinde tescil edilmiş taşınmaz kültür ve tabiat varlıkları ile sit alanları Tablo 10'da görülmektedir

Tablo 10. Türkiye genelinde tescil edilmiş sit alanları ile taşınmaz kültür ve tabiat varlıkları

SİT TÜRÜ	SAYISI
Arkeolojik Sit Alanı	4627
Doğal Sit Alanı	736
Kentsel Sit Alanı	178
Tarihi Sit Alanı	121
Diğer Sit Alanları	369
TOPLAM	6 031
İstanbul dışındaki tescilli taşınmaz kültür ve tabiat varlıkları	42 587
İstanbul ilindeki tescilli taşınmaz kültür ve tabiat varlıkları	19 512
GENEL TOPLAM	68 127

Doğal Kaynakların Korunmasında Ulusal ve Uluslararası Yasal Düzenlemeler