



**KARADENİZ TEKNİK ÜNİVERSİTESİ**

**2011 YILI  
PERFORMANS PROGRAMI**

*Strateji Geliştirme Daire Başkanlığı*

## İÇİNDEKİLER

### ÜST YÖNETİCİ SUNUŞU

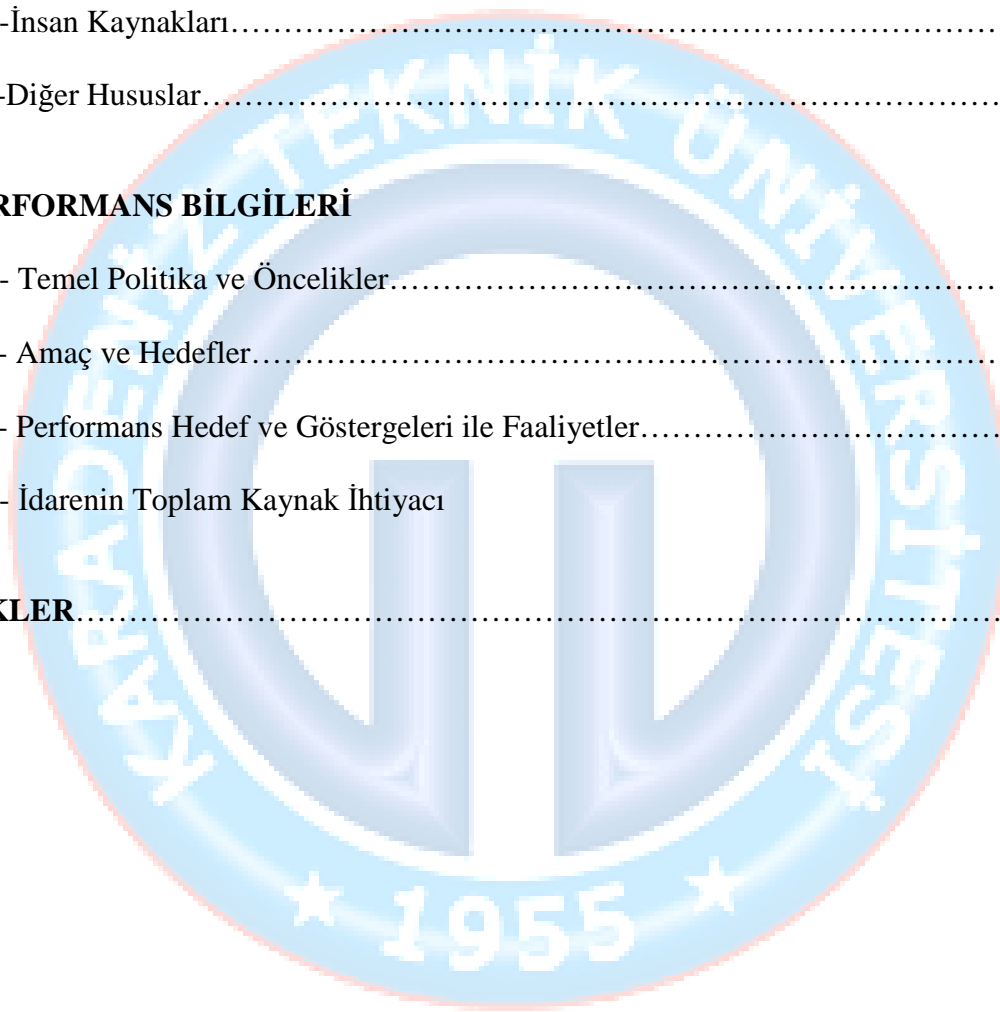
#### I- GENEL BİLGİLER

A-Yetki, Görev ve Sorumluluklar .....	3
B-Teşkilat Yapısı .....	13
C-Fiziksel Kaynaklar.....	14
D-İnsan Kaynakları.....	18
E-Diğer Hususlar.....	20

#### II- PERFORMANS BİLGİLERİ

A- Temel Politika ve Öncelikler.....	21
B- Amaç ve Hedefler.....	22
C- Performans Hedef ve Göstergeleri ile Faaliyetler.....	27
D- İdarenin Toplam Kaynak İhtiyacı	69

<b>111-EKLER</b> .....	70
------------------------	----



## ÜST YÖNETİCİ SUNUŞU

5018 sayılı Kamu Mali Yönetimi ve Kontrol Kanunu, mali yönetim ve kontrol sistemimizi yeniden yapılandırarak; kamu kaynaklarının kalkınma planları ve programlarda yer alan hedefler doğrultusunda etkin kullanımını, hesap verilebilirliği ve mali saydamlığının sağlanmasını amaçlamıştır.

Performans esaslı bütçeleme sisteminin temel unsurlarını stratejik plan, performans programı ve faaliyet raporları oluşturmaktadır. Stratejik plan ve performans programları, kamu idarelerinin temel politika hedefleri ile bunların kaynak ihtiyaçları arasında bağlantı kurulmasını sağlamaktadır. Öngörülen hedeflere ilişkin gerçekleştirmeler ise faaliyet raporları ile kamuoyuna açıklanmaktadır.

2005 yılında Yükseköğretim Kurulu (YÖK)'nun ilgili yönetmeliği uyarınca "Akademik Değerlendirme ve Kalite Geliştirme Kurulu (ADEK)" oluşturulmuştur. Bunu takiben, Stratejik Planlama Komisyonu kurulmuş ve eğitime başlanmıştır. Tüm birimlerin katılımıyla hazırlanan 2007-2011 dönemini kapsayan stratejik plan, 2006 yılı sonunda tamamlanmıştır. Stratejik plan uygulamasını izleyen ilk iki yıl içinde, KTÜ'den 5 yeni üniversitenin kurularak ayrılmasıyla, 2008 yılında stratejik planlama çalışmaları 2009-2013 yıllarını kapsayacak şekilde yenilenmiştir.

Şeffaflık ve hesap verebilirlik adına yüksek öğretimle ilgili en önemli gündem maddelerinden biri de kalite güvencesi yani akreditasyondur. Rekabet ortamının zorunlu kıldığı kaliteyi arayan ve yaptıklarını sorgulayan bir üniversite için toplam kalite yönetimi vazgeçilmezdir.

Bu bağlamda, Sürmene Deniz Bilimleri Fakültesi Deniz Ulaştırma ve İşletme Mühendisliği Bölümü ile Mühendislik Fakültemizin sekiz bölümü ve Sürmene Abdullah Kanca Meslek Yüksekokulu akredite olmuş ve kalite güvencelerini almışlardır. Ayrıca, Beşikdüzü Meslek Yüksekokulu kalite yönetimi sertifikası almaya hak kazanmış, Tıp, Orman, Fen ve Edebiyat Fakültelerimiz akreditasyonlar için tüm hazırlıkları tamamlamış durumdadır.

Kalite kültürü anlayışını kurumsal bazda sürdürmek isteyen Üniversitemiz, bir dış değerlendirmeye tabi olmak üzere Avrupa Üniversiteler Birliği'nin IEP Programına başvurmuştur. Komisyonun oluşturduğu bir heyet bu yıl Mart ve Eylül aylarında üniversitemizi iki kez ziyaret ederek değerlendirmelerini yapmışlardır.

Üniversitemiz diploma eki ve Avrupa Kredi Transfer Sistemi konusunda son yıllarda yoğun bir çalışma sergileyerek Avrupa Komisyonundan Diploma Eki etiketi alan ülkemizdeki 7 üniversiteden, AKTS etiketi alan ülkemizdeki 2 Avrupa'daki 27 üniversiteden biri olmuştur.

Üniversitemiz 2011 Yılı Performans Programının hazırlanmasında emeği geçenler ile Karadeniz Teknik Üniversitesi'nin gelişmesine ve faaliyetlerin gerçekleşmesine katkı verenlere teşekkür ederim. Saygılarımla.

Prof.Dr. İbrahim ÖZEN

Rektör

## I- GENEL BİLGİLER

20 Mayıs 1955 tarih ve 6594 Sayılı Kanunla kurulmuş olan Karadeniz Teknik Üniversitesi, İstanbul ve Ankara illeri dışında kurulan ilk ve Türkiye'nin dördüncü üniversitesidir.

Kuruluşundan yaklaşık sekiz yıl sonra, 19 Eylül 1963 tarihinde 336 sayılı kanunla Rektörlük ve Fakülte kadroları verilerek Temel Bilimler, İnşaat-Mimarlık, Makina-Elektrik ve Orman Fakülteleri kurulmuştur. Üniversitede eğitim-öğretime ise 2 Aralık 1963 tarihinde Esentepe Mahallesi'ndeki Trabzon Atatürk İlköğretim Okulu'nun İlkokul Binasında başlanmıştır. 1966 yılında Üniversite bugünkü merkez kampüse taşınmıştır. Gelişimini sürdüren Karadeniz Teknik Üniversitesi'ne, 4 Ocak 1973 tarih ve 1659 sayılı Kanunla da Yer Bilimleri ve Tıp Fakültesi kadroları verilmiştir. 1981 yılında 2547 sayılı Yükseköğretim Kanunu'nun çıkarılmasından sonra Üniversite sürekli olarak büyümeye başlamış, buna bağlı olarak yeni fakülte ve bölümler açılmıştır.

Karadeniz Teknik Üniversitesi'nin 54 yıllık tarihinde çok sayıda fakülte adı değişimi yanında bazı bölümlerin değişik fakülteler içinde yer aldığı da görülmüştür. Bugün Mühendislik Fakültesi içinde yer alan Jeoloji Mühendisliği Bölümü, 1965 yılında Temel Bilimler Fakültesi içinde kurulmuş ve aynı yıl içinde eğitim öğretime başlamıştır. Keza, Jeodezi ve Fotogrametri Mühendisliği Bölümü de 1965 yılında İnşaat-Mimarlık Fakültesi içinde kurulmuş ve 3 yıl sonra eğitim-öğretime geçmiştir. Mühendislik-Mimarlık Fakültesi, 2005 yılında Mühendislik ve Mimarlık fakülteleri olarak ikiye ayrılmıştır.

17 Mart 2006 tarih ve 5467 sayılı Kanun ile Rize, Ordu ve Giresun Üniversiteleri, 17 Mayıs 2007 tarih ve 5662 sayılı Kanunla da Artvin Çoruh Üniversitesi, 31 Mayıs 2008 tarihlerinde de Gümüşhane Üniversitesi kurularak son 2 yılda toplam 5 yeni üniversite Karadeniz Teknik Üniversitesi bünyesinden ayrılmıştır. Artık, Karadeniz Teknik Üniversitesi Trabzon iline ait bir üniversite konumuna gelmiştir.

Karadeniz Teknik Üniversitesi, içerisinde bulunduğu coğrafi bölgede yaşayan halkın ihtiyaçlarını göz önüne alarak gelişimine devam etmektedir. Bu amaçla yeni kurulan Diş Hekimliği, Eczacılık, Güzel Sanatlar, Of Teknoloji, İletişim ve Hukuk Fakülteleri Üniversitenin eğitim ve araştırma potansiyelini daha da artırmıştır. Ayrıca 2010 yılı içinde Sağlık Bilimleri Fakültesi ve İlahiyat Fakültesi kurulmuş, Fen-Edebiyat Fakültesi ise Fen Fakültesi ve Edebiyat Fakültesine olarak iki ayrı fakülteye dönüştürülmüştür.

Karadeniz Teknik Üniversitesi bugün, 17 fakülte, 1 Devlet Konservatuarı, 5 enstitü, 3 yüksek okul, 11 meslek yüksekokulu ile yeni bir yapılanmaya kavuşmuştur.

Tablo-1 Fakültelerin Kuruluş ve Eğitim-Öğretime Başlama Tarihleri

Fakülteler	Kuruluş Tarihi	Eğitim-Öğretime Başlama Tarihi
İnşaat Mimarlık	19.09.1963	02. 12. 1963
Temel Bilimler	19.09.1963	Eylül 1971
Makine-Elektrik	19.09.1963	Eylül 1969
Orman	19.09.1963	23.09.1971
Yer Bilimleri	04.01.1971	Eylül 1971
Tıp ve Sağlık Bilimleri	04.01.1971	Eylül 1976
Mühendislik-Mimarlık	20.07.1982	20.07.1982
Tıp	20.07.1982	20.07.1982
Fen-Edebiyat	20.07.1982	20.07.1982
İktisadi ve İdari Bilimler	20.07.1982	20.07.1982
Fatih Eğitim	20.07.1982	20.07.1982
Sürmene Deniz Bilimleri	03.07.1992	03.07.1992
Diş Hekimliği	17.06.2003	25.09.2006
İletişim	17.06.2003	23.09.2007
Eczacılık	02.08.2003	-
Güzel Sanatlar	29.04.2004	23.09.2009
Of Teknik Eğitim	29.04.2004	-
Mühendislik	04.07.2005	04.07.2005
Mimarlık	04.07.2005	04.07.2005
Hukuk	26.12.2007	15.09.2008
Of Teknoloji	13.11.2009	-
Sağlık Bilimleri Fakültesi	01.02.2010	-
Fen Fakültesi	08.04.2010	08.04.2010
Edebiyat Fakültesi	08.04.2010	08.04.2010
İlahiyat Fakültesi	24.05.2010	-

## A-Yetki, Görev ve Sorumluluklar

Anayasanın 130. Maddesinde yer aldığı üzere Yükseköğretim Kurumları “Çağdaş eğitim-öğretim esaslarına dayanan bir düzen içinde milletin ve ülkenin ihtiyaçlarına uygun insan gücü yetiştirmek amacı ile orta öğretime dayalı çeşitli düzeylerde eğitim-öğretim, bilimsel araştırma, yayım ve danışmanlık yapmak, ülkeye ve insanlığa hizmet etmek üzere çeşitli birimlerden oluşan kamu tüzel kişiliğine ve bilimsel özerkliğe sahip kurumlar olarak tanımlanmıştır.

“Yükseköğretim kurumlarının kuruluş ve organları ile işleyişleri ve bunların seçimleri, görev, yetki ve sorumlulukları ”..... Mali kaynakların kullanılması kanunla düzenlenir.” hükmü çerçevesinde düzenlenen ve yürürlükte bulunan 2547 Sayılı Yükseköğretim Kanununun 12. Maddesinde yükseköğretim kurumlarının görevleri;

- a) Çağdaş uygarlık ve eğitim-öğretim esaslarına dayanan bir düzen içinde, toplumun ihtiyaçları ve kalkınma planları ilke ve hedeflerine uygun eğitim-öğretim, bilimsel araştırma, yayım ve danışmanlık yapmak,
- b) Kendi ihtisas gücü ve maddi kaynaklarını rasyonel, verimli ve ekonomik şekilde kullanarak, milli eğitim politikası ve Yükseköğretim Kurulu tarafından yapılan plan ve programlar doğrultusunda, ülkenin ihtiyacı olan dallarda ve sayıda insan gücü yetiştirmek,
- c) Türk toplumunun yaşam düzeyini yükseltici ve kamuoyunu aydınlatıcı bilim verilerini söz, yazı ve diğer araçlarla yaymak,
- d) Örgün, yaygın, sürekli ve açık eğitim yoluyla toplumun özellikle sanayileşme ve tarımda modernleşme alanlarında eğitilmesini sağlamak,
- e) Ülkenin bilimsel, kültürel, sosyal ve ekonomik yönlerden ilerlemesini ve gelişmesini ilgilendiren sorunlarını, diğer kuruluşlarla işbirliği yaparak, kamu kuruluşlarına önerilerde bulunmak suretiyle öğretim ve araştırma konusu yapmak, sonuçlarını toplumun yararına sunmak ve kamu kuruluşlarınca istenecek inceleme ve araştırmaları sonuçlandırarak düşüncelerini ve önerilerini bildirmek,
- f) Eğitim - öğretim ve seferberliği içinde, örgün, yaygın, sürekli ve açık eğitim hizmetini üstlenen kurumlara katkıda bulunacak önlemleri almak,
- g) Yörelerindeki tarım ve sanayinin gelişmesine ve ihtiyaçlarına uygun meslek elemanlarının yetişmesine ve bilgilerinin gelişmesine katkıda bulunmak, sanayi, tarım ve sağlık hizmetleri ile diğer hizmetlerde modernleşmeyi, üretimde artışı sağlayacak çalışma ve programlar yapmak, uygulamak ve yapılanlara katılmak, bununla ilgili kurumlarla işbirliği yapmak ve çevre sorunlarına çözüm getirici önerilerde bulunmak,
- h) Eğitim teknolojisini üretmek, geliştirmek, kullanmak, yaygınlaştırmak,
- i) Yükseköğretimin uygulamalı yapılmasına ait eğitim - öğretim esaslarını geliştirmek, döner sermaye işletmelerini kurmak, verimli çalıştırmak ve bu faaliyetlerin geliştirilmesine ilişkin gerekli düzenlemeleri yapmaktır.

şeklinde belirlenmiştir.

## Üniversite Organları

2547 sayılı Yükseköğretim Kanununun 13 ncü maddesi ile Üniversite organları; Rektör, Senato ve Üniversite Yönetim Kurulu olmak üzere oluşturulmuştur.

### Rektör

Rektör, Profesör akademik unvanına sahip kişiler arasından görevdeki rektörün çağrısı ile toplanacak üniversite öğretim üyeleri tarafından seçilecek adaylar arasından Cumhurbaşkanınca atanır ve görev süresi dört yıl olup iki dönemden fazla rektörlük yapılamaz. Atanma 2547 sayılı kanununun 13. maddesindeki usule göre yapılır.

Rektör, kendisine yardım etmek üzere, Üniversitenin aylıklı profesörleri arasından en çok üç kişiyi rektör yardımcısı olarak beş yıl için atar.

Üniversite tüzel kişiliğini temsil eden Rektörün görev yetki ve sorumlulukları aşağıda belirtilmiştir.

- Üniversite kurullarına başkanlık etmek, yükseköğretim üst kuruluşlarının kararlarını uygulamak, üniversite kurullarının önerilerini inceleyerek karara bağlamak ve bağlı kuruluşlar arasında düzenli çalışmayı sağlamak,
- Her eğitim – öğretim yılı sonunda ve gerektiğinde üniversitenin eğitim – öğretim, bilimsel araştırma ve yayım faaliyetleri hakkında Üniversitelerarası Kurula bilgi vermek,
- Üniversitenin yatırım programlarını, bütçesini ve kadro ihtiyaçlarını, bağlı birimlerinin ve üniversite yönetim kurulu ile senatonun görüş ve önerilerini aldıktan sonra hazırlamak ve yükseköğretim kuruluna sunmak,
- Gerekli gördüğü hallerde üniversiteyi oluşturan kuruluş ve birimlerde görevli öğretim elemanlarının ve diğer personelin görev yerlerini değiştirmek veya bunlara yeni görevler vermek,
- Üniversitenin birimleri ve her düzeydeki personeli üzerinde genel gözetim ve denetim görevi yapmak,
- Bu kanun ile kendisine verilen diğer görevleri yapmaktır.

### Senato

Senato; Rektörün başkanlığında, rektör yardımcıları, dekanlar ve her fakülteden fakülte kurullarınca üç yıl için seçilecek birer öğretim üyesi ile rektörlüğe bağlı enstitü ve yüksekokul müdürlerinden teşekkül eder.

Görevleri;

- Üniversitenin eğitim – öğretim, bilimsel araştırma ve yayım faaliyetlerinin esasları hakkında karar almak,
- Üniversitenin bütününe ilgilendiren kanun ve yönetmelik taslaklarını hazırlamak veya görüş bildirmek,
- Rektörün onayından sonra Resmi Gazete’de yayımlanarak yürürlüğe girecek olan üniversite veya üniversitenin birimleri ile ilgili yönetmelikleri hazırlamak,



- Üniversitenin yıllık eğitim – öğretim programını ve takvimini inceleyerek karara bağlamak,
- Bir sınava bağlı olmayan fahri akademik unvanlar vermek ve fakülte kurullarının bu konudaki önerilerini karara bağlamak,
- Fakülte kurulları ile rektörlüğe bağlı enstitü ve yüksekokul kurullarının kararlarına yapılacak itirazları inceleyerek karara bağlamak,
- Üniversite yönetim kuruluna üye seçmek ve 2547 sayılı Kanunla kendisine verilen diğer görevleri yapmaktır.

### Yönetim Kurulu

Yönetim kurulu, rektörün başkanlığında dekanlardan, üniversiteye bağlı değişik öğretim birim ve alanlarını temsil edecek şekilde senatoca dört yıl için seçilecek üç profesörden oluşur. Ayrıca rektör yardımcıları da oy hakkı olmaksızın yönetim kurulu toplantılarına katılabilirler. Görevleri;

- Yükseköğretim üst kuruluşları ile senato kararlarının uygulanmasında belirlenen plan ve programlar doğrultusunda rektöre yardım etmek,
- Faaliyet plan ve programlarının uygulanmasını sağlamak; üniversiteye bağlı birimlerin önerilerini dikkate alarak yatırım programını, bütçe tasarısı taslağını incelemek ve kendi önerileri ile birlikte rektörlüğe sunmak,
- Üniversite yönetimi ile ilgili rektörün getireceği konularda karar almak,
- Fakülte, enstitü ve yüksekokul kurullarının kararlarına yapılacak itirazları inceleyerek kesin karara bağlamak,
- 2547 Sayılı Kanun ile verilen diğer görevleri yapmaktır.

### Fakülte Organları

2547 sayılı Yükseköğretim Kanununun 16. maddesi ile fakülte organları dekan, fakülte kurulu ve fakülte yönetim kurulu olmak üzere oluşturulmuştur.

### Dekan

Rektörün önereceği, üniversite içinden veya dışından üç profesör arasından Yükseköğretim Kurulunca üç yıl süre ile seçilir ve normal usul ile atanır. Süresi biten dekan yeniden atanabilir. Dekan kendisine çalışmalarına yardımcı olmak üzere fakültenin aylıklı öğretim üyeleri arasından en çok iki kişiyi dekan yardımcısı olarak en çok üç yıl için atar.

Dekanın görev yetki ve sorumlulukları;

- Fakülte kurullarına başkanlık etmek, fakülte kurullarının kararlarını uygulamak ve fakülte birimleri arasında düzenli çalışmayı sağlamak,
- Her öğretim yılı sonunda ve istediğinde fakültenin genel durumu ve işleyişi hakkında rektöre rapor vermek,



- Fakültenin ödenek ve kadro ihtiyaçlarını gerekçesi ile birlikte rektörlüğe bildirmek, fakülte bütçesi ile ilgili öneriyi fakülte yönetim kurulunun da görüşünü aldıktan sonra rektörlüğe sunmak,
- Fakültenin birimleri ve her düzeyindeki personeli üzerinde genel gözetim ve denetim görevini yapmak,
- 2547 Sayılı Kanun ile kendisine verilen diğer görevleri yapmaktır.

Dekan, fakültenin ve bağlı birimlerinin öğretim kapasitesinin rasyonel bir şekilde kullanılmasında ve geliştirilmesinde gerektiği zaman güvenlik önlemlerinin alınmasında, öğrencilere gerekli sosyal hizmetlerin sağlanmasında eğitim-öğretim bilimsel araştırma ve yayım faaliyetlerinin düzenli bir şekilde yürütülmesinde, bütün faaliyetlerinin gözetim ve denetiminin yapılmasında takip ve kontrol edilmesinde ve sonuçlarının alınmasında rektöre karşı birinci derecede sorumludur.

#### **Fakülte Kurulu**

Fakülte kurulu, dekanın başkanlığında fakülteye bağlı bölümlerin başkanları ile varsa fakülteye bağlı enstitü ve yüksekokul müdürlerinden ve üç yıl için fakülte'deki profesörlerin kendi aralarından seçecekleri üç, doçentlerin kendi aralarından seçecekleri iki, yardımcı doçentlerin kendi aralarından seçecekleri bir öğretim üyesinden oluşur.

Görevleri;

- Fakültenin eğitim – öğretim bilimsel araştırma ve yayım faaliyetleri ve bu faaliyetlerle ilgili esasları, plan, program ve eğitim – öğretim takvimini kararlaştırmak,
- Fakülte yönetim kuruluna üye seçmek,
- 2547 sayılı Kanunla verilen diğer görevleri yapmaktır.

#### **Fakülte Yönetim Kurulu**

Fakülte yönetim kurulu, dekanın başkanlığında fakülte kurulunun üç yıl için seçeceği üç profesör, iki doçent ve bir yardımcı doçentten oluşur.

Görevleri;

- Fakülte kurulunun kararları ile tespit ettiği esasların uygulamasında dekana yardım etmek,
- Fakültenin eğitim – öğretim, plan ve programları ile takvimin uygulanmasını sağlamak,
- Fakültenin yatırım, program ve bütçe tasarısını hazırlamak,
- Dekanın fakülte yönetimi ile ilgili getireceği bütün işlerde karar almak,
- Öğrencilerin kabulü, ders intibakları ve çıkarılmaları ile eğitim – öğretim ve sınavlara ait işlemleri hakkında karar vermek,
- 2547 sayılı Kanunla verilen diğer görevleri yapmaktır.

## Enstitü Organları

2547 sayılı Yükseköğretim Kanununun 19. maddesi ile enstitü organları enstitü müdürü, enstitü kurulu ve enstitü yönetim kurulu olmak üzere oluşturulmuştur.

## Enstitü Müdürü

Üç yıl için ilgili fakülte dekanının önerisi üzerine rektör tarafından atanır. Rektörlüğe bağlı enstitülerde bu atama doğrudan rektör tarafından yapılır. Süresi biten müdür tekrar atanabilir. Enstitü müdürünün, enstitüde görevli aylıklı öğretim elemanları arasından üç yıl için atayacağı en çok iki yardımcısı bulunur.

Görevleri;

- Enstitü kurullarına başkanlık etmek, enstitü kurullarının kararlarını uygulamak ve enstitü birimleri arasında düzenli çalışmayı sağlamak,
- Her öğretim yılı sonunda ve istediğinde enstitünün genel durumu ve işleyişi hakkında rektöre rapor vermek,
- Enstitünün ödenek ve kadro ihtiyaçlarını gerekçesi ile birlikte rektörlüğe bildirmek, enstitü bütçesi ile ilgili öneriyi enstitü yönetim kurulunun da görüşünü aldıktan sonra rektörlüğe sunmak,
- Enstitünün birimleri ve her düzeyindeki personeli üzerinde genel gözetim ve denetim görevini yapmak,
- 2547 sayılı Kanun ile kendisine verilen diğer görevleri yapmaktır.

## Enstitü Kurulu

Müdürün başkanlığında müdür yardımcıları ve enstitüyü oluşturan anabilim dalı başkanlarından oluşur.

Görevleri;

- Enstitünün, eğitim – öğretim, bilimsel araştırma ve yayım faaliyetleri ve bu faaliyetlerle ilgili esasları plan, program ve eğitim – öğretim takvimini kararlaştırmak,
- Enstitü yönetim kuruluna üye seçmek,
- 2547 sayılı Kanunla verilen diğer görevleri yapmaktır.

## Enstitü Yönetim Kurulu

Müdürün başkanlığında müdür yardımcıları, müdürce gösterilecek altı aday arasında enstitü kurulu tarafından üç yıl için seçilecek üç öğretim üyesinden oluşur.

Görevleri;

- Enstitü kurulunun kararları ile tespit ettiği esasların uygulamasında dekana yardım etmek,
- Enstitünün eğitim – öğretim, plan ve programları ile takvim uygulamasını sağlamak,
- Enstitünün yatırım, program ve bütçe tasarısını hazırlamak,
- Enstitü müdürünün enstitü yönetimi ile ilgili getireceği bütün işlerde karar almak,

- Öğrencilerin kabulü, ders intibakları ve çıkarılmaları ile eğitim – öğretim ve sınavlara ait işlemleri hakkında karar vermek,
- 2547 Sayılı Kanunla verilen diğer görevleri yapmaktır.

### **Yüksekokul Organları**

2547 sayılı Yükseköğretim Kanununun 20. maddesi ile Yüksekokul organları, Yüksekokul Müdürü, Yüksekokul Kurulu ve Yüksekokul Yönetim Kurulu olmak üzere oluşturulmuştur.

### **Yüksekokul Müdürü**

Yüksekokul Müdürü, üç yıl için ilgili fakülte dekanının önerisi üzerine rektör tarafından atanır. Rektörlüğe bağlı yüksekokullarda bu atama doğrudan rektör tarafından yapılır. Süresi biten müdür tekrar atanabilir. Yüksekokul Müdürünün, okulda görevli aylıklı öğretim elemanları arasından üç yıl için atayacağı en çok iki yardımcısı bulunur.

Görevleri;

- Yüksekokul kurullarına başkanlık etmek, yüksekokul kurullarının kararlarını uygulamak ve yüksekokul birimleri arasında düzenli çalışmayı sağlamak,
- Her öğretim yılı sonunda ve istediğinde yüksekokulun genel durumu ve işleyişi hakkında rektöre rapor vermek,
- Yüksekokulun ödenek ve kadro ihtiyaçlarını gerekçesi ile birlikte rektörlüğe bildirmek, yüksekokul bütçesi ile ilgili öneriyi yüksekokul yönetim kurulunun da görüşünü aldıktan sonra rektörlüğe sunmak,
- Yüksekokulun birimleri ve her düzeyindeki personeli üzerinde genel gözetim ve denetim görevini yapmak,
- 2547 sayılı Kanun ile kendisine verilen diğer görevleri yapmaktır.

### **Yüksekokul Kurulu**

Müdürün başkanlığında müdür yardımcıları ve okulu oluşturan bölüm veya anabilim dalı başkanlarından oluşur.

Görevleri;

- Yüksekokulun, eğitim – öğretim, bilimsel araştırma ve yayım faaliyetleri ve bu faaliyetlerle ilgili esasları plan, program ve eğitim – öğretim takvimini kararlaştırmak,
- Yüksekokul yönetim kuruluna üye seçmek,
- 2547 sayılı Kanunla verilen diğer görevleri yapmaktır.

### **Yüksekokul Yönetim Kurulu**

Müdürün başkanlığında müdür yardımcıları ile müdürce gösterilecek altı aday arasında yüksekokul kurulu tarafından üç yıl için seçilecek üç öğretim üyesinden oluşur.

Görevleri;

- Yüksekokul kurulunun kararları ile tespit ettiği esasların uygulamasında dekana yardım etmek,
- Yüksekokulun eğitim – öğretim, plan ve programları ile takvim uygulamasını sağlamak,
- Yüksekokulun yatırım, program ve bütçe tasarısını hazırlamak,
- Yüksekokul müdürünün okul yönetimi ile ilgili getireceği bütün işlerde karar almak,
- Öğrencilerin kabulü, ders intibakları ve çıkarılmaları ile eğitim – öğretim ve sınavlara ait işlemleri hakkında karar vermek,
- 2547 Sayılı Kanunla verilen diğer görevleri yapmaktır.

### **Bölüm Başkanlıkları**

Bölüm, bölüm başkanı tarafından yönetilir. Bölüm başkanı; bölümün aylıklı profesörleri, bulunmadığı takdirde doçentleri, doçente bulunmadığı takdirde yardımcı doçentleri arasından fakültelerde dekanca, fakülteye bağlı yüksekokullarda müdürün önerisi üzerine dekanca, rektörlüğe bağlı yüksekokullarda müdürün önerisi üzerine rektörce üç yıl için atanır. Süresi biten başkan tekrar atanabilir.

Görevleri;

Bölüm başkanı, bölümün her düzeyde eğitim – öğretim ve araştırmalarından ve bölüme ait her türlü faaliyetin düzenli ve verimli bir şekilde yürütülmesinden sorumludur.

### **Rektörlük İdari Birimleri**

#### **1-Genel Sekreterlik**

Genel Sekreterlik, bir Genel Sekreter ile en çok iki Genel Sekreter Yardımcısından ve bağlı birimlerden oluşur. Genel Sekreter, Üniversite idari teşkilatının başıdır ve bu teşkilatın çalışmasından rektöre karşı sorumludur. Senato ve yönetim kurulunun oy hakkı olmaksızın raportör üyesidir.

Görevleri;

- Üniversite İdari Teşkilatında bulunan birimlerin verimli, düzenli ve uyumlu şekilde çalışmasını sağlamak,
- Üniversite Senatosu ile Üniversite Yönetim Kurulunda alınan kararların yazılması, korunması ve saklanmasını sağlamak,
- Üniversite Senatosu ile Üniversite Yönetim Kurulunun kararlarını Üniversiteye bağlı birimlere ve ilgili yerlere iletme,
- Üniversite idari teşkilatında görevlendirilecek personel hakkında rektöre öneride bulunmak,
- Basın halkla ilişkiler hizmetinin yürütülmesini sağlamak,
- Rektörlüğün yazışmalarını yürütmek,
- Rektörlüğün protokol, ziyaret ve tören işlerini düzenlemek,
- Rektör tarafından verilecek benzeri görevleri yapmak.

## 2-Strateji Geliştirme Daire Başkanlığı

Strateji Geliştirme Daire Başkanlığının, 5018 ve 5436 sayılı Kanunlarda belirtilen görevleri aşağıdaki gibidir.

- Ulusal kalkınma strateji ve politikaları, yıllık program ve hükümet programı çerçevesinde idarenin orta ve uzun vadeli strateji ve politikalarını belirlemek, amaçlarını oluşturmak üzere gerekli çalışmaları yapmak,
- İdarenin görev alanına giren konularda performans ve kalite ölçütleri geliştirmek ve bu kapsamda verilecek diğer görevleri yerine getirmek,
- İdarenin yönetimi ile hizmetlerin geliştirilmesi ve performansla ilgili bilgi ve verileri toplamak, analiz etmek ve yorumlamak,
- İdarenin görev alanına giren konularda hizmetleri etkileyecek dış faktörleri incelemek, kurum içi kapasite araştırması yapmak, hizmetlerin etkililiğini ve tatmin düzeyini analiz etmek ve genel araştırmalar yapmak,
- Yönetim bilgi sistemlerine ilişkin hizmetleri yerine getirmek,
- Üniversitede Strateji Geliştirme Kurulunun sekretarya hizmetlerini yürütmek,
- Üniversitenin stratejik plan ve performans programının hazırlanmasını koordine etmek ve sonuçlarının konsolide edilmesi çalışmalarını yürütmek,
- İzleyen iki yılın bütçe tahminlerini de içeren idare bütçesini, stratejik plan ve yıllık performans programına uygun olarak hazırlamak ve idare faaliyetlerinin bunlara uygunluğunu izlemek ve değerlendirmek,
- Mevzuatı uyarınca belirlenecek bütçe ilke ve esasları çerçevesinde, ayrıntılı harcama programı hazırlamak,
- Bütçe kayıtlarını tutmak, bütçe uygulama sonuçlarına ilişkin verileri toplamak, değerlendirmek ve bütçe kesin hesabı ile mali istatistikleri hazırlamak,
- İlgili mevzuatı çerçevesinde idare gelirlerini tahakkuk ettirmek, gelir ve alacaklarının takip ve tahsil işlemlerini yürütmek,
- Genel bütçe kapsamı dışında kalan idarelerde muhasebe hizmetlerini yürütmek,
- Harcama birimleri tarafından hazırlanan birim faaliyet raporlarını da esas alarak idarenin faaliyet raporunu hazırlamak,
- Üniversitenin mülkiyetinde veya kullanımında bulunan taşınır ve taşınmazlara ilişkin icmal cetvellerini düzenlemek,
- Üniversitenin yatırım programının hazırlanmasını koordine etmek, uygulama sonuçlarını izlemek ve yıllık yatırım değerlendirme raporunu hazırlamak,
- Üniversitenin, diğer idareler nezdinde takibi gereken mali iş ve işlemlerini yürütmek ve sonuçlandırmak,
- Mali kanunlarla ilgili diğer mevzuatın uygulanması konusunda üst yöneticiye ve harcama yetkililerine gerekli bilgileri sağlamak ve danışmanlık yapmak,
- Ön mali kontrol faaliyetini yürütmek,

- İç kontrol sisteminin kurulması, standartların uygulanması ve geliştirilmesi konularında çalışmalar yapmak; üst yönetimin iç denetimine yönelik işlevinin etkinliğini ve verimliliğini artırmak için gerekli hazırlıkları yapmak,
- Mali konularda üst yönetici tarafından verilecek diğer görevleri yapmak.

### 3-Yapı İşleri ve Teknik Daire Başkanlığı

- Üniversite bina ve tesislerinin projelerini yapmak, ihale dosyalarını hazırlamak, yapı ve onarımla ilgili ihaleleri yürütmek, inşaatları kontrol etmek ve teslim almak, bakım ve onarım işlerini yapmak,
- Kalorifer, kazan dairesi, soğuk oda, jeneratör, havalandırma sistemleri ile telefon santrali, çevre düzenleme ve araç işletme, asansör bakım ve onarımı ile benzer işleri yürütmek.

### 4-Personel Daire Başkanlığı

- Üniversitenin insan gücü planlaması ve personel politikasıyla ilgili çalışmalar yapmak, personel sisteminin geliştirilmesiyle ilgili önerilerde bulunmak,
- Üniversite personelinin atama, özlük ve emeklilik işleriyle ilgili işlemleri yapmak,
- İdari personelin hizmet öncesi ve hizmet içi eğitimi programlarını düzenlemek ve uygulamak,
- Verilecek benzeri görevleri yapmak.

### 5-Bilgi İşlem Daire Başkanlığı

- Üniversitedeki bilgi işlem sistemini işletmek, eğitim, öğretim ve araştırmalara destek olmak,
- Üniversitenin ihtiyaç duyduğu diğer bilgi işlem hizmetlerini yerine getirmek.

### 6-Hukuk Müşavirliği

- Üniversitenin öğrenciler, diğer kişi ve kurumlarla olan anlaşmazlık ve uyuşmazlıklarında adli ve idari mercilerde üniversitenin haklarını savunmak,
- Üniversitenin tasarruflarının yürürlükteki kanunlara uygun olarak icrasında, idareye yardımcı olmak,
- Verilecek benzeri diğer görevleri yerine getirmek.

### 7-Öğrenci İşleri Daire Başkanlığı

- Öğrencilerin yeni kayıt, kabul ve ders durumları ile ilgili gerekli işleri yapmak,
- Mezuniyet, kimlik, burs, mezunların izlenmesi işlemlerini yürütmek,
- Verilecek diğer benzeri görevleri yerine getirmek.



**8-Sağlık, Kültür ve Spor Daire Başkanlığı**

- Öğrencilerin ve personelin, sağlık işleri ve tedavileri ile ilgili hizmetleri yürütmek,
- Öğrencilerin ve personelin barınma, yemek ve benzeri ihtiyaçlarını karşılamak,
- Öğrencilerin ve personelin spor, kültürel ve sosyal ihtiyaçlarını karşılayacak faaliyetleri düzenlemek.

**9-Kütüphane ve Dokümantasyon Daire Başkanlığı**

- Üniversite kütüphanelerinin gerekli her türlü hizmetlerini karşılamak,
- Baskı, film, videobant, mikrofilm gibi kayıt katalogları ve hizmete sunma işlemleri ile bibliyografik tarama çalışmalarını yapmak,

**10- İdari ve Mali İşler Daire Başkanlığı**

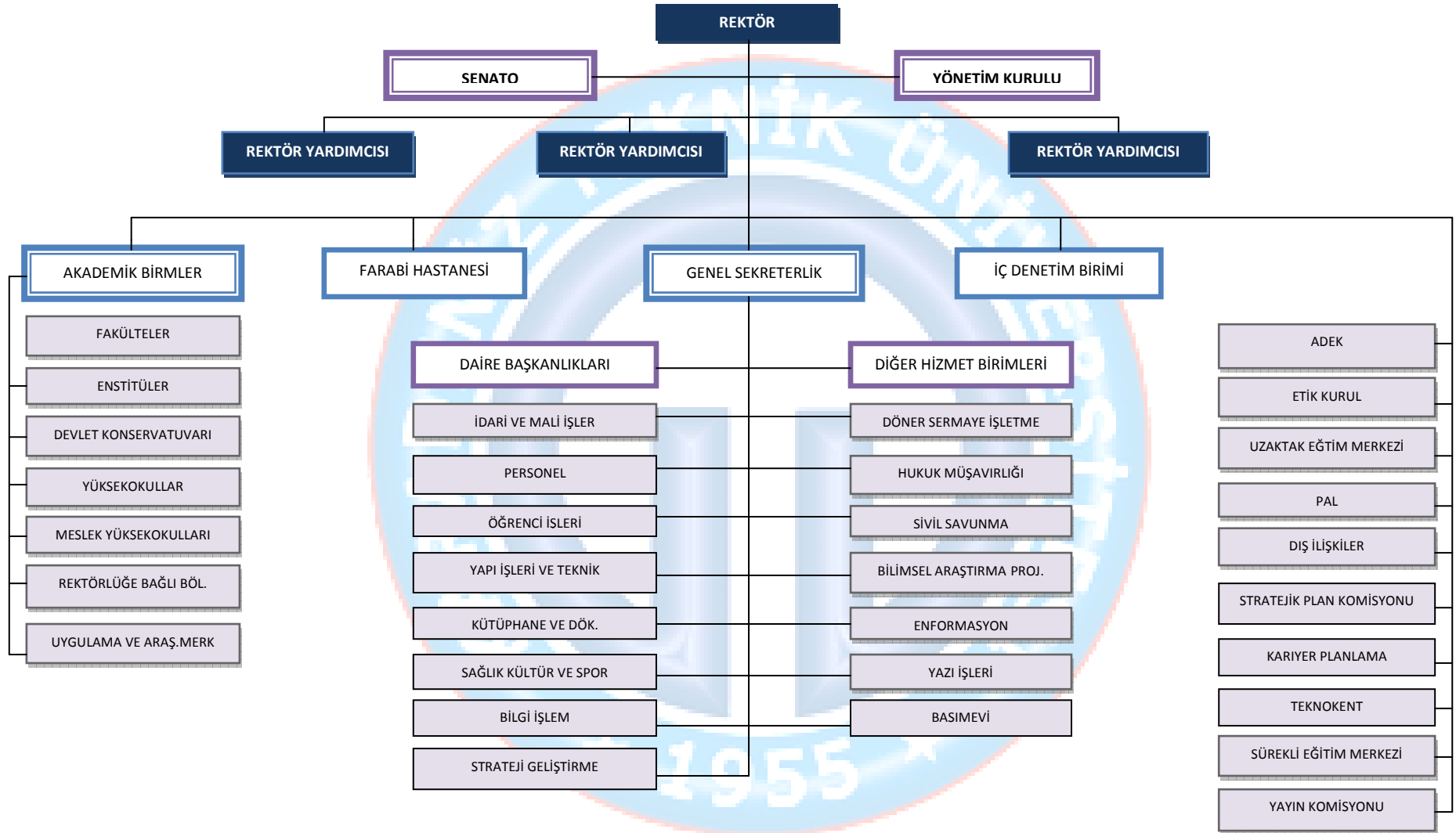
- Araç, gereç ve malzemenin temini ile ilgili hizmetleri yürütmek,
- Temizlik, aydınlatma, ısıtma, bakım, onarım ve benzeri hizmetleri yapmak,
- Basın ve grafik işleri ile evrak, yazı teksir hizmetlerini yerine getirmek,
- Sivil savunma, güvenlik ve çevre kontrolü işlerini yürütmek,
- Verilecek benzeri görevleri yapmak.

**11-İç Denetim Birimi**

- Nesnel risk analizlerine dayanarak kamu idarelerinin yönetim ve kontrol yapılarını değerlendirmek.
- Kaynakların etkili, ekonomik ve verimli kullanılması bakımından incelemeler yapmak ve önerilerde bulunmak.
- Harcama sonrasında yasal uygunluk denetimi yapmak.
- İdarenin harcamalarının, malî işlemlere ilişkin karar ve tasarruflarının, amaç ve politikalara, kalkınma planına, programlara, stratejik planlara ve performans programlarına uygunluğunu denetlemek ve değerlendirmek.
- Malî yönetim ve kontrol süreçlerinin sistem denetimini yapmak ve bu konularda önerilerde bulunmak.
- Denetim sonuçları çerçevesinde iyileştirmelere yönelik önerilerde bulunmak.
- Denetim sırasında veya denetim sonuçlarına göre soruşturma açılmasını gerektirecek bir duruma rastlandığında, ilgili idarenin en üst amirine bildirmek.

**B-Teşkilat Yapısı**





**Organizasyon Şeması**

## C- Fiziksel Kaynaklar

### KAMPÜSLER (YERLEŞKELER)

#### MERKEZ KANUNİ KAMPÜSÜ

Rektörlük  
Mühendislik Fakültesi  
Mimarlık Fakültesi  
Fen Fakültesi  
Edebiyat Fakültesi  
Orman Fakültesi  
İktisadi İdari Bilimler Fakültesi  
Tıp Fakültesi  
Diş Hekimliği Fakültesi  
Eczacılık Fakültesi  
Hukuk Fakültesi  
Yabancı Diller Yüksekokulu  
Sağlık Hizmetleri Meslek Yüksekokulu  
Turizm ve Otelcilik Meslek Yüksekokulu  
Enstitüler  
Uygulama ve Araştırma Merkezleri

#### FATİH KAMPÜSÜ (Söğütlü/Trabzon)

Fatih Eğitim Fakültesi  
İletişim Fakültesi  
Beden Eğitimi ve Spor Yüksekokulu  
Devlet Konservatuvarı  
Trabzon İlahiyat Meslek Yüksekokulu

#### AKÇAABAT KAMPÜSÜ (Trabzon)

Güzel Sanatlar Fakültesi  
Trabzon Meslek Yüksekokulu

#### SÜRMENE ÇAMBURNU KAMPÜSÜ (Trabzon)

Sürmene Deniz Bilimleri Fakültesi  
Abdullah Kanca Meslek Yüksekokulu

#### MUAMMER DERELİ KAMPÜSÜ (Sürmene/Trabzon)

Sürmene Deniz Bilimleri Fakültesi Deniz Ulaştırma İşletme Mühendisliği  
Bölümü

**BEŞİKDÜZÜ KAMPÜSÜ (Beşikdüzü/Trabzon)**

Beşikdüzü Meslek Yüksekokulu

**TRABZON**

Trabzon Sağlık Yüksekokulu

**OF (Trabzon)**

Of Teknoloji Fakültesi

**VAKFIKEBİR (Trabzon)**

Vakfıkebir Meslek Yüksekokulu

**MAÇKA (Trabzon)**

Maçka Meslek Yüksekokulu

**ARSİN (Trabzon)**

Arsin Meslek Yüksekokulu

**Tablo-2 Karadeniz Teknik Üniversitesi Taşınmazlarının Dağılımı**

Yerleşke Adı	Mülkiyet Durumuna Göre Taşınmaz Alanı (m2)			Toplam (m2)
	Üniversite	Maliye Haz.	Diğer	
Merkez Kanuni	62.534,70	963.256,91		1.025.791,61
Sahil Tesisleri		67.683,00		67.683,00
Fatih	224.614,69			224.614,69
Sürmene Çamburnu	20.496,22			20.496,22
Sürmene Muammer Dereli		14.370,00		14.370,00
Of	4.573,00	26.896,52	1.535,00	33.004,52
Beşikdüzü		17.000,00		17.000,00
Akçaabat	5.730,00			5.730,00
Trabzon (Sağlık Yüksekokulu)			8.500,00	8.500,00
Maçka			2.293,00	2.293,00
Arsin		11.024,63		11.023,63
Vakfıkebir		4.485,00		4.485,00

Tablo-3 Karadeniz Teknik Üniversitesi Kapalı Alanların Dağılımı

BİRİMLER	İDARİ BİNALAR	EĞİTİM ALANLARI		SOSYAL ALANLAR	SPOR ALANLARI		TOPLAM
		DERSLİK	LABORA.		AÇIK SPOR TESİS.	KAPALI SPOR TESİS.	
Rektörlük	45392	4680	144	69492	20321	3489	143518
Mühendislik Fak.	42002	9361	14520	734			66617
Fatih Eğt.Fak.	19595	9745	390	5575	1220	2950	39475
Tıp Fak.	8385	2625	2400	170			13580
Diş Hek.Fak.	600	800	1792	228			3420
Fen-Edebiyat Fak.	15377	3922	4760	171			24230
İletişim fak.Dek.	1500	4500		200			6200
Orman Fak.	6566	1204	3584	240			11594
Sürmene Den.Bil.Fak.	7922	8874	400	2370	748		20314
İktisadi ve İdari Bil.Fak.	8743	3257	250	750			13000
Mimarlık Fak.Dek.	2766	2811	1135				6712
Temel Tıp Bilimleri	1000	200	4314				5514
Yabancı Diller Y.O	424	13600		400			14424
Sağ.Hiz.M.Y.O	340	310	105	62			817
Trabzon M.Y.O	1700	2520	150	120			4490
Vakfikebir M.Y.O	500	3595					4095
Farabi Hastanesi	58600		14500				73100
Beşikdüzü M.Y.O	1600	912	250	224			2986
Trabzon Sağ.Y.O	551	704	200	330		312	2097
Maçka M.Y.O	400	3100	500				4000
Turizm ve Otelcilik M.Y.O	250	90	30	900	392		1662
Güzel Sanatlar Fak.	1850	6500	4000	1000			13350
Eczacılık Fak.	500	5026	2250				7776
<b>GENEL TOPLAM</b>	<b>226563</b>	<b>88336</b>	<b>55674</b>	<b>82966</b>	<b>22681</b>	<b>6751</b>	<b>482971</b>

Kaynak: Yapı İşleri ve Teknik Dairesi Başkanlığı

**Tablo-4 Diğer Fiziksel Kaynaklar Tablosu**

Cinsi	(Adet)
Lojman sayısı	581
Telefon hat sayısı	215
Bilgisayar sayısı	4.715
Yazıcı sayısı	856
Projeksiyon	393
Baskı makinesi	40
Fotokopi makinesi	112
Faks	49
Tarayıcılar	125
Tepegöz	95
Mikroskoplar	561

**Tablo-5 Taşıtlar**

(T) Cetveli Sıra no./Taşıtın cinsi/Diferansiyel	Kullanım Biçimi	Miktarı (adet)
T2-Binek Otomobil-4x2	Bütçe	8
T3-Station-Wagon-4x2	Bütçe	8
T4-Arazi Binek (En az 4, en çok 8 kişilik)-4x4	Bütçe	8
T5-Minibus (Sürücü dahil en fazla 15 kişilik)-4x2	Bütçe	6
T10-Midibus (Sürücü dahil en fazla 26 kişilik)-4x2	Bütçe	3
T11a-Otobüs (Sürücü dahil en az 27 kişilik)-4x2	Bütçe	4
T11b-Otobüs (Sürücü dahil en az 41 kişilik)-	Bütçe	10
T12-Kamyon şasi-kabin tam yüklü ağırlığı en az 3.501 kg-4x2	Bütçe	1
T13-Kamyon şasi-kabin tam yüklü ağırlığı en az 12.000 kg-4x2	Bütçe	2
T15-Ambulans (Tıbbi Donanımlı)-4x2	Bütçe	5
<b>TOPLAM</b>		<b>55</b>

## D- İnsan Kaynakları

Tablo-6 Akademik Personel

	Kadroların Doluluk Oranına Göre			Kadroların İstihdam Şekline Göre	
	Dolu	Boş	Toplam	Devamlı Statü	Kısmi Statü
Profesör	260	38	298	246	14
Doçent	157	288	445	157	
Yrd. Doçent	365	211	576	365	
Öğretim Görevlisi	153	43	196	153	
Okutman	117	40	157	117	
Çevirici	0	2	2	0	
Eğitim- Öğretim Planlamacısı	1	1	2	1	
Araştırma Görevlisi	765	364	1129	765	
Uzman	67	40	107	67	
<b>Toplam</b>	<b>1.885</b>	<b>1.027</b>	<b>2.912</b>	<b>1.871</b>	<b>14</b>

Kaynak: Personel Dairesi Başkanlığı (Veriler Ekim.2010 itibariyledir.)

Tablo-7 Yabancı Uyruklu Akademik Personel

Unvanı	Adet	Ülkesi	Çalıştığı Bölüm
Profesör	6	Azerbaycan-Özbekistan	Mühendislik Fakültesi Fen Fakültesi Fatih Eğitim Fakültesi Güzel Sanatlar Fakültesi
Doçent	2	Azerbaycan	Fen Fakültesi Güzel Sanatlar Fakültesi
Öğretim Görevlisi	1	Azerbaycan	Güzel Sanatlar Fakültesi
Uzman	1	Azerbaycan	Tıp Fakültesi

Kaynak: Personel Dairesi Başkanlığı (Veriler Ekim.2010 tarihi itibariyledir.)

**Tablo-8 İdari Personel**

<b>İdari Personel (Kadroların Doluluk Oranına Göre)</b>			
	Dolu	Boş	Toplam
Genel İdari Hizmetler	648	450	1.098
Sağlık Hizmetleri Sınıfı	438	270	708
Teknik Hizmetleri Sınıfı	243	50	293
Eğitim ve Öğretim Hizmetleri sınıfı			0
Avukatlık Hizmetleri Sınıfı.	2	1	3
Din Hizmetleri Sınıfı	2	1	3
Yardımcı Hizmetli	186	174	360
<b>Toplam</b>	<b>1.519</b>	<b>946</b>	<b>2.465</b>

Kaynak: Personel Dairesi Başkanlığı (Veriler Ekim.2010 tarihi itibariyledir.)

**Tablo-9 Sözleşmeli İdari Personel**

<b>İstihdam Şekli</b>	<b>Adet</b>
657 Sayılı Kanun (4/b)	395
<b>Toplam</b>	<b>395</b>

Kaynak: Personel Dairesi Başkanlığı (Veriler Ekim.2010 tarihi itibariyledir.)

**Tablo-10 İşçiler**

<b>İşçiler (Çalıştıkları Pozisyonlara Göre)</b>	
Sürekli İşçiler	47
Vizeli Geçici İşçiler (adam/ay)	7
Vizesiz işçiler (3 Aylık)	-
<b>Toplam</b>	<b>54</b>

Kaynak: Personel Dairesi Başkanlığı (Veriler Ekim.2010 tarihi itibariyledir.)



## E- Diğer Hususlar

Tablo-12 Öğrenci Sayıları

Birimin Adı	I. Öğretim	II. Öğretim	Genel Toplam
Fakülteler	20.264	11.599	31.863
Yüksekokullar	741	-	741
Enstitüler	3.322	-	3.322
Meslek Yüksekokulları	5.801	2.383	8.184
<b>Toplam</b>	<b>30.128</b>	<b>13.982</b>	<b>44.110</b>

Kaynak: Öğrenci İşleri Daire Başkanlığı (Veriler Ekim.2010 tarihi itibariyledir.)

Tablo-13

Enstitülerdeki Öğrencilerin Yüksek Lisans (Tezli/ Tezsiz) ve Doktora Programlarına Dağılımı				
Birimin Adı	Yüksek Lisans Yapan Sayısı		Doktora Yapan Sayısı	Toplam
	Tezli	Tezsiz		
Fen Bilimleri Enstitüsü	1.301	2	648	1.951
Sosyal Bilimler Enstitüsü	779	293	114	1.186
Sağlık Bilimleri Enstitüsü	115	-	70	185
<b>Toplam</b>	<b>2.195</b>	<b>295</b>	<b>832</b>	<b>3.322</b>

Kaynak: Öğrenci İşleri Daire Başkanlığı (Veriler Ekim.2010 tarihi itibariyledir.)

## II- PERFORMANS BİLGİLERİ

### A- Temel Politika ve Öncelikler

- ✓ Evrensel değerlere sahip olmak, insan haklarına saygı göstermek ve hukukun üstünlüğünü gözetmek
- ✓ Ulusallıkla evrenselliği birlikte düşünmek
- ✓ Türkiye Cumhuriyeti temel değerlerine bağlı olmak
- ✓ Eğitimde kaliteyi gözetmek
- ✓ Araştırmacılığı teşvik etmek
- ✓ Akademik liyakat ve başarıya önem vermek
- ✓ Akademik etik anlayışa sahip olmak
- ✓ Özgürlük ve disiplini birlikte gözetmek
- ✓ Gelişime ve yenilikçiliğe açık olmak
- ✓ Verimliliği ve üretkenliği teşvik etmek
- ✓ Bilgiye dayalı karar vermek ve bilgi toplumuna önderlik etmek
- ✓ Bilimin önderliğine inanmak
- ✓ Toplam kalite yönetimi anlayışını benimsemek
- ✓ Toplum yararına olan her türlü işbirliğine açık olmak
- ✓ Ekip ruhunu benimsemek
- ✓ Kurallara bağlı olmak
- ✓ Kültür ve sanata değer vermek
- ✓ Çevreye duyarlı olmak

### Diğer Hususlar;

Yükseköğretim Kurulu Başkanlığı Tarafından Hazırlanan “Türkiye’nin Yükseköğretim Stratejisi”

- Kalkınma Planları ve Yılı Programı,
- Orta Vadeli Program,
- Orta Vadeli Mali Plan,
- Bilgi Toplumu Stratejisi ve Eki Eylem Planı,

Temelde ise, T.C. Anayasası ve 2547 sayılı Kanun amaçlarımızı ve görevlerimizi ortaya koymaktadır.

## B- Amaç ve Hedefler

### **MİSYON (ÖZGÖREV)**

Ülkenin kalkınmasını etkileyecek araştırmalar yapmak, topluma hizmeti sunarken ülke çıkarını kendi çıkarı önünde tutmak, toplumsal gelişmenin sağlanması amacıyla düşünme, algılama ve sorun çözme yeteneği gelişmiş, Atatürk ilkelerini özümsemiş, iletişim ve etkileşim becerisine sahip, kültür, sanat ve doğaya değer veren evrensel niteliklere sahip bireyler yetiştirmektir.

### **VİZYON (ÖZGÖRÜŞ)**

Ulusal ve uluslar arası bilim ve teknoloji dünyası ile bütünleşmiş, her ortamda aranır nitelikte eleman yetiştirmiş, özgün araştırmalar ve profesyonel hizmet anlayışı ile kabul görmüş bir kurum yaratmaktır

## I. EĞİTİM-ÖĞRETİM KALİTESİNİ ARTIRAN AMAÇLAR

### **1.1 Eğitim- Öğretim Kalitesinin Artırılması**

#### **Stratejik Hedefler;**

- 1.1.1 Öğrencilerin KTÜ'ye giriş puan ortalaması 2 yıl içinde en az % 1 yükseltilecek
- 1.1.2 Sokrates- Erasmus değişim programına katılacak öğrenci sayısı ilk 2 yıl için % 20, bölüm sayısı ise en az bir artırılacak
- 1.1.3 Avrupa Üniversiteler Birliği denetimine bir yıl içinde başvurulacak
- 1.1.4 Plan süresince son teknoloji ile donatılmamış laboratuvar kalmayacak
- 1.1.5 İki yıl içinde stajların sınavı yapılacak
- 1.1.6 Her yıl ÖSS'de ilk 2000'e giren öğrencilere destek sağlanacak
- 1.1.7 Öğrenci kontenjanları her yıl komisyonlar tarafından saptanacak
- 1.1.8 Akredite birim sayısı her yıl artırılacak
- 1.1.9 Akademik birimlerin öğrenim çıktıları bir yıl içinde hazırlanacak
- 1.1.10 Öğrencilerin motivasyonunu artırmak için her yıl geleneksel organizasyonlar yapılacak
- 1.1.11 Lisans düzeyinde başarı notunun artırılması için 2 yıl içinde baraj notu uygulamaya konacak
- 1.1.12 Öğrenci başına düşen bilgisayar sayısı 4 yıl içerisinde iki katına çıkarılacak
- 1.1.13 Öğretim üyesi başına düşen öğrenci sayısı lisans düzeyinde her yıl % 5 azaltılacak
- 1.1.14 Kütüphanenin hizmet sunma süresi iki yılda % 10 artırılacak
- 1.1.15 Öğrenci ve öğretim elemanlarının talep ettiği kitap ve makaleler her yıl basılı veya elektronik olarak karşılanacak
- 1.1.16 Üniversite tarafından basılmış kitap ve ders notlarından öğrencilere dağıtımına bir yıl içinde başlanacak
- 1.1.17 Avrupa ülkelerindeki Türk öğrencilerin Erasmus programı kapsamında KTÜ'de öğrenim görmeleri çalışmaları bir yıl içinde başlatılacak
- 1.1.18 Lisans üstü öğrenci sayısı her yıl %5 artırılacak
- 1.1.19 Plan süresince doktora yaptıran program sayısı artırılacak
- 1.1.20 Her yıl en az bir anabilim dalında Lisansüstü programının açılması sağlanacak
- 1.1.21 AB üniversiteleriyle ortak lisansüstü programlar bir yıl içinde açılacak
- 1.1.22 Eğitim Bilimleri Enstitüsünün 2 yıl içinde kurulması sağlanacak

- 1.1.23 Fen Edebiyat Fakültesi iki yıl içinde Fen ve Edebiyat Fakülteleri olarak ayrılacak
- 1.1.24 Uzaktan eğitim merkezinin faaliyete geçmesine bir yıl içinde başlanacak
- 1.1.25 Türkçe Dil Merkezi plan dönemi içinde kurulacak
- 1.1.26 Alt yapısı tamamlanmış alanlarda yeni akademik birimler kurulacak
- 1.1.27 Öğrenci memnuniyeti her yıl artırılacak
- 1.1.28 Kısmi zamanlı çalışan öğrencilerden yapılan kesintilerin azaltılması için ivedilikle çaba harcanacak

## 1.2 Akademik kadronun niteliğini artırmak

### Stratejik Hedefler;

- 1.2.1 Öğretim üye sayısı kriterlere uygun şekilde her yıl artırılacak
- 1.2.2 Ders veren öğretim elemanlarına “*eğiticilerin eğitimi*” semineri verilecek
- 1.2.3 Nitelikli yabancı uyruklu öğretim elemanı sayısı her yıl artırılacak
- 1.2.4 Araştırma görevlisi kadrolarının her yıl artırılması için ilgili makamlar düzeyinde çalışmalar yapılacak
- 1.2.5 Akademik personel memnuniyeti her yıl 5 puan artırılacak
- 1.2.6 Öğretim elemanlarının gelirlerinin artırılması için her yıl üst düzeyde çalışmalar sürdürülecek
- 1.2.7 Öğretim elemanlarının yurt dışına gönderilmesine devam edilecek
- 1.2.8 Doktora sonrası yurt dışı burslar için akademik kadro bilgilendirilecek
- 1.2.9 Öğretim elemanlarının bilimsel aktiviteleri ödüllendirilecek
- 1.2.10 Yurt dışındaki akademisyenlerin sabbatikal izinlerini KTÜ’de geçirmeleri için bir yıl içinde girişimler başlatılacak
- 1.2.11 Öğretim elemanlarının ders materyal ve sunumları web sayfalarına aktarılacak

## 2 BİLİMSEL ARAŞTIRMALARA YÖNELİK AMAÇLAR

### Stratejik Hedefler;

- 2.1 Akredite araştırma laboratuvarları kurulmaya devam edilecek
- 2.2 Üniversite düzeyinde öncelikli araştırma konuları belirlenecek
- 2.3 Fakültelerde etik kurullar işler duruma getirilecek, Üniversite etik kurulu oluşturulacak
- 2.4 Inovasyona katkı yapan akademisyenlere her yıl ödül verilecek
- 2.5 Araştırma sonuçlarının ticarileştirilmesi ve ekonomiye kazandırılması ile teknokentte şirket kurulması desteklenecek
- 2.6 Plan süresinde Teknoloji Transfer Merkezi kurulacak
- 2.7 Araştırma sonuçlarının daha geniş kitlelere duyurulmasına bir yıl içinde başlanacak
- 2.8 Yüksek lisans öğrencilerinin ulusal hakemli dergilerde, doktora öğrencilerinin ise uluslararası endeksli dergilerde tez süresince en az bir yayın yapması istenecek
- 2.9 Merkezi kütüphanede bilgiye ulaşım olanaklarının artırılması için her yıl çaba harcanacak
- 2.10 AB yedinci çerçeve programında, DPT, TÜBİTAK, SANTEZ, COST, Milli Savunma Bakanlığı gibi projelerin üniversitemize kazandırılması için her yıl aktif çalışma yapılacak
- 2.11 Akademik birimlerin üretimlerinin sergileneceği ulusal ve uluslar arası toplantılar her yıl desteklenecek
- 2.12 Uygulama Araştırma Merkezlerinin alanlarına ilişkin konularda kamuoyu bilgilendirmeleri yapılacak

### 3 ALTYAPIYA YÖNELİK AMAÇLAR

#### Stratejik Hedefler

- 3.1 İnsan kaynakları projeksiyonu bir yıl içinde hazırlanacak
- 3.2 Eğitim öğretime başlayamayan akademik birimlerde ihtiyaç duyulan akademik ve idari kadro 2 yıl içinde tamamlanacak
- 3.3 Laboratuvarların son teknoloji ile yenilenmesine bir yıl içinde başlanacak
- 3.4 Tüm dersliklerin bilgi teknolojileri ile donatılmaları plan süresince tamamlanacak
- 3.5 Uzaktan eğitim, seminer, konferans, workshop, sergi salonları modernize edilecek
- 3.6 Eğitim-öğretim, araştırma ve idari hizmet verilen binaların onarımları her yıl yapılacak
- 3.7 Plan süresince bilgisayar ağ yapısı bulunmayan veya yenilenmeyen akademik ve idari hizmet binası kalmayacak
- 3.8 İnternet kullanım kapasitesi bir yıl içinde en az 100 mbps'e çıkarılacak
- 3.9 Acil servis binasının yapımına bir yıl içinde başlanacak
- 3.10 Çocuk Hastanesi 2 yıl içinde projelendirilecek
- 3.11 Tıp Fakültesi Temel Tıp Bilimleri yeni binaları 2009 yılı içinde donatılarak hizmete açılacak
- 3.12 Güzel Sanatlar Fakültesi ve Trabzon Meslek Yüksekokulu'nun 2009 yılı içinde Akçaabat'a taşınması sağlanacak
- 3.13 Trabzon Sağlık Yüksek Okulu ve kurulmakta olan Sağlık Bilimleri Fakültesi'nin Kanuni Kampüsündeki inşaatına 2009 yılında başlanacak
- 3.14 Orman Endüstri Mühendisliği Bölümü ek binasının yapımına bir yıl içinde başlanacak
- 3.15 Kongre oteli(öğrenci yurdu), 2 yıl içinde hizmete girecek
- 3.16 Atatürk Kültür Merkezi ve Mahmut Goloğlu Oditoryumu plan dönemi içinde yenilenecek
- 3.17 EYOF kapsamında modern yurtlar ve yemekhane yapılması sağlanacak ve işletilmesi KTÜ bünyesine alınmaya çalışılacak
- 3.18 2011 Olimpik Festivaline kadar spor alanları modernize edilecek
- 3.19 KTÜ Bilgi Sistemi ve güvenlik bilgi sistemi plan dönemi içinde kurulacak
- 3.20 E-üniversite kapsamında otomasyon projesinin yeni yazılımlarla desteklenmesine bir yıl içinde başlanacak
- 3.21 Kanuni ve Fatih kampüsleri plan dönemi içinde modernize edilecek
- 3.22 Fatih Yerleşkesinde bir yıl içinde öğrenci işleri hizmet bürosu kurulacak
- 3.23 Öğrencisi olmayan akademik birim binalarının projelendirilmeleri ve inşaatlarına başlanması plan döneminde gerçekleştirilecek
- 3.24 Arsin Kampüsünün uzun vadeli gelişme planı 2 yıl içinde hazırlanacak
- 3.25 Plan dönemi içinde Of Teknik Eğitim ve Hukuk fakülteleri inşaatları tamamlanacak
- 3.26 Eczacılık Fakültesi inşaatı devam edecek
- 3.27 Tüm akademik ve idari birimlerde, engelliler için gerekli fiziki alt yapı düzenlemeleri plan döneminde tamamlanacak
- 3.28 Ön lisans ve lisans düzeyinde eğitim yapacak akademik birimlerin kurulması için hukuki altyapı çalışmaları bir yıl içinde başlatılacak

#### 4 MALİ KAYNAKLARA YÖNELİK AMAÇLAR

##### *Stratejik Hedefler*

- 4.1. Döner sermaye işletme gelirleri plan dönemi boyunca yükseltilecek
- 4.2. Akademik kadrosu ve fiziki durumu yeterli birimlerde, plan dönemi boyunca II. öğretim ile ekonomik katkı sağlanacak
- 4.3. Öz gelirlerin her yıl artırılması sağlanacak
- 4.4. İki yıl içinde mezunlarla iletişim bürosu kurularak ekonomik katkı alınacak
- 4.5. Sosyal sorumluluk sahibi kişi, kurum ve kuruluşların katkısı alınmaya devam edilecek
- 4.6. Sponsor arayışı her yıl sürdürülecek
- 4.7. Proje tutarlarından üniversiteye katkı aktarılması sağlanacak

#### 5 .KURUMSAL VE TOPLUMSAL İLİŞKİLERE YÖNELİK AMAÇLAR

##### *Stratejik Hedefler;*

- 5.1 Akademik ve idari personel memnuniyeti sürekli yükseltilecek
- 5.2 Toplumsal sorunların çözümüne yönelik proje ve toplantılara plan dönemi boyunca katkıda bulunulacak
- 5.3 Sürekli başarı ve performansı ödüllendirici girişimlerde bulunulacak
- 5.4 Sanayi ve sivil toplum kuruluşları ile devamlı işbirliği geliştirilecek
- 5.5 Bir yıl içinde kurum içi ve kurum dışı bürokrasiyi azaltma yönünde çalışmalar yapılacak
- 5.6 Hizmet sektöründe kaliteyi sürekli artırıcı çalışmalar yapılacak
- 5.7 Yarıyıl sonlarında bilgi teknolojileri kursu düzenlenecek
- 5.8 KTÜ bilgi sistemi plan dönemi içinde kurulacak(KTÜ-BİS)
- 5.9 KTÜ web sayfasında resmi ilan ve ihale duyurularının yapılmasına bir yıl içinde başlanacak
- 5.10 54 yıllık birikimin iki yıl içinde veri tabanında temsil edilmesi çalışmaları başlatılacak
- 5.11 Stratejik Planlama Bürosu bir yıl içinde kurulacak
- 5.12 EYOF sonrası barınma birimlerinin üniversiteye kalması için plan dönemi boyunca çalışmalar yapılacak
- 5.13 Kurumsal aidiyetin sağlanmasına yönelik her yıl çalışma yapılacak

#### 6. SOSYAL, KÜLTÜREL, SPORİF ve ÇEVRESEL AMAÇLAR

##### *Stratejik Hedefler;*

- 6.1 Yeni kayıt yaptıran öğrencilerin uyum programı her yıl bölümlerce organize edilecek
- 6.2 Öğrenci Evi'nde sosyal ve kişisel etkinlikler düzenlenmeye devam edilecek
- 6.3 Öğrencilerin sosyalleşmesi, ders dışı zamanlarını değerlendirmesi, iletişim ve etkileşimde başarılı olmaları için kulüp kurmaları plan süresince desteklenecek
- 6.4 Akademik birimler arası ve üniversitelerarası sosyal, kültürel ve sportif öğrenci etkinlikleri sürekli düzenlenecek
- 6.5 Teknik geziler plan süresince artırılacak
- 6.6 Sosyal becerilerin geliştirilmesi için her yıl seminer çalışmaları yapılacak
- 6.7 Spor ve sanat dallarında her yıl kurslar açılacak



- 6.8 Fiziksel ve ruhsal gelişmelere katkı yapacak organizasyonlar sürekli hale getirilecek
- 6.9 Her yıl Kariyer ve CV toplantıları düzenlenmesi gerçekleştirilecek
- 6.10 Yabancı uyruklu öğrenciler için her yıl kültürel etkinlik organizasyonu düzenlenecek
- 6.11 Personel dayanışması ve motivasyonu için organizasyonlar yapılacak
- 6.12 Personel ve öğrenci memnuniyetini belirlemek için sürekli anket çalışması yapılacak
- 6.13 KTÜ'yü tanıttak organizasyonlara sürekli katılınacak
- 6.14 Kanuni ve Fatih kampüslerinde çevre düzenleme çalışmaları sürdürülecek
- 6.15 Arsin Kampüsü için master planı hazırlanacak
- 6.16 Geleneksel organizasyonların yapılması ve sürdürülmesi teşvik edilecek

## 7. PAYDAŞLARLA İŞBİRLİĞİNE YÖNELİK AMAÇLAR

### **Stratejik Hedefler;**

- 7.1 Mezun bilgi sistemi 2 yıl içinde kurulacak
- 7.2 Mezunlara hayat boyu eğitim verilmesi için kurs, seminer gibi faaliyetler düzenlenecek
- 7.3 Her akademik birimde sektör danışma birimi bir yıl içinde kurulacak
- 7.4 Öğrenci Konseyi, Sendika, Mezun dernekleri ve vakıflar ile işbirliği projeleri her yıl geliştirilecek
- 7.5 Avrupa Gençlik Olimpiyatı için yardım gönüllüleri ekibi oluşturulacak
- 7.6 Her yıl paydaşların özgün çözüm önerilerini içeren projelerin hayata geçirilmesi durumunda kendilerine destek verilecek
- 7.7 Mezunların kütüphaneden ve sosyal tesislerden yararlanmaları bir yıl içinde sağlanacak
- 7.8 Akademik birimlerin mezun dernekleri kurması teşvik edilecek
- 7.9 Emekli bilgi sistemi 3 yıl içinde kurulacak
- 7.10 Liseler ve dershaneler ile KTÜ mezunu öğretmenlerle sürekli işbirliği içinde olunacak



## C- Performans Hedef ve Göstergeleri ile Faaliyetler

Üniversitemiz 2011 Yılı Performans Programının hazırlanması için belirlenen öncelikli stratejik hedeflere bağlı olarak aşağıda açıklaması yapılan performans hedefleri, performans hedeflerine ne derece ulaşıldığını ölçecek performans göstergeleri ve performans hedeflerini gerçekleştirmek üzere yürütülecek faaliyetler belirlenmiştir.

Performans hedefleri, stratejik planın elverdiği ölçüde az sayıda ve genel nitelikte belirlenmeye çalışılmıştır. Performans göstergelerinin belirlenmesinde Üniversitemiz Akademik Değerlendirme ve Kalite Geliştirme Kurulunca tespit edilen ve 2006 yılından itibaren birimlere de takip ettirilen göstergelerden mümkün olduğunca faydalanılmıştır. Bu göstergelerin yeterli olmadığı durumlarda performans hedeflerini ölçebilecek ve izlenilebilecek başka göstergelerde belirlenmeye çalışılmıştır.

Performans hedeflerinin ve faaliyetlerin belirlenmesinde, özellikle bütçe kaynaklarının faaliyet maliyetlerine dahil edilmesi gibi bir çaba içine girilmeden, öncelikler çerçevesinde ve performans için anlamlı olabilecek belirlemeler yapılmaya çalışılmıştır.

**Performans Hedefi-1:** Değişim programlarından faydalanan öğrenci sayısı artırılabacaktır.

**Performans Hedefinin Belirlenmesinin Nedenleri:** Değişim programlarının sağladığı imkanlar ile öğrenci ve akademik personelin kişisel gelişimlerinin artırılması, nitelikli eğitim-öğretim ve araştırmaların yapılması ve daha iyi ortamlardan yararlanabilmeleri ancak birçok araştırma merkezi ve üniversite ile işbirliğinin artırılması ve bu işbirliğinden yararlanacakların sayısının artırılması ile mümkün olmaktadır.

### Performans Göstergeleri:

- ✓ (lisans programlarına giden öğrenci sayısı/toplam lisans öğrenci sayısı)\*100
- ✓ (yüksek lisans programlarına giden öğrenci sayısı/toplam yüksek lisans öğrenci sayısı)\*100
- ✓ (doktora programlarına giden öğrenci sayısı/ toplam doktora öğrenci sayısı)\*100

### Faaliyetler :

- ✓ Sokrates Erasmus değişim programı faaliyeti
- ✓ Farabi değişim programı faaliyeti

**Performans Hedefi-2:** Laboratuvarlar günün teknolojisi ile yenilenecektir.

**Performans Hedefinin Belirlenmesinin Nedenleri:** Eğitim-öğretimin etkin ve verimli bir şekilde yapılması derslik, laboratuvar, atölye gibi ortamların modern eğitim-öğretim araç ve gereçler ile donatılmış olmasına bağlıdır. Bu nitelikte laboratuvar imkanları sağlanması için her yıl belirlenen plan dahilinde gerekli iyileştirme çalışmaları yapılmaktadır.

### Performans Göstergeleri:

- ✓ Toplam laboratuvar sayısı
- ✓ Toplam laboratuvar alanı/ toplam öğrenci sayısı

### Faaliyetler :

- ✓ Laboratuvarların bakım onarım ve donanımlarının temini faaliyeti

**Performans Hedefi-3:** Kütüphanenin hizmet sunduğu kaynakların artırılması sağlanacaktır.

**Performans Hedefinin Belirlenmesinin Nedenleri:** Üniversite ve çevresinden gelen bilgi ihtiyaçlarının karşılanması, Üniversite mensuplarının ve araştırmacıların gereksinimleri doğrultusunda bilgi ve belgeye kolay erişebilmeleri Kütüphanecilik hizmetlerinin etkin ve verimli bir şekilde sunulması ile mümkün olmaktadır. Bu amaçla gerekli bilgi kaynaklarının ihtiyaç doğrultusunda artırılması gerekmektedir.

**Performans Göstergeleri:**

- ✓ Değerlendirme yılı içinde abone olunan veri tabanı sayısı
- ✓ Değerlendirme yılı içinde abone olunan basılı dergi sayısı
- ✓ Değerlendirme yılı içinde ulaşılabilen tam metin elektronik dergi sayısı
- ✓ Üniversite kütüphanesindeki basılı ve elektronik toplam kitap sayısı/öğrenci sayısı

**Faaliyetler :**

- ✓ Kütüphane hizmetleri faaliyeti

**Performans Hedefi-4:** Lisansüstü öğrenci sayısı artırılabacaktır.

**Performans Hedefinin Belirlenmesinin Nedenleri:** Eğitim-öğretimin etkin ve verimli bir şekilde yapılması diğer şartların yanında nitelikli bir akademik kadronun yetiştirilmesine bağlıdır. Bu nedenle lisansüstü eğitim-öğretime gereken önem verilerek lisansüstü program ve öğrenci sayılarının bu doğrultuda artırılması gerekmektedir.

**Performans Göstergeleri:**

- ✓ Lisansüstü program sayısı
- ✓ Lisansüstü öğrenci sayısı
- ✓ (yüksek lisans programlarına kabul edilen öğrenci sayısı/ yüksek lisans programlarına başvuran öğrenci sayısı)\*100
- ✓ (doktora programlarına kabul edilen öğrenci sayısı/doktora programlarına başvuran öğrenci sayısı)\*100

**Faaliyetler :**

- ✓ Lisansüstü eğitim-öğretim faaliyeti

**Performans Hedefi-5:** Öğrencilere sunulan sosyal hizmetlerin kalitesi artırılabacaktır.

**Performans Hedefinin Belirlenmesinin Nedenleri:** Öğrenci memnuniyetlerinin artırılması beslenme, barınma, sağlık, kültür ve spor gibi faaliyetlerin kaliteli sunulmasına bağlıdır. Bu nedenle bu tür hizmetlerin sunulmasındaki ortamın geliştirilmesi ve hizmet kalitesinin artırılması gerekmektedir.

**Performans Göstergeleri:**

- ✓ (Öğrencilere sunulan yemek servisi sayısının günlük ortalaması/toplam öğrenci sayısı)\*100
- ✓ (Öğrencilere sunulan sağlık hizmeti (vizite) sayısının günlük ortalaması/ toplam öğrenci sayısı)\*100
- ✓ (Yurtlarda kalan öğrenci sayısı/ toplam öğrenci sayısı)\*100
- ✓ Yarı zamanlı çalışan öğrenci sayısı/toplam öğrenci sayısı

**Faaliyetler :**

- ✓ Öğrencilerin beslenme hizmetlerinin karşılanması
- ✓ Öğrencilerin sağlık hizmetlerinin karşılanması
- ✓ Öğrencilerin barınma hizmetlerinin karşılanması
- ✓ Öğrencilerin kültür ve spor faaliyetleri
- ✓ Öğrencilere kısmı zamanlı çalışma imkânı sağlanması
- ✓ Spor tesislerinin bakım ve onarım faaliyeti

**Performans Hedefi-6:** Öğretim elemanlarının yapacakları yayın ve bilimsel faaliyetler artırılabacaktır

**Performans Hedefinin Belirlenmesinin Nedenleri:** Üniversitemizde yapılacak yayın ve bilimsel faaliyetlerin artırılması ve gerekli altyapının hazırlanması ve sürdürülmesi için gerekli çalışmaların yapılması gerekmektedir.

**Performans Göstergeleri:**

- ✓ Tam metin yayın sayısı(SCI-expanded, SCI, SSCI ve AHCI)/Öğretim üyesi sayısı
- ✓ (Yurt içinde sunulan toplam bildiri sayısı/toplam öğretim üyesi sayısı)\*100
- ✓ (Yurt dışında sunulan toplam bildiri sayısı/toplam öğretim üyesi sayısı)\*100
- ✓ Toplam yayın ve bilimsel faaliyet sayısı/öğretim üyesi sayısı

**Faaliyetler :**

- ✓ Öğretim elemanlarının bilimsel çalışmalar kapsamında yurtiçi ve yurtdışı görevlendirme faaliyeti

**Performans Hedefi-7:** Üniversite düzeyinde öncelikli araştırma konuları belirlenip desteklenecektir.

**Performans Hedefinin Belirlenmesinin Nedenleri:** Üniversitemiz araştırma kapasite ve becerisinin gelişmesi ve iyileşmesi için öğretim üyelerimize proje destekleri sağlanacak ve bu desteklerle, bilim literatürüne özgün katkılar sağlamak, ülkemizin öncelikli araştırma alanlarında araştırmalar yaparak teknoloji üretimine ve dolayısıyla rekabet gücüne katkıda bulunmak ve bölgemizin ve ülkemizin sosyo-ekonomik ve kültürel gelişimine katkılar sağlamak amaçlanmıştır. Bu nedenle, yukarıda tanımlanan hedeflere erişebilmek için önceliklerin sağlıklı tespit edilerek, kısıtlı bütçe kaynaklarını etkin ve verimli bir biçimde kullanmak gerekmektedir.

**Performans Göstergeleri:**

- ✓ Öğretim üyesi başına düşen DPT, TÜBİTAK ve diğer kamu finanslı projelerin sayısı(değerlendirme yılı içinde tamamlanan)/öğretim üyesi sayısı
- ✓ Öğretim üyesi başına düşen kurum içi destekli proje sayısı/öğretim üyesi sayısı
- ✓ Öğretim üyesi başına düşen sanayi destekli proje sayısı/ öğretim üyesi sayısı
- ✓ Öğretim üyesi başına düşen toplam proje sayısı/öğretim üyesi sayısı

**Faaliyetler :**

- ✓ Araştırma-geliştirme faaliyeti

**Performans Hedefi-8:**Dersliklerin günün teknolojisine göre modernize edilmesi sağlanacaktır.

**Performans Hedefinin Belirlenmesinin Nedenleri:** Eğitim-öğretimin etkin ve verimli bir şekilde yapılması derslik, laboratuvar, atölye gibi ortamların modern eğitim-öğretim araç ve gereçler ile donatılmış olmasına bağlıdır. Bu nitelikte derslik imkanları sağlanması için her yıl belirlenen plan dahilinde gerekli iyileştirme çalışmalarının yapılması gerekmektedir.

**Performans Göstergeleri:**

- ✓ Toplam derslik sayısı
- ✓ Toplam derslik alanı/toplam öğrenci sayısı
- ✓ Teknolojik donanımlı sınıf oranı %

**Faaliyetler :**

- ✓ Dersliklerin bakım ve onarımı ile diğer teknolojik eksikliklerinin giderilmesi faaliyeti

**Performans Hedefi-9:** Bilgi işlem altyapısı geliştirilecektir

**Performans Hedefinin Belirlenmesinin Nedenleri:** Üniversitemiz bilişim altyapısının teknolojik gelişmeler ve ihtiyaçlar çerçevesinde sürekli olarak geliştirilerek işlemlerin hızlandırılması, bilgiye erişimin kolaylaştırılması, güvenliğin artırılması ve işgücünden tasarruf sağlanması amacıyla her yıl belirlenen plan dahilinde gerekli iyileştirme çalışmalarının yapılması gerekmektedir.

**Performans Göstergeleri:**

- ✓ Web ana sayfasının aldığı yıllık ziyaretçi sayısı
- ✓ Ortalama yıllık internet bağlantı kullanım kapasitesi(Mbps)
- ✓ Ana sunucu web sitesi büyüklüğü (GB)
- ✓ Üniversitedeki toplam bilgisayar uç sayısı

**Faaliyetler :**

- ✓ Bilgi teknolojileri faaliyeti

**Performans Hedefi-10:** Kampüs alt yapılarının ve eskiyen fiziki mekânların iyileştirilmesi sağlanarak modernize edilecektir.

**Performans Hedefinin Belirlenmesinin Nedenleri:** Üniversitemiz kampüslerinin modernizasyonu yanında, 47 yıldır devam eden eğitim-öğretimin yapıldığı fiziki mekanların ve eskiyen diğer alanların imkanlar ölçüsünde sürekli olarak iyileştirilmesi gerekmektedir.

**Performans Göstergeleri:**

- ✓ Fiziki gerçekleşme oranı (altyapı kümülatif gerçekleşme %)
- ✓ Fiziki gerçekleşme oranı (muhtelif işler %)

**Faaliyetler :**

- ✓ Kampüs alt yapısı bakım ve onarımı, yol su ve çevre düzenlemesi faaliyeti
- ✓ Bina ve tesislerin bakım ve onarım faaliyeti

**Performans Hedefi-11:** Eğitim-öğretim alt yapısının ihtiyacı olan yeni bina ve tesisler yapılacaktır.

**Performans Hedefinin Belirlenmesinin Nedenleri:** Üniversitemizde eğitim-öğretimin 47 yıldır sürdürülmekte ve sürekli olarak büyüyüp gelişmektedir. Gelişmeye bağlı olarak yeni kurulan birimlerin faaliyetlerini sürdüreceği yeni bina ve tesislerin yapılması gerekmektedir.

**Performans Göstergeleri:**

- ✓ Fiziki gerçekleşme oranı (devam eden projeler %)

**Faaliyetler :**

- ✓ Eczacılık Fakültesi inşaatı
- ✓ Tıp Fakültesi Poliklinik Uygulama inşaatı
- ✓ Sağlık Bilimleri Fakültesi İnşaatı
- ✓ Orman Fakültesi Orman Endüstri binası inşaatı
- ✓ Mimarlık Fakültesi Ek Bina İnşaatı

**Performans Hedefi-12:** Topluma sunulan sağlık hizmetlerinde kalitenin artırılması hedeflenmektedir.

**Performans Hedefinin Belirlenmesinin Nedenleri:** Eğitim ve araştırma yanında, bölge hastanesi konumuyla Doğu Karadeniz Bölgesinin geniş bir halk kitlesine hizmet veren KTÜ Farabi Hastanesi'ne başvuran hasta sayısında her geçen yıl anlamlı bir çoğalma yaşanmakta, klinik, poliklinik, teşhis ve tedavi üniteleri, akademik ve idari personel ve de fiziki mekân bazında hizmet alanı genişletilmeye çalışılmaktadır. Bölgenin üçüncü basamak düzeyde tek üniversite hastanesi olan Farabi Hastanesi, bir eğitim kuruluşu olmasına karşın, Doğu Karadeniz bölgesinde eksikliği şiddetle hissedilen, ileri ve kaliteli sağlık hizmeti sağlanmasına büyük katkıda bulunarak bölgenin önemli bir eksiğini gidermektedir.

**Performans Göstergeleri:**

- ✓ Farabi hastanesinde hizmet verilen yıllık hasta sayısı/öğretim üyesi sayısı
- ✓ Diş Hekimliği Fakültesinde hizmet verilen hasta sayısı/ öğretim üyesi sayısı
- ✓ Farabi hastanesinde yapılan yıllık ameliyat sayısı/ öğretim üyesi sayısı
- ✓ Diş Hekimliği Fakültesi hasta memnuniyeti (%)

**Faaliyetler :**

- ✓ Sağlık hizmeti faaliyeti
- ✓ Acil servis ve yoğun bakım inşaatı

## PERFORMANS HEDEFİ -1

İdare Adı	Karadeniz Teknik Üniversitesi
-----------	-------------------------------

Amaç	Eğitim-Öğretim Kalitesinin Artırılması
Hedef	Sokrates Erasmus değişim programına katılacak öğrenci sayısı ilk 2 yıl %20, bölüm sayısı ise en az bir artırılabacak

Performans Hedefi-1	Değişim programlarından faydalanan öğrenci sayısı artırılabacaktır
Açıklamalar: Değişim programlarından faydalanan öğrenci ile uluslararası değişim programı kapsamında anlaşmalı ülke ve üniversite sayısının artırılması hedeflenmektedir	

Performans Göstergeleri		2009 (Gerçekleşme)	2010 (Yılsonu tahmini)	2011 (Hedef)
1	Erasmus lisans değişim programlarına giden öğrenci sayısı/toplam lisans öğrenci sayısı*100	0,19	0,31	0,28
2	Farabi lisans değişim programlarına giden öğrenci sayısı/toplam lisans öğrenci sayısı*100		0,19	0,23
3	Erasmus yüksek lisans programlarına giden öğrenci sayısı/toplam yüksek lisans öğrenci sayısı*100	0,57	0,66	1,02
4	Farabi yüksek lisans programlarına giden öğrenci sayısı/toplam yüksek lisans öğrenci sayısı*100		0,04	0,07
5	Doktora programlarına giden öğrenci sayısı/ toplam doktora öğrenci sayısı*100	1,73	1,83	1,76
Açıklama: Erasmus değişim programında lisans düzeyinde olan talepte gidilen üniversitelerdeki derslerin yerel dilde olması nedeniyle bir azalma eğilimi gözlenmektedir. Ancak yüksek lisans ve doktora düzeyinde artış oranının devam edeceği beklenmektedir.				

Faaliyetler	Kaynak İhtiyacı (TL)		
	Bütçe	Bütçe Dışı	Toplam
1 Sokrates Erasmus değişim programı faaliyeti		1.042.730	1.042.730
2 Farabi değişim programı faaliyeti		136.800	136.800
<b>Genel Toplam</b>		<b>1.179.530</b>	<b>1.179.530</b>

## FAALİYET MALİYETLERİ TABLOSU

İdare Adı	38.23 - KARADENİZ TEKNİK ÜNİVERSİTESİ
Performans Hedefi	1 - Değişim programlarından faydalanan öğrenci ve öğretim elemanı sayısı artırılabacaktır
Faaliyet Adı	Sokrates Erasmus değişim programı faaliyeti
Sorumlu Harcama Birimi veya Birimleri	Rektörlük Özel Kalem-(Dış İlişkiler Ofisi)
529.550 Euro, 30.07.2010 tarihli TC.Merkez Bankası döviz satış kuru 1.9691 ile TL.çevrilmiştir. 529,550*1.9691=1.042,736.-TL.	

Ekonomik Kod		Ödenek
01	Personel Giderleri	
02	SGK Devlet Primi Giderleri	
03	Mal ve Hizmet Alım Giderleri	
04	Faiz Giderleri	
05	Cari Transferler	
06	Sermaye Giderleri	
07	Sermaye Transferleri	
08	Borç verme	
<b>Toplam Bütçe Kaynak İhtiyacı</b>		
<b>Bütçe Dışı Kaynak</b>	Döner Sermaye	
	Diğer Yurt İçi	
	Yurt Dışı	1.042.730
<b>Toplam Bütçe Dışı Kaynak İhtiyacı</b>		1.042.730
<b>Toplam Kaynak İhtiyacı</b>		1.042.730



## FAALİYET MALİYETLERİ TABLOSU

İdare Adı	38.23 - KARADENİZ TEKNİK ÜNİVERSİTESİ
Performans Hedefi	1 - Değişim programlarından faydalanan öğrenci ve öğretim elemanı sayısı artırılabacaktır
Faaliyet Adı	Farabi değişim programı faaliyeti
Sorumlu Harcama Birimi veya Birimleri	Rektörlük Özel Kalem-(Dış İlişkiler Ofisi)
<p>Lisans düzeyinde son bir yılda gerçekleştirilen Farabi öğrenci değişim sayılarında lisans öğrenci sayılarındaki artışa paralel bir artış gerçekleştirilmiştir. Henüz yeni bir program olmasına rağmen Karadeniz Teknik Üniversitesi olarak öğrenci gönderimi açısından Türkiye sıralamasında ikinci olmuştur.</p>	

Ekonomik Kod		Ödenek
01	Personel Giderleri	
02	SGK Devlet Primi Giderleri	
03	Mal ve Hizmet Alım Giderleri	
04	Faiz Giderleri	
05	Cari Transferler	
06	Sermaye Giderleri	
07	Sermaye Transferleri	
08	Borç verme	
<b>Toplam Bütçe Kaynak İhtiyacı</b>		
<b>Bütçe Dışı Kaynak</b>	Döner Sermaye	
	Diğer Yurt İçi	136.800
	Yurt Dışı	
<b>Toplam Bütçe Dışı Kaynak İhtiyacı</b>		136.800
<b>Toplam Kaynak İhtiyacı</b>		136.800

## PERFORMANS HEDEFİ -2

İdare Adı	Karadeniz Teknik Üniversitesi
-----------	-------------------------------

Amaç	Eğitim-Öğretim Kalitesinin Artırılması
Hedef	Plan süresince son teknoloji ile donatılmamış laboratuvar kalmayacak

Performans Hedefi-2	Laboratuvarlar günün teknolojisi ile yenilenecektir
Açıklamalar: Öğrenci, araştırma ve bilgisayar laboratuvarlarının günün teknolojisi kullanılarak yenilenmesi ve akredite olabilecek duruma getirilmesi hedeflenmektedir	

Performans Göstergeleri		2009 (Gerçekleşme)	2010 (Yılsonu tahmini)	2011 (Hedef)
1	Laboratuvar sayısı	156	162	177
2	Toplam laboratuvar alanı/ toplam öğrenci sayısı	1,42	1,43	1,47
Açıklama:				

Faaliyetler		Kaynak İhtiyacı (TL)		
		Bütçe	Bütçe Dışı	Toplam
1	Laboratuvarların bakım onarım ve donanımlarının temini faaliyeti	1.875.000		1.875.000
<b>Genel Toplam</b>		<b>1.875.000</b>		<b>1.875.000</b>

## FAALİYET MALİYETLERİ TABLOSU

<b>İdare Adı</b>	<b>38.23 - KARADENİZ TEKNİK ÜNİVERSİTESİ</b>
<b>Performans Hedefi</b>	<b>2- Laboratuvarlar günün teknolojisi ile yenilenecektir</b>
<b>Faaliyet Adı</b>	<b>Laboratuvarların bakım onarım ve donanımlarının temini faaliyeti</b>
<b>Sorumlu Harcama Birimi veya Birimleri</b>	<b>Fakülteler, Yüksekokullar, Meslek Yüksekokulları</b>
<b>Açıklama :</b> Laboratuvarların küçük bakım, onarımları ile cari nitelikli ihtiyaçları için birimlerin bütçe kaynak imkanları çerçevesinde 03-Mal ve hizmet alımları ekonomik kodundan yapılacak alımlar hesaplanmıştır. Laboratuvarların teknolojik donanımları için alınacak makine, teçhizat vb. alımlar ise Rektörlükçe 06-sermaye giderlerinden ayrılacak kaynak doğrultusunda hesaplanmıştır.	

Ekonomik Kod		Ödenek
01	Personel Giderleri	
02	SGK Devlet Primi Giderleri	
03	Mal ve Hizmet Alım Giderleri	125.000
04	Faiz Giderleri	
05	Cari Transferler	
06	Sermaye Giderleri	1.750.000
07	Sermaye Transferleri	
08	Borç verme	
<b>Toplam Bütçe Kaynak İhtiyacı</b>		<b>1.875.000</b>
<b>Bütçe Dışı Kaynak</b>	Döner Sermaye	
	Diğer Yurt İçi	
	Yurt Dışı	
<b>Toplam Bütçe Dışı Kaynak İhtiyacı</b>		
<b>Toplam Kaynak İhtiyacı</b>		<b>1.875.000</b>

## PERFORMANS HEDEFİ -3

İdare Adı	Karadeniz Teknik Üniversitesi
-----------	-------------------------------

Amaç	Eğitim-Öğretim Kalitesinin Artırılması
Hedef	Öğrenci ve öğretim elemanlarının talep ettiği kitap ve makaleler her yıl basılı veya elektronik olarak karşılanacak

Performans Hedefi-3	Kütüphanenin hizmet sunduğu kaynakların artırılması sağlanacaktır
Açıklamalar:	

Performans Göstergeleri		2009 (Gerçekleşme)	2010 (Yılısonu tahmini)	2011 (Hedef)
1	Değerlendirme yılı içinde abone olunan veri tabanı sayısı	57	60	62
2	Değerlendirme yılı içinde abone olunan basılı dergi sayısı	215	182	195
3	Değerlendirme yılı içinde ulaşılabilen tam metin elektronik dergi sayısı	55.900	60.145	60.200
4	Üniversite kütüphanesindeki basılı ve elektronik toplam kitap sayısı/öğrenci sayısı	3,95	6,78	6,76
Açıklama:				

Faaliyetler		Kaynak İhtiyacı (TL)		
		Bütçe	Bütçe Dışı	Toplam
1	Basılı ve elektronik yayın alımı ile veri tabanı aboneliği ihtiyacının karşılanması	1.665.000		1.665.000
<b>Genel Toplam</b>		<b>1.665.000</b>		<b>1.665.000</b>

## FAALİYET MALİYETLERİ TABLOSU

İdare Adı	38.23 - KARADENİZ TEKNİK ÜNİVERSİTESİ
Performans Hedefi	3- Kütüphanenin hizmet sunduğu kaynakların artırılması sağlanacaktır
Faaliyet Adı	Basılı ve elektronik yayın alımı ile veri tabanı aboneliği ihtiyacının karşılanması
Sorumlu Harcama Birimi veya Birimleri	Kütüphane ve Dokümantasyon Dairesi Başkanlığı, Sağlık Kültür ve Spor Daire Başkanlığı
<i>Açıklama :Sermaye giderlerinin kaynak ihtiyacı için Sağlık Kültür ve Spor Daire Başkanlığı bütçesinden 700.000.-TL. kaynak ayrılmıştır.</i>	

Ekonomik Kod		Ödenek
01	Personel Giderleri	466.000
02	SGK Devlet Primi Giderleri	90.000
03	Mal ve Hizmet Alım Giderleri	29.000
04	Faiz Giderleri	
05	Cari Transferler	
06	Sermaye Giderleri	1.100.000
07	Sermaye Transferleri	
08	Borç verme	
<b>Toplam Bütçe Kaynak İhtiyacı</b>		<b>1.665.000</b>
<b>Bütçe Dışı Kaynak</b>	Döner Sermaye	
	Diğer Yurt İçi	
	Yurt Dışı	
<b>Toplam Bütçe Dışı Kaynak İhtiyacı</b>		
<b>Toplam Kaynak İhtiyacı</b>		<b>1.665.000</b>

**PERFORMANS HEDEFİ -4**

İdare Adı	Karadeniz Teknik Üniversitesi
-----------	-------------------------------

Amaç	Eğitim-Öğretim Kalitesinin Artırılması
Hedef	Lisansüstü öğrenci sayısı her yıl %5 artırılabacak

Performans Hedefi-4	Lisansüstü öğrenci sayısı artırılabacaktır
Açıklamalar: Enstitülerin artan taleplere cevap verebilmesi için lisansüstü kontenjanları artırılması hedeflenmektedir	

Performans Göstergeleri		2009 (Gerçekleşme)	2010 (Yılsonu tahmini)	2011 (Hedef)
1	Lisansüstü program sayısı	98	99	101
2	Lisansüstü öğrenci sayısı	3.437	3.393	4.401
3	(Yüksek lisans programlarına kabul edilen öğrenci sayısı/ yüksek lisans programlarına başvuran öğrenci sayısı)*100	41,09	56,52	51,25
4	(Doktora programlarına kabul edilen öğrenci sayısı/doktora programlarına başvuran öğrenci sayısı)*100	53,21	67,05	60
Açıklama:Fen Bilimleri ve Sosyal Bilimler Enstitüsündeki bazı programlar yeni açılan Eğitim Bilimleri Enstitüsüne devredilmiştir				

Faaliyetler		Kaynak İhtiyacı (TL)		
		Bütçe	Bütçe Dışı	Toplam
1	Lisansüstü eğitim-öğretim faaliyeti	12.503.000		12.503.000
<b>Genel Toplam</b>		<b>12.503.000</b>		<b>12.503.000</b>

## FAALİYET MALİYETLERİ TABLOSU

İdare Adı	38.23 - KARADENİZ TEKNİK ÜNİVERSİTESİ
Performans Hedefi	4- Lisansüstü öğrenci sayısı her yıl %5 artırılabak
Faaliyet Adı	Lisansüstü eğitim-öğretim faaliyeti
Sorumlu Harcama Birimi veya Birimleri	Enstitüler
<i>Açıklama :Faaliyetleri sürdüren Fen Bilimleri Enstitüsü, Sosyal Bilimler Enstitüsü, Sağlık Bilimleri Enstitüsü,Eğitim Bilimleri Enstitüsü, Karadeniz Araştırmaları Enstitüsü'ne ayrılan kaynak miktarı toplamından oluşmaktadır.</i>	

Ekonomik Kod		Ödenek
01	Personel Giderleri	10.893.000
02	SGK Devlet Primi Giderleri	1.523.000
03	Mal ve Hizmet Alım Giderleri	87.000
04	Faiz Giderleri	
05	Cari Transferler	
06	Sermaye Giderleri	
07	Sermaye Transferleri	
08	Borç verme	
<b>Toplam Bütçe Kaynak İhtiyacı</b>		<b>12.503.000</b>
<b>Bütçe Dışı Kaynak</b>	Döner Sermaye	
	Diğer Yurt İçi	
	Yurt Dışı	
<b>Toplam Bütçe Dışı Kaynak İhtiyacı</b>		
<b>Toplam Kaynak İhtiyacı</b>		<b>12.503.000</b>



## PERFORMANS HEDEFİ -5

İdare Adı	Karadeniz Teknik Üniversitesi
-----------	-------------------------------

Amaç	Eğitim-Öğretim Kalitesinin Artırılması
Hedef	Öğrenci memnuniyeti her yıl artırılabacak

Performans Hedefi-5	Öğrencilere sunulan sosyal hizmetlerin kalitesi artırılacaktır
Açıklamalar: Öğrencilere sunulan yemek, sağlık, yurt gibi sosyal hizmetlerin kalitesinin artırılması hedeflenmektedir.	

Performans Göstergeleri		2009 (Gerçekleşme)	2010 (Yılsonu tahmini)	2011 (Hedef)
1	(Öğrencilere sunulan yemek servisi sayısının günlük ortalaması/toplam öğrenci sayısı)*100	7,6	6,7	6,8
2	(Öğrencilere sunulan sağlık hizmeti (vizite) sayısının günlük ortalaması/ toplam öğrenci sayısı)*100	8	8	8
3	(Yurtlarda kalan öğrenci sayısı/ toplam öğrenci sayısı)*100	11,6	12,79	13,98
4	Yarı zamanlı çalışan öğrenci sayısı/toplam öğrenci sayısı	0,007	0,007	0,007

Faaliyetler		Kaynak İhtiyacı (TL)		
		Bütçe	Bütçe Dışı	Toplam
1	Öğrencilerin beslenme hizmetlerinin karşılanması	3.133.000		3.133.000
2	Öğrencilerin barınma hizmetlerinin karşılanması	600.000		600.000
3	Öğrencilerin sağlık hizmetlerinin karşılanması	562.000		562.000
4	Öğrencilerin kültür ve spor faaliyetleri	479.000		479.000
5	Öğrencilere kısmi zamanlı çalışma imkânı sağlanması	1.104.000		1.104.000
6	Spor tesislerinin bakım ve onarım faaliyeti	2.000		2.000
<b>Genel Toplam</b>		<b>5.880.000</b>		<b>5.880.000</b>

## FAALİYET MALİYETLERİ TABLOSU

<b>İdare Adı</b>	<b>38.23 - KARADENİZ TEKNİK ÜNİVERSİTESİ</b>
<b>Performans Hedefi</b>	<b>5 - Öğrencilere sunulan sosyal hizmetlerin kalitesi artırılabacaktır</b>
<b>Faaliyet Adı</b>	<b>Öğrencilerin beslenme hizmetlerinin karşılanması</b>
<b>Sorumlu Harcama Birimi veya Birimleri</b>	<b>Sağlık Kültür ve Spor Dairesi Başkanlığı</b>
<i><b>Açıklama :</b> Üniversitemiz Kanuni Kampüsü yemekhanesinde öğle-akşam yemeği, Fatih Eğitim Fakültesi, Sürmene Deniz Bilimleri Fakültesi, Trabzon Sağlık Yüksekokulu, Beşikdüzü Meslek Yüksekokulu ve Abdullah Kanca Meslek Yüksekokulu yemekhanelerinde öğle yemeği olmak üzere 3900 öğrenciye sekiz ay süreyle yemek verilecektir. Ayrıca anılan yemekhanelere malzeme alımı yapılacaktır.</i>	

Ekonomik Kod		Ödenek
01	Personel Giderleri	
02	SGK Devlet Primi Giderleri	
03	Mal ve Hizmet Alım Giderleri	3.133.000
04	Faiz Giderleri	
05	Cari Transferler	
06	Sermaye Giderleri	
07	Sermaye Transferleri	
08	Borç verme	
<b>Toplam Bütçe Kaynak İhtiyacı</b>		<b>3.133.000</b>
<b>Bütçe Dışı Kaynak</b>	Döner Sermaye	
	Diğer Yurt İçi	
	Yurt Dışı	
<b>Toplam Bütçe Dışı Kaynak İhtiyacı</b>		
<b>Toplam Kaynak İhtiyacı</b>		<b>3.133.000</b>

## FAALİYET MALİYETLERİ TABLOSU

İdare Adı	38.23 - KARADENİZ TEKNİK ÜNİVERSİTESİ
Performans Hedefi	5 - Öğrencilere sunulan sosyal hizmetlerin kalitesi artırılabacaktır
Faaliyet Adı	Öğrencilerin barınma hizmetlerinin karşılanması
Sorumlu Harcama Birimi veya Birimleri	Sağlık Kültür ve Spor Dairesi Başkanlığı
<i>Açıklama : Üniversitemiz yurtlarının yakacak ihtiyacı karşılanacaktır.</i>	

Ekonomik Kod		Ödenek
01	Personel Giderleri	
02	SGK Devlet Primi Giderleri	
03	Mal ve Hizmet Alım Giderleri	600.000
04	Faiz Giderleri	
05	Cari Transferler	
06	Sermaye Giderleri	
07	Sermaye Transferleri	
08	Borç verme	
<b>Toplam Bütçe Kaynak İhtiyacı</b>		<b>600.000</b>
<b>Bütçe Dışı Kaynak</b>	Döner Sermaye	
	Diğer Yurt İçi	
	Yurt Dışı	
<b>Toplam Bütçe Dışı Kaynak İhtiyacı</b>		
<b>Toplam Kaynak İhtiyacı</b>		<b>600.000</b>

## FAALİYET MALİYETLERİ TABLOSU

<b>İdare Adı</b>	<b>38.23 - KARADENİZ TEKNİK ÜNİVERSİTESİ</b>
<b>Performans Hedefi</b>	<b>5 - Öğrencilere sunulan sağlık hizmetlerinin kalitesi artırılabacaktır</b>
<b>Faaliyet Adı</b>	<b>Öğrencilerin sağlık hizmetlerinin karşılanması</b>
<b>Sorumlu Harcama Birimi veya Birimleri</b>	<b>Sağlık Kültür ve Spor Dairesi Başkanlığı</b>
<b>Açıklama :</b> Üniversitemiz Sağlık, Kültür ve Spor Daire Başkanlığı öğrenci revirinde kullanılmak üzere tıbbi malzeme ve ilaç alımı ile diş polikliniğinde kullanılan diş ünitesi, sterilizatör, poşetleme ve saf su cihazının bakım ve onarımları yaptırılacaktır.	

Ekonomik Kod		Ödenek
01	Personel Giderleri	
02	SGK Devlet Primi Giderleri	
03	Mal ve Hizmet Alım Giderleri	562.000
04	Faiz Giderleri	
05	Cari Transferler	
06	Sermaye Giderleri	
07	Sermaye Transferleri	
08	Borç verme	
<b>Toplam Bütçe Kaynak İhtiyacı</b>		<b>562.000</b>
<b>Bütçe Dışı Kaynak</b>	Döner Sermaye	
	Diğer Yurt İçi	
	Yurt Dışı	
<b>Toplam Bütçe Dışı Kaynak İhtiyacı</b>		
<b>Toplam Kaynak İhtiyacı</b>		<b>562.000</b>

## FAALİYET MALİYETLERİ TABLOSU

İdare Adı	38.23 - KARADENİZ TEKNİK ÜNİVERSİTESİ
Performans Hedefi	5 - Öğrencilere sunulan kültür ve spor hizmetlerin kalitesi artırılabacaktır
Faaliyet Adı	Öğrencilerin kültür ve spor faaliyetleri
Sorumlu Harcama Birimi veya Birimleri	Sağlık Kültür ve Spor Dairesi Başkanlığı
<p><b>Açıklama :</b> Üniversitemiz öğrencilerinin beden sağlıklarını korumak ve geliştirmek, onlara disiplinle çalışma alışkanlığı kazandırmak, spora ilgi duymalarını sağlamak, enerjilerini bu olumlu yöne yönlendirmek, boş zamanlarını değerlendirme için ilgi duydukları spor dalında çalışmalarını sağlamak, yeni ilgi alanları ile birlikte dinlenme ve eğlenme alışkanlığı kazanmalarını sağlamak, güzel sanatlarla ilgili faaliyetleri izlemelerini, isterlerse bu faaliyetlere katılmalarını da sağlamak amacıyla sportif ve kültürel hizmetler yapılacaktır.</p>	

Ekonomik Kod		Ödenek
01	Personel Giderleri	
02	SGK Devlet Primi Giderleri	
03	Mal ve Hizmet Alım Giderleri	479.000
04	Faiz Giderleri	
05	Cari Transferler	
06	Sermaye Giderleri	
07	Sermaye Transferleri	
08	Borç verme	
<b>Toplam Bütçe Kaynak İhtiyacı</b>		<b>479.000</b>
<b>Bütçe Dışı Kaynak</b>	Döner Sermaye	
	Diğer Yurt İçi	
	Yurt Dışı	
<b>Toplam Bütçe Dışı Kaynak İhtiyacı</b>		
<b>Toplam Kaynak İhtiyacı</b>		<b>479.000</b>

## FAALİYET MALİYETLERİ TABLOSU

İdare Adı	38.23 - KARADENİZ TEKNİK ÜNİVERSİTESİ
Performans Hedefi	5 - Öğrencilere sunulan sosyal hizmetlerin kalitesi artırılabacaktır
Faaliyet Adı	Öğrencilere kısmi zamanlı çalışma imkanı sağlanması
Sorumlu Harcama Birimi veya Birimleri	Sağlık Kültür ve Spor Dairesi Başkanlığı
<p><b>Açıklama :</b> Üniversitemiz başarılı-ihhtiyaçlı öğrencilerini kısmi zamanlı statüde çalıştırarak hem onlara maddi destek sağlayacak hem de onları profesyonel iş yaşamına hazırlayacaktır. Kısmi zamanlı çalışan ve yüksek öğrenim sırasında zorunlu staja tabi tutulan Üniversitemiz öğrencilerinin sosyal güvenlik primi ödemelerine ait maliyet hesaplanmıştır.</p>	

Ekonomik Kod		Ödenek
01	Personel Giderleri	1.024.000
02	SGK Devlet Primi Giderleri	80.000
03	Mal ve Hizmet Alım Giderleri	
04	Faiz Giderleri	
05	Cari Transferler	
06	Sermaye Giderleri	
07	Sermaye Transferleri	
08	Borç verme	
<b>Toplam Bütçe Kaynak İhtiyacı</b>		<b>1.104.000</b>
<b>Bütçe Dışı Kaynak</b>	Döner Sermaye	
	Diğer Yurt İçi	
	Yurt Dışı	
<b>Toplam Bütçe Dışı Kaynak İhtiyacı</b>		
<b>Toplam Kaynak İhtiyacı</b>		<b>1.104.000</b>

## FAALİYET MALİYETLERİ TABLOSU

İdare Adı	38.23 - KARADENİZ TEKNİK ÜNİVERSİTESİ
Performans Hedefi	5 - Öğrencilere sunulan kültür ve spor hizmetlerin kalitesi artırılabacaktır
Faaliyet Adı	Spor tesislerinin bakım ve onarım faaliyeti
Sorumlu Harcama Birimi veya Birimleri	Sağlık Kültür ve Spor Dairesi Başkanlığı, Yapı İşleri ve Teknik Dairesi Başkanlığı

Açıklama :

Ekonomik Kod		Ödenek
01	Personel Giderleri	
02	SGK Devlet Primi Giderleri	
03	Mal ve Hizmet Alım Giderleri	
04	Faiz Giderleri	
05	Cari Transferler	
06	Sermaye Giderleri	2.000
07	Sermaye Transferleri	
08	Borç verme	
<b>Toplam Bütçe Kaynak İhtiyacı</b>		<b>2.000</b>
<b>Bütçe Dışı Kaynak</b>	Döner Sermaye	
	Diğer Yurt İçi	
	Yurt Dışı	
<b>Toplam Bütçe Dışı Kaynak İhtiyacı</b>		
<b>Toplam Kaynak İhtiyacı</b>		<b>2.000</b>



## PERFORMANS HEDEFİ -6

İdare Adı	Karadeniz Teknik Üniversitesi
-----------	-------------------------------

Amaç	Eğitim-Öğretim Kalitesinin (Akademik kadronun niteliğinin) Artırılması
------	--

Hedef	Öğretim elemanlarının bilimsel aktiviteleri ödüllendirilecek
-------	--

Performans Hedefi-6	Öğretim elemanlarının yapacakları yayın ve bilimsel faaliyetler artırılabacaktır
---------------------	--

Açıklama: Öğretim üyelerinin yapacakları ulusal ve uluslararası yayın ve bilimsel faaliyetlerin artırılması hedeflenmektedir

Performans Göstergeleri		2009 (Gerçekleşme)	2010 (Yılısonu tahmini)	2011 (Hedef)
1	Tam metin yayın sayısı(SCI-expanded, SCI, SSCI ve AHCI)/Öğretim üyesi sayısı	0,60	0,65	0,73
2	(Yurt içinde sunulan toplam bildiri sayısı/toplam öğretim üyesi sayısı)*100	69	75	83
3	(Yurt dışında sunulan toplam bildiri sayısı/toplam öğretim üyesi sayısı)*100	53	55	60
4	Toplam yayın ve bilimsel faaliyet sayısı/öğretim üyesi sayısı	3,8	3,9	4,2
Açıklama:				

Faaliyetler	Kaynak İhtiyacı (TL)		
	Bütçe	Bütçe Dışı	Toplam
1 Öğretim elemanlarının bilimsel çalışmalar kapsamında yurtiçi ve yurtdışı görevlendirme faaliyeti	225.000	340.000	565.000
<b>Genel Toplam</b>	<b>225.000</b>	<b>340.000</b>	<b>565.000</b>

## FAALİYET MALİYETLERİ TABLOSU

İdare Adı	38.23 - KARADENİZ TEKNİK ÜNİVERSİTESİ
Performans Hedefi	6- Öğretim elemanlarının yapacakları yayın ve bilimsel faaliyetler artırılabilecektir
Faaliyet Adı	Öğretim elemanlarının bilimsel çalışmalar kapsamında yurtiçi ve yurtdışı görevlendirme faaliyeti
Sorumlu Harcama Birimi veya Birimleri	Fakülteler, Yüksekokullar, Meslek Yüksekokulları
<p><i>Açıklama : Öğretim elemanlarının bilimsel çalışmalar kapsamında yurt içi ve yurt dışı görevlendirmelerinin maliyet hesabında; bütçeden ayrılabilir kaynaklar, döner sermaye desteği ve BAP kapsamında sağlanan destekler ile diğer kaynak imkanları esas alınarak hesaplama yapılmıştır.</i></p>	

Ekonomik Kod		Ödenek
01	Personel Giderleri	
02	SGK Devlet Primi Giderleri	
03	Mal ve Hizmet Alım Giderleri	225.000
04	Faiz Giderleri	
05	Cari Transferler	
06	Sermaye Giderleri	
07	Sermaye Transferleri	
08	Borç verme	
<b>Toplam Bütçe Kaynak İhtiyacı</b>		<b>225.000</b>
<b>Bütçe Dışı Kaynak</b>	Döner Sermaye	190.000
	Diğer Yurt İçi	150.000
	Yurt Dışı	
<b>Toplam Bütçe Dışı Kaynak İhtiyacı</b>		<b>340.000</b>
<b>Toplam Kaynak İhtiyacı</b>		<b>565.000</b>

## PERFORMANS HEDEFİ -7

İdare Adı	Karadeniz Teknik Üniversitesi
-----------	-------------------------------

Amaç	Bilimsel Araştırmalara Yönelik Stratejik Amaçlar
Hedef	Üniversite düzeyinde öncelikli araştırma konuları belirlenecek

Performans Hedefi-7	Üniversite düzeyinde öncelikli araştırma konuları belirlenip desteklenecektir
---------------------	---

Açıklama: Araştırma konularının temel veya uygulamalı olup olmadıklarının saptanarak, bilim, teknoloji ve ekonomiye katkıların belirlenmesi, bölgesel ve ulusal kalkınmadaki yerlerinin ortaya konması sağlanarak; özgün ve yaygın etkisi olabilecek araştırmalar ile bölgesel sosyo-ekonomik araştırmaların özendirilerek desteklenmesi hedeflenmektedir.

Performans Göstergeleri		2009 (Gerçekleşme)	2010 (Yılsonu tahmini)	2011 (Hedef)
1	Öğretim üyesi başına düşen DPT, TÜBİTAK ve diğer kamu finanslı projelerin sayısı/öğretim üyesi sayısı	0,05	0,06	0,07
2	Öğretim üyesi başına düşen kurum içi destekli proje sayısı/öğretim üyesi sayısı	0,43	0,32	0,38
3	Sanayi destekli proje sayısı	5	6	7
4	AB ve diğer uluslar arası kuruluşlarca destekli proje sayısı	7	7	8
5	Öğretim üyesi başına düşen toplam proje sayısı/öğretim üyesi sayısı	0,49	0,39	0,47

Açıklama: Kurum içi destekli projelerde 2010 yılında yeni yapılanmaya gidilerek, devam eden projelerin öncelikle tamamlanarak yeni proje alınmaya imkan tanınması ve proje seçimlerinde öncelikli araştırma konularının seçimi gibi nedenlerden ötürü proje sayısında azalma eğilimi olmuştur. 2011 yılında bu sayının artacağı tahmin edilmektedir.

Faaliyetler		Kaynak İhtiyacı (TL)		
		Bütçe	Bütçe Dışı	Toplam
1	Araştırma-geliştirme faaliyeti	2.826.000		2.826.000
<b>Genel Toplam</b>		<b>2.826.000</b>		<b>2.826.000</b>

## FAALİYET MALİYETLERİ TABLOSU

İdare Adı	38.23 - KARADENİZ TEKNİK ÜNİVERSİTESİ
Performans Hedefi	7- Üniversite düzeyinde öncelikli araştırma konuları belirlenip desteklenecektir
Faaliyet Adı	Araştırma-geliştirme faaliyeti
Sorumlu Harcama Birimi veya Birimleri	Genel Sekreterlik (Bilimsel Araştırmalar Koordinasyon Birimi)
Açıklama :	

Ekonomik Kod		Ödenek
01	Personel Giderleri	
02	SGK Devlet Primi Giderleri	
03	Mal ve Hizmet Alım Giderleri	326.000
04	Faiz Giderleri	
05	Cari Transferler	
06	Sermaye Giderleri	2.500.000
07	Sermaye Transferleri	
08	Borç verme	
<b>Toplam Bütçe Kaynak İhtiyacı</b>		<b>2.826.000</b>
<b>Bütçe Dışı Kaynak</b>	Döner Sermaye	
	Diğer Yurt İçi	
	Yurt Dışı	
<b>Toplam Bütçe Dışı Kaynak İhtiyacı</b>		
<b>Toplam Kaynak İhtiyacı</b>		<b>2.826.000</b>

## PERFORMANS HEDEFİ -8

İdare Adı	Karadeniz Teknik Üniversitesi
-----------	-------------------------------

Amaç	Altyapıya yönelik amaçlar
Hedef	Tüm dersliklerin bilgi teknolojileri ile donatılmaları plan süresince tamamlanacak

Performans Hedefi-8	Dersliklerin günün teknolojisine göre modernize edilmesi sağlanacaktır
Açıklama: Derslik günün teknolojisine göre modernize edilmesi hedeflenmektedir	

Performans Göstergeleri		2009 (Gerçekleşme)	2010 (Yılsonu tahmini)	2011 (Hedef)
1	Toplam derslik sayısı	512	515	530
2	Toplam derslik alanı/toplam öğrenci sayısı	1,9	1,98	2
3	Teknolojik donanımlı sınıf oranı (%)	81	83	85
Açıklama:				

Faaliyetler		Kaynak İhtiyacı (TL)		
		Bütçe	Bütçe Dışı	Toplam
1	Dersliklerin bakım ve onarımı ile diğer teknolojik eksikliklerinin giderilmesi faaliyeti	1.175.000		1.175.000
<b>Genel Toplam</b>		<b>1.175.000</b>		<b>1.175.000</b>

## FAALİYET MALİYETLERİ TABLOSU

İdare Adı	38.23 - KARADENİZ TEKNİK ÜNİVERSİTESİ
Performans Hedefi	8 - Dersliklerin günün teknolojisine göre modernize edilmesi sağlanacaktır
Faaliyet Adı	Dersliklerin bakım ve onarımı ile diğer teknolojik eksikliklerinin giderilmesi faaliyeti
Sorumlu Harcama Birimi veya Birimleri	Fakülteler, Yüksekokullar, Meslek Yüksekokulları

Açıklama :

Ekonomik Kod		Ödenek
01	Personel Giderleri	
02	SGK Devlet Primi Giderleri	
03	Mal ve Hizmet Alım Giderleri	175.000
04	Faiz Giderleri	
05	Cari Transferler	
06	Sermaye Giderleri	750.000
07	Sermaye Transferleri	
08	Borç verme	
<b>Toplam Bütçe Kaynak İhtiyacı</b>		<b>925.000</b>
<b>Bütçe Dışı Kaynak</b>	Döner Sermaye	
	Diğer Yurt İçi	
	Yurt Dışı	
<b>Toplam Bütçe Dışı Kaynak İhtiyacı</b>		
<b>Toplam Kaynak İhtiyacı</b>		<b>925.000</b>

## PERFORMANS HEDEFİ -9

İdare Adı	Karadeniz Teknik Üniversitesi
-----------	-------------------------------

Amaç	Altyapıya yönelik amaçlar
Hedef	E-üniversite kapsamında otomasyon projesinin yeni yazılımlarla desteklenmesine bir yıl içinde başlanacak

Performans Hedefi-9	Bilgi işlem altyapısı geliştirilecektir
Açıklama:	

Performans Göstergeleri		2009 (Gerçekleşme)	2010 (Yılsonu tahmini)	2011 (Hedef)
1	Web ana sayfasının aldığı yıllık ziyaretçi sayısı	12.421.000	13.500.000	15.000.000
2	Ortalama yıllık internet bağlantı kullanım kapasitesi (Mbps)	94	150	200
3	Ana sunucu web sitesi büyüklüğü (GB)	45	50	60
4	Üniversitedeki toplam bilgisayar uç sayısı	5.345	5.400	6.000
Açıklama:				

Faaliyetler		Kaynak İhtiyacı (TL)		
		Bütçe	Bütçe Dışı	Toplam
1	Bilgi teknolojileri faaliyeti	1.247.200		1.247.200
<b>Genel Toplam</b>		<b>1.247.200</b>		<b>1.247.200</b>



## FAALİYET MALİYETLERİ TABLOSU

İdare Adı	38.23 - KARADENİZ TEKNİK ÜNİVERSİTESİ
Performans Hedefi	9 - Bilgi işlem altyapısı geliştirilecektir
Faaliyet Adı	Bilgi teknolojileri faaliyeti
Sorumlu Harcama Birimi veya Birimleri	Bilgi İşlem Dairesi Başkanlığı
<i>Açıklama :Maliyet hesaplamasında; Bilgi İşlem Daire Başkanlığına ayrılan bütçe kaynağı ve yatırım bütçesinden bilgi teknolojilerine ayrılan kaynak esas alınarak belirlenmiştir.</i>	

Ekonomik Kod		Ödenek
01	Personel Giderleri	504.500
02	SGK Devlet Primi Giderleri	108.000
03	Mal ve Hizmet Alım Giderleri	34.700
04	Faiz Giderleri	
05	Cari Transferler	
06	Sermaye Giderleri	600.000
07	Sermaye Transferleri	
08	Borç verme	
<b>Toplam Bütçe Kaynak İhtiyacı</b>		<b>1.247.200</b>
<b>Bütçe Dışı Kaynak</b>	Döner Sermaye	
	Diğer Yurt İçi	
	Yurt Dışı	
<b>Toplam Bütçe Dışı Kaynak İhtiyacı</b>		
<b>Toplam Kaynak İhtiyacı</b>		<b>1.247.200</b>

## PERFORMANS HEDEFİ -10

İdare Adı	Karadeniz Teknik Üniversitesi
-----------	-------------------------------

Amaç	Altyapıya yönelik amaçlar
Hedef	Kanuni ve Fatih Kampüsleri plan dönemi içinde modernize edilecek

Performans Hedefi-10	Kampüs alt yapılarının ve eskiyen fiziki mekânların iyileştirilmesi sağlanarak modernize edilecektir.
Açıklama: Kampüs alt yapılarının ve eskiyen fiziki alanların bakım onarımlarının yapılarak eğitim-öğretim sağlıklı yapılması, çalışma ve sosyal alanlarının iyileştirilmesi hedeflenmektedir.	

Performans Göstergeleri		2009 (Gerçekleşme)	2010 (Yılısonu tahmini)	2011 (Hedef)
1	Kampüs altyapı projesi gerçekleşme yüzdesi	71	100	100
2	Muhtelif işler projesi gerçekleşme yüzdesi	88	100	100
Açıklama: Gerçekleşme yüzdeleri (harcama/program ödeneği ) *100 olarak hesaplanacaktır.				

Faaliyetler		Kaynak İhtiyacı (TL)		
		Bütçe	Bütçe Dışı	Toplam
1	Kampüs alt yapısı bakım ve onarımı, yol su ve çevre düzenlemesi faaliyeti	2.000.000		2.000.000
2	Bina ve tesislerin bakım ve onarım faaliyeti	2.200.000		2.200.000
<b>Genel Toplam</b>		<b>4.200.000</b>		<b>4.200.000</b>

## FAALİYET MALİYETLERİ TABLOSU

İdare Adı	38.23 - KARADENİZ TEKNİK ÜNİVERSİTESİ
Performans Hedefi	10 - Alt yapının ve fiziki mekânların iyileştirilmesi plan dahilinde gerçekleştirilecektir
Faaliyet Adı	Kampüs alt yapısı bakım ve onarımı, yol su ve çevre düzenlemesi faaliyeti
Sorumlu Harcama Birimi veya Birimleri	Yapı İşleri ve Teknik Dairesi Başkanlığı
<i>Açıklama :Kampüs alt yapılarının bakım onarımları ve modernizasyonu ile ilgili Faaliyet maliyetinin hesaplanmasında kaynak maliyet dengesi gözetilerek 2011 mali yılı yatırım bütçesinden ayrılan kaynak esas alınmıştır.</i>	

Ekonomik Kod		Ödenek
01	Personel Giderleri	
02	SGK Devlet Primi Giderleri	
03	Mal ve Hizmet Alım Giderleri	
04	Faiz Giderleri	
05	Cari Transferler	
06	Sermaye Giderleri	2.000.000
07	Sermaye Transferleri	
08	Borç verme	
<b>Toplam Bütçe Kaynak İhtiyacı</b>		<b>2.000.000</b>
<b>Bütçe Dışı Kaynak</b>	Döner Sermaye	
	Diğer Yurt İçi	
	Yurt Dışı	
<b>Toplam Bütçe Dışı Kaynak İhtiyacı</b>		
<b>Toplam Kaynak İhtiyacı</b>		<b>2.000.000</b>

## FAALİYET MALİYETLERİ TABLOSU

İdare Adı	38.23 - KARADENİZ TEKNİK ÜNİVERSİTESİ
Performans Hedefi	10 - Alt yapı fiziki mekân ve alanlarının planlanan bakım ve onarımları yapılacaktır
Faaliyet Adı	Bina ve tesislerin bakım ve onarım faaliyeti
Sorumlu Harcama Birimi veya Birimleri	Yapı İşleri ve Teknik Dairesi Başkanlığı
<i>Açıklama : Bina ve tesislerin büyük onarımlarının yapılması ile ilgili Faaliyet maliyetinin hesaplanmasında, kaynak maliyet dengesi gözetilerek 2011 mali yılı yatırım bütçesinden ayrılan kaynak esas alınmıştır.</i>	

Ekonomik Kod		Ödenek
01	Personel Giderleri	
02	SGK Devlet Primi Giderleri	
03	Mal ve Hizmet Alım Giderleri	
04	Faiz Giderleri	
05	Cari Transferler	
06	Sermaye Giderleri	2.200.000
07	Sermaye Transferleri	
08	Borç verme	
<b>Toplam Bütçe Kaynak İhtiyacı</b>		<b>2.200.000</b>
<b>Bütçe Dışı Kaynak</b>	Döner Sermaye	
	Diğer Yurt İçi	
	Yurt Dışı	
<b>Toplam Bütçe Dışı Kaynak İhtiyacı</b>		
<b>Toplam Kaynak İhtiyacı</b>		<b>2.200.000</b>

## PERFORMANS HEDEFİ -11

İdare Adı	Karadeniz Teknik Üniversitesi
-----------	-------------------------------

Amaç	Eğitim-Öğretim Kalitesinin Artırılması
Hedef	Alt yapısı tamamlanmış alanlarda yeni akademik birimler kurulacak

Performans Hedefi-11	Eğitim-öğretim alt yapısının ihtiyacı olan yeni bina ve tesisler yapılacaktır
<i>Açıklama: 2009 yılında "Derslik ve Merkezi Birimler" projesi kapsamında yürütülen 5sarı inşaat işinden biri (Öğrenci Yurdu) tamamlanmıştır. 2010 yılında yürütülmeye devam edilen 7 inşaat işinden 4 ünün (Hukuk Fakültesi, Tıp Fakültesi Personel ve Öğrenci Yemekhanesi, Tıp Fakültesi Poliklinik Uygulama İnşaatı , Of Teknoloji) yıl sonunda tamamlanması hedeflenmiştir.</i>	

Performans Göstergeleri		2009 (Gerçekleşme)	2010 (Yılsonu tahmini)	2011 (Hedef)
1	Derslik ve Merkezi Birimler Projesi fiziki gerçekleşme oranı (Proje kapsamında yürütülen işlerin fiziki gerçekleşme toplamı/ yürütülen iş sayısı)	66	69	85
<i>Açıklama: 2011 yılında yürütülmesi planlanan işlerden;Eczacılık Fakültesinde %100, Sağlık Bilimleri Fakültesinde %40, Orman Endüstri Mühendisliği Ek Binasında %100, Mimarlık Fakültesi Ek Binasında %100 fiziki gerçekleşme hedeflenmiştir.</i>				

Faaliyetler	Kaynak İhtiyacı (TL)		
	Bütçe	Bütçe Dışı	Toplam
1 Eczacılık Fakültesi İnşaatı	3.000.000		3.000.000
2 Sağlık Bilimleri Fakültesi İnşaatı	1.600.000		1600.000
3 Orman Endüstri Mühendisliği Ek Binası İnşaatı	2.000.000		2.000.000
4 Mimarlık Fakültesi Ek Bina İnşaatı	1.000.000		1.000.000
<b>Genel Toplam</b>	<b>7.600.000</b>		<b>7.600.000</b>

## FAALİYET MALİYETLERİ TABLOSU

İdare Adı	38.23 - KARADENİZ TEKNİK ÜNİVERSİTESİ
Performans Hedefi	11 - Eğitim-öğretim alt yapısının ihtiyacı olan yeni bina ve tesisler yapılacaktır
Faaliyet Adı	Eczacılık Fakültesi İnşaatı
Sorumlu Harcama Birimi veya Birimleri	Yapı İşleri ve Teknik Dairesi Başkanlığı
Açıklama :	

Ekonomik Kod		Ödenek
01	Personel Giderleri	
02	SGK Devlet Primi Giderleri	
03	Mal ve Hizmet Alım Giderleri	
04	Faiz Giderleri	
05	Cari Transferler	
06	Sermaye Giderleri	3.000.000
07	Sermaye Transferleri	
08	Borç verme	
<b>Toplam Bütçe Kaynak İhtiyacı</b>		<b>3.000.000</b>
<b>Bütçe Dışı Kaynak</b>	Döner Sermaye	
	Diğer Yurt İçi	
	Yurt Dışı	
<b>Toplam Bütçe Dışı Kaynak İhtiyacı</b>		
<b>Toplam Kaynak İhtiyacı</b>		<b>3.000.000</b>

## FAALİYET MALİYETLERİ TABLOSU

İdare Adı	38.23 - KARADENİZ TEKNİK ÜNİVERSİTESİ
Performans Hedefi	11 - Eğitim-öğretim alt yapısının ihtiyacı olan yeni bina ve tesisler yapılacaktır
Faaliyet Adı	Sağlık Bilimleri Fakültesi inşaatı
Sorumlu Harcama Birimi veya Birimleri	Yapı İşleri ve Teknik Dairesi Başkanlığı
Açıklama :	

Ekonomik Kod		Ödenek
01	Personel Giderleri	
02	SGK Devlet Primi Giderleri	
03	Mal ve Hizmet Alım Giderleri	
04	Faiz Giderleri	
05	Cari Transferler	
06	Sermaye Giderleri	1.600.000
07	Sermaye Transferleri	
08	Borç verme	
<b>Toplam Bütçe Kaynak İhtiyacı</b>		<b>1.600.000</b>
<b>Bütçe Dışı Kaynak</b>	Döner Sermaye	
	Diğer Yurt İçi	
	Yurt Dışı	
<b>Toplam Bütçe Dışı Kaynak İhtiyacı</b>		
<b>Toplam Kaynak İhtiyacı</b>		<b>1.600.000</b>

## FAALİYET MALİYETLERİ TABLOSU

İdare Adı	38.23 - KARADENİZ TEKNİK ÜNİVERSİTESİ
Performans Hedefi	11 - Eğitim-öğretim alt yapısının ihtiyacı olan yeni bina ve tesisler yapılacaktır
Faaliyet Adı	Orman Endüstri Mühendisliği Ek Binası İnşaatı
Sorumlu Harcama Birimi veya Birimleri	Yapı İşleri ve Teknik Dairesi Başkanlığı

Açıklama :

Ekonomik Kod		Ödenek
01	Personel Giderleri	
02	SGK Devlet Primi Giderleri	
03	Mal ve Hizmet Alım Giderleri	
04	Faiz Giderleri	
05	Cari Transferler	
06	Sermaye Giderleri	2.000.000
07	Sermaye Transferleri	
08	Borç verme	
<b>Toplam Bütçe Kaynak İhtiyacı</b>		<b>2.000.000</b>
<b>Bütçe Dışı Kaynak</b>	Döner Sermaye	
	Diğer Yurt İçi	
	Yurt Dışı	
<b>Toplam Bütçe Dışı Kaynak İhtiyacı</b>		
<b>Toplam Kaynak İhtiyacı</b>		<b>2.000.000</b>



## FAALİYET MALİYETLERİ TABLOSU

İdare Adı	38.23 - KARADENİZ TEKNİK ÜNİVERSİTESİ
Performans Hedefi	11 - Eğitim-öğretim alt yapısının ihtiyacı olan yeni bina ve tesisler yapılacaktır
Faaliyet Adı	Mimarlık Fakültesi Ek Bina İnşaatı
Sorumlu Harcama Birimi veya Birimleri	Yapı İşleri ve Teknik Dairesi Başkanlığı
Açıklama :	

Ekonomik Kod		Ödenek
01	Personel Giderleri	
02	SGK Devlet Primi Giderleri	
03	Mal ve Hizmet Alım Giderleri	
04	Faiz Giderleri	
05	Cari Transferler	
06	Sermaye Giderleri	1.000.000
07	Sermaye Transferleri	
08	Borç verme	
<b>Toplam Bütçe Kaynak İhtiyacı</b>		<b>1.000.000</b>
<b>Bütçe Dışı Kaynak</b>	Döner Sermaye	
	Diğer Yurt İçi	
	Yurt Dışı	
<b>Toplam Bütçe Dışı Kaynak İhtiyacı</b>		
<b>Toplam Kaynak İhtiyacı</b>		<b>1.000.000</b>

## PERFORMANS HEDEFİ -12

İdare Adı	Karadeniz Teknik Üniversitesi
-----------	-------------------------------

Amaç	Kurumsal ve Toplumsal ilişkilere Yönelik Amaçlar
Hedef	Hizmet sektöründe kaliteyi sürekli artırıcı çalışmalar yapılacak

Performans Hedefi-12	Topluma sunulan sağlık hizmetinde kalitenin artırılması hedeflenmektedir
Açıklama:	

Performans Göstergeleri		2009 (Gerçekleşme)	2010 (Yılsonu tahmini)	2011 (Hedef)
1	Farabi hastanesinde hizmet verilen yıllık hasta sayısı/öğretim üyesi sayısı	1.974	2.132	2.303
2	Diş Hekimliği Fakültesinde hizmet verilen hasta sayısı/ öğretim üyesi sayısı	2705	2700	1.800
3	Farabi hastanesinde yapılan yıllık ameliyat sayısı/ öğretim üyesi sayısı	214	211	227
4	Diş Hekimliği Fakültesi hasta memnuniyeti (%)	70,24	.....	85
Açıklama:				

Faaliyetler		Kaynak İhtiyacı (TL)		
		Bütçe	Bütçe Dışı	Toplam
1	Sağlık hizmeti faaliyeti	43.211.000		43.211.000
2	Acil servis ve yoğun bakım inşaatı	1.000.000	2.500.000	3.500.000
<b>Genel Toplam</b>		<b>44.211.000</b>	<b>2.500.000</b>	<b>46.711.000</b>

## FAALİYET MALİYETLERİ TABLOSU

İdare Adı	38.23 - KARADENİZ TEKNİK ÜNİVERSİTESİ
Performans Hedefi	12 - Topluma sunulan sağlık hizmetinde kalitenin artırılması hedeflenmektedir
Faaliyet Adı	Sağlık hizmeti faaliyeti
Sorumlu Harcama Birimi veya Birimleri	Tıp Fakültesi, Sağlık Uygulama ve Araştırma Merkezi, Diş Hekimliği Fakültesi
<i>Açıklama :Sağlık hizmeti faaliyetlerini doğrudan ve dolaylı olarak sürdürmekte olan birimlerin (Tıp Fakültesi, Sağlık Uygulama ve Araştırma Merkezi, Diş Hekimliği Fakültesi.-Tl.) faaliyet maliyetleri hesaplanmıştır.</i>	

Ekonomik Kod		Ödenek
01	Personel Giderleri	34.485.000
02	SGK Devlet Primi Giderleri	8.258.000
03	Mal ve Hizmet Alım Giderleri	468.000
04	Faiz Giderleri	
05	Cari Transferler	
06	Sermaye Giderleri	
07	Sermaye Transferleri	
08	Borç verme	
<b>Toplam Bütçe Kaynak İhtiyacı</b>		<b>43.211.000</b>
<b>Bütçe Dışı Kaynak</b>	Döner Sermaye	
	Diğer Yurt İçi	
	Yurt Dışı	
<b>Toplam Bütçe Dışı Kaynak İhtiyacı</b>		
<b>Toplam Kaynak İhtiyacı</b>		<b>43.211.000</b>

## FAALİYET MALİYETLERİ TABLOSU

İdare Adı	38.23 - KARADENİZ TEKNİK ÜNİVERSİTESİ
Performans Hedefi	12 - Topluma sunulan sağlık hizmetinde kalitenin artırılması hedeflenmektedir
Faaliyet Adı	Acil servis ve yoğun bakım inşaatı
Sorumlu Harcama Birimi veya Birimleri	Sağlık Uygulama ve Araştırma Merkezi, Yapı İşleri Teknik Dairesi Başkanlığı
<i>Açıklama : İnşaatın gerçekleştirilmesi için Özel Bütçe ve Döner sermaye bütçesinden kaynak ayrılmıştır.</i>	

Ekonomik Kod		Ödenek
01	Personel Giderleri	
02	SGK Devlet Primi Giderleri	
03	Mal ve Hizmet Alım Giderleri	
04	Faiz Giderleri	
05	Cari Transferler	
06	Sermaye Giderleri	1.000.000
07	Sermaye Transferleri	
08	Borç verme	
<b>Toplam Bütçe Kaynak İhtiyacı</b>		
<b>Bütçe Dışı Kaynak</b>	Döner Sermaye	2.500.000
	Diğer Yurt İçi	
	Yurt Dışı	
<b>Toplam Bütçe Dışı Kaynak İhtiyacı</b>		3.500.000
<b>Toplam Kaynak İhtiyacı</b>		3.500.000

## İDARE PERFORMANS TABLOSU

İdare Adı	38.23 - KARADENİZ TEKNİK ÜNİVERSİTESİ
-----------	--

PERFORMANS HEDEFİ	FAALİYET	Açıklama	2011					
			Bütçe İçi		Bütçe Dışı		Toplam	
			(TL)	PAY(%)	(TL)	PAY(%)	(TL)	PAY(%)
<b>1</b>		<b>Değişim programlarından faydalanan öğrenci sayısı artırılabacaktır</b>	<b>0,00</b>	<b>0,00</b>	<b>1.179.530,00</b>	<b>29,34</b>	<b>1.179.530,00</b>	<b>0,60</b>
	1	Sokrates Erasmus değişim programı faaliyeti	0,00	0,00	1.042.730,00	25,94	1.042.730,00	0,53
	2	Farabi değişim programı faaliyeti	0,00	0,00	136.800,00	3,40	136.800,00	0,07
<b>2</b>		<b>Laboratuvarlar günün teknolojisi ile yenilenecektir</b>	<b>1.875.000,00</b>	<b>0,97</b>	<b>0,00</b>	<b>0,00</b>	<b>1.875.000,00</b>	<b>0,95</b>
	3	Laboratuvarların bakım onarım ve donanımlarının temini faaliyeti	1.875.000,00	0,97	0,00	0,00	1.875.000,00	0,95
<b>3</b>		<b>Kütüphanenin hizmet sunduğu kaynakların artırılması sağlanacaktır</b>	<b>1.685.000,00</b>	<b>0,88</b>	<b>0,00</b>	<b>0,00</b>	<b>1.685.000,00</b>	<b>0,86</b>
	4	Basılı ve elektronik yayın alımı ile veri tabanı aboneliği ihtiyacının karşılanması	1.685.000,00	0,88	0,00	0,00	1.685.000,00	0,86
<b>4</b>		<b>Lisansüstü öğrenci sayısı artırılabacaktır</b>	<b>12.503.000,00</b>	<b>6,49</b>	<b>0,00</b>	<b>0,00</b>	<b>12.503.000,00</b>	<b>6,36</b>
	5	Lisansüstü eğitim-öğretim faaliyeti	12.503.000,00	6,49	0,00	0,00	12.503.000,00	6,36
<b>5</b>		<b>Öğrencilere sunulan sosyal hizmetlerin kalitesi artırılabacaktır</b>	<b>5.880.000,00</b>	<b>3,05</b>	<b>0,00</b>	<b>0,00</b>	<b>5.880.000,00</b>	<b>2,99</b>
	6	Öğrencilerin beslenme hizmetlerinin karşılanması	3.133.000,00	1,63	0,00	0,00	3.133.000,00	1,59
	7	Öğrencilerin barınma hizmetlerinin karşılanması	600.000,00	0,31	0,00	0,00	600.000,00	0,31
	8	Öğrencilerin sağlık hizmetlerinin karşılanması	562.000,00	0,29	0,00	0,00	562.000,00	0,29
	9	Öğrencilerin kültür ve spor faaliyetleri	479.000,00	0,25	0,00	0,00	479.000,00	0,24
	10	Öğrencilere kısmi zamanlı çalışma imkanı sağlanması	1.104.000,00	0,57	0,00	0,00	1.104.000,00	0,56
	11	Spor tesislerinin bakım ve onarım faaliyeti	2.000,00	0,00	0,00	0,00	2.000,00	0,00
<b>6</b>		<b>Öğretim elemanlarının yapacakları yayın ve bilimsel faaliyetler artırılabacaktır</b>	<b>225.000,00</b>	<b>0,12</b>	<b>340.000,00</b>	<b>8,46</b>	<b>565.000,00</b>	<b>0,29</b>
	12	Öğretim elemanlarının bilimsel çalışmalar kapsamında yurtiçi ve yurtdışı görevlendirme	225.000,00	0,12	340.000,00	8,46	565.000,00	0,29

		faaliyeti						
<b>7</b>		<b>Üniversite düzeyinde öncelikli araştırma konuları belirlenip desteklenecektir</b>	<b>2.826.000,00</b>	<b>1,47</b>	<b>0,00</b>	<b>0,00</b>	<b>2.826.000,00</b>	<b>1,44</b>
	13	Araştırma-geliştirme faaliyeti	2.826.000,00	1,47	0,00	0,00	2.826.000,00	1,44
<b>8</b>		<b>Dersliklerin günün teknolojisine göre modernize edilmesi sağlanacaktır</b>	<b>925.000,00</b>	<b>0,48</b>	<b>0,00</b>	<b>0,00</b>	<b>925.000,00</b>	<b>0,47</b>
	14	Dersliklerin bakım ve onarımı ile diğer teknolojik eksikliklerinin giderilmesi faaliyeti	925.000,00	0,48	0,00	0,00	925.000,00	0,47
<b>9</b>		<b>Bilgi işlem altyapısı geliştirilecektir</b>	<b>1.247.200,00</b>	<b>0,65</b>	<b>0,00</b>	<b>0,00</b>	<b>1.247.200,00</b>	<b>0,63</b>
	15	Bilgi teknolojileri faaliyeti	1.247.200,00	0,65	0,00	0,00	1.247.200,00	0,63
<b>10</b>		<b>Kampüs alt yapılarının ve eskiyen fiziki mekânların iyileştirilmesi sağlanarak modernize edilecektir</b>	<b>4.200.000,00</b>	<b>2,18</b>	<b>0,00</b>	<b>0,00</b>	<b>4.200.000,00</b>	<b>2,14</b>
	16	Kampüs alt yapısı bakım ve onarımı, yol su ve çevre düzenlemesi faaliyeti	2.000.000,00	1,04	0,00	0,00	2.000.000,00	1,02
	17	Bina ve tesislerin bakım ve onarım faaliyeti	2.200.000,00	1,14	0,00	0,00	2.200.000,00	1,12
<b>11</b>		<b>Eğitim-öğretim alt yapısının ihtiyacı olan yeni bina ve tesisler yapılacaktır</b>	<b>7.600.000,00</b>	<b>3,95</b>	<b>0,00</b>	<b>0,00</b>	<b>7.600.000,00</b>	<b>3,87</b>
	18	Eczacılık Fakültesi İnşaatı	3.000.000,00	1,56	0,00	0,00	3.000.000,00	1,53
	19	Sağlık Bilimleri Fakültesi inşaatı	1.600.000,00	0,83	0,00	0,00	1.600.000,00	0,81
	20	Orman Endüstri Mühendisliği Ek Binası İnşaatı	2.000.000,00	1,04	0,00	0,00	2.000.000,00	1,02
	21	Mimarlık Fakültesi Ek Bina İnşaatı	1.000.000,00	0,52	0,00	0,00	1.000.000,00	0,51
<b>12</b>		<b>Topluma sunulan sağlık hizmetinde kalitenin artırılması hedeflenmektedir</b>	<b>44.211.000,00</b>	<b>22,97</b>	<b>2.500.000,00</b>	<b>62,20</b>	<b>46.711.000,00</b>	<b>23,77</b>
	22	Topluma sunulan sağlık hizmetinde kalitenin artırılması hedeflenmektedir	43.211.000,00	22,45	0,00	0,00	43.211.000,00	21,99
	23	Acil servis ve yoğun bakım inşaatı	1.000.000,00	0,52	2.500.000,00	62,20	3.500.000,00	1,78
<b>Performans Hedefleri Maliyetleri Toplamı</b>			<b>83.177.200,00</b>	<b>43,21</b>	<b>4.019.530,00</b>	<b>100,00</b>	<b>87.196.730,00</b>	<b>44,37</b>
<b>Genel Yönetim Giderleri</b>			<b>109.332.800,00</b>	<b>56,79</b>			<b>109.332.800,00</b>	<b>55,63</b>
<b>Diğer İdarelere Transfer Edilecek Kaynaklar Toplamı</b>							<b>0,00</b>	<b>0,00</b>
<b>GENEL TOPLAM</b>			<b>192.510.000,00</b>	<b>100,00</b>	<b>4.019.530,00</b>	<b>100,00</b>	<b>196.529.530,00</b>	<b>100,00</b>

## TOPLAM KAYNAK İHTİYACI TABLOSU

<b>İdare Adı</b>	38.23 - KARADENİZ TEKNİK ÜNİVERSİTESİ
------------------	---------------------------------------

	Ekonomik Kodlar (I.Düzye)		FALİYET TOPLAMI	GENEL YÖNETİM GİDERLERİ TOPLAMI	DİĞER İDARELERE TRANSFER EDİLECEK KAYNAKLAR TOPLAMI	GENEL TOPLAM
	<b>BÜTÇE KAYNAK İHTİYACI</b>	<b>01</b>	Personel Giderleri	47.372.500,00	66.135.500,00	0,00
	<b>02</b>	SGK Devlet Primi Giderleri	10.059.000,00	10.467.000,00	0,00	20.526.000,00
	<b>03</b>	Mal ve Hizmet Alım Giderleri	6.243.700,00	20.494.300,00	0,00	26.738.000,00
	<b>04</b>	Faiz Giderleri	0,00	0,00	0,00	0,00
	<b>05</b>	Cari Transferler	0,00	12.236.000,00	0,00	12.236.000,00
	<b>06</b>	Sermaye Giderleri	19.502.000,00	0,00	0,00	19.502.000,00
	<b>07</b>	Sermaye Transferleri	0,00	0,00	0,00	0,00
	<b>08</b>	Borç verme	0,00	0,00	0,00	0,00
	<b>09</b>	Yedek Ödenek	0,00	0,00	0,00	0,00
	<b>Bütçe Ödeneği Toplamı</b>		<b>83.177.200,00</b>	<b>109.332.800,00</b>	<b>0,00</b>	<b>192.510.000,00</b>
<b>BÜTÇE DIŞI KAYNAK</b>		Döner Sermaye	2.690.000,00	0,00		2.690.000,00
		Diğer Yurt İçi Kaynaklar	286.800,00	0,00		286.800,00
		Yurt Dışı Kaynaklar	1.042.730,00	0,00		1.042.730,00
	<b>Toplam Bütçe Dışı Kaynak İhtiyacı</b>		<b>4.019.530,00</b>	<b>0,00</b>		<b>4.019.530,00</b>
<b>Toplam Kaynak İhtiyacı</b>			<b>87.196.730,00</b>	<b>109.332.800,00</b>	<b>0,00</b>	<b>196.529.530,00</b>

## FAALİYETLERDEN SORUMLU HARCAMA BİRİMLERİNE İLİŞKİN TABLO

İdare Adı	38.23 - KARADENİZ TEKNİK ÜNİVERSİTESİ
-----------	---------------------------------------

PERFORMANS HEDEFİ	FAALİYETLER	SORUMLU BİRİMLER
Değişim programlarından faydalanan öğrenci sayısı artırılabacaktır		
	Sokrates Erasmus değişim programı faaliyeti	
		ÖZEL KALEM (REKTÖRLÜK)
	Farabi değişim programı faaliyeti	
		ÖZEL KALEM (REKTÖRLÜK)
Laboratuvarlar günün teknolojisi ile yenilenecektir		
	Laboratuvarların bakım onarım ve donanımlarının temini faaliyeti	
		TIP FAKÜLTESİ
		DİŞ HEKİMLİĞİ FAKÜLTESİ
		TRABZON SAĞLIK YÜKSEKOKULU
		SAĞLIK HİZMETLERİ MESLEK YÜKSEKOKULU
		FEN FAKÜLTESİ
		MİMARLIK FAKÜLTESİ
		MÜHENDİSLİK FAKÜLTESİ



		SÜRMENE DENİZ BİLİMLERİ FAKÜLTESİ
		ORMAN FAKÜLTESİ
		TRABZON MESLEK YÜKSEKOKULU
		BEŞİKDÜZÜ MESLEK YÜKSEKOKULU
		MAÇKA MESLEK YÜKSEKOKULU
		SÜRMENE ABDULLAH KANCA MYO
		FATİH EĞİTİM FAKÜLTESİ
		İKTİSADİ VE İDARİ BİLİMLER FAKÜLTESİ
		GÜZEL SANATLAR FAKÜLTESİ
		EDEBİYAT FAKÜLTESİ
		İLETİŞİM FAKÜLTESİ
		BEDEN EĞİTİMİ VE SPOR YÜKSEKOKULU
		DEVLET KONSERVATUVARI
		YABANCI DİLLER YÜKSEKOKULU
		VAKFIKEBİR MESLEK YÜKSEKOKULU
		TURİZM VE OTELCİLİK MESLEK YÜKSEKOKULU
Kütüphanenin hizmet sunduğu kaynakların artırılması sağlanacaktır		
	Basılı ve elektronik yayın alımı ile veri tabanı aboneliği ihtiyacının karşılanması	
		KÜTÜPHANE VE DOKÜMANTASYON DAİRE BAŞKANLIĞI
		SAĞLIK, KÜLTÜR VE SPOR DAİRE BAŞKANLIĞI
Lisansüstü öğrenci sayısı artırılabacaktır		
	Lisansüstü eğitim-öğretim faaliyeti	

		FEN BİLİMLERİ ENSTİTÜSÜ
		SOSYAL BİLİMLER ENSTİTÜSÜ
		SAĞLIK BİLİMLERİ ENSTİTÜSÜ
		EĞİTİM BİLİMLERİ ENSTİTÜSÜ
		KARADENİZ ARAŞTIRMALARI ENSTİTÜSÜ
Öğrencilere sunulan sosyal hizmetlerin kalitesi artırılacaktır		
	Öğrencilerin beslenme hizmetlerinin karşılanması	
		SAĞLIK, KÜLTÜR VE SPOR DAİRE BAŞKANLIĞI
	Öğrencilerin barınma hizmetlerinin karşılanması	
		SAĞLIK, KÜLTÜR VE SPOR DAİRE BAŞKANLIĞI
	Öğrencilerin sağlık hizmetlerinin karşılanması	
		SAĞLIK, KÜLTÜR VE SPOR DAİRE BAŞKANLIĞI
	Öğrencilerin kültür ve spor faaliyetleri	
		SAĞLIK, KÜLTÜR VE SPOR DAİRE BAŞKANLIĞI
	Öğrencilere kısmi zamanlı çalışma imkanı sağlanması	
		SAĞLIK, KÜLTÜR VE SPOR DAİRE BAŞKANLIĞI
	Spor tesislerinin bakım ve onarım faaliyeti	
		SAĞLIK, KÜLTÜR VE SPOR DAİRE BAŞKANLIĞI
Öğretim elemanlarının yapacakları yayın ve bilimsel faaliyetler artırılacaktır		
	Öğretim elemanlarının bilimsel çalışmalar kapsamında yurtiçi ve yurtdışı görevlendirme faaliyeti	
		TIP FAKÜLTESİ
		DIŞ HEKİMLİĞİ FAKÜLTESİ

		TRABZON SAĞLIK YÜKSEKOKULU
		SAĞLIK HİZMETLERİ MESLEK YÜKSEKOKULU
		FEN FAKÜLTESİ
		MİMARLIK FAKÜLTESİ
		MÜHENDİSLİK FAKÜLTESİ
		SÜRMENE DENİZ BİLİMLERİ FAKÜLTESİ
		ORMAN FAKÜLTESİ
		TRABZON MESLEK YÜKSEKOKULU
		BEŞİKDÜZÜ MESLEK YÜKSEKOKULU
		MAÇKA MESLEK YÜKSEKOKULU
		SÜRMENE ABDULLAH KANCA MYO
		FATİH EĞİTİM FAKÜLTESİ
		İKTİSADİ VE İDARİ BİLİMLER FAKÜLTESİ
		GÜZEL SANATLAR FAKÜLTESİ
		EDEBİYAT FAKÜLTESİ
		İLETİŞİM FAKÜLTESİ
		BEDEN EĞİTİMİ VE SPOR YÜKSEKOKULU
		DEVLET KONSERVATUVARI
		YABANCI DİLLER YÜKSEKOKULU
		VAKFIKEBİR MESLEK YÜKSEKOKULU
		TURİZM VE OTELCİLİK MESLEK YÜKSEKOKULU
Üniversite düzeyinde öncelikli araştırma konuları belirlenip desteklenecektir		
	Araştırma-geliştirme faaliyeti	
		ÖZEL KALEM (REKTÖRLÜK)

Dersliklerin günün teknolojisine göre modernize edilmesi sağlanacaktır		
	Dersliklerin bakım ve onarımı ile diğer teknolojik eksikliklerinin giderilmesi faaliyeti	
		TIP FAKÜLTESİ
		DİŞ HEKİMLİĞİ FAKÜLTESİ
		TRABZON SAĞLIK YÜKSEKOKULU
		SAĞLIK HİZMETLERİ MESLEK YÜKSEKOKULU
		FEN FAKÜLTESİ
		MİMARLIK FAKÜLTESİ
		MÜHENDİSLİK FAKÜLTESİ
		SÜRMENE DENİZ BİLİMLERİ FAKÜLTESİ
		ORMAN FAKÜLTESİ
		TRABZON MESLEK YÜKSEKOKULU
		BEŞİKDÜZÜ MESLEK YÜKSEKOKULU
		MAÇKA MESLEK YÜKSEKOKULU
		SÜRMENE ABDULLAH KANCA MYO
		FATİH EĞİTİM FAKÜLTESİ
		İKTİSADİ VE İDARİ BİLİMLER FAKÜLTESİ
		GÜZEL SANATLAR FAKÜLTESİ
		EDEBİYAT FAKÜLTESİ
		İLETİŞİM FAKÜLTESİ
		BEDEN EĞİTİMİ VE SPOR YÜKSEKOKULU
		DEVLET KONSERVATUVARI
		YABANCI DİLLER YÜKSEKOKULU
		VAKFIKEBİR MESLEK YÜKSEKOKULU

		TURİZM VE OTELCİLİK MESLEK YÜKSEKOKULU
Bilgi işlem altyapısı geliştirilecektir		
	Bilgi teknolojileri faaliyeti	
		BİLGİ İŞLEM DAİRE BAŞKANLIĞI
Kampüs alt yapılarının ve eskiyen fiziki mekânların iyileştirilmesi sağlanarak modernize edilecektir		
	Kampüs alt yapısı bakım ve onarımı, yol su ve çevre düzenlemesi faaliyeti	
		YAPI İŞLERİ VE TEKNİK DAİRE BAŞKANLIĞI
	Bina ve tesislerin bakım ve onarım faaliyeti	
		YAPI İŞLERİ VE TEKNİK DAİRE BAŞKANLIĞI
Eğitim-öğretim alt yapısının ihtiyacı olan yeni bina ve tesisler yapılacaktır		
	Eczacılık Fakültesi İnşaatı	
		YAPI İŞLERİ VE TEKNİK DAİRE BAŞKANLIĞI
	Sağlık Bilimleri Fakültesi inşaatı	
		YAPI İŞLERİ VE TEKNİK DAİRE BAŞKANLIĞI
	Orman Endüstri Mühendisliği Ek Binası İnşaatı	
		YAPI İŞLERİ VE TEKNİK DAİRE BAŞKANLIĞI
	Mimarlık Fakültesi Ek Bina İnşaatı	
		YAPI İŞLERİ VE TEKNİK DAİRE BAŞKANLIĞI
Topluma sunulan sağlık hizmetinde kalitenin artırılması hedeflenmektedir		
	Topluma sunulan sağlık hizmetinde kalitenin artırılması hedeflenmektedir	
		TIP FAKÜLTESİ

		UYGULAMA VE ARAŐTIRMA MERKEZİ
		DİŐ HEKİMLİĐİ FAKÜLTESİ
	Acil servis ve yoĐun bakım inŐaati	
		UYGULAMA VE ARAŐTIRMA MERKEZİ
		YAPI İŐLERİ VE TEKNİK DAİRE BAŐKANLIĐI

