

**KARADENİZ TEKNİK ÜNİVERSİTESİ**  
**BİLGİ İŞLEM DAİRE BAŞKANLIĞI**

**2009 YILI BİRİM FAALİYET RAPORU**

I- GENEL BİLGİLER.....	
A- Misyon ve Vizyon.....	
B- Yetki, Görev ve Sorumluluklar.....	
C- İdareye İlişkin Bilgiler.....	
1- Fiziksel Yapı.....	
2- Örgüt Yapısı.....	
3- Bilgi ve Teknolojik Kaynaklar .....	
4- İnsan Kaynakları .....	
5- Sunulan Hizmetler .....	
6- Yönetim ve İç Kontrol Sistemi .....	
D- Diğer Hususlar .....	
II- AMAÇ ve HEDEFLER .....	
A- İdarenin Amaç ve Hedefleri .....	
B- Temel Politikalar ve Öncelikler .....	
C- Diğer Hususlar .....	
III- FAALİYETLERE İLİŞKİN BİLGİ VE DEĞERLENDİRMELER .....	
A- Mali Bilgiler .....	
1- Bütçe Uygulama Sonuçları .....	
2- Temel Mali Tablolara İlişkin Açıklamalar .....	
3- Mali Denetim Sonuçları .....	
B- Performans Bilgileri .....	
1- Faaliyet ve Proje Bilgileri .....	
2- Performans Sonuçları Tablosu .....	
IV- KURUMSAL KABİLİYET ve KAPASİTENİN DEĞERLENDİRİLMESİ .....	
A- Üstünlükler .....	
B- Zayıflıklar .....	
C- Değerlendirme .....	
V- ÖNERİ VE TEDBİRLER .....	

## **I- GENEL BİLGİLER**

### **A- MİSYON VE VİZYON**

#### **MİSYON**

07.10.1983 tarih ve 124 sayılı Yükseköğretim üst kuruluşlar ile yükseköğretim kurumlarının idari teşkilatı hakkında kanun hükmünde kararnamenin 34. maddesi:

“Bilgi İşlem daire başkanlığı:

- a) Üniversitedeki bilgi işlem sistemini işletmek; eğitim, öğretim ve araştırmalara destek olmak,
- b) Üniversitenin ihtiyaç duyacağı diğer bilgi işlem hizmetlerini yerine getirmek.”

#### **VİZYON**

Üniversitemiz bilişim altyapısının teknolojik gelişmeler ve ihtiyaçlar çerçevesinde sürekli olarak geliştirilmesi ve paydaşlara sunulan bilişim hizmetlerinin dünya standardında tutmak,

Üniversitemiz akademik ve idari süreçlerinde, kampus içi ve kampus dışı fakülte ve yüksek okullarda işlemlerin hızlandırılması, bilgiye erişimin kolaylaştırılması, güvenliğin artırılması ve işgücünden tasarruf sağlanması amacıyla idari bürolarda yürütülen işlerin tümünün ve bilgi erişiminin web ortamına taşınması ve bütünleşik veri tabanı altyapısını oluşturmaktır.

### **B-YETKİ, GÖREV VE SORUMLULUKLAR**

04.11.1981 tarih ve 2547 sayılı kanun ve 07.10.1983 tarih ve 124 sayılı Yüksek öğretim üst kuruluşları ile yükseköğretim kurumlarının idari teşkilatı hakkında kanun hükmünde kararnamenin verdiği görev ve sorumluluk çerçevesinde;

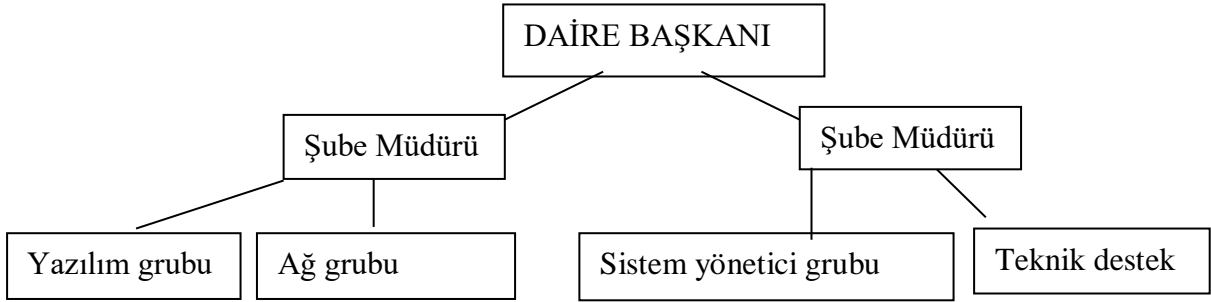
Üniversitedeki bilgi işlem sistemini işletmek; eğitim, öğretim ve araştırmalara destek olmak, Üniversitenin ihtiyaç duyduğu diğer bilgi işlem hizmetlerini yerine getirmek. Bu görevleri yerine getirirken Üniversitenin diğer birim ve bölümleri ile işbirliği yapıp koordinatörlüğü sağlayıp, mevcut bütçeyi verimli kullanmak.

## C- İDAREYE İLİŞKİN BİLGİLER

### 1- Fiziksel Yapı :

	<b>Sayısı (Adet)</b>	<b>Alanı (m2)</b>	<b>Kullanan Sayısı</b>
<b>Servis (sistem)</b>	<b>1</b>	<b>110</b>	<b>-</b>
<b>Çalışma Odası</b>	<b>9</b>	<b>725</b>	<b>24</b>
<b>Toplam</b>	<b>7</b>	<b>835</b>	<b>24</b>

### 2-Örgüt yapısı:



### 3- Bilgi ve Teknolojik kaynaklar:

Üniversitemizin bilgisayar merkezi ve ağını oluşturan cihaz ve donanımlar;

1 adet HP MSL2024 : Teyp ünitesi

1 adet HP DL380G5 : Mail sunucu

1 adet HP DL380G5 : Disk ünitesi yönetim konsolu

1 adet HP DL380G5 : Proxy sunucu

4 adet HP DL380G5 : Oracle 11g veri tabanı ve uygulama sunucuları

1 adet HP DL380G6 : VMWARE (Web sunucu, DNS sunucu, Kaspersky sunucu)

1 adet HP HUB74405 : Uygulama sunucusu

1 adet HP Compaq D330DT: DNS ve DHCP yedek sunucusu

1 adet SUN 3500 enterprise : Oracle9i sunucu

1 adet SUN Fira V20Z : LDAP, Proxy WebPosta sunucusu

1 adet SUN Fira V20Z : Firewall,

1 adet HP HSV300: Disk ünitesi

1 adet IPS Tipping point  
1 adet SUN fire V40Z: uygulama sunucusu

1 adet Güç kaynağı,  
2 adet soğutma cihazı  
35 adet kablosuz internet ulaşım noktası,  
7 adet ZyXel IES 1000 ve

1 adet ZyXel IES 3000 DSLAM Şasesi : ADSL hizmeti vermekte

Ayrıca alt yapıda 42 km fiber optik kablo ile binalar içerisinde toplam 5040 adet portu olan 125 adet yönetilebilir anahtar (switch) bulunmaktadır.

### 3.1 Yazılımlar:

Cinsi	İdari Amaçlı (Adet)	Eğitim Amaçlı (Adet)	Araştırma Amaçlı (Adet)	Toplam
<b>Yazılım</b>	4			4
<b>Masa Üstü Bilgisayar</b>	23			23
<b>Taşınabilir Bilgisayar</b>	10			10

### 3.4 Diğer Bilgi ve teknolojik kaynaklar,

Cinsi	İdari Amaçlı (Adet)	Eğitim Amaçlı (Adet)	Araştırma Amaçlı (Adet)
Projeksiyon	1		1
Faks	1		1
Tarayıcılar	1		1

#### 4-İNSAN KAYNAKLARI

##### 4.7 - İdari personel

<b>İdari Personel (Kadroların Doluluk Oranına Göre)</b>			
	Dolu	Boş	Toplam
Genel İdari Hizmetler	13	16	29
Sağlık Hizmetleri Sınıfı			
Teknik Hizmetleri Sınıfı	5	2	7
Eğitim ve Öğretim Hizmetleri sınıfı	5		5
Avukatlık Hizmetleri Sınıfı.			
Din Hizmetleri Sınıfı			
Yardımcı Hizmetli	1		1
<b>Toplam</b>	<b>24</b>	<b>18</b>	<b>42</b>

##### 4.8- İdari personel eğitim durumu

<b>İdari Personelin Eğitim Durumu</b>					
	İlköğretim	Lise	Ön Lisans	Lisans	Y.L. ve Dokt.
Kişi Sayısı		4	3	13	4
Yüzde		17	12	54	17

##### 4.9- İdari Personelin Hizmet Süreleri

<b>İdari Personelin Hizmet Süresi</b>						
	1 – 3 Yıl	4 – 6 Yıl	7 – 10 Yıl	11 – 15 Yıl	16 – 20 Yıl	21 – Üzeri
Kişi Sayısı		8	2	3	5	6
Yüzde		33	9	12	21	25

##### 4.10- İdari Personelin Yaş İtibariyle Dağılımı

<b>İdari Personelin Yaş İtibariyle Dağılımı</b>						
	21-25 Yaş	26-30 Yaş	31-35 Yaş	36-40 Yaş	41-50 Yaş	51- Üzeri
Kişi Sayısı		10	6	5	2	1
Yüzde		42	24	21	9	4

## 5-Sunulan Hizmetler:

### 5.3 İdari Hizmetler:

Üniversitemiz bilişim altyapısının ihtiyaçlara cevap verebilecek duruma getirilmesi için gerekli altyapı birim ve cihazları yenilenmiş, dönem içerisinde internet hattının 24 saat/gün kapasite ile çalışması sağlanmıştır.

Gelişen teknolojiye uyum sağlamak, değişen mevzuat ve idari talepler doğrultusunda Daire Başkanlığımızda yapılan Öğrenci İşleri programı, Personel takip programı, Maaş tahakkuk programlarında gerekli değişiklik ve güncellemeler yapılmıştır.

Üniversitemize ait Bilgi Paketi programına gerekli destek verilmiş, bu amaçla istenen program ve güncellemeler yapılmıştır.

Üniversitemiz Akademik ve İdari birimlerinde kullanılan bilgisayarların yazılım ve donanımlarında meydana gelen arıza ve problemlere müdahale edilerek bilgisayarların faal hale gelmesi sağlanmıştır.

## 6-Yönetim ve İç kontrol sistemi:

### D-Diğer Hususlar

## II- AMAÇ VE HEDEFLER

### A-İdarenin amaç ve hedefleri;

Stratejik Amaçlar	Stratejik Hedefler
Stratejik Amaç-1 : Üniversitemiz bilişim alt yapısının ihtiyaçlara cevap verebilecek duruma getirilmesi	Hedef-1: Alt yapı ve uç birimlerinin 24 saat gün hizmet vermelerini sağlamak
	Hedef-2: Büro ve birimler için yazılan programların geliştirilip güncellenmesi
	Hedef-3: Gelişen teknoloji sonucu ortaya çıkan yeni programlama ve/veya uygulama geliştirme araçlarının sisteme entegre edilmesi
Stratejik Amaç-2: Üniversitemiz bölüm ve birimlerde kullanılan PC'lerin arıza ve problemlerine zamanında müdahale edebilmek	Hedef-1: Büro ve birimlerde kullanılan PC'lerin internet bağlantılarının 24 saat/gün faal olmasını sağlamak
	Hedef-2: Kullanılan PC'lerde meydana gelen problem ve arızaları anında müdahale edebilmek
	Hedef-3: Kolay yönetilebilirlik ve düşük bakım giderleri için Disk'siz istemci teknolojisine geçiş çalışmaları
Stratejik Amaç-3: Üniversitemizdeki idari iş hedeflerini Bilişim hedeflerine çevirerek uygulamaya koymak	Hedef-1: Doküman yönetim sistemini kurarak faal hale getirmek
	Hedef-2: Elektronik imza uygulaması için gerekli alt yapıyı oluşturmak
	Hedef-3: Sertifika otoritelerinden güncel sertifika bilgilerinin sisteme entegre edilmesi

<b>Stratejik Amaç-4: Üniversitemiz personelinin üniversite içinde EduRoam aracılığı ile internete kablosuz erişimini sağlayacak şekilde kapsama alanının genişletilmesi</b>	<b>Hedef-1: Bina içi ve dışında çalışabilecek 802.1x uyumlu yönetilebilir kablosuz erişim cihazlarının temini</b>
	<b>Hedef-2: PAP ve MSCHAP v2 üzerinden daha fazla sayıda kullanıcının bağlantısını sağlamak üzere MSCHAP v2 ve sertifika kurulumu</b>

#### **B-Temek politika ve öncelikler;**

Üniversitemiz Bilişim alt yapısını, tüm personelin %100'ne, öğrencilerin %80'ne aynı anda bilgisayar hizmeti verebilecek duruma getirmek,

Üniversitemiz bilişim altyapısının teknolojik gelişmeler ve ihtiyaçlar çerçevesinde sürekli olarak geliştirilmesi ve mensuplarımıza sunulan bilişim hizmetlerini dünya standardında tutmak.

#### **C- Diğer hususlar,**

Değişen teknoloji ve gelişmeler doğrultusunda personele eğitimi vermek.

### III- FAALİYETLERE İLİŞKİN BİLGİ VE DEĞERLENDİRMELER

#### A- Mali Bilgiler

##### 1-Bütçe Uygulama Sonuçları

##### 1.1-Bütçe Giderleri

	BAŞLANGIÇ ÖDENEĞİ	TOPLAM ÖDENEK	GİDER TOPLAMI	GERÇEK. ORANI %
<b>BÜTÇE GİDERLERİ TOPLAMI</b>	<b>532.000</b>	<b>509.000</b>	<b>475.343</b>	<b>93,3</b>
<b>01-Personel Giderleri</b>	<b>431.000</b>	<b>431.000</b>	<b>404.600</b>	<b>93,8</b>
<b>02-SGK Devlet Primi Giderleri</b>	<b>57.000</b>	<b>57.000</b>	<b>53.155</b>	<b>93,2</b>
<b>03-Mal ve Hizmet Alım Giderleri</b>	<b>44.000</b>	<b>21.000</b>	<b>17.588</b>	<b>83,3</b>
<b>05-Cari Transferler</b>				
<b>06-Sermaye Giderleri</b>				

##### Sapma nedenleri:

- Personel giderlerinde meydana gelen 6,2'lik sapma kabul edilebilir oran görünmekte,
- Sosyal Güvenlik Kurumları Devlet primi giderlerinde 6,7'lik sapma normal görünmekte,
- Mal ve Hizmet alımlarında görülen 16,7'lik sapma tasarruf tedbirlerine uymaktan kaynaklanmıştır.

##### 2-Temel Mali tablolara ilişkin açıklamalar:

Bütçe Başlangıç ödeneği toplam 532.000.-TL olup, yıl içerisinde Mal ve Hizmet Alım giderlerinde 23.000-TL tenzil edilerek yılsonu toplam ödenek 509.000-TL olmuş ve harcamalar 475.343-TL gerçekleşmiştir.

##### 3-Mali Denetim sonuçları :

Bütçe başlangıç ödeneği 532.000.-TL yıl sonu ödeneği 509.000- TL olup, dönem sonu gerçekleşen harcamalar 475.343- TL olmuş, başlangıç ödeneğine göre %89,3, yılsonu ödeneğine göre %93,3 oranında gerçekleşmiştir.

##### B-Performans Bilgileri :

##### 1-Faaliyet ve proje bilgileri:

Faaliyet ve proje hedeflerinde idari birim ve bölümlere yeterli sayıda internet bağlantı portları takılmış, ayrıca 35 adet kablosuz internet ulaşım noktası oluşturulmuş, bunları kontrol ve organize edebilecek programlar temin edilmiştir.

İdari ve Akademik birimlerde kullanılan programlarda mevzuat ve talepler doğrultusunda gerekli değişiklik ve düzeltmeler yapılmıştır.



100 Mbps hızı bulunan internet hattı üzerinden 2009 yılında 174 TB veri indirimi (download), 34 TB veri yüklemesi (upload) sağlanmıştır. Web sunucusu kapasitesi 42 GB'dan 45 GB'a yükselmiştir.

## 2-Performans tablosu:

No	Gösterge	Ölçme Yöntemi	Birimi
76	Web sayfasının aldığı yıllık ziyaretçi sayısı	Sayıldı	7.517.630 Kişi
77	Maksimum İnternet bağlantı kullanım kapasitesi	Ölçüldü	100 Mbps
78	Web Sitesi Büyüklüğü	Web sunucu üzerindeki dosya ve veri tabanlarının toplam büyüklükleri	45 GB
84	Kablosuz İnternet erişim nokta sayısı	Sayıldı	35
85	Bilgisayar uç sayısı	Sayıldı	5310 Adet

## IV- KURUMSAL KABİLİYET VE KAPASİTENİN DEĞERLENDİRİLMESİ

### A- Üstünlükler:

1-Bilgisayar ağ alt yapısı mevcut hızın çok daha fazlasını taşıyabilecek kapasitedir.  
2-Mevcut personel; konularına vakıf ve bilgi birikimleri yeterli düzeydedir.  
3-Öğrenci Bilgi Sistemi, Personel bilgi sistemi, Personel maaş Tahakkuk bilgi sistemi; mevcut personelin geliştirdikleri yazılımlar olduğu, mevzuat ve yönetimin değişen girdi ve çıktı talepleri doğrultusunda bilgi sistemlerine yeni ilaveler ve düzenlemeler kısa sürede ve maliyetsiz yapılabilmektedir.

### B- Zayıflıklar:

1-Teknolojinin çok hızlı gelişmesi nedeniyle, gelişen teknolojiye uyum sağlamak için gereken cihaz ve donanımların fiyatlarının bütçe imkânlarını zorlaması,  
2-Verilen hizmetlerin 24 saat/gün kesintisiz olması gerekmesi  
3-Öğrenci Bilgi Sistemine akademisyenlerin öğrenci notlarını girmeleri sağlanmış olmasına rağmen, akademisyenlerin bu programı yeterli düzeyde kullanabilmeleri için bilgilendirilme faaliyetlerinin yetersiz kaldığı görülmüştür.

### C- Değerlendirme:

Mali tablolar analizi ve performans bilgileri göz önüne alındığında verimli çalışılmıştır.

## V- ÖNERİ VE TEDBİRLER

1-Zayıflıklarda belirtilen aksaklıkların giderilmesine çalışılacaktır.

Ekler: 1 adet beyan

## İÇ KONTROL GÜVENCE BEYANI

Harcama yetkilisi olarak yetkim dâhilinde;

Bu raporda yer alan bilgilerin güvenilir, tam ve doğru olduğunu beyan ederim.

Bu raporda açıklanan faaliyetler için idare bütçesinden harcama birimimize tahsis edilmiş kaynakların etkili, ekonomik ve verimli bir şekilde kullanıldığını, görev ve yetki alanım çerçevesinde iç kontrol sisteminin idari ve mali kararlar ile bunlara ilişkin işlemlerin yasallık ve düzenliliği hususunda yeterli güvenceyi sağladığını ve harcama birimimizde süreç kontrolünün etkin olarak uygulandığını bildiririm.

Bu güvence, harcama yetkilisi olarak sahip olduğum bilgi ve değerlendirmeler, iç kontroller, iç denetçi raporları ile Sayıştay raporları gibi bilgim dâhilindeki hususlara dayanmaktadır.

Burada raporlanmayan, idarenin menfaatlerine zarar veren herhangi bir husus hakkında bilgim olmadığını beyan ederim. K.T.Ü. Bilgi İşlem Daire Başkanlığı 15.03.2010

Yrd. Doç. Dr. Mustafa ULUTAŞ  
Daire Başkan V.