

**KARADENİZ TEKNİK ÜNİVERSİTESİ**  
**İKTİSADİ VE İDARİ BİLİMLER FAKÜLTESİ**  
**ÇALIŞMA EKONOMİSİ VE ENDÜSTRİ İLİŞKİLERİ BÖLÜMÜ**

**İSTİHDAM PLATFORMLARINDA MEZUNLARIMIZ RAPORU**

**Dr. Öğr. Üyesi Yusuf Erdem TUNÇ**

**2024/BAHAR**

## ÖZET

Çalışma Ekonomisi ve Endüstri İlişkileri bölümü sosyal politika temelinde iktisat, sosyoloji, psikoloji ve hukuk gibi alanları bünyesinde barındıran çok disiplinli bir bölümdür. Bölümün sosyal politika odağı 1980'lerdeki paradigma değişiminden beri geri planda kalmaya başlamış ve insan kaynakları yönetimi tarafı ön plana çıkmaya başlamıştır. Bu çalışmanın amacı; bölüm mezunlarının istihdam profillerinin istihdam platformlarındaki ilanlar aracılığıyla belirlenmesidir. Çalışmada betimleyici araştırma yöntemi kullanılmış ve veriler en fazla ziyaret edilen, aranan ve ilan barındıran Kariyer.net, Indeed.com, Eleman.net, Yenibiris.com'daki herkese açık ilanlar ve raporlardan elde edilmiştir. Bu kapsamda bölüm mezunları insan kaynakları yönetimi departmanında istihdam şansı bulmakla birlikte bunu parçası olduğu fakültelerin diğer bölümleriyle paylaşmaktadır. Buna ek olarak bölüm mezunları insan kaynakları yönetimi disiplininin alt disiplini olan işe alım uzmanlığı, bordro ve özlük işleri uzmanlığında işgücüne katılabilecektir. Ayrıca bölüm, iktisadi ve idari bilimler fakülteleriyle ilişkilendirilen muhasebe, finans ve idari işler konularındaki ilanlarda da sayılmaktadır.

## GİRİŞ

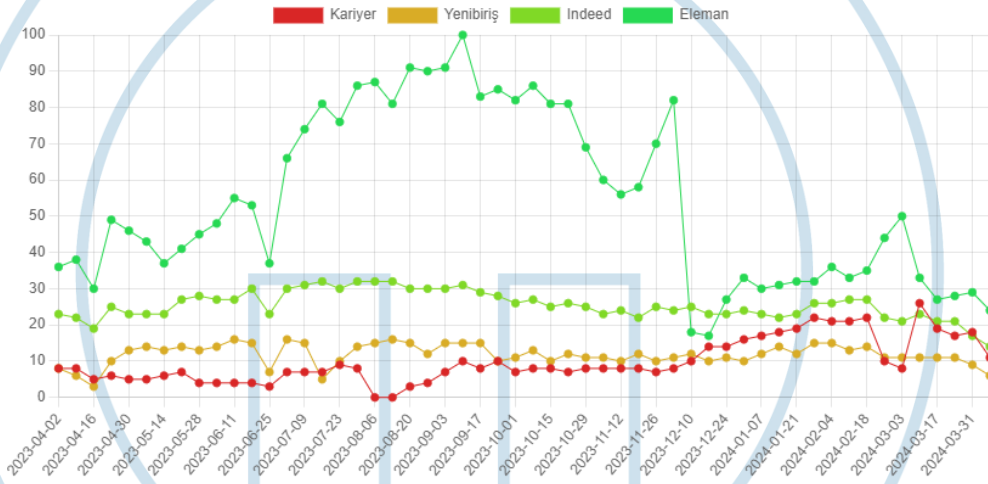
Türkiye’de Çalışma Ekonomisi ve Endüstri İlişkileri (ÇEEİ) bölümüne ilişkin ilk çalışmalar 1930’larda Gerhard Kessler öncülüğünde Sosyal Siyaset adı altında İstanbul Üniversitesi’nde başlamıştır. Sonraki yıllarda Ankara Üniversitesi Siyasal Bilgiler Fakültesi bünyesinde Cahit Talas öncülüğünde bu kürsü gelişmeye devam etmiştir. Bu çalışmanın yapıldığı tarihte 29 üniversitede ÇEEİ eğitimi devam etmektedir. Bölüm iktisat, sosyoloji, psikoloji ve hukuk gibi disiplinler aracılığıyla çalışma hayatına kapsamlı bir yaklaşım göstermekte olup multidisipliner niteliktedir. Çalışma yaşamına ilişkin değerlendirmelerin iktisadi, siyasi ve toplumsal yönleri bir arada içermesi ihtiyacı bölümün ders planlarını şekillendirmektedir.

Bu çalışmanın amacı istihdam platformlarından ve literatürden yararlanılarak mezun profili oluşturulmasıdır. Bu sayede program öğrenim kazanımları, dersler ve ders içerikleri istihdam piyasasının ihtiyaçlarına uygun şekilde şekillendirilebilecektir. Bu kapsamda Türkiye’nin en fazla ziyaret edilen, aranan ve iş ilanına sahip olan dört istihdam platformu (Eleman.net 2024; Indeed.com 2024; Kariyer.net 2024b; Yenibiris.com 2024) ve İŞKUR (2024b)’nun açık erişimde olan verilerinden yararlanılmıştır. Çalışmada betimleyici araştırma yöntemi kullanılacak olup araştırma dönemi Nisan 2024’tür.

## 1. YÖNTEM

Çalışmada istihdam platformlarının halka açık verileri ve raporlarından yararlanılmıştır. İstihdam platformlarının seçiminde internet sitelerinin arama istatistiklerini paylaşan Google Trends (2024) sitesi kullanılmıştır. Sitelerin son 12 aydaki arama sayıları göz önüne alındığında Kariyer.net, Yenibiris.com ve Eleman.net sitelerinin daha fazla arandığı gözlemlenmiştir (Şekil-1) (Google Trends 2024). Indeed.com'un uluslararası hizmet veren bir site olması sebebiyle güvenilir bir değerlendirme yapılamamaktadır.

Şekil 1: İstihdam Platformlarının Arama Sayıları (Google Trends 2024)



Sitelerin ziyaret sayılarına ilişkin değerlendirme Website Informer (2024) üzerinden yapılmıştır. Bu kapsamda en çok ziyaret edilen siteler sırasıyla Kariyer.net, Eleman.net ve Yenibiris.com olmuştur. Indeed.com ise uluslararası hizmet verdiği için güvenilir bir değerlendirme yapılamamıştır.

İstihdam platformlarının değerlendirmesinde bir ölçüt olarak ilan sayılarından yararlanılmıştır. Bu kapsamda Indeed.com: 21.695, Kariyer.net: 46.615, Yenibiris.com: 15.646, Eleman.net: 11.880 ilan yayınlamaktadır. İlanların değerlendirilmesinde ÇEEİ bölümü ile İnsan Kaynakları Yönetimi bölümü bir arada değerlendirilmiştir. Bu bölümler dışında İİBF bölümleri ise bir bütün olarak değerlendirilmiştir. Ancak işletme ve iktisat bölümlerinin diğer bölümlerden daha

fazla tekrarlandığını belirtmekte yarar bulunmaktadır. Ayrıca Mühendislik Fakültesi bölümlerinden olan Endüstri Mühendisliği bölümünün az sayıda da olsa ilanlarda yer aldığı söylenebilecektir.

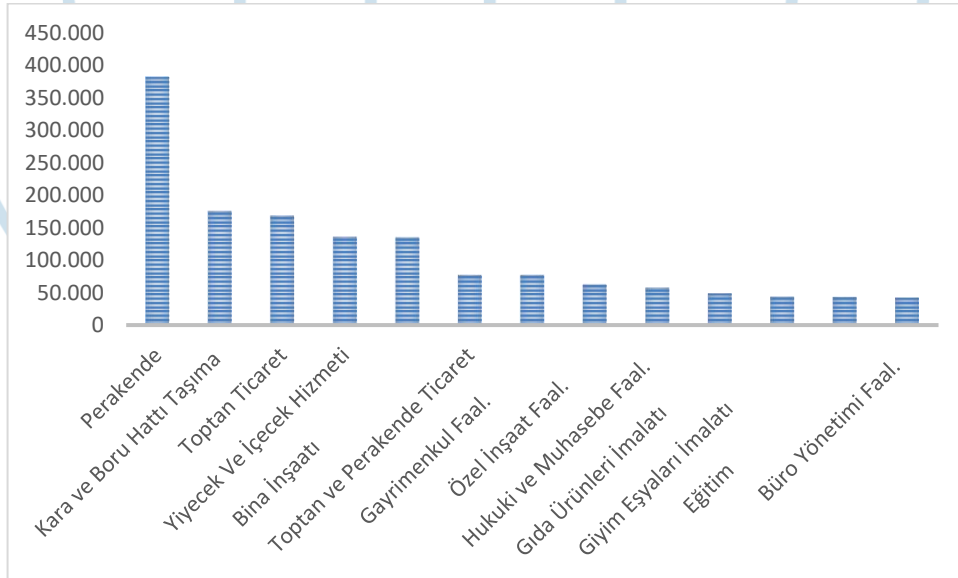
## 2. İSTİHDAM PLATFORMLARINDA BÖLÜM MEZUNLARI

ÇEEİ bölümünün multidisipliner yapısı, mezunlarının işgücü piyasasında çeşitli sektörlerde, departmanlarda ve pozisyonlarda istihdam edilme olasılığını artırmaktadır.

### 2.1.Bölüm Mezunlarının Çalıştığı Sektörler

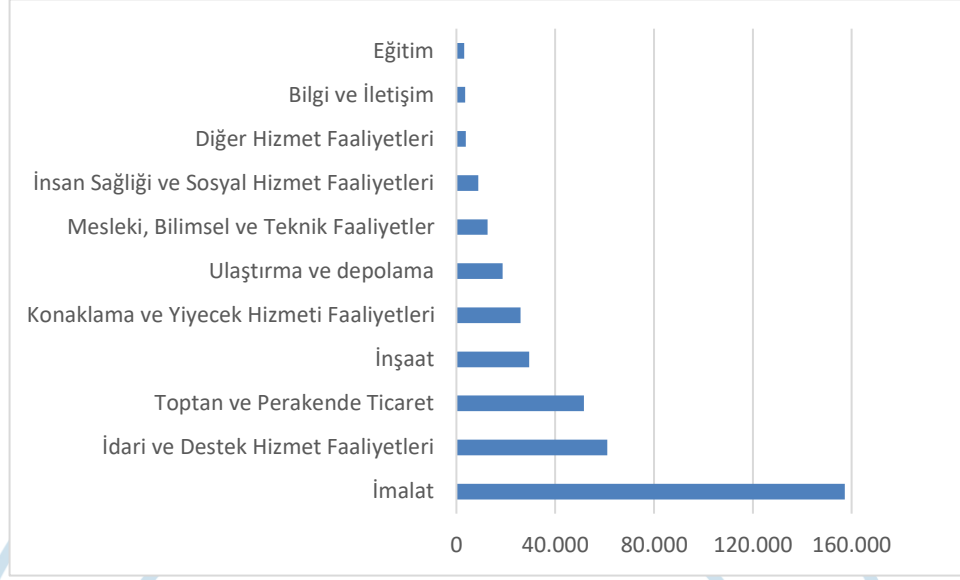
ÇEEİ bölümü mezunları pek çok sektör de işgücüne katılabilmektedirler. Kariyer.net (2024a) verilerine göre bölüm mezunlarının en çok istihdam edildiği sektörler sırasıyla bankacılık, otomotiv, gıda, inşaat ve tekstil sektörleridir. Türkiye’de en fazla istihdam sağlayan sektörler (Tablo-1) ile bölüm mezunlarının en çok istihdam edildiği sektörlerin uyumlu olduğu söylenebilecektir.

Tablo 1: 4-1/a Kapsamındaki İşyerlerinin Faaliyet Grupları (SGK 2022)



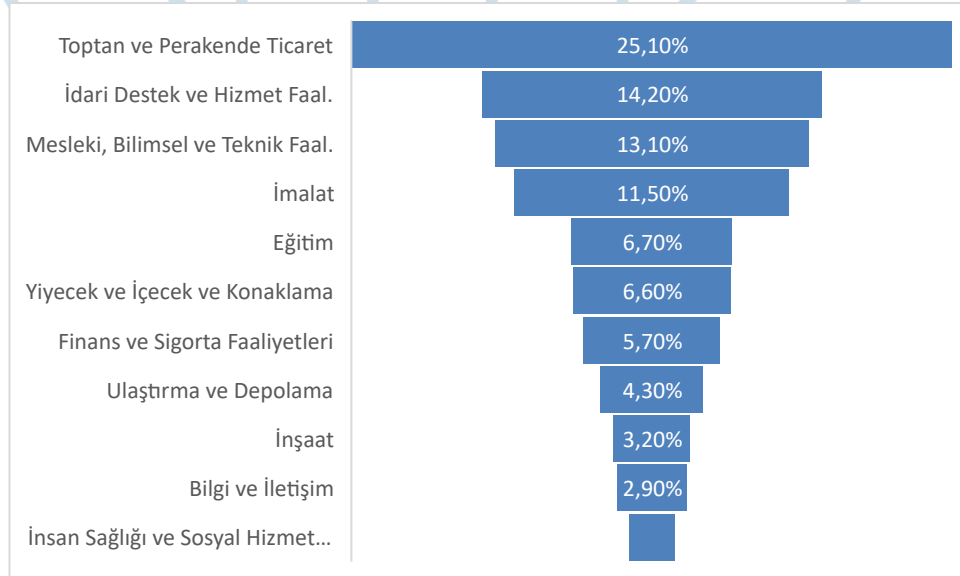
İŞKUR (2024a) açık işler istatistikleri 2024 Ocak-Şubat döneminde ihtiyaç duyulan işçi sayıları dikkate alındığında (Tablo-2), ÇEEİ bölüm mezunlarının en çok istihdam edildiği sektörlerin de bu listede yer aldığı gözlemlenmektedir.

Tablo 2: İktisadi Faaliyet Kodlarına Göre Açık İşler ve İşe Yerleştirmeler (İŞKUR 2024a)



Türkiye Cumhuriyeti Cumhurbaşkanlığı İnsan Kaynakları Ofisi (2019)'nin yayınladığı bölüm mezunlarının girdikleri ilk işlerinde istihdam edildikleri sektörleri gösteren rapor (Tablo-3) ile karşılaştırıldığında da Kariyer.net (2024a) verileriyle uyumun söz konusu olduğu ifade edilebilecektir. Ancak, sektör adlarının farklı şekilde kullanılması karşılaştırmayı zorlaştırmaktadır. Bu nedenle, değerlendirmelerin NACE ekonomik faaliyetlerin istatistiksel sınıflandırılması sisteminde yer alan sektör adlarına göre yapılması daha uygun olacaktır.

Tablo 3: ÇEEİ Bölüm Mezunlarının İlk İşlerinde İstihdam Edildikleri Sektörler (Türkiye Cumhuriyeti Cumhurbaşkanlığı İnsan Kaynakları Ofisi 2019)



## 2.2.Bölüm Mezunlarının Çalıştığı Departmanlar

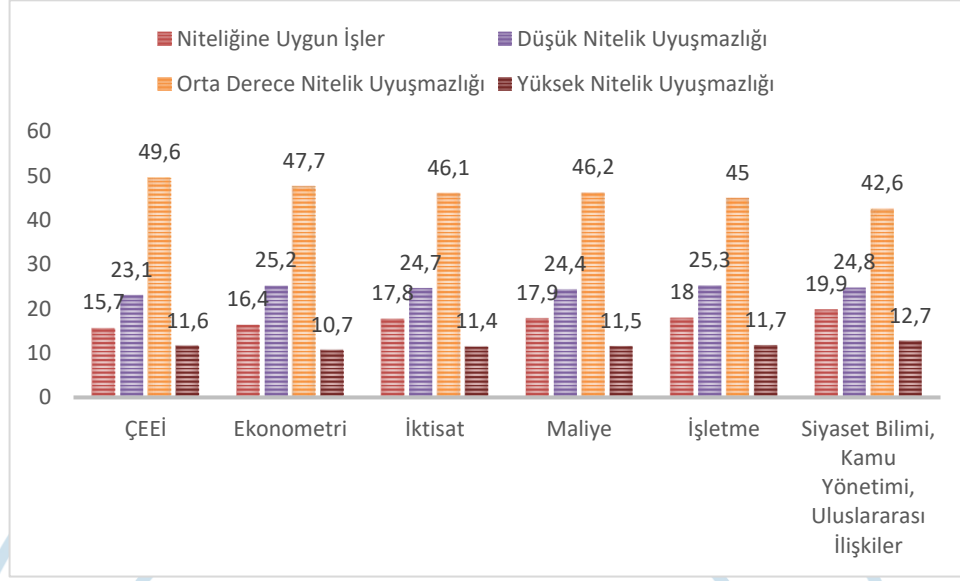
ÇEEİ bölümü iktisadi ve idari bilimler fakülteleri (İİBF), siyasal bilimler fakülteleri ve iktisat fakülteleri kapsamında eğitim vermektedir. Bu sebeple söz konusu fakültelerin mezunları diğer bölüm mezunlarının istihdam edildiği departmanlarda çalışabilmektedir. Ancak bölümün ortaya çıkışı ve tarihsel amacı göz önünde bulundurulduğunda sosyal politika ve endüstri ilişkileri alanlarında uzmanlar yetiştirmenin hedeflendiği söylenebilecektir. Günümüzde ise bölüm sosyal politika alanından uzaklaşıp (Öçal ve Korkmaz 2018; Yorgun 2009) insan kaynakları yönetimi alanında doğru bir değişim geçirmiştir (Makal 2008: 17-18, 21). Bu kapsamda multidisipliner ve dinamik bir bölüm olan ÇEEİ'nin mezunları da işgücü piyasasında çeşitli departmanlarda kendine yer bulabilecektir.

YÖK Atlas (2023) verilerine göre en yüksek taban puanına sahip Ankara Üniversitesi (2024), Marmara Üniversitesi (2024), İstanbul Üniversitesi (2024), Ankara Hacı Bayram Veli Üniversitesi (2024) ve Dokuz Eylül Üniversitesi (2024) ÇEEİ bölümü bilgi paketlerinde yer alan mezun istihdam profillerine göre bölüm mezunları; insan kaynakları, finans, satış, muhasebe ve işçi ve işveren kuruluşlarında çeşitli görevlerde istihdam şansı bulabilmektedirler.

Kariyer.net (2024a) verilerine göre ÇEEİ bölümü mezunlarının çalıştığı ilk 5 departman; insan kaynakları, satış, muhasebe, finans ve hizmettir. Bölümün çok disiplinli yapısı bölüm mezunlarının bünyesinde olduğu fakültelerin mezunlarıyla benzer departmanlarda istihdam şansı bulmasını sağlamaktadır. Ancak insan kaynakları departmanı daha çok ÇEEİ bölümüyle ilişkilendirilmektedir. Bu durumda bölüm müfredatında söz konusu departmanın ihtiyaçlarını karşılayacak çok sayıda dersin olması etkilidir.

Bölümün çok disiplinli yapısı uzmanlaşamama sorununu beraberinde getirebilecektir (Öçal ve Korkmaz 2018: 1973). Nitekim Türkiye Cumhuriyeti Cumhurbaşkanlığı İnsan Kaynakları Ofisi (2019) verilerine göre ilgili fakültelerdeki bölümlerle karşılaştırıldığında kendi niteliklerine uygun işlerde çalışan oranı diğer bölümlerden az gerçekleşmektedir. Ayrıca ÇEEİ bölümü mezunları diğer bölüm mezunlarına göre daha fazla nitelik uyumsuzluğu ile karşı karşıya kalmaktadır (Tablo-4).

Tablo 4: Niteliklerine Uygun İşlerde Çalışma Yüzdesi (Türkiye Cumhuriyeti Cumhurbaşkanlığı İnsan Kaynakları Ofisi



İŞKUR (2024c) kayıtlı işsiz istatistiklerine göre ÇEEİ bölümü ile ilişkilendirilen mesleklerdeki işsiz sayılarına Tablo-5'te yer verilmiştir. Bu kapsamda açık işler (bkz. Tablo-2) ile kayıtlı işsiz istatistikleri arasında benzerlik olduğu söylenebilecektir.

Tablo 5: Kayıtlı İşsiz Sayıları (İŞKUR 2024c)

MESLEK	KAYITLI İŞSİZ SAYISI
SATIŞ ELEMANI / DANIŞMANI	65.165
BÜRO MEMURU (GENEL)	39.565
ÖN MUHASEBECİ	25.946
MUHASEBE MESLEK ELEMANI	7.571
MUHASEBECİ	7.149
İNSAN KAYNAKLARI YÖNETİMİ	3.344
İDARİ BÜRO GÖREVLİSİ	2.502
DİĞER MESLEKLER	576.577
TABLODA YER VERİLMİYEN MESLEKLER	1.748.469
<b>TOPLAM</b>	<b>2.476.288</b>



### 2.3.İş İlanlarında Bölüm Mezunları

Türkiye'nin en fazla ziyaret edilen, ilan sayısı bulunan ve Google arama motorunda aranan 4 istihdam platformu ve Türkiye İş Kurumu (İŞKUR) verilerine göre ÇEEİ bölümü mezunlarına yönelik ilanlar insan kaynakları uzmanlığı/elemanlığı pozisyonundadır. Bunu bordro ve özlük işleri uzmanlığı, insan kaynakları müdürlüğü, işe alım uzmanlığı ve muhasebe departmanındaki çeşitli pozisyonlar takip etmektedir (Tablo-6).

Tablo 6: İstihdam Platformlarında Pozisyonlara Göre İlanlar

Departman	Bölüm-Fakülte	İlan Sayıları					TOPLAM
		Kariyer.net	Indeed.com	Eleman.net	İŞKUR	Yenibiris.com	
İnsan Kaynakları Uzmanı	Hem ÇEEİ Hem İİBF	156	6	4	10	10	186
	Sadece İİBF	139	6	4	8	10	167
	Sadece ÇEEİ	17	0	0	2	0	19
İnsan Kaynakları Müdürü	Hem ÇEEİ Hem İİBF	38	4	-	-	-	42
	Sadece İİBF	37	3	-	-	-	40
	Sadece ÇEEİ	1	1	-	-	-	2
İşe Alım Uzmanı	Hem ÇEEİ Hem İİBF	17	2	1	-	1	21
	Sadece İİBF	17	2	1	-	1	21
	Sadece ÇEEİ	0	0	0	-	0	0
Bordro ve Özlük İşleri Uzmanı	Hem ÇEEİ Hem İİBF	62	5	-	2	7	76
	Sadece İİBF	59	4	-	2	5	70
	Sadece ÇEEİ	3	1	-	0	2	6
İş Analisti	Hem ÇEEİ Hem İİBF	0	-	-	-	1	1
	Sadece İİBF	0	-	-	-	1	1
	Sadece ÇEEİ	0	-	-	-	0	0
Eğitim Uzmanı	Hem ÇEEİ Hem İİBF	1	-	-	-	-	1
	Sadece İİBF	1	-	-	-	-	1

	Sadece ÇEEİ	0	-	-	-	-	0
Performans Yönetimi Uzmanı	Hem ÇEEİ Hem İİBF	1	-	-	-	-	1
	Sadece İİBF	1	-	-	-	-	1
	Sadece ÇEEİ	0	-	-	-	-	0
Endüstri İlişkileri Uzmanı	Hem ÇEEİ Hem İİBF	2	-	-	-	1	3
	Sadece İİBF	1	-	-	-	1	2
	Sadece ÇEEİ	1	-	-	-	0	1
Sosyal Güvenlik Uzmanı	Hem ÇEEİ Hem İİBF	1	-	-	-	-	1
	Sadece İİBF	0	-	-	-	-	0
	Sadece ÇEEİ	1	-	-	-	-	1
Muhasebe	Hem ÇEEİ Hem İİBF	12	1	-	2	2	17
	Sadece İİBF	12	1	-	2	2	17
	Sadece ÇEEİ	0	0	-	0	0	0
Finans	Hem ÇEEİ Hem İİBF	5	1	-	-	-	6
	Sadece İİBF	5	1	-	-	-	6
	Sadece ÇEEİ	0	0	-	-	-	0
Kurumsal İletişim ve Pazarlama Uzmanı	Hem ÇEEİ Hem İİBF	1	-	-	-	1	2
	Sadece İİBF	1	-	-	-	1	2
	Sadece ÇEEİ	0	-	-	-	0	0
Yönetici Adayı	Hem ÇEEİ Hem İİBF	2	-	-	-	-	2
	Sadece İİBF	2	-	-	-	-	2
	Sadece ÇEEİ	0	-	-	-	-	0
Kalite Uzmanı	Hem ÇEEİ Hem İİBF	1	-	-	-	-	1
	Sadece İİBF	1	-	-	-	-	1
	Sadece ÇEEİ	0	-	-	-	-	0

İdari İşler Uzmanı	Hem ÇEEİ Hem İİBF	8	-	-	-	-	8
	Sadece İİBF	7	-	-	-	-	7
	Sadece ÇEEİ	1	-	-	-	-	1
Organizasyonel Gelişim ve İş Geliştirme	Hem ÇEEİ Hem İİBF	4	-	-	-	-	4
	Sadece İİBF	4	-	-	-	-	4
	Sadece ÇEEİ	0	-	-	-	-	0
İç Denetim	Hem ÇEEİ Hem İİBF	3	-	-	-	-	3
	Sadece İİBF	3	-	-	-	-	3
	Sadece ÇEEİ	0	-	-	-	-	0
Depo Müdürü- Sorumlusu	Hem ÇEEİ Hem İİBF	2	-	-	-	-	2
	Sadece İİBF	2	-	-	-	-	2
	Sadece ÇEEİ	0	-	-	-	-	0
Müşteri İlişkileri Uzmanı	Hem ÇEEİ Hem İİBF	1	-	-	-	-	1
	Sadece İİBF	1	-	-	-	-	1
	Sadece ÇEEİ	0	-	-	-	-	0
Bütçe Uzmanı	Hem ÇEEİ Hem İİBF	2	-	-	-	-	2
	Sadece İİBF	2	-	-	-	-	2
	Sadece ÇEEİ	0	-	-	-	-	0
Satış Destek	Hem ÇEEİ Hem İİBF	2	-	-	-	-	2
	Sadece İİBF	2	-	-	-	-	2
	Sadece ÇEEİ	0	-	-	-	-	0
Satın Alma	Hem ÇEEİ Hem İİBF	1	-	-	-	-	1
	Sadece İİBF	1	-	-	-	-	1
	Sadece ÇEEİ	0	-	-	-	-	0

İlanlarda yer alan işe alım uzmanlığı, bordro ve özlük işleri uzmanlığı, iş analistliği, eğitim uzmanlığı ve performans yönetimi uzmanlığı gibi pozisyonlar insan kaynakları uzmanlarının iş tanımına girebilmekle birlikte bazı yeteneklerin ön planda olduğu bir pozisyon olarak değerlendirilebilecektir. Söz konusu pozisyonların ilanlarının fakülte ve bölüm bazında dağılımına bakıldığında sadece ÇEEİ bölümü mezunlarına yönelik ilan yer almadığı gözlemlenmiştir (Tablo-6).

Genel olarak İİBF ile ilişkilendirilen muhasebe, finans ve idari işler konularındaki ilanlarda ÇEEİ bölümü mezunlarına da yer verilmiş olması bölümün çok disiplinli yapısıyla ilişkilendirilebilecektir. Az sayıda ilanın olduğu kurumsal iletişim ve pazarlama, iç denetim, bütçe uzmanı ve satın alma gibi alanlarda ise ÇEEİ bölüm mezunları diğer bölüm mezunlarıyla birlikte anılmaktadır.

Kariyer.net (2024a) tarafından yayınlanan verilere göre ÇEEİ bölümü mezunlarının çalıştığı ilk 5 departmanın insan kaynakları, satış, muhasebe, finans ve hizmet olduğu göz önünde bulundurulduğunda bu çalışmanın yapıldığı tarihteki ilanlar benzer nitelik göstermektedir. Ancak insan kaynakları departmanın alt bileşenlerine yönelik uzmanlık gerektiren ilanların varlığı dikkat çekicidir.

### 3. TARTIŞMA VE SONUÇ

ÇEEİ bölümü multidisipliner yapısı gereği pek çok avantaj ve dezavantajı bünyesinde barındırmaktadır. Bölüm mezunları parçası olduğu iktisadi ve idari bilimler fakülteleri, iktisat fakülteleri ve siyasal bilgiler fakültelerinin diğer mezunları ile benzer sektörlerde, departmanlarda ve pozisyonlarda istihdam şansı bulmaktadır. Bu durum çok sayıda iş imkanını beraberinde getirirse de rekabet edilen mezun sayısının da artmasına sebep olmaktadır.

Kariyer.net (2024a) verilerine göre bölüm mezunlarının en çok çalıştığı sektörler ile Türkiye Cumhuriyeti Cumhurbaşkanlığı İnsan Kaynakları Ofisi (2019)'nin paylaştığı bölüm mezunlarının ilk işlerinde istihdam edildikleri sektörler SGK (2022) ve İŞKUR (2024a) tarafından açıklanan Türkiye'de en fazla istihdam sağlayan sektörler ve açık işler verileri uyumlu nitelikte olup bölüm mezunların en fazla istihdam edildikleri sektörlerde işgücü ihtiyacı bulunmaktadır.

Üniversiteye Giriş Sınavına göre en yüksek taban puana sahip üniversitelerin bilgi paketlerinde yer alan mezunların istihdam profilleriyle Kariyer.net (2024a) verileri uyumludur. Ancak Türkiye Cumhuriyeti Cumhurbaşkanlığı İnsan Kaynakları Ofisi (2019)'nin yayımlandığı nitelik uyumsuzluğu verileri göz önünde bulundurulduğunda ÇEEİ bölümü mezunları diğer bölüm mezunlarıyla karşılaştırıldığında daha fazla nitelik uyumsuzluğu ile karşı karşıyadırlar. Bu durumda bölümün çok disiplinli yapısı, istihdam olanakları, ekonomik yapı ve müfredat gibi bileşenlerin etkili olduğu söylenebilecektir.

İstihdam platformlarında yer alan ilanların yapısı incelendiğinde ÇEEİ bölümü mezunlarını özellikle tercih eden ilan sayısı sınırlı kalmaktadır. Bunda İİBF bölümlerinin benzer nitelikte görülmesinin etkili olduğu söylenebilecektir. Bu durum uzmanlaşmanın öneminin arttığı günümüzde bir dezavantaj olarak nitelendirilebilecektir. Nitekim doğrudan bölüm ile ilişkilendirilen insan kaynakları ve alt disiplinlerinde ÇEEİ bölümü mezunlarına ek olarak diğer bölüm mezunlarına da istihdam şansı tanınmaktadır. Bu ise bölüm mezunlarının rekabet ettiği işsiz sayısının daha fazla olmasına sebep olmaktadır. Üstelik İŞKUR (2024c) verilerinde kayıtlı işsiz sayıları ve bölüm mezunlarının en fazla istihdam edildikleri alanlar paralellik göstermektedir. Bu da bölüm mezunlarının işsizlikte geçen sürelerinin artmasıyla sonuçlanabilecektir.

Bölüm mezunları genel olarak İİBF ile ilişkilendirilen departmanlara yönelik ilanlarda kendine yer bulmaktadır. Bu durum mezunların nitelik uyumsuzluğu ile karşılaşmalar da istihdam edilmeleriyle sonuçlanabilecektir. Ancak bölümün söz konusu ilanlarda öncelikli olarak sıralanmadığı göz ardı edilmemelidir.



#### 4. KAYNAKÇA

Ankara Hacı Bayram Veli Üniversitesi (2024), Bilgi Paketi. <https://hacibayram.edu.tr/web/bilgi-paketi?SiraNo=39&labelName=İstihdam%20Olanakları> (Erişim Tarihi: 28.04.24)

Ankara Üniversitesi (2024), Bilgi Paketi. [https://www.ankara.edu.tr/programlar/2/456/4301-1921/#graduates\\_profile](https://www.ankara.edu.tr/programlar/2/456/4301-1921/#graduates_profile) (Erişim Tarihi: 28.03.24)

Dokuz Eylül Üniversitesi (2024), Bilgi Paketi. [https://debis.deu.edu.tr/ders-katalog/2022-2023/tr/bolum\\_1177\\_tr.html](https://debis.deu.edu.tr/ders-katalog/2022-2023/tr/bolum_1177_tr.html) (Erişim Tarihi: 28.03.24)

Eleman.net (2024), İstihdam Platformu. <https://www.eleman.net/> (Erişim Tarihi: 26.03.24)

Google Trends (2024), Zaman İçinde Gösterilen İlgi. <https://trends.google.com/trends/explore?geo=TR&q=%2Fg%2F1vnnfq9v,%2Fg%2F1hc1bs7jw,%2Fm%2F09ylwk,%2Fg%2F11f637dx1g&hl=tr> (Erişim Tarihi: 29.03.24)

Indeed.com (2024), İstihdam Platformu. <https://tr.indeed.com/?from=gnav-homepage> (Erişim Tarihi: 26.03.24)

İstanbul Üniversitesi (2024), Bilgi Paketi. <https://ebs.istanbul.edu.tr/home/mezuniyetkosullari/?id=1099> (Erişim Tarihi: 28.03.24)

İŞKUR (2024a), Açık İş İstatistikleri. <https://www.iskur.gov.tr/kurumsal-bilgi/istatistikler/#macro-mediaList-folder-14918> (Erişim Tarihi: 27.03.24)

İŞKUR (2024b), İş Arama. <https://www.iskur.gov.tr/is-arayan/is-arama/> (Erişim Tarihi: 26.03.24)

İŞKUR (2024c), Kayıtlı İşsiz İstatistikleri. <https://www.iskur.gov.tr/kurumsal-bilgi/istatistikler/#macro-mediaList-folder-14918> (Erişim Tarihi: 27.03.24)

Kariyer.net (2024a), Çalışma Ekonomisi ve Endüstri İlişkileri Bölümü. <https://www.kariyer.net/bolumler/calisma%2Bekonomisi%2Bve%2Bendustri%2Biliskileri/nedir> (Erişim Tarihi: 27.03.24)

Kariyer.net (2024b), İstihdam Platformu. <https://www.kariyer.net/is-ilanlari> (Erişim Tarihi: 26.03.24)

- Makal, A. (2008). "Çeyrek Yüzyılın İçinden Kendimize Bakmak: Kuruluşlarının 25. Yılında Çalışma Ekonomisi ve Endüstri İlişkileri Bölümleri Üzerine Bir Değerlendirme.", *Çalışma ve Toplum*, 1: 11–25
- Marmara Üniversitesi (2024), Bilgi Paketi. <https://meobs.marmara.edu.tr/ProgramTanitim/iktisat-fakultesi/calisma-ekonomisi-ve-endustri-iliskileri-881-658-0> (Erişim Tarihi: 28.03.24)
- Öçal, M., Korkmaz, A. (2018). "Türkiye’de Çalışma Ekonomisi ve Endüstri İlişkileri Bölümlerinin Mevcut Durumu ve Bölümlerin Karşı Karşıya Olduğu Sorunlara Bir Bakış.", *Çalışma ve Toplum*, 4: 1949–1986
- SGK (2022). <https://www.sgk.gov.tr/Istatistik/Yillik/fcd5e59b-6af9-4d90-a451-ee7500eb1cb4> (Erişim Tarihi: 27.03.24)
- Türkiye Cumhuriyeti Cumhurbaşkanlığı İnsan Kaynakları Ofisi (2019), Üniveri. <https://www.cbiko.gov.tr/projeler/uni-veri> (Erişim Tarihi: 28.03.24)
- Website Informer (2024), Complete Information about any Website. <https://website.informer.com/> (Erişim Tarihi: 29.03.24)
- Yenibiris.com (2024), İstihdam Platformu. <https://www.yenibiris.com/> (Erişim Tarihi: 28.03.24)
- Yorgun, S. (2009). "Çalışma Ekonomisi ve Endüstri İlişkileri Bölümleri’nde Tez Konuları ve Paradigma Değişiklikleri.", *Çalışma ve Toplum*, 1: 45–60
- YÖK Atlas (2023), Lisans Tercih Sihirbazı. <https://yokatlas.yok.gov.tr/tercih-sihirbazi-t4-tablo.php?p=ea> (Erişim Tarihi: 28.03.24)