

KARADENİZ TEKNİK ÜNİVERSİTESİ
SÜRMENE DENİZ BİLİMLERİ FAKÜLTESİ
2024 Birim Faaliyet Raporu



Ocak 2025 Trabzon

İÇİNDEKİLER

BİRİM YÖNETİCİSİ SUNUŞU	1
I- GENEL BİLGİLER	2
A- MİSYON VE VİZYON	2
B- YETKİ, GÖREV VE SORUMLULUKLAR	2
C- BİRİME İLİŞKİN BİLGİLER	3
1- Fiziksel Yapı	3
1.1 Sürmene Deniz Bilimleri Fakültesinin Taşınmazlarının Dağılımı (*).....	3
1.2 Kapalı Alanların Dağılımı (*).....	4
1.3 Eğitim Alanlarının Teknolojik Donanımı	1
1.4- Sosyal Alanlar	1
1.5 - Hizmet Alanları	3
2-Örgüt Yapısı.....	4
3 - Bilgi ve Teknolojik Kaynaklar.....	5
3.1 Kullanılan Bilişim Sistemleri (*)	5
3.2 Yazılımlar ve Bilgisayarlar (*).....	5
3.3 Diğer Bilgi ve Teknolojik Kaynaklar	5
4- İnsan Kaynakları(*).....	6
4.1 Akademik Personel.....	6
4.2 Öğretim Elemanına Düşen Öğrenci Sayısı	6
4.3 Yabancı Uyruklu Akademik Personel.....	6
4.4 Diğer Üniversitelerde Görevlendirilen Akademik Personel	6
4.5 Başka Üniversitelerden Biriminizde Görevlendirilen Akademik Personel	7
4.6 Akademik Personelin Yaş İtibariyle Dağılımı	7
4.7 İdari Personel.....	7
4.8 İdari Personelin Eğitim Durumu	7
4.9 İdari Personelin Hizmet Süreleri.....	7
4.10 İdari Personelin Yaş İtibariyle Dağılımı	8
4.11 Personelin Cinsiyet Dağılımı	8
4.12 Sözleşmeli Personel ve İşçiler.....	8
4.13 Yıllar İtibarı ile Personel Sayılarının Dağılımı	8
5-Sunulan Hizmetler	8
5.1 Eğitim Öğretim Hizmetleri.....	8
5.3 Araştırma Hizmetleri	11
5.4 Kültür Hizmetleri (*)	12
5.6 Öğrenci Kulüpleri Faaliyetleri	12
5.7 Eğitim Öğretim ve Diğer İdari Faaliyetler	13
5.8 Talep, Şikayet ve İhbarlar	13
6-İç Kontrol ve Kalite Güvence Sistemi	13
6.1 Yönetim ve İç Kontrol Sistemi	14
6.2- Kalite Güvence Sistemi.....	15
II- STRATEJİK PLAN AMAÇ VE HEDEFLER	16
A-KTÜ 2024-2028 Stratejik Planı Amaç ve Hedefler.....	16
B. 2024-2028 Stratejik Plan 2024 Yılı İzleme ve Değerlendirmesi	17

III- FAALİYETLERE İLİŞKİN BİLGİ VE DEĞERLENDİRMELER	21
<i>A-Mali Bilgiler</i>	<i>21</i>
<i>1-Bütçe Uygulama Sonuçları</i>	<i>21</i>
<i>1.1Bütçe Giderleri</i>	<i>21</i>
<i>1.2. Bütçe Giderlerine İlişkin Açıklamalar</i>	<i>22</i>
<i>2- Mali Denetim Sonuçları</i>	<i>23</i>
<i>2.1. İç Denetim</i>	<i>23</i>
<i>2.2. Dış Denetim</i>	<i>23</i>
<i>B- Performans Bilgileri.....</i>	<i>24</i>
<i>1- Bilimsel Faaliyet, Bilimsel Yayın ve Fikri Sinai Mülkiyet Hakları Bilgileri.....</i>	<i>25</i>
<i>1.1. Faaliyet Bilgileri</i>	<i>25</i>
<i>1.2 Bilimsel Yayınlar ve Fikri Sinai Mülkiyet Haklarına İlişkin Bilgiler.....</i>	<i>26</i>
<i>1.3 Ödüller.....</i>	<i>27</i>
IV- KURUMSAL KABİLİYET VE KAPASİTENİN DEĞERLENDİRİLMESİ	27
<i>Üstünlükler</i>	<i>27</i>
<i>Zayıflıklar.....</i>	<i>27</i>
<i>Tehditler</i>	<i>27</i>
V- ÖNERİ VE TEDBİRLER	28

BİRİM YÖNETİCİSİ SUNUŞU

Fakültemiz, 1982 yılında Sürmene Deniz Bilimleri ve Teknolojisi Yüksekokulu olarak kurulmuş ve 1984 yılında Karadeniz Teknik Üniversitesi merkez yerleşkesinde eğitim-öğretime başlamıştır. Deniz Bilimleri Mühendisliği ve Deniz Teknolojisi Mühendisliği Bölümleri ile eğitim başlanan Yüksekokulumuzda daha sonra bu iki bölüm birleştirilerek Balıkçılık Teknolojisi Mühendisliği Bölümü oluşturulmuştur. 1992 yılında Sürmene ilçesindeki Çamburnu yerleşkesine taşınan Yüksekokulumuz, aynı yıl Fakülteye dönüştürülmüş ve 1996 yılında bünyesinde Gemi İnşaatı ve Gemi Makineleri Mühendisliği ile Deniz Ulaştırma İşletme Mühendisliği bölümleri açılmıştır. Balıkçılık ve denizcilik alanlarında nitelikli mühendisler yetiştirmek, bu konularda bilimsel araştırmalar yapmak ve ilgili sektörlerle her türlü desteği sağlamak amacıyla güden Fakültemizde, 2012 yılında Deniz Bilimleri ve Teknolojisi Mühendisliği ile Denizcilik İşletmeleri Yönetimi Bölümleri, 2016 yılında ise Gemi Makinaları İşletme Mühendisliği ile Gemi ve Deniz Teknolojisi Mühendisliği Bölümleri açılmıştır. Ancak, Gemi ve Deniz Teknolojisi Bölümü 2018 yılı sonunda kapatılmıştır.

Fakültemiz; eğitim-öğretim faaliyetleri yanında, alanlarında uzman ve iyi eğitilmiş öğretim kadrosunun yürüttüğü araştırma faaliyetleriyle sektörel, yerel ve universal ölçekte sorunların çözümüne yönelik öneriler üretilebilecek bilimsel çalışmaları gerçekleştirmektedir. Ayrıca, uluslararası tanınmış bilimsel dergilerde yayınlanan araştırma makaleleri ile bilim dünyasına da önemli katkılar sağlamaktadır. Bu anlamda ortalama kişi başına düşen yayın sayısı oldukça yüksektir.

Çalışma alanlarına paralel olarak, uzman akademisyenlerimiz tarafından bölgemizde yaşanan sorunların çözümüne ve kamuoyunun aydınlatılmasına yönelik olarak çok sayıda toplantı, panel, sempozyum ve kongre gibi etkinliklerle, basın, radyo ve televizyon programları yoluyla bilgilerin toplumla paylaşılmasını amaçlayan faaliyetler de gerçekleştirilmektedir. Fakültemiz öğretim üyeleri bilgi birikimini yurt genelinde ihtiyaç duyan özel ve tüzel kişilerle de paylaşmaktadır. Balıkçılık sektöründe olduğu gibi denizcilik sektöründe de kamu veya özel sektör tarafından düzenlenen her türlü toplantıya, proje çalışmasına davet edilerek ilgili alanlarda katkısını sürdürmektedir. Ulusal ve uluslararası projeler yürütülmekte, danışmanlık hizmetleriyle her türlü alanda bilgi birikimi ve deneyimlerini ihtiyaç duyan paydaşlarla paylaşmaktadır.

Bu anlayış şeklini öğrencilerine ve eğitime de yansıtan Fakültemiz, balıkçılık dâhil tüm denizcilik alanında dünyayı tanıyan, ülkedeki sektörel faaliyetleri iyi bilen, mesleğinde başarılı olacak analitik düşünme yeteneğine sahip, problemleri çözmek üzere bilgiye ulaşan ve çözüm üretebilen mezunlar yetiştirmektedir.

Saygılarımla,

Dekan
Prof. Dr. Ali Muzaffer FEYZİOĞLU

I- GENEL BİLGİLER

A- Misyon ve Vizyon

Misyon

Sektörel rekabet gücü yüksek öğrenci yetiştirmenin uzun vadede eğitim kurumunu daha tercih edilir durumu getirdiği bilinmektedir. Aynı zamanda, sektörel gelişme ve AR-GE faaliyetlerinde özgün çalışma yapılabilecek bilim adamı yetiştirmekle mümkündür. Bu noktadan hareketle Balıkçılık Teknolojisi Mühendisliği, Gemi İnşaatı ve Gemi Makineleri ve Deniz Ulaştırma İşletme Mühendisliği Bölüm Kurulları Üyeleri ile gerçekleştirilen oturumlar sonucunda misyonumuz aşağıdaki şekilde belirlenmiştir:

“Denizcilik Sektörlerinin ihtiyaç duyduğu araştırmacı ve uygulayıcı, meslek bilgileri yanında çalıştığı alanı tamamlayıcı diğer alanlarla da ilgili, teorik bilgi yanında uygulamaya da yönelik alt yapı ile donanmış, İngilizce okuyup yazabilecek ve uluslararası entegrasyonu sağlayabilecek, iyi bilgisayar kullanabilen, sektörüyle ilgili güncel sorunları izleyebilen ve çözüm üretme becerisine sahip olan, en az bir alt sektörel konuda uzmanlaşmış, proje üretme, hazırlama, uygulama ve yazma niteliği olan, ekip çalışmasına yatkın, kendine güvenen ve rekabete hazır, dürüst, mesleğini ve insanları seven elemanlar yetiştirmektir”

Vizyon

Tüm Balıkçılık aktiviteleri de dahil Denizcilik Sektörleri ile bu sektörlerle ilgili temel bilimler faaliyet alanları içerisinde eğitim ve araştırmalarıyla uluslararası düzeyde saygın ve tercih edilen bir kurum olarak sektöre yön verebilecek nitelikte mühendisler ve bilim insanları yetiştirmektir.

Karadeniz'i özel ilgi alanımız olarak gören ancak ülkesel ve bölgesel konularda da yetkin, tüm bölümleriyle Karadeniz'de bilimsel anlamda bakir olan alanlar üzerinde çalışarak temel araştırmaları yapmak, ülke ekonomisine katkı sağlayacak çözümler üretmek ve bu çalışmalar için nitelikli eleman yetiştirmek, Fakülteyi Karadeniz ve doğal kaynaklarının sürdürülebilir kullanımına katkıda bulunan saygın bir eğitim ve araştırma kurumu yapmaktır.

B- Yetki, Görev ve Sorumluluklar

- Fakültemizin Çamburnu ve Muammer Dereli yerleşkelerinde yasal mevzuatlar ışığında görevleri şunlardır.
- Fakülte birimleri ana faaliyetleri kapsamında eğitim ve danışmanlık vb. akademik hizmet üretmektedirler.
- Fakülte akademik birimlerince verilen eğitim, IMO, STCW ve ulusal gemi adamı mevzuat ve hükümlerine uygun içerik ve sürelerde verilmek zorunluluğu vardır.
- Fakülte akademik birimleri kalite standartları ve ISO standartlarına uygun iş süreci ve çalışma usulleri düzenlemesine sahiptir.

- Fakültemiz birimleri ve uzman personeli ilgili kanun ve yönetmelikler ışığında, kamu ve özel sektör tarafından talep edilen görev ve uzmanlık konusu ile ilgili araştırma, inceleme ve danışmanlık hizmetlerini de yerine getirmektedir.
- Fakülte ve birimleri kuruluş amaç ve sorumlulukları doğrultusunda faaliyetlerini yürütmektedir.
- Tüm yükümlülükler karşılık gelen program-faaliyet bulunmaktadır. Yürütülen tüm program-faaliyetlerin yükümlülükler listesinde bir karşılığı vardır.

C- Birime İlişkin Bilgiler

Fakültemiz, 1982 yılında Sürmene Deniz Bilimleri ve Teknolojisi Yüksekokulu olarak kurulmuş ve 1984 yılında Karadeniz Teknik Üniversitesi merkez yerleşkesinde eğitim-öğretime başlamıştır. Deniz Bilimleri Mühendisliği ve Deniz Teknolojisi Mühendisliği Bölümleri ile eğitime başlanan yüksekokulumuzda, daha sonra bu iki bölüm birleştirilerek Balıkçılık Teknolojisi Mühendisliği Bölümü oluşturulmuştur. 1992 yılında Sürmene ilçesindeki Çamburnu yerleşkesine taşınan Yüksekokulumuz; aynı yıl Fakülteye dönüştürülmüş ve bünyesinde, 1996 yılında Gemi İnşaatı ve Gemi Makineleri Mühendisliği ile Deniz Ulaştırma İşletme Mühendisliği bölümleri açılmıştır. Balıkçılık ve denizcilik alanında nitelikli mühendisler yetiştirmek, bu konularda bilimsel araştırmalar yapmak ve ilgili sektörler her türlü desteği sağlamak amacını güden Fakültemizde, 2012 yılında Deniz Bilimleri ve Teknolojisi Mühendisliği ile Denizcilik İşletmeleri Yönetimi bölümleri, 2016 yılında ise Gemi Makinaları İşletme Mühendisliği bölümü açılmıştır.

1- Fiziksel Yapı

1.1 Sürmene Deniz Bilimleri Fakültesinin Taşınmazlarının Dağılımı (*)

Yerleşke Adı	Mülkiyet Durumuna Göre Taşınmaz Alanı (m ²)			Toplam (m ²)
	Üniversite	Hazine	Diğer	
Çamburnu Yerleşkesi				7.568.58
Muammer Dereli Yerleşkesi				3.361.03
Toplam				10.929.61

1.2 Kapalı Alanların Dağılımı (*)

Birimimize ait eğitim, araştırma, idari, sosyal, sağlık ve diğer hizmet alanların dağılımı aşağıda gösterilmiştir.

DENİZ BİLİMLERİ FAKÜLTESİ	İDARİ ALANLAR				EĞİTİM ALANLARI			
	AKADEMİK		İDARİ		DERSLİK		AMFİ	
	Mekan Sayısı	m ²	Mekan Sayısı	m ²	Mekan Sayısı	m ²	Mekan Sayısı	m ²
	48	1097.33	19	362.11	15	971		
DENİZ BİLİMLERİ FAKÜLTESİ	ARAŞTIRMA ALANLARI							
	LABORATUVARLAR				KÜTÜPHANE (Okuma Salonu)			
	Eğitim Labor.		Tematik Labor.		Mekan Sayısı	m ²	Mekan Sayısı	m ²
	Mekan Sayısı	m ²	Mekan Sayısı	m ²				
	22	1237.50			2		2	224.65
DENİZ BİLİMLERİ FAKÜLTESİ	SOSYAL ALANLAR							
	YEMEKHANE		ÖĞRENCİ KULÜPLERİ		KANTİN KAFETERYA		KONGRE-KONFERANS	
	Mekan Sayısı	m ²	Mekan Sayısı	m ²	Mekan Sayısı	m ²	Mekan sayısı	m ²
	5	450.58	1	28.46	2	219.57	4	409.75
DENİZ BİLİMLERİ FAKÜLTESİ	SAĞLIK ALANLARI		DİĞER HİZMET ALANLARI				DİĞER ALANLARI	
	SAĞLIK		DEPO		ARŞİV-ATÖLYE-AMBAR		SİRKÜLASYON-TEŞİSAT - wc	
	Mekan sayısı	m ²	Mekan sayısı	m ²	Mekan Sayısı	m ²	Mekan Sayısı	m ²
			14	796.26	3	93.86	122	3054.9

1.3 Eğitim Alanlarının Teknolojik Donanımı

Birimimize ait eğitim alanlarının teknolojik donanımı aşağıda gösterilmiştir.

	Derslik Sayısı (Anfi+Sınıf), Bilgisayar Laboratuvarı	Projeksiyon Cihazı Olan Derslik, Bilgisayar Laboratuvarı sayısı	Dersliklerde ve Laboratuvarlarda Projeksiyon Cihazı Oranı (Projeksiyon Cihazı Olan Derslik, Laboratuvar Sayısı /Derslik, Laboratuvar Sayısı)*100
Derslik Sayısı (Amfi+Sınıf)	16	10	10/16*100=62.5
Bilgisayar Laboratuvarı ve Ders Verilen Diğer Lab.	4	2	2/4*100= 50

1.4- Sosyal Alanlar

1.4.1 Yemekhaneler, Kantinler ve Kafeteryalar

Yemekhaneler, Kantinler ve Kafeteryalar				
Bölgümler	Yerleşke ve Bölüm	Sayı (Adet)	Kapalı Alanı (m ²)	Kapasitesi (Kişi)
Yemekhane	Sürmene Deniz Bilimleri Fakültesi	5	450.58	50
Kantin	Sürmene Deniz Bilimleri Fakültesi	2	219.57	50
Kafeterya	Sürmene Deniz Bilimleri Fakültesi	2	219.57	50
TOPLAM		9	889,72	150

1.4.2 Spor Tesisleri

SPOR TESİSLERİ				
Yerleşke	Bölgümler	Sayı(adet)	Alan (m ²)	Oturma Kapasitesi
	Kapalı Tesisler			
	Tenis kortu			
Muammer Dereli Yerleşkesi	Spor salonu	1	750 m ²	200
	Badminton salonu			
	Masa Tenisi salonu			
	Squash			
	Fitness			
	Açık Tesisler			
Çamburnu Yerleşkesi	Voleybol	1	660 m ²	189
Çamburnu Yerleşkesi	Basketbol	1	660 m ²	189
	Tenis			
	Yüzme Havuzu			
	Futbol stadı			
Çamburnu Yerleşkesi	Minyatür Futbol sahaları	1	660 m ²	189
	TOPLAM			

1.4.3 Kongre ve Kültür Merkezleri/Çok Amaçlı Salonlar

Birim Adı	Kampüs Adı	Toplantı Salonu, Konferans Salonu, Eğitim Salonu		
		Salon Adı	Alan (m ²)	Kapasite (Kişi)
Sürmene Deniz Bilimleri Fakültesi	Çamburnu Y.	Ayşe Saim MÜRTEZAOĞLU Salonu	220	222
Sürmene Deniz Bilimleri Fakültesi	Muammer Dereli Kampüsü	Konferans Salonu	129.13	120

1.5 - Hizmet Alanları

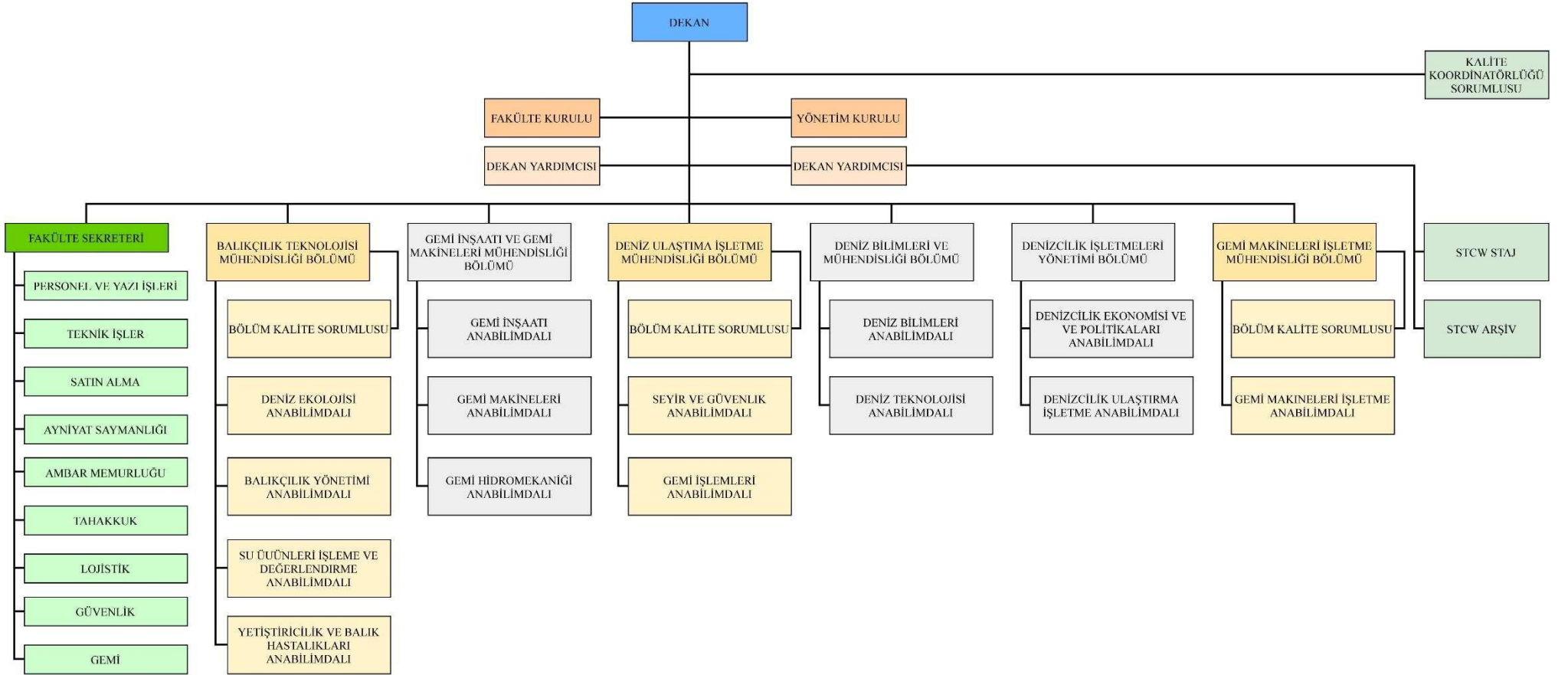
1.5.1 Akademik/İdari Personel Hizmet Alanları (*)

	Sayısı(Adet)	Alanı(m ²)	Kullanan Sayısı (Kişi)
Akademik Personel Çalışma Odası	48	1.097.33	51
İdari Personel Çalışma Odası	20	362.11	54
Toplam	68	1.459.44	105

1.5.2 Kütüphane Hizmet Alanları (*)

	Sayısı (Adet)	Alanı (m ²)	Kapasite (Kişi)
Bağımsız Çalışma Salonu	1	225 m2	100
Bağımsız Çalışma Salonu (-2)			
Toplam	1	225 m2	100

2-Örgüt Yapısı



2 - Bilgi ve Teknolojik Kaynaklar

3.1 Kullanılan Bilişim Sistemleri (*)

Birimler	Bilişim Sisteminin Adı	Kullanıcı Sayı
Mali İşler	Harcama Yönetim Sistemi (HYS)	1
	Kamu Harcama ve Muhasebe Bilişim Sistemi (KBS)	3
	Muhasebe Yönetim Sistemi (MYS)	5
Yönetim İşleri	Elektronik Belge Yönetim Sistemi (EBYS)	98
	Taşınır Kayıt ve Yönetim Sistemi (TKYS)	2
Eğitim İşleri		

3.2 Yazılımlar ve Bilgisayarlar (*)

Cinsi	Kullanımda Olan			Depoda Bulunan	Toplam
	İdari Amaçlı (Adet)	Eğitim Amaçlı (Adet)	Araştırma Amaçlı (Adet)		
Yazılım (Hazır program, lisans gibi)	4	10	8	0	22
Masa Üstü Bilgisayar	70	100	54	0	224
Taşınabilir (Dizüstü) Bilgisayar		5	35		40

3.3 Diğer Bilgi ve Teknolojik Kaynaklar

Cinsi	İdari Amaçlı (Adet)	Eğitim Amaçlı (Adet)	Araştırma Amaçlı (Adet)	Cinsi	İdari Amaçlı (Adet)	Eğitim Amaçlı (Adet)	Araştırma Amaçlı (Adet)
Akıllı Tahta				Faks	1		
Projeksiyon		30		Fotoğraf mak.	3		
Slayt makinesi				Kameralar			
Tepegöz				Televizyonlar	2		
Episkop				Tarayıcılar	1		
Barkot Okuyucu				Müzik Setleri			
Baskı makinesi				Mikroskoplar		39	
Fotokopi makinesi	7			DVD'ler		1	
Optik Okuyucu				Güç Kaynağı		12	

4- İnsan Kaynakları (*)

4.1 Akademik Personel

	2022	2023	2024
Profesör	16	18	19
Doçent	5	6	11
Doktor Öğretim Üyesi	13	13	11
Öğretim Üyeleri Toplamı	34	37	41
Öğretim Görevlisi	4	2	3
Araştırma Görevlisi	14	14	14
Öğretim Üyesi Dışındaki Akademik Personel Toplamı	18	16	17
Genel Toplam	52	53	58

4.2 Öğretim Elemanına Düşen Öğrenci Sayısı

	2022	2023	2024
Bir Öğretim Üyesine Düşen Öğrenci Sayısı	37	34	31
Öğretim Elemanına Düşen Öğrenci Sayısı	70	79	74

4.3 Yabancı Uyruklu Akademik Personel

Yabancı Uyruklu Öğretim Elemanları

Unvan	Geldiği Ülke	Çalıştığı Bölüm
Profesör	-	-
Doçent	-	-
Doktor Öğretim Üyesi	-	-
Öğretim Görevlisi	-	-
Toplam	-	-

4.4 Diğer Üniversitelerde Görevlendirilen Akademik Personel

Adı ve Soyadı	Unvan	Bölümü	Görevlendirildiği Üniversite/Fakülte/Kurum	Tarihi	Kanun No
-	-	-	-	-	-
-	-	-	-	-	-
-	-	-	-	-	-

4.5 Başka Üniversitelerden Biriminizde Görevlendirilen Akademik Personel

Adı ve Soyadı	Çalıştığı Fakülte Bölüm	Geldiği Üniversite	Kanun No
-	-	-	-
-	-	-	-
-	-	-	-
-	-	-	-
TOPLAM			

4.6 Akademik Personelin Yaş İtibariyle Dağılımı

	21-25 Yaş	26-30 Yaş	31-35 Yaş	36-40 Yaş	41-50 Yaş	51- Üzeri
Kişi Sayısı	-	7	3	12	16	18
Yüzde	-	%12,5	%5,35	%21,42	%28,57	%32,14

4.7 İdari Personel

Hizmet Sınıfları	Kadrosu Biriminizde Bulunup aynı zamanda Biriminizde Çalışan Personel Sayısı	13/b-4 ile Biriminizde Görevlendirilen Personel Sayısı
Genel İdari Hizmetleri	18	-
Teknik Hizmetleri Sınıfı	8	1
Sağlık Hizmetleri Sınıfı	-	-
Yardımcı Hizmetler Sınıfı	7	2
	33	3

4.8 İdari Personelin Eğitim Durumu

Kişi Sayısı	İlköğretim	Lise	Ön lisans	Lisans	Yüksek Lisans ve Doktora
	2	7	5	4	3
Yüzde	%9,52	%33,33	%23,80	%19,04	%14,28

4.9 İdari Personelin Hizmet Süreleri

	1 – 3 Yıl	4 – 6 Yıl	7 – 10 Yıl	11 – 15 Yıl	16 – 20 Yıl	21 - Üzeri
Kişi Sayısı	4	1	0	2	0	14
Yüzde	%19,04	%4,76	%0	%9,52	%0	%66,66

4.10 İdari Personelin Yaş İtibariyle Dağılımı

Kişi Sayısı	18-25 Yaş	26-30 Yaş	31-35 Yaş	36-40 Yaş	41-50 Yaş	51- Üzeri
	2	2	1	3	3	13
Yüzde	%8,33	%8,33	%4,16	%12,5	%12,5	%54,16

4.11 Personelin Cinsiyet Dağılımı

	Kadın	Erkek	Toplam	K %	E %
Akademik Personel	13	43	56	%23,21	%76,79
İdari Personel	4	17	21	%19,05	%80,95
TOPLAM	17	60	77		

4.13 Yıllar İtibarı ile Personel Sayılarının Dağılımı

Personel Sınıfı	2022 Yılı	2023 Yılı	2024 Yılı
Akademik Personel	50	51	58
Yabancı Uyruklu Akademik Personel	-	-	-
İdari Personel	22	54	50
Sözleşmeli Personel	5	5	6
Sürekli İşçiler	21	16	14
Sürekli İşçiler (696 KHK)			
TOPLAM	98	126	128

5-Sunulan Hizmetler

5.1 Eğitim Öğretim Hizmetleri

5.1.1 Eğitim Öğretim Hizmeti Sunan Birimler

Fakülte/MYO	Program Adı	Eğitim Süresi (yıl)
Sürmene Deniz Bilimleri Fakültesi	Balıkçılık Teknolojisi Mühendisliği	4
	Deniz Ulaştırma İşletme Mühendisliği	4
	Deniz Ulaştırma İşletme Mühendisliği(KKTC Uyruklu)	4
	Deniz Bilimleri ve Teknolojisi Mühendisliği	4
	Denizcilik İşletmeleri Yönetimi	4
	Gemi Makineleri İşletme Mühendisliği	4
	Gemi İnşaatı ve Gemi Makineleri Mühendisliği	4

5.1.2 Öğrenci Sayıları (*)

I. Öğretim	Erkek	1077
	Kız	184
	Toplam	1261
II. Öğretim	Erkek	
	Kız	
	Toplam	
Uzaktan Eğitim	Erkek	
	Kız	
	Toplam	
Toplam Erkek		1077
Toplam Kız		184
Genel Toplam		1261

5.1.3 Yabancı Dil Hazırlık Sınıfı Öğrenci Sayıları

Birim Adı	Yabancı Dil Eğitimi Gören Hazırlık Sınıfı Öğrenci Sayıları ve Toplam Öğrenci Sayısına Oranı								
	I. Öğretim			II. Öğretim			I. ve II. Öğretim Toplamı	Toplam Öğrenci	Yüzde*
	E	K	Top.	E	K	Top.	Sayı	Sayı	
Fakülteler	136	28	164				164	1261	%13

5.1.4 Öğrenci Kontenjanları ve Doluluk Oranları

Bölüm/Program	Genel Kontenjan	Toplam Yerleşen	Ek Kontenjan	Toplam Kayıt Olan	Doluluk Oranı
Gemi Makineleri İşletme Mühendisliği	35	36	1	36	%100
Deniz Ulaştırma İşletme Mühendisliği	88	88	-	88	%100
Gemi İnşaatı ve Gemi Makineleri Mühendisliği	67	67	-	67	%100
Balıkçılık Teknolojisi Mühendisliği	26	26	1	26	%100
Denizcilik İşletmeleri Yönetimi	26	26	1	25	%100

5.1.5 Yüksek Lisans ve Doktora Programları (*)

Enstitülerdeki Öğrencilerin Yüksek Lisans (Tezli/ Tezsiz) ve Doktora Programlarına Dağılımı

Birim Adı	Program Sayısı	Yüksek Lisans Yapan Sayısı		Doktora Yapan Sayısı	Toplam
		Tezli	Tezsiz		
Balıkçılık Teknolojisi Mühendisliği	2	22		7	29
Deniz Ulaştırma İşletme Mühendisliği	2	22		20	42
Deniz Bilimleri ve Teknolojisi Mühendisliği	1	5		-	5
Denizcilik İşletmeleri Yönetimi	-	-			-
Gemi Makineleri İşletme Mühendisliği	-	-			-
Gemi İnşaatı ve Gemi Makineleri Mühendisliği	2	17		10	27
Toplam		66		37	103

5.1.6 Yabancı Uyruklu Öğrenciler(*)

Yabancı Uyruklu Öğrencilerin Sayısı ve Bölümleri

Bölüm	Kız	Erkek	Toplam
Balıkçılık Teknolojisi Mühendisliği	4	13	17
Deniz Ulaştırma İşletme Mühendisliği	2	26	28
Gemi İnşaatı ve Gemi Makineleri Mühendisliği	3	34	37
Gemi Makineleri İşletme Mühendisliği	1	11	12
Toplam	10	84	94

5.1.7 Engelli Öğrenci Sayıları

Engel Türü	Erkek	Kız	Toplam
Görme Engelli	-	-	-
İşitme Engelli	-	-	-
Kronik Engelli	-	1	1
Fiziksel Engelli	-	-	-
Dil ve Konuşma Engelli	-	-	-
Dikkat Eksikliği	-	-	-
Diğer	1	-	1

5.1.8 Mezun Öğrenci Sayıları (2023-2024)

	Fakülteler	Yüksekokullar	Enstitüler		Meslek Yüksekokullar	Toplam
			Yükseklisans	Doktora		
I. Öğretim						
II. Öğretim						
Uzaktan Eğitim						
Toplam						

5.1.8.1 Kuruluşundan Bugüne Kadar Mezun Öğrenci Sayıları

Bölüm/Program	Kız	Erkek	Toplam
Balıkçılık Teknolojisi Mühendisliği	209	1132	1341
Deniz Ulaştırma İşletme Mühendisliği	101	1124	1225
Gemi İnşaatı Mühendisliği	5	290	295
Gemi İnşaatı ve Gemi Makineleri Mühendisliği	39	539	578
Toplam	354	3085	3439

5.1.9 Yatay Geçiş Sayıları

Bölüm/Program	Yatay Geçiş	Merkezi Yatay Geçiş	Merk. Yatay Geçiş ve Yatay Geçiş	Kurum İçi
	Gelen	Gelen	Giden	Geçiş yapan
Deniz Ulaştırma İşletme Mühendisliği	6	7	-	-
Gemi İnşaatı ve Gemi Makineleri Mühendisliği	2	3	-	-
Gemi Makineleri İşletme Mühendisliği	1	5	-	-
Balıkçılık Teknolojisi Mühendisliği	-	2	-	-
Toplam	9	17	-	-

5.3 Araştırma Hizmetleri

5.3.1 2024 Yılı BAP Proje Bilgileri (*)

BİRİM ADI	2024 YILI İÇİNDE AÇILAN		ÖNCEKİ YILLARDAN DEVREDENLERLE BERABER TOPLAM	
	PROJE SAYISI	TOPLAM BÜTÇE (TL)	PROJE SAYISI	TOPLAM BÜTÇE (TL)
Sürmene Deniz Bilimleri Fakültesi	4	5.077.567.86	6	5.483.598.44

5.3.2 2024 Yılında Kabul Edilen BAP Projelerinin Türlerine Göre Dağılımı

Proje Türü	2024 Yılında Açılan Proje Sayısı	2024 Yılında Açılan Projelerin Bütçesi (TL)
BAP01- Temel Araştırma Projesi		
BAP02- Hızlı Destek Projesi		
BAP03- Başlangıç Destek Projesi		
BAP04- Araştırma Altyapı Projesi		
BAP05- Yurt Dışı Araştırma Projesi		
BAP06- Lisansüstü Tez Projesi		
BAP07- Kamu-Üniversite Sanayi İşbirliği Araş. Pr.		
BAP08- Öncelikli Alanlar Araştırma Projesi		
BAP09- Lisans Öğrenci Projesi	1	13.886,46
BAP10 - Eş Finansmanlı Bilimsel Araştırma Projesi	3	5.063.681,40
BAP11 - Disiplinler Arası İşbirliği Projesi		
BAP12 - Doktora Sonrası Araştırma Projesi		
BAP13- Araştırma Üniversitesi Destek Programı Projesi		
Toplam	4	5.077.567,86

5.3.3 2024 Yılı Kurum Dışı Proje Bilgileri

	Proje Sayısı	Projelerin Toplam Bütçesi
2024 Yılında açılan TÜBİTAK Projesi	1	84.374.00
2024 yılında Açılan Diğer (TAGEM, DOKA, DOKAP, BOREN, TÜSEB vb.)	4	1.407.915

5.4 Kültür Hizmetleri (*)

Tiyatro ve Oyunlar	
Konser ve Müzikal	
Gösteri	
Söyleşi	

5.6 Öğrenci Kulüpleri Faaliyetleri

Kulübün Adı	Üye Sayısı	Etkinlik Sayısı
Gemi İnşaatı ve Deniz Teknolojileri Kulübü	156	5
Gemi Makineleri İşletme Mühendisliği Kulübü	100	2
Gemi Etkinlikleri	21	5

5.7 Eğitim Öğretim ve Diğer İdari Faaliyetler

5.8 Talep, Şikâyet ve İhbarlar

	CİMER/DENETLEME KURULU/REKTÖRLÜK/BÖLÜM			Açıklama
	Öğrenci	Personel	Diğer	
Şikâyet	17	-	-	Öğrenciler tarafından 2023-2024 yılı içerisinde 17 adet CİMER şikâyeti yapılmıştır.
Talep/Öneri/Bilgi	-	-	-	-
İhbar	-	-	-	-
TOPLAM	17	-	-	-

6-İç Kontrol ve Kalite Güvence Sistemi

6.1 Yönetim ve İç Kontrol Sistemi

6.1.1 İç Kontrol

Üniversite İç Kontrol Eylem Planı kapsamında mevcut durum ve 2024 yılındaki yılı içerisinde gerçekleştirilen faaliyetler aşağıdaki tabloda gösterilmiştir.

	STANDARTLAR	GERÇEKLEŞTİRİLEN EYLEMLER
KONTROL ORTAMI	Standart 1: Etik Değerler ve Dürüstlük	<ul style="list-style-type: none"> Yıl içerisinde yeni atanarak göreve başlayan 5 akademik personele "Etik Sözleşme" imzalatılarak özlük dosyalarına konuldu. Etik İlkeler güncellenerek WEB sayfasına konuldu.
	Standart 2: Misyon, Organizasyon Yapısı ve Görevler	<ul style="list-style-type: none"> Ünvan bazlı (Bölüm başkanı, Daire Başkanı, Şube Müdürü, Memur vb.) "görev tanımı" tebliğ edildi. Organizasyon yapısı, güncellenerek duyuruldu.
	Standart 3: Personelin Yeterliliği ve Performansı	<ul style="list-style-type: none"> Personelin yeterliliği ve performansını arttırmak amacıyla Genel Sekreterlik tarafından düzenlenen Memur Akademisi eğitim programlarına personelin katılımı sağlandı. 2024 yılı içerisinde Birimimizde görevli 3 personel Görevde Yükselme ve Ünvan Değişikliği sınavına başvurmuştur.
	Standart 4: Yetki Devri (Yetki Devretme, İmza Yetkisi)	<ul style="list-style-type: none"> İmza Yetkisi: Fakülte Sekreteri Cevat ÇEBİ maaş, özlük hakları, teklif mektupları, öğrenci transkriptleri, ders planları, diploma gibi belgelerinin aslı gibi yapıp imzalanma yetkisi verildi.
RISK DEĞERLENDİRME	Standart 5: Planlama ve Programlama	<ul style="list-style-type: none"> 2024-2028 dönemi stratejik plan için, veri girişi düzenli olarak yapılmıştır, birimimiz sorumluluğunda olan hedeflere ilişkin birim içi değerlendirme toplantıları gerçekleştirilmiştir.
	Standart 6: Risklerin Belirlenmesi ve Değerlendirilmesi	<ul style="list-style-type: none"> Birimimiz Birim Risk Koordinatörü ve Risk Değerlendirme Çalışma Grubu oluşturulmuş/güncellenmiştir. Risk tespiti ve değerlendirme çalışmaları yapılmış/yapılmaktadır. Risk kayıt formu oluşturulmuş ve riskler raporlanmıştır.

KONTROL FAALİYETLERİ	Standart 7: Kontrol Stratejileri ve Yöntemleri	<ul style="list-style-type: none"> Birimimizin yılı bütçesi; birim bütçe tavanları, önceki yıl harcamaları, hizmet genişlemeleri ve personel/öğrenci sayıları varsa bütçe gelir tahminleri esas alınarak yapılmıştır. Süreç ve risk değerlendirme çalışmalarını desteklemek amacıyla 2 yeni iş akışı hazırlanarak web sayfasına konuldu. Birimlerimizimimiz Harcama Yetkililerince Taşınır Yönetim hesabı hazırlık kapsamında yıl sonu sayımı yapılmakta ve ilgili tutanaklar tutulmaktadır.
	Standart 8: Prosedürlerin Belirlenmesi	Genel Sekterlik Koordinatörlüğünde hazırlanan prosedürlere birimimiz hazırlanarak yayımlandı.
	Standart 9: Görevler Ayrılığı	<ul style="list-style-type: none"> 2024 yılında mali karar ve işlemlerin onaylanması, uygulanması, kaydedilmesi ve kontrol edilmesi görevleri mevcut personel arasında paylaştırılarak, yeni Piyasa Fiyat Araştırma Komisyonu, Demirbaş ve Sarf Malzemesi Muayene ve Kabul Komisyonu ile Taşınır Sayım Kurulu oluşturuldu/güncellendi.
KONTROL FAALİYETLERİ	Standart 10: Hiyerarşik Kontroller	<ul style="list-style-type: none"> Yıl içerisinde yapılan toplam 17 adet yazılı talep, öneri, şikayet ve ihbar incelendi,17 tanesi sonuçlandırıldı.
	Standart 11: Faaliyetlerin Sürekliliği	<ul style="list-style-type: none"> Vekil Personel Listesi güncellendi, personele duyuruldu.
	Standart 12: Bilgi Sistemleri Kontrolleri	<ul style="list-style-type: none"> Veri kaybına karşı bilgileri yedekleme ve lisanslı virüs programı (ESET ENDPOINT SECURITY) kullanma gibi koruyucu tedbirler alındı. Bilgi sistemlerini kullanacak, veri girişi yapacak uygun personele görevleri resmi yazı ile bildirildi. Görevden ayrılan, veya görev yeri değişen personelin yetkileri kaldırıldı, yeni göreve başlayanlara yetki verildi. Yeni uygulamaya giren bilgi sistemleri için de uygun personele yetki verildi.
BİLGİ VE İLETİŞİM	Standart 13: Bilgi ve İletişim	<ul style="list-style-type: none"> Üniversitemiz tarafından ve diğer kamu kurumları tarafından geliştirilen lisanslı yazılımların yetki verilen kişiler tarafından kullanılması sağlandı. Birim web sayfamızın sürekli olarak güncel tutulmasının sağlayacak şekilde veri giriş sorumluları tanımlanmış ve web güncelliğinde güvence sağlanmıştır. Üniversitemizde kullanılan personel/öğrenci sayısı gibi yazılımların entegrasyonu ile birimimize ait veriler yetki sınırları dsahilinde takip edilebilmektedir.
	Standart 14: Raporlama	<ul style="list-style-type: none"> Birimimize ait faaliyet raporu, vb. raporlar web sayfasından yayımlanarak, kamuoyu ile paylaşıldı. 2024-2028 Stratejik Planında birimimiz sorumluluğunda yer alan hedeflerin gerçekleştirme sonuçları da birimizce değerlendirilmekte ve faaliyet raporu ile raporlanmaktadır.
	Standart 15: Kayıt ve Dosyalama Sistemi	<ul style="list-style-type: none"> ELEKTRONİK BELGE YÖNETİM SİSTEMİ (EBYS) ile 2024 yılı içerisinde Fakülte 2816 kurum içi yazışma yapıldı. 2024 yılında "Memur Akademisi" kapsamında yapılan EBYS ve Resmi Yazışma Esasları konulu eğitimlere personelimizin katılımı sağlanmıştır.
	Standart 16: Hata, Usulsüzlük ve	<ul style="list-style-type: none"> Mali konularla ilgili olarak 297 işlem gerçekleştirildi. Geri bildirim araçlarından "Bize Yazın" arayüzü ile birimimize ulaşan 24 kadar şikayet, görüş sınıflandırılarak ilgili birimlerce değerlendirilmiştir.

	Yolsuzlukların Bildirilmesi	
İZLEME	Standart 17: İç Kontrolün Değerlendirilmesi	<ul style="list-style-type: none"> Üniversite tarafından yapılan personel/ öğrenci anketine personelin ve öğrencinin katılımını sağlamak için gerekli duyuru ve bilgilendirmeler yapılmış. Uyum eylem planı kapsamında yürütülen faaliyetler bu raporla paylaşıldı.
	Standart 18: İç Denetim	<ul style="list-style-type: none"> İÇ DENETİM: 2024 yılı içerisinde Fakülte/ MYO da herhangi bir denetim veya izleme faaliyeti yapıldı/yapılmadı. Yapıldı ise, bulgular ve izleme sonuçları özetlenecek. DIŞ DENETİM: 2024 yılında gerçekleştirilenmali işlemle ilgili Sayıştay Denetçileri tarafından herhangi bir sorgu alınmadı.

6.1.2 Düzenlenen ve Katılım Gerçekleştirilen Eğitimler

6.1.3 Ön Mali Kontrol

Birimimizce 2024 yılı içerisinde gerçekleştirilen mali işlemlerin tür ve sayılarına ait bilgiler aşağıdaki tabloda gösterilmiştir.

İŞLEM	SAYI	İŞLEM	SAYI	İŞLEM	SAYI
Maaş	14	Mesai	-	Telefon	36
Ek Ders	13	Satın Alma	122	Jüri Ödemesi	
Yolluk	10	Hakediş Dosyası	-	Döner Sermaye Ödemesi	102

6.2- Kalite Güvence Sistemi

KTÜ Kalite Güvence Sistemi Yönergesi kapsamında Birim Kalite Komisyonu teşkil edilmiştir.

Kalite Komisyonunun tarafından alınan Geri bildirim mekanizmaları ve geri bildirim sonucu gerçekleştirmiş olduğumuz faaliyetler:

Birim kalite komisyonunun geri bildirimleri doğrultusunda Fakültemizdeki iki adet Bilgisayar Destekli Tasarım Laboratuvarı'nda eski SATA M3 disklerin neden olduğu sorunlar çözülmüştür. Yeni SSD diskler ile bilgisayarların performansı artırılmış ve çalışma alanlarındaki kesintiler sona erdirilmiştir. Bu iyileştirmeler sayesinde laboratuvarlar artık ders işlenebilir hale gelmiştir.

Öğrencilerin denizcilik sektörüyle iletişimde ve staj yapacak gemi bulmalarında yaşadıkları zorluklar öğretme-öğrenme hizmetlerinin iyileştirilmesi açısından önemli bir ihtiyaç doğurmuştur Birim kalite komisyonunun geri bildirimleri doğrultusunda bu sorunu aşmak ve sektördeki fırsatlara daha kolay erişim sağlamak amacıyla yıl içerisinde düzenlenen kariyer günlerine daha fazla şirket temsilcisinin katılımı sağlanmıştır bu sayede öğrenciler sektördeki profesyonellerle daha etkin bir şekilde iletişim kurabilmiş ve staj yapacak gemi bulma imkânları artmıştır öğrenme süreçlerinin güçlendirilmesi ve bu tür etkinliklerin daha geniş çapta yapılması planlanmaktadır.

Öğrencilerin eğitim süreçlerinde uluslararası deneyim eksikliği, uygulamalı eğitimde bazı verimlilik ve bölüm içi staj süreçleri ile ilgili sorunlar hakkında geri bildirim alınmıştır. Bu sorunları çözmek amacıyla bölüm içi staj form talep ve uygulamalı eğitim süreçlerinde 3 yeni ekleme ve iyileştirme yapılmıştır. Eğitimde uluslararası boyutun geliştirilmesi için yıl içerisinde 2 uluslararası denizcilik firmasıyla iş birliği protokolü imzalanmış ve öğrencilerin uluslararası deneyim kazanmaları ve küresel fırsatlara erişebilmeleri sağlanmıştır. Bu adımlar eğitimin kalitesini artırmayı ve uluslararası boyutunu güçlendirmeyi hedeflemiştir.

II- STRATEJİK PLAN AMAÇ ve HEDEFLER

A-KTÜ 2024-2028 Stratejik Planı Amaç ve Hedefler

AMAÇ VE HEDEFLER	Amaç 1-Nitelikli Mezunlar İçin Eğitim ve Öğretimi Yenilikçi ve Öğrenciyi Merkeze Alan Bir Yaklaşımla Güçlendirmek	
	Hedef 1. 1	Programların tanınırlığı artırılacak ve nitelikli öğrenciler için tercih edirlilik düzeyi yükseltilecektir.
	Hedef 1. 2	Eğitim programları, öğrenme kaynakları ve akademik destek hizmetleri kalite odaklı geliştirilecektir.
	Hedef 1. 3	Lisansüstü eğitim nicelik ve nitelik olarak geliştirilecektir.
	Hedef 1. 4	Öğretme ve öğrenme hizmetleri sürekli iyileştirilecektir.
	Hedef 1. 5	Eğitimin uluslararası boyutu geliştirilecektir.
	Amaç 2- Araştırma Odaklı Üniversite Olma Niteliğini Güçlendirerek Toplumun ve Ekonominin İhtiyaçlarına Duyarlı Araştırmalar Gerçekleştirmek	
	Hedef 2. 1	Kurumsal araştırma kapasitesi geliştirilecektir.
	Hedef 2. 2	Araştırmalarda kalite düzeyi artırılacaktır.
	Hedef 2. 3	Araştırmalarda etkileşim ve işbirliği geliştirilecektir.
	Hedef 2. 4	Öğrencilerin araştırma süreçlerine katılımı sağlanacak ve girişimcilik potansiyelleri desteklenecektir.
	Hedef 2. 5	Uygulama ve Araştırma Merkezlerinin (UYGAR) etkinliği artırılacaktır.
	Amaç 3-Kurumsal Kapasiteyi Kalite Odaklı Geliştirmek	
	Hedef 3. 1	Yönetmelik süreçlerde verimlilik artırılacak ve nitelikli idari iş gücü geliştirilecektir.
	Hedef 3. 2	Kaliteye derinlik kazandırılacaktır.
	Hedef 3. 3	Mekânsal ihtiyaçlar karşılanacak, alt ve üstyapı geliştirilecektir.
	Hedef 3. 4	Kurum aidiyet duygusu artırılacak ve kurum kültürü geliştirilecektir.
	Hedef 3. 5	Finansal kaynaklar artırılacak ve üniversitenin hedefleri doğrultusunda yönetilecektir.
	Amaç 4- Yerel, Bölgesel, Ulusal ve Uluslararası Kalkınmaya Katkıda Bulunmak ve KTÜ Algısını Güçlendirmek	
	Hedef 4. 1	Bilgiyi topluma yayarak toplumun gelişimine katkı sağlanacaktır.
Hedef 4. 2	Dış paydaşlarla iş birliği geliştirilecektir.	

Hedef 4. 3	Sağlık hizmeti sunumunun kalitesi ve çeşitliliği ulusal ve uluslararası ihtiyaçlara göre güçlendirilecektir.
Hedef 4. 4	Sürdürülebilir kalkınma hedefleri kapsamında yapılan çalışmalar yaygınlaştırılacaktır.
Hedef 4. 5	Mezun ilişkileri yönetimi güçlendirilecek, işe yerleşme, kariyer gelişimleri, işveren/mezun memnuniyet oranları izlenerek iyileştirilecektir.

B. 2024-2028 Stratejik Plan 2024 Yılı İzleme ve Değerlendirmesi

Üniversitemizin 2024-2028 Stratejik Planının üçüncü uygulama yılı tamamlanmıştır. Plan içerisinde birimimizin sorumlu olduğu hedefler (göstergelerle izlenen) ile ilgili faaliyetlere ilişkin bilgiler aşağıdaki tabloda verilmiştir.

KARADENİZ TEKNİK ÜNİVERSİTESİ 2024-2028 STRATEJİK PLANI (Stratejik Amaç/Hedef ve Performans Göstergeleri)		2024
Amaç 1	Nitelikli Mezunlar İçin Eğitim ve Öğretimi Yenilikçi ve Öğrenciyi Merkeze Alan Bir Yaklaşımla Güçlendirmek	
Hedef 1.1	Programların tanınırlığı artırılacak ve nitelikli öğrenciler için tercih edilirlilik düzeyi yükseltilecektir.	
PG1.1.1	Lisansüstü öğrenci sayısı	
PG1.1.2	Katılım sağlanan (aday öğrenciler) üniversite tanıtım etkinliği sayısı	
PG1.1.3	Üniversiteden ayrılan (mezunlar hariç) öğrenci sayısı	
PG1.1.4	YKS ile KTÜ'ye yerleşen yeni öğrencilerin başarı sırası (sayısal) ortalaması	
PG1.1.5	Uluslararası öğrenci sayısı (kümülatif)	
Hedef 1.2	Eğitim programları, öğrenme kaynakları ve akademik destek hizmetleri kalite odaklı geliştirilecektir.	
PG1.2.1	Akredite program sayısı (kümülatif)	
PG1.2.2	Kütüphanede bulunan basılı ve elektronik kaynak (kitap, e-kitap, e-dergi) sayısı (kümülatif)	
PG1.2.3	Öğrencilerin öğrenme ortamı, kaynakları, tesis ve altyapılara yönelik memnuniyet oranı	
PG1.2.4	Sektör temsilcilerinin katıldığı ders sayısı	
PG1.2.5	Öğrencilerin akademik destek hizmetlerinden memnuniyet oranı	
Hedef 1.3	Lisansüstü eğitim nicelik ve nitelik olarak geliştirilecektir.	
PG1.3.1	Disiplinler arası lisansüstü programı sayısı (kümülatif)	
PG1.3.2	Yayın (SCI, SCH-E, SSCI, A&HCI) üretilen lisansüstü tez sayısı	
PG1.3.3	Uluslararası doktora öğrenci sayısı	
PG1.3.4	Lisansüstü öğrenci oranı (toplam öğrenci içerisindeki oranı)	
PG1.3.5	Kamu, özel sektör/sanayiye yönelik hazırlanan lisansüstü tez sayısı	

Hedef 1.4	Öğretme ve öğrenme hizmetleri sürekli iyileştirilecektir.	
PG1.4.1	Ö-MER tarafından yıl içerisinde akademisyen veya öğrencilere yönelik düzenlenen oryantasyon ve teknolojik mentorluk sayısı	
PG1.4.2	Ö-MER tarafından öğrencilerin yaşam becerilerini geliştirmeye yönelik düzenlenen eğitim sayısı	
PG1.4.3	Ö-MER tarafından sosyal transkripti düzenlenen öğrenci sayısı	
PG1.4.4	Dezavantajlı (engelli, uluslararası, yoksul, azınlık, göçmen vb. öğrenciler) grupların öğrenmelerini kolaylaştırıcı, üniversiteye uyumlarını destekleyici faaliyet sayısı	
PG1.4.5	Yıl içerisinde eğitimcilerin eğitimi sertifikası alan öğretim üyesi sayısı	
Hedef 1.5	Eğitimin uluslararası boyutu geliştirilecektir.	
PG1.5.1	Eğitim alanında kurulan uluslararası iş birlikleri sayısı (kümülatif)	1
PG1.5.2	Uluslararası öğretim elemanı sayısı (kümülatif)	
PG1.5.3	Yabancı dilde eğitim veren lisansüstü program sayısı (kümülatif)	
PG1.5.4	Dolaşımdaki öğretim üyesi sayısı (gelen+giden)	
PG1.5.5	Dolaşımdaki öğrenci sayısı (gelen+giden)	1
Amaç 2	Araştırma Odaklı Üniversite Olma Niteliğini Güçlendirerek Toplumun ve Ekonominin İhtiyaçlarına Duyarlı Araştırmalar Gerçekleştirmek	
Hedef 2.1	Kurumsal araştırma kapasitesi geliştirilecektir.	
PG2.1.1	SCI, SSCI ve A&HCI endekslerindeki yıllık yayın sayısı	
PG2.1.2	AR-GE ve yenilik destek programlarından sağlanan ulusal ve uluslararası proje sayısı	
PG2.1.3	Patent başvuru sayısı	
PG2.1.4	Patent belge sayısı (kümülatif)	
PG2.1.5	SCI, SCH-E SSCI A&HCI veri tabanlarında taranan dergilerdeki makale ve derlemelere yapılan toplam atıf sayısı	
Hedef 2.2	Araştırmalarda kalite düzeyi artırılabilecektir.	
PG2.2.1	Q1 yayın sayısı	
PG2.2.2	%10'luk dilimde atıf alan yayın oranı	
PG2.2.3	Yayınların açık erişim yüzdesi	
PG2.2.4	Doktora mezun sayısı	
PG2.2.5	Akademisyen bilim ödülü sayısı	
Hedef 2.3	Araştırmalarda etkileşim ve işbirliği geliştirilecektir.	
PG2.3.1	Uluslararası işbirliği ile yapılmış yayın sayısı (SCI, SCI-E, SSCI, A&HCI)	
PG2.3.2	Uluslararası işbirliği ile yapılmış yayın sayısı (SCI, SCI-E, SSCI, A&HCI)	
PG2.3.3	Kamu fonları kapsamında iş dünyası işbirliği ile yapılan AR-GE ve yenilik proje sayısı	
PG2.3.4	TÜBİTAK 2244 Doktora öğrenci sayısı (kümülatif)	
PG2.3.5	Kontratlı sanayi iş birliği (ÜYK onaylı) proje sayısı	

Hedef 2.4	Öğrencilerin araştırma süreçlerine katılımı sağlanacak ve girişimcilik potansiyelleri desteklenecektir.	
PG2.4.1	Üniversitenin Girişimci ve Yenilikçi Üniversite Endeksi'ndeki sıralaması	
PG2.4.2	Öğrencilerin yürütücü olduğu kurum dışı proje sayısı	
PG2.4.3	Öğrencilerin Teknoloji Geliştirme Bölgelerinde kurdukları firma sayısı (kümülatif)	
PG2.4.4	Kurum dışı destekli projelerde çalışan ön lisans, lisans ve lisansüstü öğrenci sayısı	
PG2.4.5	Kurum içi kaynaklardan desteklenen (BAP) lisansüstü tez ve lisans öğrenci projesi sayısı	
Hedef 2.5	Uygulama ve Araştırma Merkezlerinin (UYGAR) etkinliği artırılabacaktır.	
PG2.5.1	UYGAR araştırmalarında/projelerinde görev alan UYGAR dışındaki diğer birim (kurum dışı dahil) akademisyenleri/araştırmacıları sayısı	
PG2.5.2	Akreditasyona sahip UYGAR sayısı (kümülatif)	
PG2.5.3	UYGAR'lar tarafından öncelikli sektörlerle/alanlara (kimya, ilaç ve tıbbi cihaz, makine elektronik teçhizat, otomotiv ve raylı sistemler, tarım, savunma sanayi, çevre, iklim ve turizm) yönelik yürütülen proje (kurum içi, kurum dışı veya kendi öz kaynakları ile destekli) sayısı (kümülatif)	
PG2.5.4	UYGAR'ların araştırma kapsamında kurdukları uluslararası iş birlikleri sayısı	
PG2.5.5	UYGAR'lar tarafından topluma hizmet odaklı hazırlanarak kamuoyu/ilgili birim ile paylaşılan doküman, rapor, anket sonucu, veri seti ve benzeri yayın sayısı	
Amaç 3	Kurumsal Kapasiteyi Kalite Odaklı Geliştirmek	
Hedef 3.1	Yönetmel süreçlerde verimlilik artırılabacak ve nitelikli idari iş gücü geliştirilecektir.	
PG3.1.1	Dijital dönüşümü tamamlanan süreç sayısı (kümülatif)	
PG3.1.2	Birim yöneticilerinin liderlik anlayışı ve koordinasyon kültürü kapsamında yıl içerisinde aldıkları eğitim sayısı	
PG3.1.3	İç Kontrol Eylem Planı izleme ve değerlendirme toplantı sayısı	
PG3.1.4	Kalite belgeli idari birim sayısı (kümülatif)	
PG3.1.5	Yıl içerisinde yeni eklenen veya iyileştirilen süreç sayısı (kümülatif)	
Hedef 3.2	Kaliteye derinlik kazandırılacaktır.	
PG3.2.1	Kurum iç değerlendirme raporu puanı (KİDR puanı)	
PG3.2.2	Alınan geri bildirimler sonucunda gerçekleştirilen iyileştirme sayısı (kümülatif)	10
PG3.2.3	Rektörlük Kalite Komisyonu tarafından saha ziyareti yapılan birim sayısı	
PG3.2.4	Rektörlük Kalite Komisyonu tarafından kalitenin içselleştirilmesine yönelik düzenlenen etkinlik sayısı	
PG3.2.5	Kurum memnuniyet düzeyi (öğrenci+idari+akademik)	
Hedef 3.3	Mekânsal ihtiyaçlar karşılanacak, alt ve üstyapı geliştirilecektir	
PG3.3.1	Onarım ve altyapı işleri sayısı (kümülatif)	

PG3.3.2	Engelsiz üniversite, engelsiz bayrak, engelsiz program nişanı, engelli dostu, sıfır atık, yeşil kampüs ve çevrecilik ödülü	
PG3.3.3	Yenilenebilir enerji üretiminin yıllık toplam enerji kullanımına oranı(%)	
PG3.3.4	Üniversite içi değerlendirilen atık miktarı (ton)	
PG3.3.5	Üniversite tarafından sağlanan araştırma altyapısı (BAP) destek sayısı	
Hedef 3.4	Kurum aidiyet duygusu artırılacak ve kurum kültürü geliştirilecektir.	
PG3.4.1	Çalışanların üniversite içerisindeki karar ve inisiyatif alma sürecindeki memnuniyet düzeyi (%)	
PG3.4.2	Çalışanların yetkinliklerinin geliştirilmesi ve farkındalık düzeylerinin artırılmasına (sıfır atık, bilgi yönetimi, kişisel verilerin korunması, insan hakları, eğitim, hukuk, iş sağlığı ve güvenlik, emisyon hacmi, iklim değişikliği, çevre, toplumsal cinsiyet eşitliği tasarruf vb.) yönelik düzenlenen eğitim sayısı	
PG3.4.3	Çalışanların birim yöneticilerine ve üst yönetime ulaşmada açık iletişim kanallarının varlığından duyduğu memnuniyet düzeyi	
PG3.4.4	Çalışanların kuruma ait verilere zamanında ulaşabilme ve bilgilerin kurum içerisinde iletilme düzeyinden duydukları memnuniyet düzeyi	
PG3.4.5	Çalışanlara yönelik düzenlenen sosyal, kültürel ve sportif etkinlik sayısı	1
Hedef 3.5	Finansal kaynaklar artırılacak ve üniversitenin hedefleri doğrultusunda yönetilecektir.	
PG3.5.1	Kurum dışından sağlanan ulusal ve uluslararası yıllık proje fon miktarı (milyon TL)	
PG3.5.2	Döner sermaye gelir miktarı (milyon TL)	191
PG3.5.3	Alınan bağış miktarı (milyon TL)	21
PG3.5.4	Yıl içerisindeki öz gelir miktarı (milyon TL)	
PG3.5.5	Ticarileşen ürün (fikri, sınai, mülkiyet hakları) sayısı	
Amaç 4	Yerel, Bölgesel, Ulusal ve Uluslararası Kalkınmaya Katkıda Bulunmak ve KTÜ Algısını Güçlendirmek	
Hedef 4.1	Bilgiyi topluma yayarak toplumun gelişimine katkı sağlanacaktır.	
PG4.1.1	Birimler veya öğrenciler tarafından yürütülen sosyal sorumluluk proje sayısı	
PG4.1.2	Üniversite birimlerince (SEM, UZEM, Yabancı Diller YO vb.) düzenlenen sertifikasyon eğitimlerine kurum dışından katılan kişi sayısı	
PG4.1.3	Bilginin topluma yayılması amacıyla düzenlenen/icra edilen faaliyet (sempozyum, çalıştay, sergi, konferans, TV-radyo programı, konferans, seminer, gazete röportajı, halka açık bilgilendirme vb.) sayısı	27
PG4.1.4	Bilimsel ve teknolojik gelişmeler kapsamında toplumun bilgilendirilmesini ve farkındalık düzeyinin artırılmasını sağlamak amacıyla dergi, gazete, bülten ve benzeri yayın çıkaran birim sayısı	
Hedef 4.2	Dış paydaşlarla iş birliği geliştirilecektir.	
PG4.2.1	Kamu kurumları, STK veya yerel yönetimler ile protokol kapsamında yürütülen faaliyet sayısı	1
PG4.2.2	Dış paydaş geri bildirimleri sonucunda uygulanan iyileştirme sayısı	
PG4.2.3	Dış paydaşların karar mekanizmalarına katılan personel sayısı	80

PG4.2.4	Döner sermaye kapsamında karşılanan dış paydaş talep (danışmanlık, analiz, test, etüt, eğitim, tesis kullanımı vb.) sayısı	
PG4.2.5	Dış paydaşların kurumsal iletişimden/iş birliğinden memnuniyet düzeyi	
Hedef 4.3	Sağlık hizmeti sunumunun kalitesi ve çeşitliliği ulusal ve uluslararası ihtiyaçlara göre güçlendirilecektir.	
PG4.3.1	Acil hasta memnuniyet oranı %	
PG4.3.2	Ayaktan hasta memnuniyet oranı %	
PG4.3.3	Yatan hasta memnuniyet oranı	
PG4.3.4	Uluslararası hasta sayısı	
PG4.3.5	Dış Hastanesinde sunulan hizmetlerden memnuniyet düzeyi (%)	
Hedef 4.4	Sürdürülebilir kalkınma hedefleri kapsamında yapılan çalışmalar yaygınlaştırılacaktır.	
PG4.4.1	Sürdürülebilirlik kalkınma hedeflerine yönelik yıl içerisinde açılan yeni ders sayısı	
PG4.4.2	Sürdürülebilir kalkınma hedeflerine yönelik yıl içerisinde düzenlenen lisansüstü tez sayısı (kümülatif)	
PG4.4.3	Sürdürülebilir kalkınma hedeflerine yönelik yıl içerisindeki yayın sayısı	
PG4.4.4	Sürdürülebilir kalkınma hedeflerine yönelik yıl içerisinde başlayan proje sayısı	
PG4.4.5	Sürdürülebilir kalkınma hedeflerine yönelik yıl içerisinde düzenlenen etkinlik sayısı	
Hedef 4.5	Mezun ilişkileri yönetimi güçlendirilecek, işe yerleşme, kariyer gelişimleri, işveren/mezun memnuniyet oranları izlenerek iyileştirilecektir.	
PG4.5.1	Mezun bilgi sistemindeki mezunların oranı	
PG4.5.2	Mezunlarla birlikte yapılan etkinlik sayısı	1
PG4.5.3	İş dünyasının mezunların yeterlilikleri ile ilgili memnuniyet oranı	
PG4.5.4	Mezunların niteliklerine uygun işlerde çalışma oranı	
PG4.5.5	Mezunların KTÜ'nün kendilerine yönelik iletişim ve işbirliğinden duydukları memnuniyet düzeyi	

III- FAALİYETLERE İLİŞKİN BİLGİ VE DEĞERLENDİRMELER

A-Mali Bilgiler

1-Bütçe Uygulama Sonuçları

1.1Bütçe Giderleri

1.1.1 Program ve Alt Program Düzeyinde 2024 Bütçe Giderleri

Program ve Alt Program Düzeyinde Harcamalar				
Program ve Alt Faaliyet Türü	Başlangıç Ödeneği (TL)	Toplam Ödenek (TL)	Harcama (TL)	H/T.Ö Oranı %
56- ARAŞTIRMA, GELİŞTİRME VE YENİLİK				
210- ARAŞTIRMA ALTYAPILARI				

178- YÜKSEKÖĞRETİMDE BİLİMSEL ARAŞTIRMA VE GELİŞTİRME				
54- TEDAVİ EDİCİ SAĞLIK				
167- TEDAVİ HİZMETLERİ				
62- YÜKSEKÖĞRETİM	42.117.200.00	70.758.966.65	70.758.966.65	100
240- ÖĞRETİM ELEMANLARINA SAĞLANAN BURS VE DESTEKLER				
239- ÖN LİSANS EĞİTİMİ, LİSANS EĞİTİMİ VE LİSANSÜSTÜ EĞİTİM	42.117.200.00	70.758.966.65	70.758.966.65	100
241- YÜKSEKÖĞRETİMDE ÖĞRENCİ YAŞAMI				
98- YÖNETİM VE DESTEK PROGRAMI				
901- TEFTİŞ, DENETİM VE DANIŞMANLIK HİZMETLERİ				
900- ÜST YÖNETİM, İDARİ VE MALİ HİZMETLER				
PROGRAMLAR TOPLAMI				

1.1.2 Ekonomik Düzeyde 2024 Bütçe Giderleri

Ekonomik Düzeyde 2024 Bütçe				
	Başlangıç Ödeneği (TL)	Toplam Ödenek (TL)	Harcama (TL)	H/T.Ö Oranı %
BÜTÇE GİDERLERİ TOPLAMI	42.117.200.00	70.758.966.65	70.758.966.65	100
PERSONEL GİDERLERİ	35.421.000.00	60.765.887.00	60.765.887.00	100
SGK DEVLET PRİMİ GİDERLERİ	4.224.000.00	6.940.8000.00	6.940.8000.00	100
MAL VE HİZMET ALIM GİDERLERİ	2.472.200.00	3.016.779.65	3.016.779.65	100
CARİ TRANSFERLER				
SERMAYE GİDERLERİ				

1.2. Bütçe Giderlerine İlişkin Açıklamalar

Mali tablolar için başlangıç ödenekler ve harcamalar I. Öğretim ve II. Öğretim baz alınarak hazırlanmıştır. Birimize 2024 yılında tahsis edilen **70.758.966.65 TL'nin 70.758.966.65 TL** harcanmıştır.

Kurumumuzun amaçlarına, belirlenmiş politikalara ve mevzuata uygun olarak faaliyetlerin etkili, ekonomik ve verimli bir şekilde yürütülmesini, varlık ve kaynakların korunmasını, muhasebe kayıtlarının doğru ve tam olarak tutulmasını, malî bilgi ve yönetim bilgisinin zamanında ve güvenilir olarak üretilmesini sağlamak üzere oluşturulan organizasyon, yöntem, süreç ile iç denetimi kapsayan malî ve diğer kontroller yapılmıştır.

a) Personel Giderleri:

Personel giderleri için başlangıçta ayrılan **35.421.000.00 TL** miktarlık ödeneye **60.765.887.00 TL** eklenerek toplam **60.765.887.00** liralık bir ödenek tahsis edilmiştir. Bu ödeneğin, **60.765.887.00 TL'si** Fakülte personelinin maaş, ek ders, jüri ücretleri, sosyal haklar vb. giderler için yapılan ödemelerde kullanılmıştır.

b) Sosyal Güvenlik Kurumlarına Devlet Primi Giderleri:

Birimimizin işveren sıfatıyla, çalışanları için ödenecek sigorta ve sağlık primi ödemeleri ile ilgili ekonomik gider kodunda **4.224.000.00 TL** bütçe başlangıç ödeneği öngörülmüş, yıl içinde Sosyal Güvenlik Kurumlarına Devlet Primi giderleri ekonomik kodundan yapılan ekleme/düşme işlemleri sonucunda oluşan **6.940.8000.00 TL** toplam ödenekten **6.940.8000.00 TL** harcama yapılmış,

c) Mal ve Hizmet Alımı Giderleri:

Birimimizin cari nitelikli giderlerinden olan büro ve kırtasiye malzemesi, su ve temizlik malzemeleri, yakıt, elektrik alımları, laboratuvar malzemeleri, büro ve işyeri demirbaş onarımları, rutin bakım onarım giderleri, telefon ve haberleşme giderleri, personelimize mevzuatları çerçevesinde ödenen yurtiçi ve yurtdışı geçici ve sürekli görev yolluğu giderleri ile ilgili ekonomik kodunda **2.472.200.00TL** bütçe başlangıç ödeneği öngörülmüştür.

Bütçe yılı içerisinde ihtiyaç duyulan tertiplere toplam **3.016.779.65 TL** ekleme işlemi yapılmış; Toplam ödenekten **3.016.779.65 TL** harcanmıştır.

2- Mali Denetim Sonuçları

2.1. İç Denetim

İç Denetim Birimince hazırlanıp Rektörlük Makamınca onaylanan 2023-2024 İç Denetim Planı ve 2024 yılı iç denetim programında Birimizde denetim, danışmanlık ve izleme yapılan alan aşağıdaki gibidir.

DENETİM VE DANIŞMANLIK YAPILAN BİRİM	SÜREÇ	GÖREVLİ İÇ DENETÇİ
-	-	-
-	-	-
-	-	-

2.2. Dış Denetim

B- Performans Bilgileri

1- Bilimsel Faaliyet, Bilimsel Yayın ve Fikri Sınai Mülkiyet Hakları Bilgileri

1.1. Faaliyet Bilgileri

Kurum ve Diğer Kuruluşlar/ Üniversiteler Tarafından Düzenlenen Ulusal ve Uluslararası Bilimsel Toplantı Sayısı/Katılan sayısı										
	Biriminiz tarafından düzenlenen				Diğer Üniversiteler ve diğer kuruluşlar tarafından düzenlenen					
	Ulusal		Uluslararası		Ulusal		Uluslararası			
	Faaliyet/Etkinliğin Adı	Etkinliğe katılan yabancı akademisyen/araştırmacı sayısı	Faaliyet/Etkinliğin Adı	Etkinliğe katılan yabancı akademisyen/araştırmacı sayısı	Faaliyet/Etkinliğin Adı	Katılan Öğretim Elemanı Sayısı	Faaliyet/Etkinliğin Adı	Katılan Öğretim Elemanı Sayısı		
Kongre			GMO SHIPMAR2024	12	Rize Ulusal Su Ürünleri Kongresi	1	4th Current Issues in Business and Economic Studies, Rome	1		
					Ankara Ulusal Su Ürünleri Kongresi	1				
									International Scientific Conference 2024, Gürcistan (davetli Konuşmacı)	2
									Global Maritime Congress 2024, Türkiye	4
								1	International Congress on Trends and Advances in Global Research and Application	1
									5. Uluslararası Türk Dünyası Eğitim ve Sosyal Bilimler Kongresi	1
									Akdeniz 11th International Conference on Applied Sciences	1
Sempozyum							Global Maritime Congress (GMC 2024)	1		

SÜRMENE DENİZ BİLİMLERİ FAKÜLTESİ 2024 Birim Faaliyet Raporu

Konferans							Blacksea Stakeholders Conference	1
Toplantı							DOORS MAF Meeting	1
							Care SEA Kickoff Meeting	1
							Stirling Meeting	1
							COSTBarcelona Meeting for World MAF MSc Program Development	1
Eğitim Semineri	Okullara STK'lara çevre bilinci ve farkındalık eğitim seminerleri verildi.	3						
Açık Oturum	Shipbuilding Industry in Türkiye	12						
Söyleşi	Küresel iklim değişimi ve kirlilik söyleşileri	2						
Toplam		17		12		3		16

1.2 Bilimsel Yayınlar ve Fikri Sinai Mülkiyet Haklarına İlişkin Bilgiler

Üniversitemizin Araştırma Politikası ve 2024-2028 Stratejik planında yer alan “Araştırma Odaklı Üniversite Olma Niteliğini Güçlendirerek Toplumun ve Ekonominin İhtiyaçlarına Duyarlı Araştırmalar Gerçekleştirmek” amacı altında yer alan “Kurumsal araştırma kapasitesi geliştirilecektir” hedefi doğrultusunda birimiz akademisyenlerine ait yıllar itibarı ile yayın bilgileri aşağıda sunulmuştur.

	2022	2023	2024
SCI, SSCI, AHCI indexlerinde yer alan KTU adresli yayınların	72	70	72
Öğretim Elemanı Başına Yayın Sayısı	1,38	1,32	1,24

Üniversitemizin Araştırma Politikası ve 2024-2028 Stratejik planında yer alan “Araştırma Odaklı Üniversite Olma Niteliğini Güçlendirerek Toplumun ve Ekonominin İhtiyaçlarına Duyarlı Araştırmalar Gerçekleştirmek” amacı altında yer alan “Kurumsal araştırma kapasitesi geliştirilecektir” hedefi doğrultusunda birimiz akademisyenlerinin buluşçu ve başvuru/ ortak olarak bulunduğu Fikri Sinai Mülkiyet Haklarına ilişkin bilgiler aşağıda sunulmuştur.

BELGE TÜRÜ	2024 Yılı İçerisinde Tescillenen Sayı (Başvuru tarihi önceki yıllarda olup tescilli 2024 yılında olanlar da dahil)		BAŞVURU TÜRÜ	Sadece 2024 Yılında Yapılan Başvurular	
	ULUSAL			ULUSAL	
PATENT BELGE SAYISI	ULUSAL	2	PATENT BAŞVURUSU	ULUSAL	1
	ULUSLARARASI	1		ULUSLARARASI	
FAYDALI MODEL	ULUSAL		FAYDALI MODEL BAŞVURUSU	ULUSAL	4
	ULUSLARARASI			ULUSLARARASI	
TASARIM	ULUSAL		TASARIM BAŞVURUSU	ULUSAL	
	ULUSLARARASI			ULUSLARARASI	

1.3 Ödüller

		Ödül Adı ve Derecesi	Ödülü Veren Kurum/Kuruluş
AKADEMİK PERSONELİN ALDIĞI ÖDÜL SAYISI (Öğretim elemanının, kadrosunun bulunduğu kurum tarafından verilenler hariç.)	ULUSAL	1-	
		2-	
	ULUSLARARASI	1- ISIF'24 Uluslararası Patent Yarışması Altın Madalya	Türk Patent ve Marka Kurumu
		2-	
		Ödül Adı ve Derecesi	Ödülü Veren Kurum/Kuruluş
KURUM DIŞI ÖDÜLENDİRİLEN ÖĞRENCİ SAYISI	ULUSAL	1-	
		2-	
	ULUSLARARASI	1-	
		2-	

IV- KURUMSAL KABİLİYET ve KAPASİTENİN DEĞERLENDİRİLMESİ

Üstünlükler

- Fakültemiz akademik personeli dış dünyaya açık bir şekilde faaliyetlerini yürütmekte ve Üniversitemiz içerisinde gerek uluslararası yayın ve gerekse de dış kaynaklı proje hususlarında ön sıralarda yer almaktadır. Ayrıca gerek yaptığı araştırma ve projeler ile ve gerekse verdiği sertifikasyon eğitimi ile ilgili sektörlere önemli katkılar sağlamaktadır.

Zayıflıklar

- Değişik nedenlerden ötürü özellikle Balıkçılık Teknolojisi Mühendisliği Bölümünü tercih eden öğrenci sayısında önemli düşüşün olması ve bu sorunun çözümü noktasında Ülkemizin diğer üniversitelerinin yaşadığı ortak sorun olması nedeniyle şu anda en zayıf noktamız olarak gözükmemektedir. Ancak bu eksikliğe önemli ölçüde etki eden faktörün Merkez Kanuni yerleşkesinden uzakta olmanın vermiş olduğu bazı sıkıntıları aşamamış olmamızdan kaynaklanmaktadır.
- Fakültemizin kuruluş yeri ve çevre imkânları Fakültemizin gerek öğrenciler gerekse yetişmiş dış kaynaklı akademik kadrolar açısından tercih edilmesinde dezavantaj oluşturmaktadır. Özellikle son yıllarda açılmış olan yeni Bölümlerimize öğretim elemanı bulma konusunda güçlükler yaşanmaktadır.

Tehditler

- 2024 yılı faaliyet raporunda, fakültemizin karşı karşıya olduğu dış ve iç tehditler detaylı bir şekilde incelenmiştir. Fakültemizin ana kampüs dışında yer alması, özellikle öğrenci tercihleri üzerinde olumsuz etkiler yaratmakta ve toplu ulaşım araçlarının yetersizliği, eğitim süreçlerinde aksamalara neden olmaktadır. Bu durum, öğrencilerin derslere katılımını ve eğitimdeki verimliliği azaltırken, aynı zamanda öğretim üyelerinin temini noktasında da zorluklar yaşanmasına yol açmaktadır. Ayrıca, fakültemizin konumunun, yeni öğretim üyeleri açısından cazip olmaması, akademik kadronun güçlenmesini engellemektedir.
- Fakültemizdeki eğitim-öğretim kalitesini etkileyen bir diğer tehdit ise öğrenci niteliğinde yaşanan düşüştür. Öğrencilerin akademik başarıları ve motivasyonları, fakültenin eğitim kalitesini doğrudan etkileyebilir.

V- ÖNERİ VE TEDBİRLER

Sürmene Deniz Bilimleri Fakültesi olarak 2024 yılında stratejik planımızda belirtilen hedeflerin bir kısmı gerçekleştirilememiştir. Bunun temel nedenlerinden biri planlama faaliyetlerinin yetersizliği ve afaki hedeflerin ortaya konulmasından ziyade Üniversitemizin sunmuş olduğu bütçe olanaklarının yeterliliği kapsamında değerlendirme yapılması gerekmektedir. Burada en önemli düzenleyici faaliyet Fakültelerin ortaya koyduğu stratejik hedef ve faaliyetlerin Üniversitemiz stratejik hedef faaliyetleri ile uyumlu olmasının sürekli olarak sağlanmasıdır. Fakülte bünyesinde ortaya koyulan stratejik hedef ve faaliyetler Üniversite tarafından öncelikle değerlendirilmeli ve bütçe imaları çerçevesinde yerine getirilmesi güç olan stratejik hedef ve faaliyetlerin güncellenmesi konusunda ilgili birimlere gerekli geri bildirimler yapılmalıdır. Aksi takdirde fakülteler ortaya koydukları stratejik hedef ve faaliyetleri gerçekleştiremedikleri takdirde bütçe imkânlarını öne sürmek ve konuyla ilgili taleplerin zamanında ve yeterince karşılanmadığını söylemek durumunda kalmaktadır. Bu nedenle Rektörlük makamı ile Fakülte, Enstitü ve Yüksekokullar arasında gerek dikey gerekse yatay iletişim kanallarının her daim aktif olması, anlık iletişim kanallarının geliştirilmesi ve bunun için teknolojik imkânlardan yararlanılması gerekmektedir.

Fakülte bünyesinde bulunan teknolojik altyapı sistemlerine bağlı laboratuvar ve simülasyonların güncellenmesi konusunda günün değişim ve gelişmelerine ayak uydurmada sorunlar yaşanmaktadır. Zamanında güncellenmeyen teknolojik ve fiziki alt yapı nedeniyle ilgili dış denetimlerde sorunlar yaşanmakta ve zaman zaman dönemsel yetki iptalleri söz konusu olmaktadır. Yetki iptallerinden sonra gerekli önlemler alınmakta ancak toplam kalite yönetimi kapsamında sorunlar proaktif değil, reaktif olarak çözülmektedir.

Fakülte nezdinde birçok bakanlık ve sektörle, denizcilik – ziraat ve ormancılık alanları Yükseköğretim Dekanlar Konseyi birlikte çalışmaları zorunluluğu olduğu için zaman zaman bu görevlendirmelerde mali yetersizliklerden dolayı sıkıntı yaşanmaktadır. Fakültemizin ve Üniversitemizin temsilini en iyi şekilde yürütmek için bu hususta hızlı bir şekilde çözüm bulunması gerekmektedir.



2024-2025 Eğitim-Öğretim Dönemi Fakültemiz Oryantasyon Toplantısı



Denizci Öğrenciler Derneği Seminer



Fakültemiz 16. Anma Töreni



Emniyet Kemerli Farkındalık Eğitimi



AFAD Eğitimi



2024-2024 Stratejik Plan Toplantısı



Fakültemiz personel ve öğrencilerden Kızılay'a kan bağışı

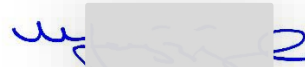
İÇ KONTROL GÜVENCE BEYANI

Harcama yetkilisi olarak yetkim dâhilinde; Bu raporda yer alan bilgilerin güvenilir, tam ve doğru olduğunu beyan ederim.

Bu raporda açıklanan faaliyetler için idare bütçesinden harcama birimimize tahsis edilmiş kaynakların etkili, ekonomik ve verimli bir şekilde kullanıldığını, görev ve yetki alanım çerçevesinde iç kontrol sisteminin idari ve mali kararlar ile bunlara ilişkin işlemlerin yasalık ve düzenliliği hususunda yeterli güvenceyi sağladığını ve harcama birimizde süreç kontrolünün etkin olarak uygulandığını bildiririm.

Bu güvence, harcama yetkilisi olarak sahip olduğum bilgi ve değerlendirmeler, iç kontroller, iç denetçi raporları ile Sayıştay raporları gibi bilgim dâhilindeki hususlara dayanmaktadır.

Burada raporlanmayan, idarenin menfaatlerine zarar veren herhangi bir husus hakkında bilgim olmadığını beyan ederim. (Trabzon-27/01/2025)



Prof. Dr. Ali Muzaffer FEYZİOĞLU
DEKAN