

KARADENİZ TEKNİK ÜNİVERSİTESİ
MÜHENDİSLİK FAKÜLTESİ
Harita Mühendisliği Bölümü
2023 Birim Faaliyet Raporu



İÇİNDEKİLER

ÜST YÖNETİCİ SUNUŞU.....	3
I- GENEL BİLGİLER.....	4
A- Misyon ve Vizyon.....	4
B- Yetki, Görev ve Sorumluluklar.....	4
C- Birime İlişkin Bilgiler.....	5
1- Fiziksel Yapı.....	5
1.1 Birimin Taşınmazlarının Dağılımı.....	5
1.2 Birimin Kapalı Alanlarının Dağılımı.....	6
1.3 Eğitim Alanlarının Teknolojik Donanımı.....	7
1.4 Sosyal Alanlar.....	7
1.5 Hizmet Alanları.....	8
1.6 Hastane Alanları.....	8
2- Örgüt Yapısı.....	9
3- Bilgi ve Teknolojik Kaynaklar.....	10
3.1 Kullanılan Bilişim Sistemleri.....	10
3.2 Yazılımlar ve Bilgisayarlar.....	10
3.3 Diğer Bilgi ve Teknolojik Kaynaklar.....	10
4- İnsan Kaynakları.....	11
4.1 Akademik Personel.....	11
4.2 Öğretim Elemanına Düşen Öğrenci Sayısı.....	11
4.3 Yabancı Uruklu Akademik Personel.....	11
4.4 Diğer Üniversitelerde Görevlendirilen Akademik Personel.....	11
4.5 Başka Üniversitelerden Üniversitemizde Görevlendirilen A. Personel.....	12
4.6 Akademik Personelin Yaş İtibarıyla Dağılımı.....	12
4.7 İdari Personel.....	12
4.8 İdari Personelin Eğitim Durumu.....	12
4.9 İdari Personelin Hizmet Süresi.....	12
4.10 İdari Personelin Yaş İtibarı ile Dağılımı.....	13
4.11 Personelin Cinsiyet Dağılımı.....	13
4.12 Sözleşmeli Personel ve İşçiler.....	13
4.13 Yıllar İtibarı ile Personel Sayılarının Dağılımı.....	13
5- Sunulan Hizmetler	14
5.1 Eğitim Öğretim Hizmetleri.....	14
5.2 Sağlık Hizmetleri.....	17
5.3 Araştırma Hizmetleri.....	18
5.4 Kültür Hizmetleri.....	25
5.5 Spor Hizmetleri.....	26
5.6 Öğrenci Kulüpleri Faaliyetleri.....	26
5.7 Eğitim Öğretimle İlgili Diğer İdari Faaliyetler.....	26
5.8 Talep, Şikayet ve İhbarlar.....	31
6- İç Kontrol ve Kalite Güvence Sistemi.....	32
6.1 Yönetim ve İç Kontrol Sistemi.....	32
6.2 Kalite Güvence Sistemi.....	34

II- STRATEJİK AMAÇ VE HEDEFLER.....	39
A- İdarenin Amaç ve Hedefleri.....	39
B- 2019-2023 Stratejik Plan 2023 Yılı İzleme ve Değerlendirmesi.....	40
III- FAALİYETLERE İLİŞKİN BİLGİ VE DEĞERLENDİRMELER.....	43
A- Mali Bilgiler	43
1- Bütçe Uygulama Sonuçları.....	43
1.1 Bütçe Giderleri.....	43
1.2 Bütçe Giderlerine İlişkin Açıklamalar.....	43
2- Mali Denetim Sonuçları.....	43
2.1 İç Denetim.....	43
2.2 Dış Denetim.....	43
B- Performans Bilgileri	44
1- Bilimsel Faaliyet, Bilimsel Yayın ve Fikri Sinai Mülkiyet Hakları Bilgileri.....	44
1.1 Faaliyet Bilgileri.....	44
1.2 Bilimsel Yayınlar ve Fikri Sinai Mülkiyet Haklarına İlişkin Bilgiler.....	46
1.3 Ödüller.....	47
IV- KURUMSAL KABİLİYET ve KAPASİTENİN DEĞERLENDİRİLMESİ.....	48
A- Üstünlükler	48
B- Zayıflıklar	48
C- Fırsatlar	48
D-Tehditler.....	49
V- ÖNERİ VE TEDBİRLER	49

BİRİM YÖNETİCİSİ SUNUŞU

Bölümümüz, bilim ve teknolojide yaşanan hızlı değişimlere ayak uydurabilmek için her zaman dinamik ve yenilikçi olma bilinci içinde olmuştur. Bu bağlamda, eğitim-öğretimi çağın gereklerine göre sürekli olarak gözden geçirme ve yeniden şekillendirme; ülkemizi her alanda öncü kılacak araştırmalar yapma ve değer katan hizmet üretme ana görevlerimiz olmuştur.

Bölümümüz, misyon ve vizyonu gereği eğitim-öğretime, araştırmaya ve toplumsal katkıya önem vermektedir. Yenilikçi ve dinamik eğitim modelini sürekli hale getirmek adına fiziksel altyapıyı güçlendirmeyi; disiplin içi ve çok disiplinli eğitim-öğretimi önceliklendirmeyi; lisans ve lisansüstü eğitimleri sürekli iyileştirilmeyi ve kalitesini her geçen yıl arttırmayı hedeflemektedir. Bu bağlamda, öğrencilerimizin Harita Mühendisliği mesleğinin ulusal ve uluslararası alanlardaki bilimsel ve teknolojik donanıma sahip olmaları sağlanmaktadır.

Bölümümüz, en belirgin amaçlarından biri olan, Ar-Ge ve inovasyon çalışmaları ile bilimsel ve teknolojik olarak ülkemize değer katmaktadır. Bu bağlamda, nitelikli bilimsel araştırmaların sayısını ve etkisini artırırken bir yandan da kamu, sanayi ve sivil toplum kuruluşlarıyla iş birliği yaparak ulusal ve uluslararası alanlarda katkı sağlamaktadır. Bölümümüz araştırmacıları, çeşitli kurum/kuruluşlarının ve özel sektörün problemlerini çözmek için yaptıkları çalışmalar, birliktelikler ve diğer etkinlikler ile topluma katkı sağlamaktadır. Ayrıca yapılan araştırmalarla, ülke politikalarına katkı sağlanmakta ve ülke sorunlarına çözüm üretilmektedir.

Harita Mühendisliği bölümümüz, öğrenci merkezli eğitimi, uluslararasılaşmayı geliştirmeyi, Ar-Ge alt yapısını güçlendirerek araştırmayı geliştirmeyi, Bölüm-kamu kurum/kuruluşları-sanayi iş birliklerinin artırmayı her zaman öncelikleyerek yol haritasını belirlemiştir.

2023 Yılı Faaliyet Raporumuzu kamuoyunun bilgisine sunar, Bölümümüzün gelişmesine ve faaliyetlerin gerçekleşmesine katkı veren akademik ve idari personelimize teşekkür ederim. Öncü bir Bölüm olma vizyonumuzun her geçen gün sağlamlaşmasını dilerim.

Saygılarımla,

Prof. Dr. Mualla YALÇINKAYA
Bölüm Başkanı

I- GENEL BİLGİLER

A- Misyon ve Vizyon

Harita Mühendisliği Bölümü olarak, 2023 yılında kalite süreçleri kapsamında “Bölüm Danışma Kurulu” güncellenmiştir. Yeni Bölüm Danışma Kurulu, tüm anabilim dallarını içerecek şekilde işverenleri, mezunları, kamu kurum/kuruluşları, sivil toplum örgütleri temsilcilerini içerecek şekilde oluşturulmuştur. Yeni Bölüm Danışma Kurulu ile toplantı yapılarak; Bölüm vizyonu, misyonu ve Program Eğitim Amaçları gözden geçirilmiş; piyasanın mezunlardan beklentileri tartışılmıştır. Danışma Kurulu ve iç paydaşların kararı ile Bölüm misyonu, vizyonu güncellenmiştir.

Misyon

Harita Mühendisliği mesleğinin ulusal ve uluslararası alanlardaki bilimsel ve teknolojik donanımına sahip, disiplinlerarası çalışma yetisi olan, iletişim becerisi gelişmiş, mesleki, etik, toplumsal sorumluluğa önem veren araştırmacılar ve mühendisler yetiştirmektir.

Vizyon

Ulusal ve uluslararası ortamlarda; nitelikli mezunları, araştırma-geliştirme çalışmaları, Ülke ve topluma kazandırdıkları ile öncü bir Bölüm olmaktır.

B- Yetki, Görev ve Sorumluluklar

Bölümün birim amiri Bölüm Başkanı olup yetki görev ve sorumlulukları 2547 nolu kanunla belirlenmektedir. Söz konusu yetki, görev ve sorumluluklar için 4.11.1981 tarihinde kabul edilen bu kanunun 21. Maddesi aşağıdaki hükümleri içermektedir:

“MADDE -21: Bir fakülte ya da yüksekokulda, aynı veya benzer nitelikte eğitim, öğretim yapan birden fazla bölüm bulunamaz.

- Bölüm, bölüm başkanı tarafından yönetilir.
- Bölüm başkanı; bölümün aylıklı profesörleri, bulunmadığı takdirde doçentleri, doçent de bulunmadığı takdirde yardımcı doçentler arasından fakültelerde dekanca, fakülteye bağlı yüksekokullarda müdürün önerisi üzerine dekanca, rektörlüğe bağlı yüksekokullarda müdürün önerisi üzerine rektörce üç yıl için atanır. Süresi biten başkan tekrar atanabilir.
- Bölüm başkanı, görevi başında bulunamayacağı süreler için öğretim üyelerinden birini vekil olarak bırakır.
- Herhangi bir nedenle altı aydan fazla ayrılmalarda, kalan süreyi tamamlamak üzere aynı yöntemle yeni bir bölüm başkanı atanır.
- Bölüm başkanı, bölümün her düzeyde eğitim, öğretim ve araştırmalarından ve bölüme ait her türlü faaliyetin düzenli ve verimli bir şekilde yürütülmesinden sorumludur.”

C- Birime İlişkin Bilgiler

Karadeniz Teknik Üniversitesinde bir Jeodezi Bölümü açılması, Erdoğan ÖZBENLİ'nin 1964 yılında İnşaat Fakültesinde göreve başlamasıyla gündeme gelmiştir. 1965/66 Eğitim-öğretim yılı başında Jeodezi ve Fotogrametri Mühendisliği Bölümü, KTÜ İnşaat-Mimarlık Fakültesine bağlı olarak kurulmuş ve Erdoğan Özbenli Bölüm Başkanı olarak atanmıştır.

Jeodezi ve Fotogrametri Bölümü, Kimya Bölümü binasında, Üniversitenin 6. eğitim-öğretim yılında 4. bölüm olarak 46 öğrencisiyle 22 Aralık 1968 Pazartesi günü eğitime başlamıştır. Böylece, Türkiye'de ilk defa bir üniversite bünyesinde yüksek mühendis yetiştirmek üzere (5 yıl süreli) jeodezi eğitimi başlatılmıştır. 1969 yılında Jeodezi Enstitüsü kurulmuş ve 5 yıllık eğitim vermiş ve mezunlar 5 yıl eğitim aldıktan sonra "yüksek mühendis" unvanıyla mezun olmuştur.

KTÜ'de eğitim-öğretimin süresi 1970/71 ders yılından itibaren 4 yıla indirilmiştir. Bu yıldan itibaren Üniversiteye girenler 4 yıl okuduktan sonra yalnızca lisans eğitim-öğretimi almak suretiyle "mühendis" unvanıyla mezun olmaya başlamıştır. KTÜ İnşaat-Mimarlık Fakültesi idari yapısı içinde faaliyetlerini sürdürmekte olan Jeodezi ve Fotogrametri Mühendisliği Bölümü 1970/71 öğretim yılında yapılan düzenleme ile yeni kurulan Yer Bilimleri Fakültesi'ne bağlanmıştır. Bölümümüzde 1974 yılında ilk lisans mezunları verildiği zaman Jeodezi Bölüm Başkanı Prof. Dr. Erdoğan Özbenli KTÜ'de bir ilki daha gerçekleştirmiş ve Jeodezi Bölümü'nde 1975 yılında Lisansüstü eğitim-öğretimi başlatmıştır.

Bölümümüz 1975 yılında bağımsız haldeki şu anda faaliyet göstermiş olduğu kendi binasına taşınmıştır. Bölüm 1982'de YÖK yasası ile bugünkü Mühendislik Mimarlık Fakültesi'ne dahil edilmiştir. 2005 yılında yapılan yeni düzenleme ile fakülte adı Mühendislik Fakültesi olarak değiştirilmiştir. 2009 yılında Bölümümüzün adı Harita Mühendisliği olmuştur.

1- Fiziksel Yapı

(Birimin kullanımında olan hizmet binası, taşıt aracı, varsa iş makineleri, telefon, faks, bilgisayar, yazıcı vb. varlıklara ilişkin faaliyet dönemi bilgilerine ve fiziki kaynakların elde edilmesi ve kullanımı hususunda izlenen politikalara yer verilir. Fiziki kaynaklara ilişkin bilgiler tablolaştırılarak rapora eklenir.)

1.1 Fakültesinin /Meslek Yüksekokulunun Taşınmazlarının Dağılımı (*)

Yerleşke Adı	Mülkiyet Durumuna Göre Taşınmaz Alanı (m ²)			Toplam (m ²)
	Üniversite	Hazine	Diğer	

*Merkez yerleşke dışında olan bütün birimler, tapu kayıtları esas alınarak ve bütçe hazırlık sürecindeki bilgilerle uyumlu olarak doldurulacaktır.

1.2 Kapalı Alanların Dağılımı (*)

Birimimize ait eğitim, araştırma, idari, sosyal, sağlık ve diğer hizmet alanların dağılımı aşağıda gösterilmiştir.

HARİTA MÜHENDİSLİĞİ	İDARİ ALANLAR				EĞİTİM ALANLARI			
	AKADEMİK		İDARİ		DERSLİK		AMFİ	
	Mekan Sayısı	m ²	Mekan Sayısı	m ²	Mekan Sayısı	m ²	Mekan Sayısı	m ²
	4	656	6	160	12	727	1	278
HARİTA MÜHENDİSLİĞİ	ARAŞTIRMA ALANLARI							
	LABORATUVARLAR				KÜTÜPHANE (Okuma Salonu)			
	Eğitim Labor.		Tematik Labor.		Mekan Sayısı	m ²	Mekan Sayısı	m ²
	Mekan Sayısı	m ²	Mekan Sayısı	m ²				
6	628	1	110	1	32			
HARİTA MÜHENDİSLİĞİ	SOSYAL ALANLAR							
	YEMEKHANE		ÖĞRENCİ KULÜPLERİ		KANTİN KAFETERYA		KONGRE-KONFERANS	
	Mekan Sayısı	m ²	Mekan Sayısı	m ²	Mekan Sayısı	m ²	Mekan sayısı	m ²
			1	20			1	278
HARİTA MÜHENDİSLİĞİ	SAĞLIK ALANLARI		DİĞER HİZMET ALANLARI				DİĞER ALANLARI	
	SAĞLIK		DEPO		ARŞİV-ATÖLYE-AMBAR		SİRKÜLASYON- TESİSAT -wc	
	Mekan sayısı	m ²	Mekan sayısı	m ²	Mekan Sayısı	m ²	Mekan Sayısı	m ²
			1	30	1	23	8	169

*Kapalı Alan bilgileri "MEKSİS" ten alınan bilgiler doğrultusunda girilecek. MEKSİS bilgileri Yapı İşleri Teknik Daire Başkanlığından Biriminiz için detaylı olarak alınabilir.

1.3 Eğitim Alanlarının Teknolojik Donanımı

Birimimize ait eğitim alanlarının teknolojik donanımı aşağıda gösterilmiştir.

	Derslik Sayısı (Amfi+Sınıf), Bilgisayar Laboratuvarı	Projeksiyon Cihazı Olan Derslik, Bilgisayar Laboratuvarı sayısı	Dersliklerde ve Laboratuvarlarda Projeksiyon Cihazı Oranı (Projeksiyon Cihazı Olan Derslik, Laboratuvar Sayısı /Derslik, Laboratuvar Sayısı)*100
Derslik Sayısı (Amfi+Sınıf)	13	11	$11/13*100=91$
Bilgisayar Laboratuvarı ve Ders Verilen Diğer Lab.	1	1	$1/1*100= 100$

	Derslik Sayısı (Amfi+Sınıf), Bilgisayar Laboratuvarı	Akıllı Tahta Olan Derslik, Bilgisayar Laboratuvarı Sayısı	Dersliklerdeki Akıllı Tahta Oranı (Akıllı Tahtası Olan Derslik, Laboratuvar Sayısı / Derslik, Laboratuvar Sayısı)*100
Derslik Sayısı (Amfi+Sınıf)	-	-	0
Bilgisayar Laboratuvarı ve Ders Verilen Diğer Lab.	-	-	0

1.4- Sosyal Alanlar

1.4.1 Yemekhaneler, Kantinler ve Kafeteryalar

1.4.2 Spor Tesisleri

1.4.3 Kongre ve Kültür Merkezleri/Çok Amaçlı Salonlar

Birim Adı	Kampüs Adı	Toplantı Salonu, Konferans Salonu, Eğitim Salonu		
		Salon Adı	Alan (m ²)	Kapasite (Kişi)
Harita Mühendisliği	Kanuni Yerleşkesi	Erdoğan ÖZBENLİ Amfisi	278	200

*Tüm birimler tarafından MEKSİS 'te yeralan bilgiler karşılaştırılarak bütün alanlar dolduracaktır.

1.5 - Hizmet Alanları

1.5.1 Akademik/İdari Personel Hizmet Alanları (*)

	Sayısı(Adet)	Alanı(m ²)	Kullanan Sayısı (Kişi)
Akademik Personel Çalışma Odası	41	656	28
İdari Personel Çalışma Odası	6	160	5
Toplam	47	816	33

*1.2 Kapalı alanların dağılımı ile ilgili tablodaki veriler çelişmemelidir. MEKSİS 'te yer alan bilgiler karşılaştırılarak bütün alanlar dolduracaktır. Binaların ortak kullanılması durumunda bilgileri sadece bir birim verecektir.

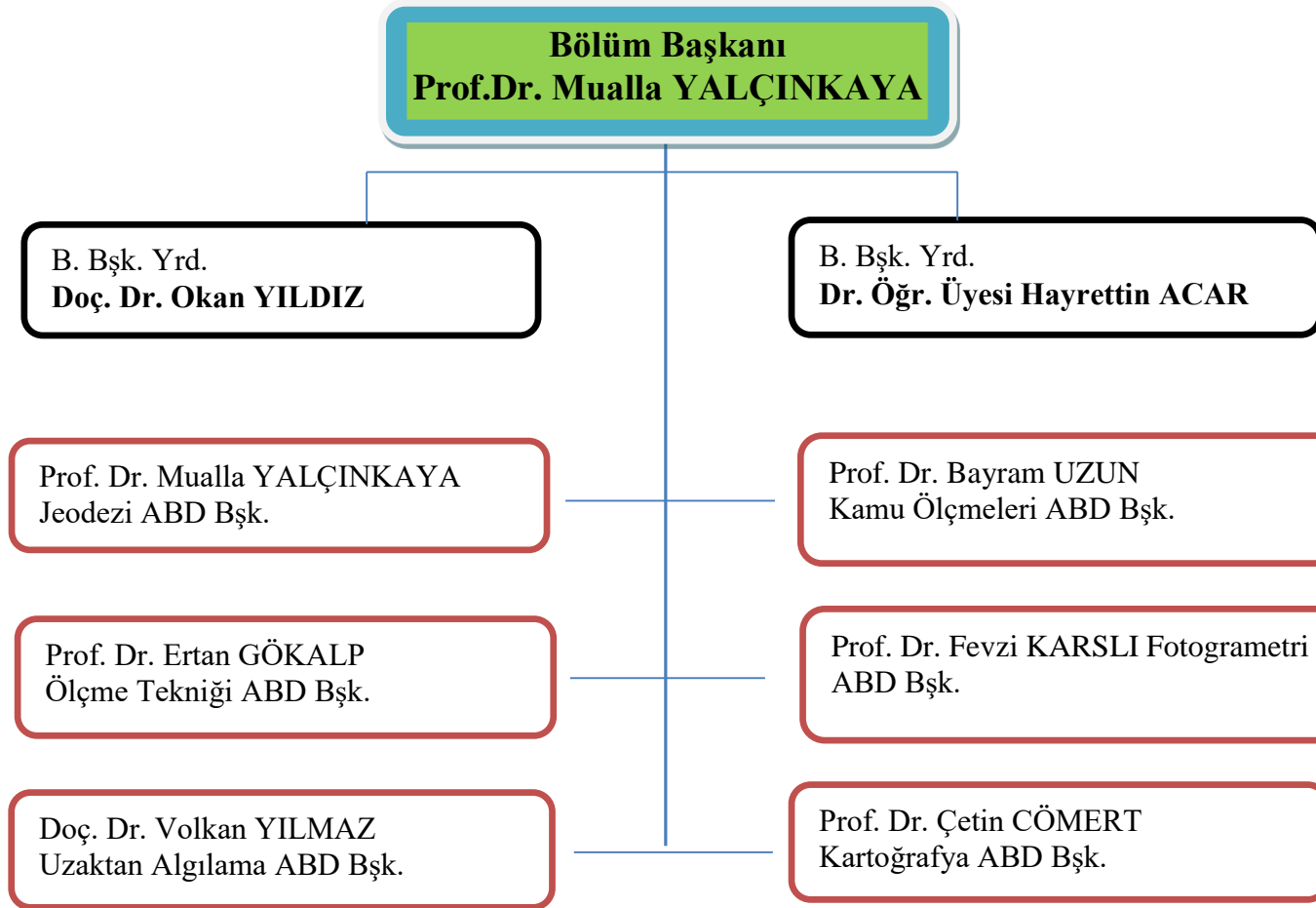
1.5.2 Kütüphane Hizmet Alanları (*)

	Sayısı (Adet)	Alanı (m ²)	Kapasite (Kişi)
Bağımsız Çalışma Salonu	1	106	100
Bağımsız Çalışma Salonu (2)	1	20	20
Toplam	2	126	120

**Akademik Birimler, Stratejik Plan Sistemine yer alan "Öğrenci Serbest Çalışma Alanı" göstergesine ilişkin değerleri girilecektir.

1.6 Hastane Alanları (*)

2- Örgüt Yapısı



3 - Bilgi ve Teknolojik Kaynaklar

(Birimin bilişim sistemi, bilişim sisteminin faaliyetlere katkısı, karşılaşılan sorunlar, faaliyet raporu döneminde sisteminde yapılan değişiklikler ile e-devlet uygulamalarına yer verilir. Ayrıca birimin bilişim sisteminin diğer birimlerin bilişim sistemleri ile uyumuna ve bilgi paylaşımına ilişkin bilgilere yer verilir.)

3.1 Kullanılan Bilişim Sistemleri (*)

Birimler	Bilişim Sisteminin Adı	Kullanıcı Sayı
Mali İşler	Harcama Yönetim Sistemi (HYS)	4
	Kamu Harcama ve Muhasebe Bilişim Sistemi (KBS)	4
	
Yönetim İşleri	Elektronik Belge Yönetim Sistemi (EBYS)	36
	...	
Eğitim İşleri		

*Tüm Birimler tarafından doldurulacak.

3.2 Yazılımlar ve Bilgisayarlar (*)

Cinsi	Kullanımda Olan			Depoda Bulunan	Toplam
	İdari Amaçlı (Adet)	Eğitim Amaçlı (Adet)	Araştırma Amaçlı (Adet)		
Yazılım (Hazır program, lisans gibi)		4	-		4
Masa Üstü Bilgisayar		74	4		
Taşınabilir (Dizüstü) Bilgisayar					

*Edinme şekline bakılmaksızın taşınır (ayniyat) kayıtlarında yer alan bilgisayar sayıları yazılacak.

3.3 Diğer Bilgi ve Teknolojik Kaynaklar

Cinsi	İdari Amaçlı (Adet)	Eğitim Amaçlı (Adet)	Araştırma Amaçlı (Adet)	Cinsi	İdari Amaçlı (Adet)	Eğitim Amaçlı (Adet)	Araştırma Amaçlı (Adet)
Akıllı Tahta				Faks			
Projeksiyon		14		Fotoğraf mak.			
Slayt makinesi				Kamera			
Tepegöz		1		Televizyon			
Episkop				Tarayıcı	2		
Barkot Okuyucu				Müzik Seti			
Baskı makinesi		1		Mikroskop			
Fotokopi makinesi		1		DVD			
Optik Okuyucu				Güç Kaynağı			

*Tüm birimler tarafından dolduracaktır.

4- İnsan Kaynakları(*)

4.1 Akademik Personel

	2021	2022	2023
Profesör	9	9	10
Doçent	3	5	6
Doktor Öğretim Üyesi	8	7	6
Öğretim Üyeleri Toplamı	20	21	22
Öğretim Görevlisi	1	1	1
Araştırma Görevlisi	9	9	8
Öğretim Üyesi Dışındaki Akademik Personel Toplamı	10	10	9
Genel Toplam	30	31	31

*Tüm birimler tarafından dolduracaktır. (görevlendirme ile çalışanlar mevcutsa ayrıca tablonun altına açıklama yapılabilir.)

4.2 Öğretim Elemanına Düşen Öğrenci Sayısı

	2021	2022	2023
Bir Öğretim Üyesine Düşen Öğrenci Sayısı	25	17	13
Öğretim Elemanına Düşen Öğrenci Sayısı	50	35	32

4.3 Yabancı Uyruklu Akademik Personel

Yabancı Uyruklu Öğretim Elemanları

Unvan	Geldiği Ülke	Çalıştığı Bölüm
Profesör	-	-
Doçent	-	-
Doktor Öğretim Üyesi	-	-
Öğretim Görevlisi	-	-
Toplam	-	-

*Tüm birimler tarafından dolduracaktır.

4.4 Diğer Üniversitelerde Görevlendirilen Akademik Personel

Adı ve Soyadı	Unvan	Bölümü	Görevlendirildiği Üniversite/Fakülte/Kurum	Tarihi	Kanun No
Esra Tunç Görmüş	Doçent	Harita Mühendisliği	Royal School of Military Survey, İngiltere Savunma Bakanlığı	15.08.2023	

*Tüm birimler tarafından dolduracaktır.

4.5 Başka Üniversitelerden Biriminizde Görevlendirilen Akademik Personel

Adı ve Soyadı	Çalıştığı Fakülte Bölüm	Geldiği Üniversite	Kanun No
Cansu Beşel Hatipoğlu	Mühendislik Mimarlık Fakültesi, Harita Mühendisliği	Sinop Üniversitesi	39
TOPLAM			1

*Tüm birimler tarafından dolduracaktır.

4.6 Akademik Personelin Yaş İtibariyle Dağılımı

Akademik Personelin Yaş İtibariyle Dağılımı

	21-25 Yaş	26-30 Yaş	31-35 Yaş	36-40 Yaş	41-50 Yaş	51- Üzeri
Kişi Sayısı	1	4	5	3	12	6
Yüzde	3	13	16	10	38	20

*Tüm birimler tarafından kendi kadrolarında yer alan sayılara göre düzenlenecek. Personel Daire Başkanlığı tüm üniversite bilgisi verilecek.

4.7 İdari Personel

Hizmet Sınıfları	Kadrosu Biriminizde Bulunup aynı zamanda Biriminizde Çalışan Personel Sayısı	13/b-4 ile Biriminizde Görevlendirilen Personel Sayısı
Genel İdari Hizmetleri	0	0
Teknik Hizmetleri Sınıfı	5	0
Sağlık Hizmetleri Sınıfı	-	-
Yardımcı Hizmetler Sınıfı	1	-
TOPLAM	6	0

*Tüm birimler tarafından dolduracaktır.

4.8 İdari Personelin Eğitim Durumu

Kadrosu Biriminizde Bulunan İdari Personelin Eğitim Durumu

Kişi Sayısı	İlköğretim	Lise	Ön lisans	Lisans	Yüksek L..ve Doktora
	-	1	5	-	-
Yüzde	-	17	83	-	-

*Tüm birimler tarafından kendi kadrolarında yer alan sayılara göre düzenlenecek.

4.9 İdari Personelin Hizmet Süreleri

Kadrosu Biriminizde Bulunan İdari Personelin Hizmet Süresi

	1 – 3 Yıl	4 – 6 Yıl	7 – 10 Yıl	11 – 15 Yıl	16 – 20 Yıl	21 - Üzeri
Kişi Sayısı	1	-	-	-	-	5
Yüzde	17	-	-	-	-	83

*Tüm birimler tarafından kendi kadrolarında yer alan sayılara göre düzenlenecek.

4.10 İdari Personelin Yaş İtibariyle Dağılımı

Kadrosu Biriminizde Bulunan İdari Personelin Yaş İtibariyle Dağılımı

Kişi Sayısı	21-25 Yaş	26-30 Yaş	31-35 Yaş	36-40 Yaş	41-50 Yaş	51- Üzeri
	1	-	-	-	-	5
Yüzde	17	-	-	-	-	83

*Tüm birimler tarafından kendi kadrolarında yer alan sayılara göre düzenlenecek.

4.11 Personelin Cinsiyet Dağılımı

Kadrosu Biriminizde Bulunan Kadın Erkek Personel Dağılımı Sayıları

	Kadın	Erkek	Toplam	K %	E %
Akademik Personel	15	16	31	48	52
İdari Personel	0	6	6	0	100
TOPLAM	15	22	37	42	58

*Tüm birimler tarafından kendi kadrolarında yer alan sayılara göre düzenlenecek.

4.12 Sözleşmeli Personel ve İşçiler

İşçiler (Çalıştıkları Pozisyonlara Göre)

	Dolu	Boş	Toplam
Sürekli İşçiler	-	-	-
Vizeli Geçici İşçiler (adam/ay)	-	-	-
Sözleşmeli Personel	-	-	-
Toplam	-	-	-

*Üniversite genelini Personel Daire Başkanlığı dolduracaktır.

4.13 Yıllar İtibarı ile Personel Sayılarının Dağılımı

Personel Sınıfı	2021 Yılı	2022 Yılı	2023 Yılı
Akademik Personel	30	31	31
Yabancı Uyruklu Akademik Personel	-	-	-
İdari Personel	5	5	5
Sözleşmeli Personel	0	-	-
Sürekli İşçiler	1	-	1
Sürekli İşçiler (696 KHK)	-	-	-
TOPLAM	36	36	37

*Tüm birimler tarafından dolduracaktır.

5-Sunulan Hizmetler

5.1 Eğitim Öğretim Hizmetleri

Bölümümüz 1965 yılında kurulmuş ve 1968 yılında eğitim-öğretime başlamıştır. Bölümümüzde eğitim-öğretim 6 anabilim dalında (*Jeodezi, Ölçme Tekniği, Kartografya, Arazi Yönetimi, Fotogrametri, Uzaktan Algılama*) yapılmaktadır. Eğitim-öğretim ve kalite süreçleri için bölümde çeşitli komisyonlar kurulmuş görev ve sorumlulukları tanımlanarak Bölüm web sayfasında yayınlanmıştır.

Öğrenci kabul ve kayıt şartları:

Bölümümüze öğrenci kabulü Ölçme, Seçme ve Yerleştirme Merkezi (ÖSYM) tarafından yapılan merkezi sınav sonuçlarına göre gelen öğrenciler dışında yatay geçiş, dikey geçiş, yabancı öğrenci kabulü gibi öğrenciler için hazırlanmış olan "KTÜ Önlisans ve Lisans Eğitim-Öğretim Yönetmeliği" hükümlerine uygun olarak yapılmaktadır. Ayrıca lisansüstü öğrencilerin kabulüne "KTÜ Lisansüstü Eğitim-Öğretim Yönetmeliği"ne göre yapılmaktadır. Önceki öğrenmelerin (örgün, yaygın, uzaktan/karma eğitim ve serbest öğrenme yoluyla edinilen bilgi ve becerilerin) tanınması ve kredilendirilmesi, "Yükseköğretim Kurumlarında Önlisans ve Lisans Düzeyindeki Programlar Arasında Geçiş, Çift Anadal, Yandal İle Kurumlar Arası Kredi Transferi Yapılması Esaslarına İlişkin Yönetmelik" ve "KTÜ Önlisans ve Lisans Eğitim-Öğretim Yönetmeliği" hükümlerine dayanılarak hazırlanan "KTÜ Ders Muafiyeti ve Uyum işlemleri Yönergesi", "KTÜ Çift Ana Dal e Yan Dal Programları Uygulama Yönergesi", "KTÜ Yatay Geçiş Yönergesi" ve "Özel Öğrenci Yönergesi" doğrultusunda uyum komisyonunca yürütülmektedir. Yabancı dil yeterliliğinin tanınmasında Yabancı Dil I ve II dersleri için yapılan muafiyet sınavı ve Bilgisayar yeterliliğinin tanınması yapılmaktadır.

Mezunların istihdam alanları:

Harita mühendisleri özel ve kamu kurum/kuruluşlarında çalışabilmektedir.

Kamu kurum/kuruluşlarında çalışma alanları:

- Tapu ve Kadastro Genel Müdürlüğü
- Belediyeler
- İller Bankası Genel Müdürlüğü
- İl Özel İdaresi
- Karayolları Genel Müdürlüğü
- Devlet Su İşleri Genel Müdürlüğü
- Türkiye Kömür İşletmeleri (TKİ)
- Üniversiteler
- Ulaştırma, Denizcilik ve Haberleşme Bakanlığı
- Tarım ve Orman Bakanlığı
- Çevre, Şehircilik ve İklim Değişikliği Bakanlığı
- Enerji ve Tabii Kaynaklar Bakanlığı
- Türkiye Cumhuriyeti Devlet Demiryolları
- Toplu Konut İdaresi Başkanlığı (TOKİ)
- vd.

Özel sektördeki çalışma alanları:

- Mühendislik yapılarının inşası ve izlenmesi (Köprü, Viyadük, Baraj, Tünel, Metro, vd.)

- Özel büro açabilir ve özel bürolarda çalışabilir
- Deformasyon ölçümü yapan ve değerlendiren şirketler
- Karayolu yapımları
- Restorasyon faaliyetleri
- Araçlardaki takip sistemlerini uygulayan şirketler
- Uydu üretimi yapan şirketler
- Hava Yolları şirketleri
- Yazılım şirketleri
- vd.

5.1.1 Eğitim Öğretim Hizmeti Sunan Birimler

Bölümde eğitim-öğretim 6 anabilim dalı tarafından yürütülmektedir.

Bölüm	Anabilim Dalı
Harita Mühendisliği Bölümü	Ölçme Tekniği ABD
	Jeodezi ABD
	Kartografya ABD
	Fotogrametri ABD
	Uzaktan Algılama ABD
	Arazi Yönetimi ABD

Bölümde her anabilim dalı ile ilgili derslerin uygulamaları için çeşitli laboratuvarlar kurulmuştur.

Bölüm	Laboratuvarlar
Harita Mühendisliği Bölümü	Ölçme Tekniği Laboratuvarı
	IVS Analiz Merkezi ve Jeodezi Laboratuvarı
	Kartografya Laboratuvarı
	Prof. Dr. Türkey Tüdeş Fotogrametri ve Uzaktan Algılama Laboratuvarı
	GNSS Laboratuvarı
	GISLab

Bölüm laboratuvarlarımızın güncellenmesi ve alt yapılarının güçlendirilmesi için Bölüm personellerimiz, hayırsever mezunlarımızdan ve sponsorlardan çeşitli destekler almıştır.

- **Kurum dışı (Hayırsever, sponsor, STK, vb.) bağış, katkı yapan altyapı sayısı:**

Destek/Bağış Adı	Destek/Bağış Veren Kurum/Kişi Adı	Destek Miktarı TL	Alınan Destek Miktarı (Malzeme vb destek türü için)
Laboratuvar alt yapısı	Atay Mühendislik	7.200	Fotogrametri ve Uzaktan Algılama Laboratuvarı ve Kartografya Laboratuvarı alt yapısı
Laboratuvar güncelleme	Geoteknik	5.000	Alt yapı (elektrik tesisatı)
Laboratuvar güncelleme	Piksel Fotogrametri Firması	16.000	Laboratuvar aydınlatma ve karartma sistemi

5.1.2 Öğrenci Sayıları (*)

I. Öğretim	Erkek	185
	Kız	77
	Toplam	262
II. Öğretim	Erkek	9
	Kız	0
	Toplam	9
Uzaktan Eğitim	Erkek	-
	Kız	-
	Toplam	-
Toplam Erkek		194
Toplam Kız		77
Genel Toplam		271

5.1.3 Yabancı Dil Hazırlık Sınıfı Öğrenci Sayıları

Birim Adı	Yabancı Dil Eğitimi Gören Hazırlık Sınıfı Öğrenci Sayıları ve Toplam Öğrenci Sayısına Oranı					Yüzde*			
	I. Öğretim			II. Öğretim			I. ve II. Öğretim Toplamı	Toplam Öğrenci	
	E	K	Top.	E	K				Top.
Fakülteler	-	-	-	-	-	-	-	-	
Yüksekokullar	-	-	-	-	-	-	-	-	

*Yabancı dil eğitimi gören öğrenci sayısının toplam öğrenci sayısına oranı (Yabancı dil eğitimi gören I. ve II. Öğretim toplamı/Toplam öğrenci sayısı*100)

5.1.4 Öğrenci Kontenjanları ve Doluluk Oranları

Bölüm/Program	Genel Kontenjan	Toplam Yerleşen	Ek Kontenjan	Toplam Kayıt Olan	Doluluk Oranı
Harita Mühendisliği	35	14	1	15	42

*Tüm birimler tarafından dolduracaktır.

*Doluluk Oranı= Toplam Kayıt Olan/Toplam Yerleşen*100

5.1.5 Yüksek Lisans ve Doktora Programları (*)

Enstitülerdeki Öğrencilerin Yüksek Lisans (Tezli/ Tezsiz) ve Doktora Programlarına Dağılımı

Birim Adı	Program Sayısı	Yüksek Lisans Yapan Sayısı		Doktora Yapan Sayısı	Toplam
		Tezli	Tezsiz		
Harita Mühendisliği	2	177	---	42	219
Toplam	2	177	---	42	219

*Tüm Enstitüler tarafından dolduracaktır.

5.1.6 Yabancı Uyrıklı Öğrenciler(*)

Yabancı Uyrıklı Öğrencilerin Sayısı ve Bölümleri

Bölüm	Kız	Erkek	Toplam
	6	10	16
Toplam	6	10	16

*Tüm birimler tarafından bölüm/program düzeyinde dolduracaktır.

5.1.7 Engelli Öğrenci Sayıları

Engel Türü	Erkek	Kız	Toplam
Görme Engelli	-	-	-
İşitme Engelli	-	-	-
Kronik Engelli	-	-	-
Fiziksel Engelli	-	-	-
Dil ve Konuşma Engelli	-	-	-
Dikkat Eksikliği	-	-	-
Diğer	-	-	-

*Tüm birimler tarafından dolduracaktır.

5.1.8 Mezun Öğrenci Sayıları (2023-2023)

	Fakülteler	Yüksekokullar	Enstitüler		Meslek Yüksekokullar	Toplam
			Yükseklisans	Doktora		
I. Öğretim	69	-	7	3	-	79
II. Öğretim	7	-	-	-	-	7
Uzaktan Eğitim	-	-	-	-	-	-
Toplam	76	-	7	3	-	86

*Tüm birimler tarafından dolduracaktır.

5.1.8.1 Kuruluşundan Bugüne Kadar Mezun Öğrenci Sayıları

Bölüm/Program	Kız	Erkek	Toplam
Harita Mühendisliği	1160	3125	4285
Toplam	1160	3125	4285

*Tüm birimler tarafından dolduracaktır.

5.1.9 Yatay Geçiş Sayıları

Bölüm/Program	Yatay Geçiş	Merkezi Yatay Geçiş	Merk. Yatay Geçiş ve Yatay Geçiş	Kurum İçi
	Gelen	Gelen	Giden	Geçiş yapan
	-	3	-	1
Toplam	-	3	-	1

*Tüm birimler tarafından dolduracaktır.

5.2 Sağlık Hizmetleri

5.3 Araştırma Hizmetleri

Üniversitemizin Araştırma politikası, 2019-2023 Stratejik Planında belirtilmiş olan “Yenilikçi Üretim İçin Araştırma Kapasitesini Geliştirmek” amacı doğrultusunda birimiz akademisyenleri tarafından yürütülen kurum içi ve kurum dışı projelere ilişkin bilgiler aşağıda sunulmuştur.

- **Bölümümüz akademisyenlerinin yaptığı uluslararası projeler:**

PROJELER	Proje Adı	Proje Üyeleri
COST projesi	COST Action CA20108: “FAIRNESS: FAIR Network of micrometeorological measurements”, WG2 Member, Araştırmacı, 2024-2025, Yeni Başlayan	Murat Bektaşoğlu (Araştırmacı)
COST projesi	COST Action CA22136: Pan-European Network of Green Deal Agriculture and Forestry Earth Observation Science (CA22136 PANGEOS), Araştırmacı- Science Communication Leader, 2023- Devam eden Proje	Emine Tanır Kayıkçı Doç. Dr. Esra Tunç Görmüş
COST projesi	COST Action CA22162, “FutureMed: A Transdisciplinary Network To Bridge Climate Science And Impacts on Society”, WG1 Member, Araştırmacı, 2023-2027- Devam eden Proje	Prof. Dr. Emine Tanır Kayıkçı
COST projesi	COST Action CA 21138, “CLEANFOREST: Joint effects of CLimate Extremes and Atmospheric deposition on European FORESTs”, WG1 Member, Araştırmacı , 2022-2026- Devam eden proje	Prof. Dr. Emine Tanır Kayıkçı
COST projesi	COST Action CA20115, ENIS: European Network on International Student Mobility: Connecting Research and Practice”, WG1 Member, Araştırmacı , 2021-2025- Devam eden proje	Prof. Dr. Emine Tanır Kayıkçı
COST projesi	COST Action CA20108, “FAIRNESS: FAIR NETWORK of micrometeorological measurements”, WG2 Member, Araştırmacı ,2021-2025, Devam eden proje	Prof. Dr. Emine Tanır Kayıkçı
COST projesi	COST Action 19109, “MEDCYCLONES: European network for Mediterranean cyclones in weather and climate”, MC Member of Turkey, WG1 and WG2 Member, Araştırmacı , 2020-2024, Tamamlanan proje	Prof. Dr. Emine Tanır Kayıkçı
COST projesi	COST Action CA19139, “PROCLIAS: Process-based models for climate impact attribution across sectors”, WG1 Member, Araştırmacı , 2020 – 2024, Tamamlanan proje	Prof. Dr. Emine Tanır Kayıkçı
COST projesi	COST Action CA18235, “PROBE: PROfiling the atmospheric Boundary layer at European scale”, WG3 and WG4 Member, Araştırmacı , 2019-2023, Tamamlanan proje	Prof. Dr. Emine Tanır Kayıkçı

• Bölümümüz akademisyenlerinin yaptığı TÜBİTAK projeleri:

PROJELER	Proje Adı	Proje Üyeleri
TÜBİTAK 1001	Türkiye Genelinde ve Ekstrem Hidrolojik Hava Olaylarına Bağlı Afet Riski Taşıyan Karadeniz Bölgesinde GNSS-Radyo Okültasyon (GNSS-RO) Uydu Tekniği Kullanılarak Yağışa Dönüştürülebilir Su Buharı (PWV) Profillerinin Tahmini ve İzlenmesi.; 1.158.380 TL, 2023-2026. Bütçe 1.158.380 TL, 2023-2026	Yürütücü: Emine Tanır Kayıkçı Araştırmacılar: Mualla Yalçinkaya (KTÜ) , Kamil Teke (Hacettepe Üni.), Yasemin Şişman (19 Mayıs Üni.), Neslihan Beden (Samsun Üni.), Danışman: Jens Wickert (GFZ German Research Centre for Geosciences- Helmholtz-Zentrum Potsdam),
TÜBİTAK 1001	Yerelektrik Değişimlerin Analizi ile Doğu Anadolu Fay Zonu ve Civarındaki Sismik Aktivitelerinin İzlenmesi ve Deprem Erken Uyarı Sisteminin Kurulabilirliğinin Araştırılması, 2022-2025, 397.491TL-Devam Eden	Ulukavak M. (Yürütücü), Öztürk S. (Araştırmacı), Akaslan D. (Araştırmacı), Kırçay A. (Araştırmacı), Karlı H. (Araştırmacı), Yalçinkaya M. (Danışman)
TUBİTAK 1001	"Forest Fuel Mapping and Fire Risk-Danger Potential Assessment System (ORYAM-SIS)", 2022-2025 (Araştırmacı)-Devam eden proje.	Coşkun K. A. (Executive), Bilgili E., Berber T., Karahalil U., Tunç Görmüş E. , Vatandaşlar C.,
TÜBİTAK 3005	Trabzon Tarihi Kent Mimarlığı ve Sanala Aktarımı, 2023, Başlayan	Sağlam T., Dr. Öğr. Üyesi Deniztan ULUTAŞ KARAKOL (Araştırmacı),
TÜBİTAK 1011	MÖ. 401-400 Yılında Onbinler'in Ve 1461 Yılında Fatih Sultan Mehmet'in Karadeniz'e Varış Güzergâhlarının Tespit Edilerek Modellendirilip Coğrafi İşaretlerle Belirlenmesi, 10.01.2022-10.01.2024, 410.000 TL -Devam eden proje.	Köse, İ., Çolak, H.E. , Karlı, F., Emir, O.,
TÜBİTAK 2223-B	Yurt İçi Bilimsel Etkinlik Düzenleme Desteği Projesi, XXII. TUJK Sempozyumu 2023, 29 Kasım-01 Aralık 2023, Trabzon, 2023, 64.000TL, (Yürütücü)	Mualla Yalçinkaya (Yürütücü) ,

• Bölümümüz akademisyenlerinin yaptığı BAP projeleri:

PROJELER	Proje Adı	Proje Üyeleri
KTÜ BAP01	OpenStreetMap Bina Öznitelik Bilgilerinin Google Sokak Görüntüleri ile Otomatik Validasyonu, 13.12.2023-, 90.999,58 TL, (Araştırmacı) – Başlayan Proje	Cömert Ç. (Yürütücü) Akın A.T. , Usta Z.
BAP08	"Akıllı Kampüs Bağlamında Büyük Veri ve Yönetimi", 16.10.2023, 22.210.695,62 TL, (Araştırmacı)-Başlayan Proje	Atasoy, B.A (Araştırmacı) Terzi, F. (Araştırmacı)
BAP02	"İnsansız Hava Aracı Sistemleri ve GNSS Ölçüm Tekniği Yardımıyla Heyelan Sahalarının İzlenmesi ve Olası Kütle Hareketinin Tespiti", 20.05.2022-24.08.2023, 19.824,00 TL-Biten Proje	Yıldırım, F. (Yürütücü) Kadı, F. , Yılmaz, V. ,
BAP06	"Düşey Gradyentin ve Çekül Eğrisinin	Yılmaz, N. , (Yürütücü)

Eğriliğinin Jeodezik ve Jeofizik Yöntemlerle Araştırılması Trabzon ili Maçka ilçesi Sümela Manastırı Çevresi”13.07.2023-..., 59.999,20 TL,-Başlayan Proje

• **Bölümümüz akademisyenlerinin yaptığı Kurum dışı projeler:**

PROJELER	Proje Adı	Proje Üyeleri
Diğer Resmi Kurumlarca Desteklenen Proje	“Dünyadaki İmar Uygulama Modellerinin İncelenerek, Halkımızın Kültürel Birikimini Dikkate Alan; Adil ve Katılımcı, Mevzuata Da Aitlik Oluşturacak Bilimsel Tabanlı Yeni Bir İmar Uygulama Modelinin Geliştirilmesi İşİ” -Tamamlanan Proje	Uzun B., Yıldırım V., Çoruhlu Y. E., Yıldız O.,
Harita Genel Müdürlüğü), Millî Savunma Bakanlığı Harita Genel Müdürlüğü İle Karadeniz Teknik Üniversitesi Arasında İş Birliği Alt Protokolü, (Araştırma Projesi),	“Karadeniz Kıyılarındaki Deniz Seviyesi Değişiminin GNSS Reflektometre (GNSS-R) Tekniği İle Araştırılması”, Yürütücü: (2020-2024.	Emine Tanır Kayıkçı, Araştırmacı: Cansu Beşel Hatipoğlu (Sinop Üniversitesi), Erdoğan Sezen (HGM)
KOSGEB Ar-Ge, Ür-Ge ve İnovasyon Destekleri Programı	“Güneş enerjisi panellerinin bina çatı yüzeylerine en verimli şekilde otomatik konumlandırılmasını sağlayacak bir yazılım geliştirilmesi” 20.06.2023, 538.687,00 TL (Yürütücü)-Başlayan Proje	Acar, H. (Araştırmacı)
Diğer Resmi Kurumlarca Desteklenen Proje	“Ülkemizdeki sarıçam ormanlarında zarar yapan ökseotu (Viscum album ssp. Austriacum) yayılışının ve ormanlardaki artım kayıplarının insansız hava aracı (iha) tabanlı multispectral görüntüler ile belirlenmesi”, 2021- Devam eden proje	Çalışkan E. (Yürütücü), Coşkun K. A., Öztürk M., Acar H.

Bölümümüzce 2023 yılı içerisinde öğrencilere yönelik araştırma projesi hazırlama eğitimi, bilgilendirme vb. faaliyetleri yapılmıştır.

• **Öğrencilerin ve akademik personelin araştırma yetkinliklerinin geliştirilmesine yönelik yapılan faaliyetler:**

Tarih	Etkinlik	Yer
04-06.09.2023	Öğrenci Sektör Buluşması	Ankara
17.05.2023	Lisans Öğrencilerine Yönelik TÜBİTAK 2209 A/B Programları Bilgilendirme Etkinliği	Çevrimiçi
17.05.2023	TÜBİTAK 2209 Projelerine Katılım Öğrenci Tecrübe Paylaşımı	Çevrimiçi
12.05.2023	TEKNOMAR Mühendislik tarafından TİCARİ İHA-1 Ehliyeti Eğitimi	KTÜ Harita Müh. Böl. ve Arazi
15.03.2023	Deprem Çalışmalarına Harita Mühendisliğinin Katkıları	Online Webinar Konferans
18.01.2023	KTÜ TTM ile Harita Mühendisliği araştırma alanlarına yönelik proje kategorilerinin irdelenmesi	Harita Mühendisliği Bölümü

Öğrencilere yönelik TÜBİTAK 2209 proje sayısını artırmak için 2022 yılında, 4. Sınıf Güz yarıyılında alınacak Mühendislik Tasarımı dersine 3. Sınıf Bahar Yarıyılında ön kayıt yapılarak proje çalışmalarına önceden başlama zorunluluğu getirilmiştir. Bu kapsamda

TÜBİTAK 2209 projelerine başvuru sayısı artmıştır. Bu kapsamda 2022 yılında 16 TÜBİTAK 2209-A kapsamında proje kabul olmuştur. 2023 yılının 1. Döneminde TÜBİTAK 2209-A ve TÜBİTAK 2209-B kategorilerinde 2 proje kabul edilmiş ve 2023 yılının 2. Döneminde TÜBİTAK 2209-A katogorisinde 20 proje başvuru yapmıştır.

• **Bölümümüz öğrencilerinin 2023 yılında kabul edilen ve yeni başvuru yapılan TÜBİTAK 2209 proje başvuruları:**

NO	Proje Adı	Proje Başvurusu Yapılan Kurum/Kuruluş/ Özel Sektör Adı	Proje Sahibi Öğrenciler	Proje Danışmanı	Başvuru Sonucu
1	Dünya Çevresindeki Uzay Atıklarının Jeodezik ve Fotogrametrik Tekniklerle Zamana Bağlı Konumlarının Belirlenmesi	TÜBİTAK 2209-A	Hakkı Can Sağlam	Danışman: Emine Tanır Kayıkçı	Tescil
2	3B Nokta Bulutu Verileri ile Otomatik Değişim Analizi Yapabilen Prototip Yazılım Geliştirilmesi	TÜBİTAK 2209-B	Burak Berkay Edis, Alperen Emanet Sanayi/ Sektör Danışmanı: Dr. Ercüment Yılmaz	DR. ÖĞR. ÜYESİ HAYRETTİN ACAR	Tescil
3	Konya'daki Obrukların PRISMA Hiperspektral Uydu Görüntüsü ile İncelenmesi ve Potansiyel Obrukların Tespit Edilmesi	TÜBİTAK 2209-A	Cemil Turgay Budak	DR. ÖĞR. ÜYESİ ESRA TUNÇ GÖRMÜŞ	Tescil
4	Farklı yazılımlar ile Hassas Nokta Konumlama tekniğinin doğruluğunun incelenmesi	TÜBİTAK 2209-A	Burak Ersoy Beyza Vargeloğlu Melike Erdoğan Mohamad Khatib	DR. ÖĞR. ÜYESİ LEYLA ÇAKIR	Tescil
5	Orman Yangınlarının Meteorolojik Veri Madenciliği ile Tahmin Edilmesi	TÜBİTAK 2209-A	Hayriye Ataş Berkay Zaman Sezer Kapucu	DR. ÖĞR. ÜYESİ DENİZTAN ULUTAŞ KARAKOL	Tescil
6	Yer Yüzey Sıcaklığı Görüntüleriyle Dış Hava Sıcaklığının Hesaplanması: Trabzon Örneği	TÜBİTAK 2209-A	Buse Betül Şatır	DR. ÖĞR. ÜYESİ ESRA TUNÇ GÖRMÜŞ	Tescil
7	CBS Tabanlı ÇKKV Yöntemleri Kullanılarak Rüzgar Enerji Santralleri için En Uygun Yerlerin Seçimi	TÜBİTAK 2209-A	Bedirhan Çelenk Mustafa Emirhan Kurtuluş	PROF. DR. HÜSNIYE EBRU ÇOLAK	Tescil
8	İnsansız Kara Aracı ile işaretlenen bölgenin yer istasyonunda gösterilmesi ve hava aracına gönderilmesi	TÜBİTAK 2209-A	Duhan Günsel	PROF. DR. FEVZİ KARSLI	Tescil
9	Karadeniz Bölgesinde MODIS Uydu Görüntülerinden Elde Edilen Yağışa Dönüştürülebilir Su Buharı Verilerinin Radyosonda ve Sayısal Hava Tahmin Modeli Verileri İle Doğrulanması	TÜBİTAK 2209-A	Ezgi KAYMAZ	DOÇ. DR. EMİNE TANIR KAYIKÇI	Tescil
10	Yer Adlarının Tarihsel Gelişiminin İncelenmesi ve Bağlantılı Veri Olarak Yayınlanması	TÜBİTAK 2209-A	Satı Nur Altun	DR. ÖĞR. ÜYESİ GÜLTEN KARA	Tescil
11	OpenStreetMap Verilerinin Konumsal Veri Kalitesinin Değerlendirilmesi	TÜBİTAK 2209-A	Ümmü Gülsüm İrem Pekcan	DR. ÖĞR. ÜYESİ GÜLTEN KARA	Tescil
12	GoogleMyMaps kullanılarak Büyük Ölçekli Haritalarda POI Verilerinin Güncellenebilirliğinin İncelenmesi	TÜBİTAK 2209-A	Ece Hümeysra Önal	DR. ÖĞR. ÜYESİ GÜLTEN KARA	Tescil
13	Sabit IGS İstasyonu Verilerinden Kinematik Deformasyon Modeli ile Yerkabuğu Hareketlerinin Belirlenmesi	TÜBİTAK 2209-A	Burak Sungur Merve Özçelik	PROF. DR. MUALLA YALÇINKAYA	Tescil

14	İklim Değişikliğinin Ülkemize Olan Etkilerinin Google Earth Engine Platformunda İncelenmesi	TÜBİTAK 2209-A	Eren Erdoğan	DOÇ. DR. VOLKAN YILMAZ	Tescil
15	Deniz Seviyesi Değişimlerinin Mareograf Verileri ve Uydu Altimetre İle Araştırılması	TÜBİTAK 2209-A	Edanur Akbulut Yusufcan Güldüren	DOÇ. DR. NAZAN YILMAZ	Tescil
16	Optimum ve Optimum Olmayan Sabit GNSS Ağlarında Uyuşumsuz Ölçüler İçin En Uygun Robust Kestirim Yöntemlerinin Belirlenmesi	TÜBİTAK 2209-A	Mert Özden Ayşen Aslan	PROF. DR. MUALLA YALÇINKAYA	Tescil
	Şubat 2023 Kahramanmaraş Depremlerinin Bölgedeki TUSAGA-Aktif İstasyonlarına Etkileri	TÜBİTAK 2209-A	Raziye Küçükdurmuş Hatice Güney	PROF. DR. MUALLA YALÇINKAYA	Tescil
18	"Karadeniz Bölgesinde MODIS Uydu Görüntülerinden Elde Edilen Yağışa Dönüştürülebilir Su Buharı Verilerinin Radyosonda ve Sayısal Hava Tahmin Modeli Verileri İle Doğrulanması", 2022-2023.	TÜBİTAK 2209-A	Ezgi Kaymaz	Danışman: Emine Tanır Kayıkçı	Tescil
19	Optimum ve Optimum Olmayan Sabit GNSS Ağlarında Uyuşumsuz Ölçüler İçin En Uygun Robust Kestirim Yöntemlerinin Belirlenmesi, 2022-2023, 6000TL	TÜBİTAK 2209-A	Mert Özden Ayşen Aslan	PROF. DR. MUALLA YALÇINKAYA	Tescil
20	, Hayrettin Acar(Danışman)İHA'lardan temin edilen görüntülerin farklı GNSS teknikleriyle değerlendirilmesi sonucunda üretilen 3 boyutlu verilerin doğruluklarının araştırılması, 6000TL, Devam eden	TÜBİTAK 2209-A	Sema Nur Arısoy, Anıl Yaman, İsmail Şahin	Dr. Öğr. Üyesi Hayrettin Acar	Tescil
21	Deniz Seviyesi Değişimlerinin Mareograf Verileri Ve Uydu Altimetre İle Araştırılması	TÜBİTAK 2209-A	Edanur Akbulut	Danışman: Emine Tanır Kayıkçı	Tescil
22	İHA'lardan temin edilen görüntülerin farklı GNSS teknikleriyle değerlendirilmesi sonucunda üretilen 3 boyutlu verilerin doğruluklarının araştırılması	TÜBİTAK 2209-A	Anıl YAMAN İsmail ŞAHİN	DR. ÖĞR. ÜYESİ HAYRETTİN ACAR	Başvuru
23	San Andreas Fay Zonu Üzerinde Bulunan Sabit IGS İstasyonlarının Koordinat Zaman Serileri Analizi	TÜBİTAK 2209-A	Ayça Ehli	PROF. DR. MUALLA YALÇINKAYA	Başvuru
24	GNSS-Nivelman Jeoiti Belirleme ve Kullanımı	TÜBİTAK 2209-A	Mustafa Buğra Er	PROF. DR. ERTAN GÖKALP	Başvuru
25	Veri Madenciliği ile Tarımsal Ürün Verimliliğinin Tahmin Edilmesi: Polatlı Örneği	TÜBİTAK 2209-A	Mehmet Demir, Amine Açıcı	DR. ÖĞR. ÜYESİ DENİZTAN ULUTAŞ KARAKOL	Başvuru
26	Twitter verilerinden depremle ilgili konuların semantik olarak çıkarılması ve konumsal dağılımının izlenmesi: Kahramanmaraş merkezli depremler örneği	TÜBİTAK 2209-A	Hamdi Gündüz	DR. ÖĞR. ÜYESİ DENİZTAN ULUTAŞ KARAKOL	Başvuru
27	6 Şubat Depremlerinin Hatay İlindeki Etkilerinin Uzaktan Algılama Teknikleriyle Analizi	TÜBİTAK 2209-A	Muhammed Can Yıldırım	DOÇ. DR. VOLKAN YILMAZ	Başvuru
28	Terkos Havzasının SKKY Kapsamında Koruma Alanlarının Analizi ve Google Earth Engine Platformu ile Otomatik Bina Çıkarımı	TÜBİTAK 2209-A	Ceren ÇEVİK, Mehmet Barış AKPOLAT, Nazlıcan YILDIZ	PROF. DR. ÇETİN CÖMERT	Başvuru

29	Denizel Alanlarda, Kültür Balıkçılığına Uygun Alanların Coğrafi Bilgi Sistemleri ve Çok Kriterli Karar Verme Yöntemleri ile Belirlenmesi: Trabzon Örneği	TÜBİTAK 2209-A	Hande ATASOY, Şule ÇİMEN	PROF. DR. VOLKAN YILDIRIM	Başvuru
30	Afet yönetiminde baz istasyonlarının kurulumunun yapılacağı dayanıklı yapıların belirlenmesine yönelik model önerisi: Trabzon ili örneği	TÜBİTAK 2209-A	Enes Talha Metli	PROF. DR. VOLKAN YILDIRIM	Başvuru
31	Çok Kriterli Karar Verme Yöntemleri ve Coğrafi Bilgi Sistemleri Entegrasyonu ile Büyük Ölçekli Sanayi Tesislerinin Yer Seçimi; Trabzon Örneği	TÜBİTAK 2209-A	Furkan Aslan	PROF. DR. VOLKAN YILDIRIM	Başvuru
32	Endüstriyel Ölçmelerdeki Koordinat Sistemleri ile Jeodezik Koordinat Sistemleri Arasındaki İlişkinin Araştırılması: Trabzon Sürmene Gemi Tersanesi Örneği	TÜBİTAK 2209-A	Ayşenur SALMAN, Tuğçe KARAS, Süheyla SANDIKÇI	DOÇ. DR. NAZAN YILMAZ	Başvuru
33	Meteorolojik gözlem istasyonlarından elde edilen sıcaklık zaman serilerindeki boşlukların ECMWF ERA5 verileri ile doldurulması	TÜBİTAK 2209-A	Rüveyda Makbule Yıldırım, Murat Kaya	PROF. DR. EMİNE TANIR KAYIKÇI	Başvuru
34	Doğu Karadeniz Bölgesinin Hava Kalitesinin İncelenmesi ve Kirlilik Nedenlerinin Belirlenmesi	TÜBİTAK 2209-A	Alihan Avcı, Abdullah Yıldırım, Denizhan Uzun	DR. ÖĞR. ÜYESİ ÇİĞDEM ŞERİFOĞLU YILMAZ	Başvuru
35	Tarihi Yapıların Yersel Ve Fotogrametrik Tekniklerle Dijital İkizinin Oluşturulması: Sinop Alaaddin Külliyesi Örneği	TÜBİTAK 2209-A	Alper Ergül	DR. ÖĞR. ÜYESİ GÜLTEN KARA	Başvuru
36	Deprem Sonrasında Kent Planlama Stratejilerinin Belirlenmesi	TÜBİTAK 2209-A	Abdullah Sefa Aydın	DR. ÖĞR. ÜYESİ GÜLTEN KARA	Başvuru
37	Kahramanmaraş Depremlerinde Gönüllü Coğrafi Bilgi Uygulamaları	TÜBİTAK 2209-A	Kadir Kaan Yavruoğlu	DR. ÖĞR. ÜYESİ GÜLTEN KARA	Başvuru
38	POI Verilerinin Schema.org ile Eşlenebilirliğinin İncelenmesi	TÜBİTAK 2209-A	Metin Çivici	DR. ÖĞR. ÜYESİ GÜLTEN KARA	Başvuru
39	Bulanık Mantık Yaklaşımıyla Taşkın Alanlarının Belirlenmesi: Giresun Örneği	TÜBİTAK 2209-A	Oğuzhan Bahadır	PROF. DR. HÜSNİYE EBRU ÇOLAK	Başvuru
40	Depremler Sonucunda Ortaya Çıkan Mülkiyet Sorunlarının Zamansal Olarak İncelenmesi: Malatya Örneği	TÜBİTAK 2209-A	İbrahim Arslan	PROF. DR. HÜSNİYE EBRU ÇOLAK	Başvuru
41	Akıllı mobil telefonlar ile Hassas Nokta Konumlama tekniğine göre konum belirleme	TÜBİTAK 2209-A	Melih Levent Aslan, Özcan Civelek	DR. ÖĞR. ÜYESİ LEYLA ÇAKIR	Başvuru

Bölümümüzün Araştırma Üniversitesi faaliyetleri kapsamında yaptıkları aşağıda verilmiştir.

- Bölümümüz Araştırma Üniversitesi faaliyetleri:**

Araştırma Üniversitesi Performans Göstergesi	Katılımcı Türü	Faaliyet Sonucu Alınan Kararlar, İyileştirmeler (Varsa Diğer Açıklamaları Kısaca Özetleyiniz)
Akreditasyon (Program-Laboratuvar)	Tüm akademik personel	MÜDEK Versiyon 3.0 kapsamında belirlenen yeni Program Çıktıları ile Derslerin ilişki matrisinin oluşturulması
Akreditasyon (Program-Laboratuvar)	Tüm akademik personel	MÜDEK versiyonu 3.0 kapsamında Program Çıktılarının yeniden belirlenmesi ve MÜDEK versiyon 3.0 kapsamında tüm ölçütlerin gözden geçirilmesi
Kurum Dışı Projeler	İç paydaşlar	Öğretim üyelerinin kurum dışı proje sayısını artırmak için TTO dan eğitimler alınmıştır (2023 yılında 1 adet 1001 projesi kabul edilmiştir.). Öğrencilerin kurum dışı proje sayısını artırmak için Mühendislik Tasarımı dersine bir dönem önce ön kayıt yapmaları sağlanıp TÜBİTAK 2209 proje başvuru zamanına kadar projelerin hazırlanması sağlanmıştır. Bu bağlamda proje başvuru sayısı artırılmıştır (2023 yılında 22 adet TÜBİTAK 2209 proje başvurusu yapılmıştır.)
Yayın ve Atıflar	İç paydaşlar	Yayın sayısını ve atıf sayısını artırma için, yayın sayısı ve atıf sayısı için ödül verilmesi planlanmış ve Bölüm Ödül Yönergesi hazırlıkları tamamlama aşamasındadır. En yakın zamanda ödüller verilecektir.
Sanayi İş Birliği	İç paydaşlar	Kamuda ve sanayide istihdam edilen meslektaşlarımızdan lisansüstü eğitim yapanların tezlerinin kamu ve sanayi ile iş birliği içinde yapılması planlanmıştır. Bu kapsamda Fen Bilimleri Enstitüsü ile iş birliği halinde kamu kurumları ile protokol çalışmaları planlanmaktadır.

5.3.1 2023 Yılı BAP Proje Bilgileri (*)

BİRİM ADI	2023 YILI İÇİNDE AÇILAN	ÖNCEKİ YILLARDAN DEVREDENLERLE BERABER TOPLAM
-----------	-------------------------	---

	PROJE SAYISI	TOPLAM BÜTÇE (TL)	PROJE SAYISI	TOPLAM BÜTÇE (TL)
Harita Mühendisliği	3	31.461.652,4	4	31481476,4

Bu tabloya ait bilgiler BAP Biriminden alınabilir.

5.3.2 2023 Yılında Kabul Edilen BAP Projelerinin Türlerine Göre Dağılımı

PROJE TÜRÜ	PROJE SAYISI	PROJELERİN TOPLAM BÜTÇESİ (TL)
BAP01- Temel Araştırma Projesi	1	90.999,58
BAP02- Hızlı Destek Projesi	1	19.826,00
BAP03- Başlangıç Destek Projesi	-	-
BAP04- Araştırma Altyapı Projesi	-	-
BAP05-Yurt Dışı Araştırma Projesi	-	-
BAP06-Lisansüstü Tez Projesi	1	59.999,20
BAP07-Kamu-Üniversite Sanayi İşbirliği Araştırma Projesi	-	-
BAP08-Öncelikli Alanlar Araştırma Projesi	1	22.210.695,62
BAP09-Lisans Öğrenci Projesi	-	-
BAP10 -Eş Finansmanlı Bilimsel Araştırma Projesi	-	-
BAP11 Disiplinler Arası İşbirliği Projesi	-	-
BAP12 Doktora Sonrası Araştırma Projesi	-	-
TOPLAM	-	-

*Tüm birimler tarafından dolduracaktır. Bu tabloya ait bilgiler BAP Biriminden alınabilir.

5.3.3 2023 Yılı Kurum Dışı Proje Bilgileri

	Proje Sayısı	Projelerin Toplam Bütçesi
2023 Yılında açılan TÜBİTAK Projesi	1	1.158.380,00
2023 yılında Açılan Diğer (TAGEM, DOKA, DOKAP, BOREN, TÜSEB vb.)	1	538.687,00

*Tüm birimler tarafından dolduracaktır.

5.4 Kültür Hizmetleri (*)

Tiyatro ve Oyunlar	.
Konser ve Müzikal	
Gösteri	

Söyleşi

*(İlgili Birimler yaptıkları Tiyatro-sahne sanatları, halk oyunları ve konser gibi kültürel faaliyetler hakkında bilgileri yazabilir.)

5.5 Spor Hizmetleri

Bölümümüz akademik ve idari personeli ile öğrenciler her hafta Perşembe günü akşamı geleneksel futbol turnuvası yapmaktadır. Böylece personel ve öğrencilerin sosyalleşmesine ve yakınlaşmasına katkı sağlanmış olur.

• Bölüm personeli ve öğrencilerin düzenlediği spor etkinlikleri

Sosyal etkinliğin tarihi	Etkinliğin yapıldığı yer	Etkinliğin adı (KTÜ Spor şenliği hariç)	Etkinliğe katılan toplam personel (akademik-idari) sayısı
Her Hafta Perşembe Günü (Saat: 18:00)	KTÜ 3. nolu halı saha	Harita Mühendisliği Personel Ve Öğrenci Futbol Organizasyonu	24

5.6 Öğrenci Kulüpleri Faaliyetleri

Kulübün Adı	Gerçekleştirilen Faaliyetler
Harita Kulübü	1) Geleneksel Haritacılar Kahvaltısı 2) Harita kulübü futbol turnuvası
Münazara Kulübü	1) Münazara yarışmalarının planlanması

5.7 Eğitim Öğretim ve Diğer İdari Faaliyetler

Karadeniz Teknik Üniversitesi, Mühendislik Fakültesi, Harita Mühendisliği Bölümü olarak Eğitim-Öğretim kapsamında çeşitli faaliyetler düzenlenmiş bulunmaktayız. Bu bağlamda akademik camiyayı, özel sektör temsilcilerini, kurum/kuruluş temsilcilerini, mezunları, öğrencileri bir araya getirmek için 2023 yılında 1 uluslararası katılımlı sempozyum (400 kişi katılımlı) ve 1 online webinar düzenlenmiştir.

• Bölümümüz tarafından düzenlenen sempozyum:

Etkinliğin Tarihi	Birimimizce düzenlenen Etkinliğin adı	Etkinliğin düzenlendiği yer	Etkinliğe katılan yabancı akademisyen/araştırmacı sayısı
29.11.2023	XXII. TUJK Sempozyumu 2023 (Uluslararası Katılımlı)	KTÜ Prof. Dr. Osman Turan Kültür ve Kongre Merkezi	6 uluslararası+394 Ulusal
15.03.2023	Deprem Çalışmalarına Harita Mühendisliğinin	Online Webinar Konferans	5

Etkinliğin Tarihi	Birimimizce düzenlenen Etkinliğin adı	Etkinliğin düzenlendiği yer	Etkinliğe katılan yabancı akademisyen/araştırmacı sayısı
	Katkıları		

Bölüm tarafından öğrencilerin mesleki ve kişisel gelişimine yönelik faaliyetler düzenlenmiştir. Sektör ile öğrencilerin buluşması için sektör temsilcileri bazı derslere katılmışlardır.

• **Öğrencilerin mesleki ve kişisel gelişimine ilişkin faaliyetler:**

Tarih	Etkinlik	Yer
04-06.09.2023	Öğrenci Sektör Buluşması	Ankara
26.12.2023	1. Sınıf öğrenciler ile motivasyon buluşması	Harita Mühendisliği Bölümü fuaye alanı
17.05.2023	Lisans Öğrencilerine Yönelik TÜBİTAK 2209 A/B Programları Bilgilendirme Etkinliği	Çevrimiçi
17.05.2023	TÜBİTAK 2209 Projelerine Katılım Öğrenci Tecrübe Paylaşımı	Çevrimiçi
12.05.2023	TEKNOMAR Mühendislik tarafından TİCARİ İHA-1 Ehliyeti Eğitimi	KTÜ Harita Müh. Böl. ve Arazi
15.03.2023	Deprem Çalışmalarına Harita Mühendisliğinin Katkıları	Online Webinar Konferans
18.01.2023	KTÜ TTM ile Harita Mühendisliği araştırma alanlarına yönelik proje kategorilerinin irdelenmesi	Harita Mühendisliği Bölümü

• **Sektör temsilcilerinin katıldığı dersler:**

Dersin Adı	Derse Katılan Sektör Temsilcisinin Adı	Sektör Temsilcisinin Bağlı Olduğu Kuruluş Adı	Dersin Yapıldığı Tarih
HRT3023 Kadastro Uygulamaları	Erdoğan Eren	Trabzon Kadastro Müdürü	09.11.2023
HRT2013 Taşınmaz Mal Değerlendirmesi	Barış Maraba	Akcaabat Tapu Müdürü	11.10.2023

Personelin Bölüm aidiyet duygusunu artırmak için Bölümümüz tarafından bazı sosyal etkinlikler düzenlenmiştir. Ayrıca Bölümümüz tarafından belirli gün ve haftalara yönelik etkinlikler yapılmıştır.

• **Personeli bir araya getiren sosyal etkinlikler:**

Tarih	Etkinliğin yapıldığı yer	Etkinliğin adı (KTÜ Spor şenliği hariç)
26.12.2023	KTÜ Harita Mühendisliği Seminer Salonu	Bölüm akademik ve idari personel motivasyon toplantısı
14.12.2023	KTÜ 3. nolu halı saha	HARİTA MÜHENDİSLİĞİ PERSONEL VE ÖĞRENCİ FUTBOL ORGANİZASYONU (Her Hafta Perşembe Günü)
11.10.2023	Harita Müh. Böl.	Personel ve mezun motivasyon toplantısı
13.09.2023	Toplantı Salonu	Eylül Ayı Doğum Günü Etkinliği

Tarih	Etkinliğin yapıldığı yer	Etkinliğin adı (KTÜ Spor şenliği hariç)
16.08.2023	Toplantı Salonu	Ağustos Ayı Doğum Günü
12.07.2023	Toplantı salonu	Temmuz Ayı Doğum Günü etkinliği
21.06.2023	Toplantı salonu	Haziran Ayı Doğum Günü etkinliği
17.05.2023	Toplantı salonu	Mayıs Ayı Doğum Günü etkinliği
19.04.2023	Toplantı salonu	Nisan Ayı Doğum Günü etkinliği
29.03.2023	Harita Mühendisliği Bölümü	Doğum günü etkinliği (Mart Doğumlular)
22.02.2023	Harita Mühendisliği Bölümü	Doğum günü etkinliği (Şubat Doğumlular)
22.02.2023	Toplantı Salonu	Şubat Ayı Doğum Günü etkinliği
22.02.2023	Harita Mühendisliği Toplantı Salonu	Şubat Ayı Doğum Günü etkinliği
25.01.2023	Harita Mühendisliği Bölümü	Akademik Yükselme Cübbe Giyme Töreni
18.01.2023	Harita Mühendisliği Bölümü	Doğum günü etkinliği (Ocak 2023)

- Bölümümüz tarafından belirli gün ve haftalara yönelik etkinlikler:**

Tarih	Etkinliğin konusu (hafta adı)	Etkinlik yeri	Etkinliğe katılan sayısı
26.12.2023	Yeni yıl planları	Harita Mühendisliği Bölümü Seminer Salonu	35
27.10.2023	Cumhuriyet Bayramı	Harita Mühendisliği Fuaye Alanı	25
21.03.2023	Dünya Haritacılar Günü	Harita Mühendisliği Bölümü	25
08.03.2023	Kadınlar Günü	Harita Mühendisliği Bölümü	15

Bölümümüz tarafından toplumsal katkı için de bazı faaliyetler yapılmıştır. Bu bağlamda dezavantajlı gruplara yönelik faaliyetler; Bölümümüz Öğretim Üyelerinin döner sermaye faaliyetleri; Bilginin topluma yayılması kapsamında Bölümümüz Akademisyenleri tarafından çeşitli faaliyetler gerçekleştirilmiştir. Ayrıca Bölümümüz akademik personeli tarafından başka bir Üniversite, Kurum veya Özel Sektörde eğitim, seminer, vd. Faaliyetler yürütülmüştür.

• Bölümümüz tarafından dezavantajlı gruplara yönelik yürütülen faaliyetler:

Tarih	Faaliyetin adı	Etkinliğin yapıldığı yer
10.10.2023	Yoksul öğrenciye yardım	Harita Mühendisliği Bölümü
14.03.2023	Depremzede mezuna maddi destek	KTÜ Harita Müh. Böl.
28.02.2023	Depremzede Mezunumuza maddi ve manevi destek	Adıyaman - Trabzon
21.02.2023	Depremzede öğrenci ve ailesi için konteyner alınıp gönderilmesi	Hatay

• Bölümümüz Öğretim Üyelerinin döner sermaye faaliyetleri:

Faaliyetin tarihi	Faaliyetin adı	Faaliyeti yürüten akademisyenler	Talepte bulunan ilgili firma/kurum/kuruluş adı	Talepte Bulunan Kurum/Kuruluşun Bulunduğu İl
06.12.2023	Bilimsel mütala	Prof. Dr. Bayram Uzun Prof. Dr. Volkan Yıldırım	Altınordu Belediye Başkanlığı imar ve şehircilik	Ordu
30.11.2023	Bilimsel mütala	Prof. Dr. Fevzi Karanlı Doç. Dr. Okan Yıldız	Şahıs Yılmaz ERGAN	Trabzon
23.11.2023	Bilimsel mütala	Prof. Dr. Bayram Uzun	Şahıs Yusuf ŞENTÜRK	Trabzon
03.11.2023	Bilimsel mütala	Prof. Dr. Fevzi Karanlı Doç. Dr. Mustafa Dihkan	TC Kültür ve Turizm Bakanlığı Vakıflar Genel Müd. İstanbul Vakıflar İl Bölge Müd.	İstanbul
28.09.2023	Bilimsel mütala	Doç. Dr. Mustafa Dihkan Doç. Dr. Okan Yıldız	Şahıs Ömer Lütfü SARIALIOĞLU	Trabzon
07.03.2023	Bilimsel mütala	Prof. Dr. Fevzi Karanlı Doç. Dr. Mustafa Dihkan	Şahıs Hasan ÖZTÜRK	Trabzon

• Bilginin topluma yayılması kapsamında Bölümümüz Akademisyenleri tarafından gerçekleştirilen faaliyetler:

Faaliyet Tarihi	Faaliyet Konusu	Faaliyeti Gerçekleştiren Akademisyen	Faaliyetin Yeri (TV-Radyo, Gazete Adı)
23.02.2023	İstenen Mezun Profili ve Mezunlardan Beklentiler	Prof. Dr. Mualla Yalçinkaya	Sağlık Bilimleri Fakültesi

Faaliyet Tarihi	Faaliyet Konusu	Faaliyeti Gerçekleştiren Akademisyen	Faaliyetin Yeri (TV-Radyo, Gazete Adı)
23.02.2023	HEBDK Akreditasyon Değerlendirmesi Eğitimi	Prof. Dr. Mualla Yalçinkaya	Sağlık Bilimleri Fakültesi
23.02.2023	SABAK Akreditasyon Değerlendirmesi Eğitimi	Prof. Dr. Mualla Yalçinkaya	Sağlık Bilimleri Fakültesi

2023 yılı içerisinde Bölümümüz akademik personeli tarafından başka bir Üniversite, Kurum veya Özel Sektörde çeşitli eğitim, seminer, vd. faaliyetler düzenlenmiştir.

- Bölümümüz akademik personeli tarafından başka bir Üniversite, Kurum veya Özel Sektörde yürütülen eğitim, seminer, vd. faaliyetler:**

Tarih	Faaliyetin Yağıldığı Üniversite/Kurum veya Özel Sektör Adı	Faaliyetin Konusu	Açıklama
22.11.2023	Uğur Okulları Trabzon Kampüsünde Kariyer Günleri	Mesleki konularda eğitim	Uğur Okullarında Harita Mühendisliği teknik konularında eğitim
23.10.2023	Bursa Büyükşehir Belediyesi	İmar Uygulamaları Akreditasyon Eğitimi	Prof. Dr. Bayram Uzun tarafından İmar Uygulamaları Akreditasyon Eğitimi verilmiştir.
20.10.2023	Çorum İl Özel İdaresi	İmar Uygulamaları Akreditasyon Eğitimi	Prof. Dr. Bayram Uzun tarafından verilmiştir
13.10.2023	Ardeşen Belediyesi	İmar Uygulamaları Akreditasyon Eğitimi	Prof. Dr. Bayram Uzun tarafından verilmiştir.
05.10.2023	Harita Kadastro Mühendisleri Odası	Eğitim-Öğretimin Değerlendirilmesi	Harita Kadastro Mühendisleri Odası tarafından düzenlenen kurultayda öğrenci ve öğretim üyelerine yönelik seminer Bölüm Başkanı Prof. Dr. Mualla Yalçinkaya tarafından verilmiştir.
11.09.2023	Adana Seyhan Belediyesi	İmar Uygulamaları Akreditasyon Eğitimi	Prof. Dr. Bayram Uzun tarafından verilmiştir.
15.08.2023	Royal School of Military Survey, İngiltere Savunma Bakanlığı	Uzaktan Algılama ve Görüntü İşleme konularında lisansüstü eğitim vermek	İngiltere Savunma Bakanlığı na bağlı Royal School of Military Survey de 15 Ağustos-31 Aralık 2023 tarihleri arasında lisansüstü eğitim verilmiştir.
09.06.2023	Giresun Belediyesi Düşünce Okulu	18. Madde İmar Uygulaması Eğitimi	Belediyede çalışan ve serbest Harita Bürodan 40 Mühendise Prof. Dr.

			Yakup Emre Çoruhlu tarafından eğitim verilmiştir.
20.05.2023	Harita ve Kadastro Mühendisleri Odası Trabzon Şubesi	İnsansız Hava Araçları ile Harita Üretimi Eğitimi I	HA ile Fotogrametrik Harita Üretimi Eğitimi Dr. Öğr. Üyesi Hayrettin ACAR tarafından 30 Harita Mühendisine verilmiştir.
11.03.2023	Harita ve Kadastro Mühendisleri Odası Trabzon Şubesi	İHA ile Fotogrametrik Harita Üretimi Eğitimi II	Fotogrametrik Harita Üretimi Eğitimi 40 kişiye Dr. Öğr. Üyesi Hayrettin ACAR tarafından verilmiştir

5.8 Talep, Şikayet ve İhbarlar

	CİMER/DENETLEME KURULU/REKTÖRLÜK/BÖLÜM			Açıklama
	Öğrenci	Personel	Diğer	
Şikayet	1	-	-	Öğrenci lavabolarında tuvalet kağıdı eksikliği (İyileştirme: gerekli eksiklikler giderilmiştir)
Şikayet	1	1		Bazı sınıflardaki projektörlerin iyi çalışmaması (İyileştirme: Yeni projektörler takıldı)
Talep/Öneri/Bilgi	1	-	-	Serbest çalışma alanı eksikliği (İyileştirme: lisans ve lisansüstü öğrencilerine ek serbest çalışma alanı oluşturulmuştur.)
İhbar	-	-	-	-
TOPLAM	-	-	-	-

6. İç Kontrol ve Kalite Güvence Sistemi

6.1 Yönetim ve İç Kontrol Sistemi

6.1.1 İç Kontrol

Üniversite İç Kontrol Eylem Planı kapsamında mevcut durum ve 2023 yılındaki yılı içerisinde gerçekleştirilen faaliyetler aşağıdaki tabloda gösterilmiştir. (Not: Aşağıdaki açıklamalar örnek olarak verilmiş olup, birimler kendi bilgilerine göre güncelleyecektir.)

	STANDARTLAR	GERÇEKLEŞTİRİLEN EYLEMLER
KONTROL ORTAMI	Standart 1: Etik Değerler ve Dürüstlük	<ul style="list-style-type: none"> Birinci sınıf öğrencilerine Danışman atanarak Etik Sözleşmesi imzalatıldı ve Danışmanların dosyalarına konuldu. Lisansüstü öğrencilere Danışman atanarak Etik Sözleşmesi imzalatıldı ve Danışmanların dosyalarına konuldu.
	Standart 2: Misyon, Organizasyon Yapısı ve Görevler	<ul style="list-style-type: none"> Ünvan bazlı (Bölüm başkanı ve yardımcılara, komisyon üyelerine) “görev tanımı” tebliğ edildi. Bölüm Danışma Kurulu güncellendi ve paydaşlardan alınan geri bildirimlerle Bölüm misyonu, vizyonu, Program Eğitim Amaçları güncellenmiştir.
	Standart 3: Personelin Yeterliliği ve Performansı	<ul style="list-style-type: none"> Personelin yeterliliği ve performansını arttırmak amacıyla Genel Sekreterlik tarafından düzenlenen Memur Akademisi eğitim programlarına personelin katılımı sağlandı. Personel performansına dayalı ödül verilmesi planlanmaktadır.
	Standart 4: Yetki Devri (Yetki Devretme, İmza Yetkisi)	<ul style="list-style-type: none"> İmza Yetkisi: Bölüm başkanı izne ayrıldığında yerine vekalet eden Bölüm Başkan Yardımcısına imza yetkisi verilmektedir.
RISK DEĞERLENDİRME	Standart 5: Planlama ve Programlama	<ul style="list-style-type: none"> Stratejik Plan veri girişi için Fakülte Kalite ve Akreditasyon Komisyonu tarafından eğitim alınmıştır. Böylece veriler daha doğru ve düzenli olarak sisteme girilmiştir. Stratejik Planda öğretim elemanlarını ilgilendiren performans göstergeleri için Excel dosyası oluşturulmuş ve Google Form ortamında veriler dinamik olarak alınmaktadır.
	Standart 6: Risklerin Belirlenmesi ve Değerlendirilmesi	<ul style="list-style-type: none"> Risklerin belirlenmesi ve değerlendirilmesi için Bölüm „İş Sağlığı ve Güvenliği Risk Değerlendirme ve Acil Durum Komisyonu“ oluşturulmuştur. Üniversite İş Sağlığı ve Güvenliği Risk Değerlendirme Birimi Bölümümüzü denetlemiş ve eksiklikler raporlanmıştır. İlgili eksiklikleri gidermek için çalışmalar devam etmektedir
KONTROL FAALİYETLERİ	Standart 7: Kontrol Stratejileri ve Yöntemleri	<ul style="list-style-type: none"> Stratejik Plan göstergelerimize göre iyileştirmeler yapılmaktadır
	Standart 8: Prosedürlerin Belirlenmesi	<ul style="list-style-type: none"> Genel Sekreterlik Koordinatörlüğünde hazırlanan prosedürlere birimiz hazırlanarak yayımlandı.
	Standart 9: Görevler Ayrılığı	
FAA LİYE	Standart 10: Hiyerarşik Kontroller	<ul style="list-style-type: none"> Yıl içerisinde çeşitli yöntemlerle iç ve dış paydaşlardan alınan geri bildirimlerle çeşitli iyileştirmeler yapılmıştır.

	Standart 11: Faaliyetlerin Sürekliliği	
	Standart 12: Bilgi Sistemleri Kontrolleri	<ul style="list-style-type: none"> • Veri kaybına karşı bilgileri yedekleme ve lisanslı virüs programı (ESET ENDPOINT SECURITY) kullanma gibi koruyucu tedbirler alındı. • Bilgi sistemlerini kullanacak, veri girişi yapacak uygun personele görevleri resmi yazı ile bildirildi. • Yeni uygulamaya giren bilgi sistemleri için de uygun personele yetki verildi.
BİLGİ VE İLETİŞİM	Standart 13: Bilgi ve İletişim	<ul style="list-style-type: none"> • Üniversitemiz tarafından ve diğer kamu kurumları tarafından geliştirilen lisanslı yazılımların yetki verilen kişiler tarafından kullanılması sağlandı. • Birim web sayfamızın sürekli olarak güncel tutulmasının sağlayacak şekilde veri giriş sorumluları tanımlanmış ve web güncelliğinde güvence sağlanmıştır. • Üniversitemizde kullanılan personel/öğrenci sayısı gibi yazılımların entegrasyonu ile birimimize ait veriler yetki sınırları dahilinde takip edilebilmektedir.
	Standart 14: Raporlama	<ul style="list-style-type: none"> • Birimimize ait faaliyet raporu, vb. raporlar web sayfasından yayımlanarak, kamuoyu ile paylaşılmaktadır.
	Standart 15: Kayıt ve Dosyalama Sistemi	<ul style="list-style-type: none"> • Elektronik Belge Yönetim Sistemi (EBYS) ile 2023 yılı içerisinde Fakülte 1000 kurum içi yazışma yapıldı. • 2023 yılında "Memur Akademisi" kapsamında yapılan bazı eğitimlere personelimizin katılımı sağlanmıştır.
	Standart 16: Hata, Usulsüzlük ve Yolsuzlukların Bildirilmesi	<ul style="list-style-type: none"> • Geri bildirim iletişim araçları (sosyal medya hesapları, telefo, vd.) ile Bölümümüze sorulan soruların hepsi cevaplandırılmıştır.
	Standart 17: İç Kontrolün Değerlendirilmesi	<ul style="list-style-type: none"> • Ünirsite tarafından yapılan personel/ öğrenci anketine personelin ve öğrencinin katılımını sağlamak için gerekli duyuru ve bilgilendirmeler yapılmış. • Uyum eylem planı kapsamında yürütülen faaliyetler bu raporla paylaşılmıştır.
İZLEME	Standart 18: İç Denetim	

6.1.2 Düzenlenen ve Katılım Gerçekleştirilen Eğitimler

6.1.3 Ön Mali Kontrol

6.2. Kalite Güvence Sistemi

Bölümümüzde 2007 yılında Bölüm Kalite ve Akreditasyon Komisyonu kurulmuştur. Ayrıca kalite süreçlerini yürütmek için Eğitim Komisyonu, MÜDEK Koordinasyon Komisyonu, Mezunlar Komisyonu, Etkinlik ve Tanıtım Komisyonu, Staj Komisyonu, Bilişim Komisyonu, Veri Toplama ve Değerlendirme Komisyonu, Uluslararasılaşma ve Değişim Programı Komisyonu, Alt Yapı ve Arşiv Komisyonu kurulmuş görev tanımları ve sorumlulukları belirlenerek Bölüm web sayfasında duyurulmuştur. Ayrıca Program Sürekli İyileştirme Döngüsü oluşturulmuş ve uygulanmaktadır.

Bölümümüz Lisans Programı, MÜDEK tarafından 2009 yılında 2 yıllık akredite edilmiş, akreditasyon süresi 2011 yılında 3 yıl daha uzatılmıştır. 2014 yılında yeniden yapılan akreditasyon başvurusu üzerine, Bölüm Normal ve ikinci öğretim programları MÜDEK tarafından Eylül 2017'ye kadar 2 yıllığına akredite edilmiştir. Sürecin yenilenerek devam ettirilmesi için Temmuz 2016 tarihli bir Ara Değerlendirme Raporu (ADR) hazırlanmış ve bunun sonucunda Şubat 2017'de gerçekleştirilen ara değerlendirme ile 30 Eylül 2020 tarihine kadar MÜDEK ve EUR-ACE kapsamında akredite işlemi gerçekleştirilmiştir. 11-12 Nisan 2021 tarihinde gerçekleşen MÜDEK ana değerlendirmesi sonucu Bölümümüz 2026 yılına kadar 5 yıllık MÜDEK ve EUR-ACE kapsamında akredite edilmiştir (30.09.2021-30.09.2026).

Bölümümüzde program akreditasyonu kapsamında Danışma Kurulu, 2022 yılında dış paydaşların (*mezunlar, farklı üniversitelerdeki akademisyenler, işverenler, kamu kurum/kuruluşları, Sivil Toplum Örgütleri, uluslararası araştırmacılar*) tüm anabilim dalları temsilcilerini içerecek şekilde güncellenmiştir. Güncellenmiş Danışma Kurulunun ilk toplantısı, 23.11.2022 tarihinde çevrimiçi olarak Bölüm Danışma Kurulunun tüm üyelerinin görüşlerinin alındığı çalıştay formatında yapılmıştır.



Toplantıda Bölüm misyonu, vizyonu, Program Eğitim Amaçları görüşülmüş, paydaşların mezunlardan beklentileri de tartışılmış ve görüşleri alınmıştır. İlgili görüşler Eğitim Komisyonu ve Akademik Kurulda görüşülmüştür. Bu bağlamda Bölüm vizyonu, misyonu güncellenmiştir. Bölüm Program Eğitim Amaçları, Program Çıktılarını çağrıştıran bölümleri çıkarılarak güncellenmiştir. Bilimsel ve teknolojik

gelişmeler ve MÜDEK akreditasyonu kapsamında, Bölüm Eğitim Planı iç ve dış paydaşların görüşlerine göre iyileştirilmiştir.

Bölüm Program Eğitim Amaçları (Güncel):

PEA-1	Harita mühendisliği veya ilgili alanlardaki kamu kurum/kuruluşları ve yurt içi/yurtdışı özel sektör kuruluşlarında farklı görevler üstlenebilirler,
PEA-2	Mesleki kariyer gelişimleri için akademik ve/veya sürekli eğitim programlarına devam edebilirler,
PEA-3	Harita Mühendisliği alanlarında girişimci olarak kendi şirketini kurabilirler,
PEA-4	Ulusal veya uluslararası projelerde görev alabilirler.

Bölüm Danışma Kurulu toplantısında konuşulanlar rapor haline getirilerek, yapılan önerilere göre Sonuç ve İyileştirme raporu oluşturulmuştur. Bu bağlamda 2019 yılında başlayan ders planı güncelleme çalışmaları kapsamında, ders planında bazı değişiklikler planlanmıştır. Bu kapsamda ders planına, öğrencilere çok disiplinli takım çalışması becerisini kazandırma kapsamında Fakültemizin de önerisi ve planlaması üzerine komşu disiplinlerle birlikte 7. yarıyılıda okutulmak üzere “Çok Disiplinli Mühendislik Uygulamaları” dersinin konulması; proje yönetimi için “Özel Ölçmeler”, “Uzaktan Algılamanın Temelleri” gibi dersler eklenerek güncelleme yapılmış ve Eğitim Komisyonu ile Akademik Kuruldan geçirilmiştir. Çok Disiplinli Mühendislik Uygulamaları dersinin pilot uygulaması, 2022 yılında İnşaat Mühendisliği ve Maden Mühendisliği ile birlikte yapılmıştır.

Bölüm kalite süreçleri geri bildirimler anket, mezunlar toplantısı, danışma kurulu, sosyal medya gibi çeşitli yöntemlerle alınmaktadır. Veri Toplama ve Değerlendirme Komisyonu tarafından çeşitli anketler düzenlenmektedir (*Yeni Öğrenci Anketi, Mezun Anketi, Yeni Mezun Anketi, İşveren Anketi, Takım Çalışması Anketi, vd.*). Anketler değerlendirilerek MÜDEK koordinasyon komisyonu tarafından iyileştirmelerde kullanılmaktadır.

Bölüm, mezunları ile 2023 yılında da çeşitli etkinliklerde (Örneğin; *Harita ve Kadastro Bilimsel ve Teknik Kurultayında paydaş buluşması; Sivas Cumhuriyet Üniversitesi TUFUAB Toplantısı mezun ve işveren buluşması, XXII. TUJK Sempozyumu 2023 paydaş buluşması, vd.*) toplantılar yapılmış ve alınan kararlar raporlanmıştır.





Paydaşlardan alınan görüş ve öneriler rapor haline getirilmiştir. Paydaşların görüş ve önerileri:

- Uzaktan algılama ve fotogrametri anabilim dallarının aktif yer almasını,
- Son teknoloji aletlerin kullanılmasının ve öğrenciler ile buluşturulmasını,
- Yazılım ve coğrafi bilgi sistemleri alanlarının eğitimlerinin artırılması
- Öğrenci-Özel Sektör-Kamu Çalışanları arasındaki ilişkilerin geliştirilmesi,
- Staj sürelerinin uzatılması,
- Taşınmaz değerlendirme dersinin benimsenmesi,
- Disiplinler arası çalışmaların artırılması,
- Harita Mühendisliği'nin sınırsız ucu açık bir disiplin olduğunun anlatılması,
- Lisans eğitimlerinin özel sektöre daha iyi hazırlanması,
- Dil ve yazılım anlamında en azından temel düzeyde bilgi birikiminin olması
- İngilizce eğitime önem verilmesi
- Programlama dillerinin daha fazla öğretilmesi
- Farklı kurumlarla iletişime geçilmesi
- Proje hazırlama ve yönetme uygulamalarının artırılması;
- Arazi uygulamalarının artırılması

• **Mezunlarla yapılan toplantılar:**

Tarih	Toplantı yeri	Katılan mezun sayısı	Alınan kararlar
04.10.2023	Ankara	30	Uzaktan algılama ve fotogrametri anabilim dallarının aktif yer almasını, Son teknoloji aletlerin kullanılmasının ve öğrenciler ile buluşturulmasını, Yazılım ve coğrafi bilgi sistemleri alanlarının eğitimlerinin artırılması Öğrenci-Özel

Tarih	Toplantı yeri	Katılan mezun sayısı	Alınan kararlar
			Sektör-Kamu Çalışanları arasındaki ilişkilerin geliştirilmesi, Staj sürelerinin uzatılması, Taşınmaz değerlendirme dersinin benimsenmesi, Disiplinler arası çalışmaların artırılması, Harita Mühendisliğinin sınırsız ucu açık bir disiplin olduğunun anlatılması, Lisans eğitimlerinin özel sektöre daha iyi hazırlanması, Dil ve yazılım anlamında en azından temel düzeyde bilgi birikiminin olması
15.05.2023	Sivas Cumhuriyet Üniversitesi	50	İngilizce eğitimine önem verilmesi; Programlama dillerinin daha fazla öğretilmesi; Farklı kurumlarla iletişime geçilmesi, Proje hazırlama ve yönetme uygulamalarının artırılması; arazi uygulamalarının artırılması

Paydaş görüş ve önerilerine göre çeşitli iyileştirmeler yapılmıştır. Bu bağlamda güncellenen ders planına ek bir Bilgisayar Programlama dersi daha konulmuştur. İngilizce becerisi için İngilizce I ve II yanı sıra Mesleki İngilizce dersi zorunlu ders haline getirilmiştir.

2023 yılında paydaş görüşleri, çeşitli toplantılardan ve anket yolu ile alınmıştır. Paydaşlardan alınan geri bildirimlerle çeşitli iyileştirmeler yapılmıştır.

- Paydaşlardan alınan geri bildirimlerle yapılan iyileştirmeler:**

Geri Bildirim Türü (Anket, Toplantı, Mail... vb.)	Geri Bildirimlerin Değerlendirilmesi Sonucunda Yapılan İyileştirme Faaliyetleri
Anket ve Toplantı	Öğrencilerin yazılım becerisini geliştirmek için yeni ders planına Bilgisayar Programlama dersi yanı sıra Mesleki Programlama Uygulamaları dersi konulmuştur.
Anket ve Toplantı	Disiplinlerarası çalışma becerisi için farklı bölüm (inşaat, maden) öğrencilerinin birlikte alacakları "Çok Disiplinli Mühendislik Uygulamaları" dersi yeni ders planına konuldu.
Anket ve toplantı	Öğrencilerim TÜBİTAK 2209 projelerine başvurmasını sağlamak için, Mühendislik Tasarımı dersine önceden ön kayıt yaptırıp çalışmaya başlamaları sağlanarak başvuru sayısı artırılmıştır.
Anket ve Toplantı	Öğrencilerin yabancı dil becerisini geliştirmek için Yeni Ders Planına Mesleki İngilizce dersi zorunlu ders olarak konulmuştur.
Anket ve Toplantı	Öğrencilerin mesleki gelişmeler ve teknolojik gelişmelere göre farklı projeleri yapabilmesi için Yeni Ders Planına "Özel Ölçmeler" dersi eklendi.

Öğrencilerden alınan geri dönüşümlere göre çeşitli iyileştirmeler yapılmıştır. Bu kapsamda pandemi döneminde yapılamayan arazi uygulaması derslerinin telafisi için öğretim elemanları tarafından öğrencilere arazi uygulamaları yapılmıştır.

Öğretim üyelerinin öğrenci merkezli eğitim becerilerini artırmak için Bölüm öğretim elemanlarının katılımı ile 2022 yılında KTU Sürekli Eğitim Merkezi tarafından “Eğiticilerin Eğitimi” çevrimiçi olarak düzenlenmiş ve 18 öğretim üyesi bu eğitime katılmıştır. 2023 yılında bu eğitimin, bölümümüze yeni katılan akademik personel için yüz yüze yapılması planlanmıştır.

Araştırma Geliştirme süreçlerinin iyileştirmesi kapsamında, öğrencilerin araştırmalara katılımını sağlamak için çeşitli yenilikler yapılmıştır. 2022 yılında öğrenciler tarafından 7. yarıyılıda alınan Mühendislik Tasarımı dersinin esasları oluşturulmuştur. Bu esaslarda, öğrencilerin TÜBİTAK 2209 projelerine başvuru yapabilmeleri için derse ön kayıdı 6. Yarıyılın başında yapmaları sağlanarak, projelerin zamanında hazırlanmasıyla TÜBİTAK 2209 başvurularını yapabilmeleri sağlanmıştır. Esaslar bağlamında, KTÜ TTM tarafından öğrencilere proje hazırlama eğitimi verilmekte ve 6. Yarıyılıda aldıkları Proje Planlaması dersinde TÜBİTAK 2209 projesi hazırlanması sağlanmaktadır. Bu gelişmeler doğrultusunda TÜBİTAK 2209 projesine başvurusu artmıştır. TÜBİTAK 2209 projelerine başvuru 2021 yılında 1 kişi iken, 2022 yılının 18 başvuru yapılmıştır. 2023 yılı içerisinde 1. Başvuru döneminde 2 Tübitak 2209 projesi (TÜBİTAK-2209-A, TÜBİTAK-2209-B) kabul olmuş; 2. Başvuru döneminde ise 20 başvuru yapılmıştır (*değerlendirme süreci devam etmektedir*).

Toplumsal Katkı süreçleri kapsamında; Bölümümüz öğretim üyeleri, kamu kurum/kuruluş, özel sektör ve şahısların çözülemiyen sorunlarını çözmek için ve Üniversitenin farklı fakültelerine katkı sağlamak için çeşitli eğitimler, seminerler, paneller vermektedir (Örneğin; *Sağlık Fakültesi'ne SABAK, HEPDAK akreditasyon eğitimi; Edebiyat Fakültesi'ne FEDEK akreditasyon eğitimi; Belediyelere İmar Uygulamaları Akreditasyon Eğitimleri; HKMO Kurultayında Eğitim-Öğretim Değerlendirmesi; Uğur Okulları Mesleki Konularda Eğitim; Royal School of Military Survey, İngiltere Savunma Bakanlığı Uzaktan Algılama ve Görüntü İşleme konularında lisansüstü eğitim; Giresun Belediyesi Düşünce Okulu 18. Madde İmar Uygulaması Eğitimi; Harita ve Kadastro Mühendisleri Odası Trabzon Şubesi İnsansız Hava Araçları ile Harita Üretimi Eğitimi I ve II, vd.*). Öğrencilerimiz, Harita Kulübü ile Harita ve Kadastro Mühendisleri Odası Trabzon Şubesi destekleriyle çeşitli toplumsal faaliyetler yürütmektedir.

Bölümümüzde Fakülte Kalite ve Akreditasyon Komisyonu, Stratejik Plan Göstergelerinin sisteme girilmesi kapsamında eğitim vermiştir. Ayrıca Bölümümüz öğretim elemanlarının Stratejik Plan göstergelerinde doldurmaları gereken bilgiler için Excel dosyası oluşturulmuş ve Google Form olarak dinamik olarak öğretim elemanlarından bilgiler toplanmıştır.

II- STRATEJİK PLAN AMAÇ ve HEDEFLER

A- KTÜ 2019-2023 Stratejik Planı Amaç ve Hedefler

AMAÇ VE HEDEFLER	Amaç 1- Eğitim-öğretimde kaliteyi geliştirerek değişime ve gelişime açık öğrenciler yetiştirmek ve mezun etmek.	
	Hedef 1. 1	Eğitim programlarının niteliği geliştirilecektir.
	Hedef 1. 2	Eğitim-öğretim altyapısı iyileştirilecektir.
	Hedef 1. 3	Öğretim elemanı niteliği artırılacaktır.
	Hedef 1. 4	Öğrenci niteliği artırılacaktır.
	Amaç 2- Yenilikçi üretim için araştırma kapasitesini geliştirmek.	
	Hedef 2. 1	Girişimcilik ve yenilikçilik kültürü ile sanayi iş birliği geliştirilecektir.
	Hedef 2. 2	Araştırmacı insan kaynağı geliştirilecektir.
	Hedef 2. 3	Araştırma altyapısı geliştirilecektir.
	Hedef 2. 4	Uygulama ve Araştırma Merkezleri daha etkin hâle getirilecektir.
	Amaç 3- Kurumsal kapasiteyi artırmak ve kurumsal kültürü yaygınlaştırmak.	
	Hedef 3. 1	Kurumsal memnuniyet ve aidiyet duygusu geliştirilecektir.
	Hedef 3. 2	Mezunlarla iletişim ve iş birliği güçlendirilecektir.
	Hedef 3. 3	Kalite kültürü yaygınlaştırılacaktır.
	Amaç 4- Toplumsal sorunlara duyarlı ve çözüm odaklı üniversite olmak.	
	Hedef 4. 1	Toplumsal sorunlara yönelik faaliyetler artırılacaktır.
	Hedef 4. 2	Bilginin topluma yayılması artırılacaktır.
	Hedef 4. 3	Sağlık alanında tanı, tedavi ve bakım süreçlerinde hizmet kalitesi artırılacaktır.
	Amaç 5- Uluslararasılaşmak	
	Hedef 5. 1	Değişim programları etkin hale getirilecektir.
	Hedef 5. 2	Uluslararası iş birliği süreçleri geliştirilecektir.
	Hedef 5. 3	Yabancı dilde eğitim veren programların sayısı artırılacaktır.
	Hedef 5. 4	Uluslararası görünürlük daha da artırılacaktır.

B. 2019-2023 Stratejik Plan 2023 Yılı İzleme ve Değerlendirmesi

Üniversitemizin 2019-2023 Stratejik Planının dördüncü uygulama yılı tamamlanmıştır. Plan içerisinde birimimizin sorumlu olduğu hedefler (göstergelerle izlenen) ile ilgili faaliyetlere ilişkin bilgiler aşağıdaki tabloda verilmiştir.

Stratejik Plan Veri Girişi sisteminde Dekanlık/Müdürlük şifresi ile giriş yapıldığında "**Birim Karneleri ve Değerlendirme**" bölümü esas alınarak, sorumlu olduğunuz göstergelere ilişkin bilgiler girilecektir.

Amaç1-Eğitim-öğretimde kaliteyi geliştirerek değişime ve gelişime açık öğrencileri yetiştirmek ve mezun etmek.		
Eğitim programlarının niteliği geliştirilecektir.	2022	2023
Akredite olan lisans programlarının toplam lisans program içindeki oranı (Akreditasyon)	2021-2026	2021-2026
Disiplinlerarası lisansüstü program sayısı	-	
Müfredatları konu alan dış paydaşlarla yapılan toplantı sayısı	3	3
Eğitim-öğretim altyapısı iyileştirilecektir.		
Öğrenci serbest çalışma alanı (m ²)	106	126
Öğretim elemanı niteliği artırılabacaktır.		
Öğretim üyesi başına düşen yayın (SCI, SSCI-exp, AHCI) sayısı	1.2	0.8
Eğiticilerin eğitime katılan öğretim üyesi sayısı	16	-
Yurtdışı bilimsel etkinlikler için yapılan akademisyen görevlendirme sayısı	5	9
Öğrenci niteliği artırılabacaktır.		
Kurum dışı ödüllendirilen öğrenci sayısı	2	-
Öğrencilerin kişisel ve mesleki gelişimlerine yönelik düzenlenen etkinlik sayısı	12	7
Öğrenciler tarafından (Ön lisans, lisans, lisansüstü) başvuru yapılan kurum dışı proje sayısı	18	22
Amaç 2- Yenilikçi üretim için araştırma kapasitesini geliştirmek.		
Girişimcilik ve yenilikçilik kültürü ile sanayi işbirliği geliştirilecektir.		
Üniversite-Sanayi İş birliği kapsamında yapılan proje sayısı (içerisinde bir sanayi kuruluşunun yer aldığı TÜBİTAK, AB, Bakanlıklar, kontratlı ve benzeri projeler)	1	1 (TÜBİTAK 2209-B)
Üniversite-Sanayi İş birliği kapsamında yürütülen lisansüstü tez sayısı	-	-
Araştırmacı insan kaynağı geliştirilecektir.		
Kamu kurumları veya özel sektör tarafından fonlanan toplam kurum dışı proje sayısı (TÜBİTAK, AB, DOKA, DOKAP, TAGEM, Sektör Kontratlı, Bakanlık, BAP 08 ve benzeri)	1	4
Lisansüstü (tezli yüksek lisans +doktora) öğrenci sayısının toplam öğrenci (ön lisans, lisans, tezli ve tezsiz yüksek lisans ile	(138)/(346+138)= 0.28	(219)/(262+219)= 0.45

doktora) sayısına oranı		
Yıllık (ulusal + uluslararası) patent belge sayısı	-	-
YÖK 100/2000 doktora burs programına kayıtlı öğrenci sayısı	-	-
Araştırma altyapısı geliştirilecektir.		
Akredite olan altyapı (laboratuvar vb.) sayısı	-	-
Kurum dışı destek, bağış vb. katkı alan altyapı (UYGAR, laboratuvar vb.) sayısı	2 (50.000TL+150.000TL)	3 (7.200+5.000+16.000)
Kütüphane veri tabanı sayısı	-	-
Kurum içi (BAP) desteklenen altyapı proje sayısı	-	4
Uygulama ve Araştırma Merkezleri (UYGAR) daha etkin hâle getirilecektir.		
UYGAR'lar tarafından yapılan etkinlik (eğitim, seminer, konferans) sayısı	-	
UYGAR'lar tarafından yürütülen (kurum içi veya kurum dışı) proje sayısı	-	
Akredite olan veya Kalite Belgesi alan UYGAR sayısı	-	
UYGAR'lar tarafından dış paydaşlarla yapılan toplantı/ziyaret sayısı	-	
Kurumsal kapasiteyi artırmak ve kurumsal kültürü yaygınlaştırmak.		
Kurumsal memnuniyet ve aidiyet duygusu geliştirilecektir.		
Personeli bir araya getiren sosyal etkinlik sayısı	9	15
Mezunlarla iletişim ve işbirliği güçlendirilecektir.		
Mezunlarla yapılan toplantı sayısı	3	3
Toplumsal sorunlara duyarlı ve çözüm odaklı üniversite olmak.		
Toplumsal sorunlara yönelik faaliyetler artırılabilecektir.		
Belirli gün ve haftalara yönelik yapılan etkinlik sayısı	1	4
Dezavantajlı gruplara yönelik yürütülen faaliyet sayısı	4	4
Bilginin topluma yayılması artırılabilecektir.		
Sürekli Eğitim Uygulama ve Araştırma Merkezi tarafından topluma yönelik yürütülen eğitim sayısı	-	
Uzaktan Eğitim Uygulama ve Araştırma Merkezi tarafından topluma yönelik yürütülen eğitim sayısı	-	
Toplumsal hizmetlere ait web sitelerinin ziyaretçi sayısı	-	
Sağlık alanında tanı, tedavi ve bakım süreçlerinde hizmet kalitesi artırılabilecektir.		
Acile başvuran hastaların memnuniyet oranı	-	
Ayaktan bakım alan/yatan hasta memnuniyet oranı	-	
Sağlık hizmeti çalışanı memnuniyeti oranı	-	

Çocuk Hastanesi ve Diş Hekimliği Fakültesi binasının hizmete açılması	-	
Kalite çalışmaları kapsamında sağlık çalışanlarına yönelik düzenlenen eğitim sayısı	-	
Uluslararası işbirliği süreçleri geliştirilecektir.		
Diğer üniversitelerle açılan uluslararası ortak program sayısı	-	
Yurt dışı üniversiteler, kurum ve kuruluşlar ile yürütülen faaliyet sayısı	-	1
Yabancı dilde eğitim veren programların sayısı artırılabacaktır.		
Eğitimi % 100 yabancı dilde yürüten program sayısı	-	
Yabancı dilde verilen ders sayısı	3	3
Uluslararası görünürlük daha da artırılabacaktır.		
Tanıtım amaçlı katılım sağlanan uluslararası fuar vb. etkinlik sayısı	-	
Yabancı uyruklu öğretim elemanı sayısı	-	
Yabancı uyruklu öğrenci sayısı	18 Lisans + 7 LÜ = 25	16 Lisans + 7 LÜ = 23
Birimlerimiz tarafından düzenlenen uluslararası sempozyum vb. etkinlik sayısı	-	1 (Uluslararası katılımlı)

III- FAALİYETLERE İLİŞKİN BİLGİ VE DEĞERLENDİRMELER

A-Mali Bilgiler

1- Bütçe Uygulama Sonuçları

1.1. Bütçe Giderleri

1.1.1. Program ve Alt Program Düzeyinde 2023 Bütçe Giderleri

1.1.2. Ekonomik Düzeyde 2023 Bütçe Giderleri

2- Mali Denetim Sonuçları

2.1. İç Denetim

2.2. Dış Denetim

B- Performans Bilgileri

1- Bilimsel Faaliyet, Bilimsel Yayın ve Fikri Sınai Mülkiyet Hakları Bilgileri

1.1. Faaliyet Bilgileri

Kurum ve Diğer Kuruluşlar/ Üniversiteler Tarafından Düzenlenen Ulusal ve Uluslararası Bilimsel Toplantı Sayısı/Katılan sayısı

	Birimiz tarafından düzenlenen			Diğer Üniversiteler ve diğer kuruluşlar tarafından düzenlenen				
	Ulusal		Uluslararası	Ulusal		Uluslararası		
	Faaliyet / Etkinliğin Adı	Etkinliğe katılan yabancı akademisyen/araştırmacı sayısı	Faaliyet / Etkinliğin Adı	Etkinliğe katılan yabancı akademisyen/araştırmacı sayısı	Faaliyet/Etkinliğin Adı	Katılan Öğretim Elemanı Sayısı	Faaliyet/Etkinliğin Adı	Katılan Öğretim Elemanı Sayısı
Sempozyum	XXII. Türkiye Ulusal Jeodezi Komisyonu (TUJK) Sempozyumu 2023, Trabzon, Türkiye, 29 Kasım - 01 Aralık 2023.	6 uluslararası, 100 ulusal, 274 katılımcı			19. Türkiye Harita Bilimsel ve Teknik Kurultayı, Ankara, Türkiye, 4-6 Ekim 2023	14	7th Engineers of Future International Student Symposium (EFIS 2023), 22-23 Haziran 2023, zonguldak Bülent Ecevit Üniversitesi	8
					"HİDRO'2023" Ulusal Hidrojeoloji ve Su Kaynakları Sempozyumu "Prof. Dr. Remzi Dilek Anısına", 25-27 Mayıs 2023 Trabzon.	2	Proceedings of 3rd International Civil Engineering and Architecture Congress (ICEARC'23)	4
							11. Uluslararası Mühendislik Mimarlık Ve Tasarım Kongresi, İstanbul, Türkiye, 10-12 Haziran 2023	2
							5. Uluslararası Mühendislik Bilimleri ve Multidisipliner Yaklaşımlar Kongresi, Ankara, Türkiye, 25 - 26 Şubat 2023	1
							I. International Apitherapy And Nature Congress, 1-3 Haziran 2023, Nahçıvan, Azerbaycan	1
							COST Aksiyonu CA20108 FAIR NEtwork of micrometeorological measurements (FAIRNESS) Annual Conference	2
							International Geoscience and Remote Sensing Symposium (IGARSS)	2

						nterreg NEXT Karadeniz Havzasında Sınır Ötesi İşbirliği Programı/Proje Hazırlama Eğitimi	1	
						IANCO-23, Nahcivan, Azerbaycan	1	
						COST Action Action CA18135 - Workshop_ Forest fire in Centra Europe, an increase awareness is bornin	1	
						Joint Working Group Meeting and Managment Committee Meeting No. 6	1	
						COST CA17134-Joint Working Group Meeting and Managment Committee Meeting No. 6	1	
Eğitim Semineri						KTÜ Sağlık Bilimleri Fakültesi, SADAK akreditasyon Eğitimi	1	
						KTÜ Sağlık Bilimleri Fakültesi, HEPDAK akreditasyon Eğitimi	1	
						KTÜ Edebiyat Fakültesi FEDEK akreditasyon eğitimi	1	
						Uğur Okullarında Mesleki konularda eğitim	2	
						Çorum İl Özel İdaresinde İmar Uygulamaları Akreditasyon Eğitimi	2	
						Ardeşen Belediyesi İmar Uygulamaları Akreditasyon Eğitimi	2	
						Harita Kadastro Mühendisleri Odası Eğitim-Öğretimin Değerlendirilmesi	2	
						Adana Seyhan Belediyesinde İmar Uygulamaları Akreditasyon Eğitimi	2	
						Giresun Belediyesi Düşünce Okulunda 18. Madde İmar Uygulaması Eğitimi	2	
						HKMO Trabzon Şubesinde İnsansız Hava Araçları ile Harita Üretimi Eğitimi I	2	
					HKMO Trabzon Şubesinde İHA ile Fotogrametrik Harita Üretimi Eğitimi II	2		
Toplam	1	400	0	0	13	35	12	25

1.2. Bilimsel Yayınlar ve Fikri Sinai Mülkiyet Haklarına İlişkin Bilgiler

Üniversitemizin Araştırma Politikası ve 2019-2023 Stratejik planında yer alan “Eğitim-öğretimde kaliteyi geliştirerek değişime ve gelişime açık öğrenciler yetiştirmek ve mezun etmek..” amacı altında yer alan “Öğretim elemanı niteliği artırılabacaktır. hedefi doğrultusunda birimiz akademisyenlerine ait yıllar itibarı ile yayın bilgileri aşağıda sunulmuştur.

	2021	2022	2023
SCI, SSCI, AHCI indexlerinde yer alan KTU adresli yayınların	19	25	16
Öğretim Elemanı Başına Yayın Sayısı	1	1.2	0.5

*Tabloda istenen bilgiler Kütüphane Dokümantasyon Daire Başkanlığından (Beyhan Hanım/Zeki Bey) Biriminiz ve bölümleriniz/programlarınız itibarı ile alınabilir.

Üniversitemizin Araştırma Politikası ve 2019-2023 Stratejik planında yer alan “Yenilikçi üretim için araştırma kapasitesini geliştirmek.” amacı altında yer alan “Araştırmacı insan kaynağı geliştirilecektir. hedefi doğrultusunda birimiz akademisyenlerinin buluşçu ve başvuru/ ortak olarak bulunduğu Fikri Sinai Mülkiyet Haklarına ilişkin bilgiler aşağıda sunulmuştur.

BELGE TÜRÜ	2022 Yılı İçerisinde Tescillenen Sayı (Başvuru tarihi önceki yıllarda olup tescili 2022 yılında olanlar da dahil)		BAŞVURU TÜRÜ	Sadece 2023 Yılında Yapılan Başvurular	
	ULUSAL	-		ULUSAL	-
PATENT BELGE SAYISI	ULUSAL	-	PATENT BAŞVURUSU	ULUSAL	-
	ULUSLARARAS	-		ULUSLARARAS	-
FAYDALI MODEL	ULUSAL	-	FAYDALI MODEL BAŞVURUSU	ULUSAL	-
	ULUSLARARAS	-		ULUSLARARAS	-
TASARIM	ULUSAL	-	TASARIM BAŞVURUSU	ULUSAL	-
	ULUSLARARAS	-		ULUSLARARAS	-

*Tabloda istenen bilgiler Teknoloji Transferi Uygulama Araştırma Merkezinden Biriminiz itibarı ile alınabilir.

1.3 Ödüller

*		Ödül Adı ve Derecesi		Ödülü Veren Kurum/Kuruluş
AKADEMİK PERSONELİN ALDIĞI ÖDÜL SAYISI (Öğretim elemanının, kadrosunun bulunduğu kurum tarafından verilenler hariç.)	ULUSAL	1-		
		2-		
	ULUSLARARASI	1-		
		2-		
**		Ödül Adı ve Derecesi		Ödülü Veren Kurum/Kuruluş
KURUM DIŞI ÖDÜLENDİRİLEN ÖĞRENCİ SAYISI	ULUSAL	1-		
		2-		
	ULUSLARARASI	1-		
		2-		

* Bu gösterge Stratejik plan sisteminde A6.01.05 kodu ile bulunmaktadır.

** Bu gösterge Stratejik plan sisteminde A1.04.1 kodu ile bulunmaktadır

IV- KURUMSAL KABİLİYET ve KAPASİTENİN DEĞERLENDİRİLMESİ

A- Üstünlükler

- Üniversite çatısı altında kurulmuş ilk Harita Mühendisliği Bölümü olarak alanında köklü bir marka olması
- Bölümün bağımsız bir binasının olması
- İyi yetişmiş bir akademik kadroya sahip olması
- Bölüm personelinin Kurum aidiyet duygusunun yüksek olması
- Bölüm İdari, akademik personel ile öğrenci iletişiminin ve motivasyonunun iyi olması
- Mezunların çalışma alanlarının fazlalığı
- Mezunlarla iletişiminin iyi olması ve mezunların Bölüme maddi ve manevi destek olmaları
- Bölümün 2010 yılından itibaren MÜDEK akreditasyonuna sahip olması
- Bölümce yürütülen ulusal düzeydeki proje sayılarının ve uluslararası proje katılımlarının iyi düzeyde bulunması ve Bölüm öğretim üye ve elemanlarının Bölümce daha çok proje yürütülmesi bağlamında istekli olmaları
- Ölçme laboratuvarının nispeten iyi bir donanım altyapısına sahip olması

B- Zayıflıklar

- Bütün Anabilim Dalları bazında araştırma görevlisi sayısının yetersizliği
- Bazı Anabilim Dallarında öğretim üyesi sayısının yetersizliği
- Düşük yüzdelik dilime giren öğrenciler tarafından tercih edilmesi
- Bölümün, ÖSYM tercih klavuzundaki YKS başarı sırası ve En Küçük Puan sütunlarının boş gösterilmesinin olumsuz etkisiyle yeni bölüm sanılarak tercih edilmesinde azalma olması
- Öğretim elemanı ve öğrencilerin yabancı dil eksikliği
- Zorunlu İngilizce hazırlık sınıfı ve %30 İngilizce programının kaldırılmış olmasının özellikle ERASMUS gibi öğrenci değişim programları vasıtasıyla bölüme yurtdışından gelen öğrenciler bakımından olumsuz etkisi olması
- Eğitim ve araştırma amaçlı kullanılan bazı laboratuvarların teknolojik donanımlarının eksikliği (*yersel lazer tarayıcı, drone LiDAR sistemleri, vd.*)
- Dijital altyapılara yenilerinin eklenmesinde yeterince hızlı olunmaması
- Birim Faaliyet Raporu gibi bazı raporların, mevcut veri girişlerinden (örn. stratejik plan veri girişlerinden) otomatik olarak üretilmesini sağlayan yazılımların üretilmesi

C- Fırsatlar

- COST projelerine dahil olunma süreci ile yeni işbirlikleri ve proje kanallarının artırılacak olma olasılığı
- Kurumsal Veri Altyapılarına olan ihtiyacın her geçen gün artıyor olması, Bölümün yerel yönetimler ve ülke genelinde yürütülecek ilgili projelere katkı koyma olasılıklarını artırması
- Bölümün kapsamı alanında bulunan alanlarda, kamu kurumlarının ve yerel yönetimlerin ve olası diğer kesimlerin proje ihtiyaçlarının artması ve önümüzdeki yıllarda da artacak olması.

- Yeni düzenlemeler ile öğrenci projeleri (TÜBİTAK 2209) başvurularının artması
- Yeni düzenlemeler ile öğrencilerin çok disiplinli takım çalışması becerisinin kazandırılması

D- Tehditler

- Bütün Anabilim Dalları bazında araştırma görevlisi sayısının, bazı anabilim dallarında öğretim üyesi sayısının yetersizliği
- Öğrenci kontenjanının dolmaması

V- ÖNERİ VE TEDBİRLER

- YÖK tarafından %30 İngilizce programının istenmemesi bağlamında Türkçe Eğitim Planı güncellenmiştir. Bu bağlamda öğrencilerimizin yabancı dil bilgisinin artması ve uluslararasılaşma kapsamında ERASMUS ile yurt dışına gittiklerinde başarılı olabilmeleri için “İngilizce Hazırlık” eğitiminin isteğe bağlı değil zorunlu olması önerilir.
- Araştırmaya yönelik akademik faaliyetlerin üzerinde önemli etkisi olan uluslararası bilimsel toplantıların Kurumda düzenlenmesine katkının ve uluslararası bilimsel toplantılara katılım desteklerinin artırılması önerilir.
- Araştırma faaliyeti yapılan laboratuvarlardaki altyapı eksikliklerinin teknolojik gelişmelere göre giderilmesi önerilir.
- Öğrencilere yönelik eğitim, kültür ve sosyal etkinliklerine desteklerin artırılması önerilir.
- Dijital altyapılar bağlamında, birim faaliyetlerine yönelik ilgili bilgi depolamasında bu altyapıların kullanılması uygulamasına bir an önce geçilmesi ve KTÜ Dijital Ofis'in sorumluluğunda yerine getirilmesi önerilir. Örneğin, MÜDEK süreçlerinin yönetilmesinin bu altyapılar üzerinden yürütülmesi ile ilgili zaman kayıplarının önüne geçilebilir. Ülkemizdeki bütün üniversiteler için geçerli olduğu düşünülen “araştırmaya yeterince zaman ayıramaması” sorunu bakımında bu tür zaman kazandırıcı yaklaşımlara önem verilmelidir.
- Önümüzdeki dönemlerde ulusal ve uluslararası boyuttaki bilimsel araştırmaların özellikle uygulamaya dönük projelere dönüştürülmesi için çaba harcanacaktır.

İÇ KONTROL GÜVENCE BEYANI

Harcama yetkilisi olarak yetkim dâhilinde; Bu raporda yer alan bilgilerin güvenilir, tam ve doğru olduğunu beyan ederim.

Bu raporda açıklanan faaliyetler için idare bütçesinden harcama birimize tahsis edilmiş kaynakların etkili, ekonomik ve verimli bir şekilde kullanıldığını, görev ve yetki alanım çerçevesinde iç kontrol sisteminin idari ve mali kararlar ile bunlara ilişkin işlemlerin yasallık ve düzenliliği hususunda yeterli güvenceyi sağladığını ve harcama birimizde süreç kontrolünün etkin olarak uygulandığını bildiririm.

Bu güvence, harcama yetkilisi olarak sahip olduğum bilgi ve değerlendirmeler, iç kontroller, iç denetçi raporları ile Sayıştay raporları gibi bilgim dâhilindeki hususlara dayanmaktadır.

Burada raporlanmayan, idarenin menfaatlerine zarar veren herhangi bir husus hakkında bilgim olmadığını beyan ederim. (Trabzon-16/01/2023)

Prof. Dr. Mualla Yalçinkaya
Bölüm Başkanı

HARİTA MÜHENDİSLİĞİ BÖLÜMÜ 2023 YILI FAALİYET TABLOSU					
			ADET		
PERSONEL	Öğretim Üyesi	Profesör	10		
		Doçent	6		
		Dr. Öğr. Üyesi	6		
		Toplam	22		
	Yabancı Uyruklu Öğretim Elemanı		0		
	Öğretim Görevlisi		1		
	Araştırma Görevlisi		FBE:	MF 50/d:1	MF
				33/a:7	
	Toplam Öğretim Elemanı		31		
	Öğr. Üye. Baş. Düş. Arş. Gör. Sayısı		0.36		
	Öğr. Üye. Baş. Düş. SCI-E Yayın Sayısı		0.77		
İdari ve Teknik Personel Sayısı		5			
MAKALE	Uluslararası	SCI-E Yayın	16		
		Diğer	4		
	Ulusal	ULAKBİM TR Dizin	7		
		Diğer	-		
	Üni-Sanayi İşbirliği Kapsamına Giren ¹	Ulusal	-		
		Uluslararası	-		
ATIF SAYISI (SCI-E)			WOS:540 SCOPUS:875		
			G.SCHOLAR:1239		
BİLDİRİ	Uluslararası		5		
	Ulusal		28		
PROJE²			Başlayan	Devam Eden	Tamamlanan
Uluslararası Proje	İkili/Çoklu İşbirliği Projeleri		-	-	-
	AB Projeleri		1	6	3
	Diğer Projeler		2	7	2
Ulusal Proje	TÜBİTAK	<i>Temel Araştırma</i> (1001, 1003, 1004, 1007, 3501 vb.)	2	3	
		<i>Hızlı destek ve teknolojik</i> (1000, 1002, 1005, 3001 vb.)	1		1
		<i>Sanayi işbirliği projeleri</i> (1501, 1512, 1505, 1507, 1602, 1011, 2244 vb.)	-	1	-
		<i>Ulusal ve Uluslararası Dolaşım Projeleri</i> (2218, 2219, 2221 vb.)			
		<i>TÜBİTAK 2209 Proje Danışmanlığı</i>	2	16	2
	KTÜ-BAP		3		-
	Diğer Projeler (KOSGEB, TUSAŞ, Kalkınma Ajansları, Kontratlı AR-GE vb)		1	2	1
HAKEMLİK	Dergi Hakemliği	Uluslararası	70		

	(SCI-E)	Ulusal	27
	Proje Hakemliği	Uluslararası	33
		Ulusal	21
KİTAP			Kitap
Uluslararası			-
Ulusal			-
PATENT³	Uluslararası		-
	Ulusal		-
FAYDALI MODEL	Uluslararası		-
	Ulusal		-
ÖDÜL	Uluslararası		-
	Ulusal		Düşünden Gerçeğine Proje Pazarı 2023, 3. ödülü
ÖĞRENCİ	Lisans Öğrenci Sayısı	Türk Uyruklu Öğrenci	255
		Yabancı Uyruklu	16
		Toplam	271
	Lisansüstü Öğrenci Sayısı	Yüksek Lisans	177
		Doktora	42
		YÖK 100/2000 Dok. Bursiyeri	0
		TÜBİTAK 2244 Dok. Bursiyeri	0
	Toplam	219	
	Öğretim Üyesi Başına Düşen Lisans Öğrenci Sayısı		12.3
	Öğretim Üyesi Başına Düşen Lisansüstü Öğrenci Sayısı		10
Firma veya Diğer Kurum Danışmanlığı			-
TEKNOKENT FİRMA SAHİBİ (S) / DANIŞMANI (D)			S:1 D:1
Öğretim Elemanları		H-indeks (WOS)	Akademik Teşvik Puanı
1-Prof. Dr. Bayram UZUN		8	-
2-Prof. Dr. Çetin Cömert		5	43.06
3-Prof. Dr. Ertan GÖKALP		6	-
4-Prof. Dr. Faruk YILDIRIM		5	30.90
5-Prof. Dr. Yakup Emre ÇORUHLU		10	-
6-Prof. Dr. Hüsniye EBRU ÇOLAK		7	-
7-Prof. Dr. Mualla YALÇINKAYA		6	30.00
8-Prof. Dr. Fevzi KARSLI		12	37.98
9-Prof. Dr. Volkan YILDIRIM		8	30
10-Pof. Dr. Emine TANIR KAYIKÇI		6	-
11-Doç. Dr. Eminnur TOPSAKAL AYHAN		3	-
12-Doç. Dr. Okan YILDIZ		8	-
13-Doç. Dr. Nazan YILMAZ		3	-

14-Doç. Dr. Volkan YILMAZ	11	54.48
15-Doç. Dr. Esra TUNÇ GÖRMÜŞ	6	51.62
16-Doç. Dr. Mustafa DİHKAN	9	37.20
17-Dr. Öğr. Üyesi Leyla ÇAKIR	5	-
18-Dr. Öğr. Üyesi Gülten KARA	2	-
19-Dr. Öğr. Üyesi Deniztan ULUTAŞ KARAKOL	2	-
20-Dr. Öğr. Üyesi Hayrettin ACAR	5	-
21-Dr. Öğr. Üyesi Çiğdem ŞERİFOĞLU YILMAZ	9	48.00
22-Dr. Öğr. Üyesi Fatih KADI	2	-
23-Arş. Gör. Dr. Cemre YILMAZ	-	-
24-Öğr. Gör. Bilal KINAY	-	-
25-Arş. Gör. Fatih TERZİ	2	-
26-Arş. Gör. Merve OCAK	-	-
27-Arş. Gör. Bura Adem ATASOY	1	-
28-Arş. Gör. Alper TUNGA AKIN	1	25.56
29-Arş. Gör. Süheyla PİLTAN	-	-
30-Arş. Gör. Alanur YAVUZ	-	-
31-Arş. Gör. Murat BEKTAŞOĞLU	-	-