

KARADENİZ TEKNİK ÜNİVERSİTESİ
MÜHÜR VE HARİTA MÜHÜR
Harita Mühendisliği Bölümü
2024 Birim Faaliyet Raporu



Ocak 2025 Trabzon

İÇİNDEKİLER

BİRİM YÖNETİCİSİ SUNUŞU	1
I- GENEL BİLGİLER	2
A- MİSYON VE VİZYON	2
B- YETKİ, GÖREV VE SORUMLULUKLAR	2
C- BİRİME İLİŞKİN BİLGİLER	3
1- Fiziksel Yapı	3
1.2 Kapalı Alanların Dağılımı (*)	4
1.3 Eğitim Alanlarının Teknolojik Donanımı	5
1.4- Sosyal Alanlar	5
1.5 - Hizmet Alanları	7
1.6 Hastane Alanları (*)	7
2-Örgüt Yapısı	8
3 - Bilgi ve Teknolojik Kaynaklar	9
3.1 Kullanılan Bilişim Sistemleri (*)	9
3.2 Yazılımlar ve Bilgisayarlar (*)	9
3.3 Diğer Bilgi ve Teknolojik Kaynaklar	9
4- İnsan Kaynakları(*)	10
4.1 Akademik Personel	10
4.2 Öğretim Elemanına Düşen Öğrenci Sayısı	10
4.3 Yabancı Uyruklu Akademik Personel	10
4.4 Diğer Üniversitelerde Görevlendirilen Akademik Personel	10
4.5 Başka Üniversitelerden Biriminde Görevlendirilen Akademik Personel	11
4.6 Akademik Personelin Yaş İtibariyle Dağılımı	11
4.7 İdari Personel	11
4.8 İdari Personelin Eğitim Durumu	11
4.9 İdari Personelin Hizmet Süreleri	11
4.10 İdari Personelin Yaş İtibariyle Dağılımı	12
4.11 Personelin Cinsiyet Dağılımı	12
4.12 Sözleşmeli Personel ve İşçiler	12
4.13 Yıllar İtibarı ile Personel Sayılarının Dağılımı	12
5-Sunulan Hizmetler	13
5.1 Eğitim Öğretim Hizmetleri	13
5.2 Sağlık Hizmetleri	16
5.3 Araştırma Hizmetleri	16
5.4 Kültür Hizmetleri (*)	24
5.5 Spor Hizmetleri	255
5.6 Öğrenci Kulüpleri Faaliyetleri	255
5.7 Eğitim Öğretim ve Diğer İdari Faaliyetler	25
5.8 Talep, Şikayet ve İhbarlar	32
6-İç Kontrol ve Kalite Güvence Sistemi	32
6.1 Yönetim ve İç Kontrol Sistemi	32
6.2- Kalite Güvence Sistemi	35
II- STRATEJİK PLAN AMAÇ VE HEDEFLER	39
A-KTÜ 2024-2028 Stratejik Planı Amaç ve Hedefler	39
B. 2024-2028 Stratejik Plan 2024 Yılı İzleme ve Değerlendirmesi	40

III- FAALİYETLERE İLİŞKİN BİLGİ VE DEĞERLENDİRMELER.....	45
A-Mali Bilgiler.....	45
1-Bütçe Uygulama Sonuçları.....	45
1.1Bütçe Giderleri.....	45
1.2. Bütçe Giderlerine İlişkin Açıklamalar.....	45
2- Mali Denetim Sonuçları.....	46
2.1. İç Denetim.....	46
2.2. Dış Denetim.....	46
B- Performans Bilgileri.....	47
1- Bilimsel Faaliyet, Bilimsel Yayın ve Fikri Sinai Mülkiyet Hakları Bilgileri.....	47
1.1. Faaliyet Bilgileri.....	Hata! Yer işareti tanımlanmamış.
1.2 Bilimsel Yayınlar ve Fikri Sinai Mülkiyet Haklarına İlişkin Bilgiler.....	52
1.3 Ödüller.....	53
IV- KURUMSAL KABİLİYET VE KAPASİTENİN DEĞERLENDİRİLMESİ.....	54
Üstünlükler.....	54
Zayıflıklar.....	54
Fırsatlar.....	54
Tehditler.....	54
V- ÖNERİ VE TEDBİRLER.....	55

BİRİM YÖNETİCİSİ SUNUŞU

Bölümümüz, bilim ve teknolojide yaşanan hızlı değişimlere ayak uydurabilmek için her zaman dinamik ve yenilikçi olma bilinci içinde olmuştur. Bu bağlamda, eğitim-öğretimi çağın gereklerine göre sürekli olarak gözden geçirme ve yeniden şekillendirme; ülkemizi her alanda öncü kılacak araştırmalar yapma ve değer katan hizmet üretme ana görevlerimiz olmuştur.

Bölümümüz, misyon ve vizyonu gereği eğitim-öğretime, araştırmaya ve toplumsal katkıya önem vermektedir. Yenilikçi ve dinamik eğitim modelini sürekli hale getirmek adına fiziksel altyapıyı güçlendirmeyi; disiplin içi ve çok disiplinli eğitim-öğretimi önceliklendirmeyi; lisans ve lisansüstü eğitimleri sürekli iyileştirilmeyi ve kalitesini her geçen yıl arttırmayı hedeflemektedir. Bu bağlamda, öğrencilerimizin Harita Mühendisliği mesleğinin ulusal ve uluslararası alanlardaki bilimsel ve teknolojik donanımına sahip olmaları sağlanmaktadır.

Bölümümüz, en belirgin amaçlarından biri olan, Ar-Ge ve inovasyon çalışmaları ile bilimsel ve teknolojik olarak ülkemize değer katmaktadır. Bu bağlamda, nitelikli bilimsel araştırmaların sayısını ve etkisini arttırırken bir yandan da kamu, sanayi ve sivil toplum kuruluşlarıyla iş birliği yaparak ulusal ve uluslararası alanlarda katkı sağlamaktadır. Bölümümüz araştırmacıları, çeşitli kurum/kuruluşlarının ve özel sektörün problemlerini çözmek için yaptıkları çalışmalar, birliktelikler ve diğer etkinlikler ile topluma katkı sağlamaktadır. Ayrıca yapılan araştırmalarla, ülke politikalarına katkı sağlanmakta ve ülke sorunlarına çözüm üretilmektedir.

Harita Mühendisliği bölümümüz, öğrenci merkezli eğitimi, uluslararasılaşmayı geliştirmeyi, Ar-Ge alt yapısını güçlendirerek araştırmayı geliştirmeyi, Bölüm-kamu kurum/kuruluşları-sanayi iş birliklerini arttırmayı her zaman öncelikleyerek yol haritasını belirlemiştir.

2024 Yılı Faaliyet Raporumuzu kamuoyunun bilgisine sunar, Bölümümüzün gelişmesine ve faaliyetlerin gerçekleşmesine katkı veren akademik ve idari personelimize teşekkür ederim. Öncü bir Bölüm olma vizyonumuzun her geçen gün sağlamlaşmasını dilerim.

Saygılarımla,

Prof. Dr. Maulla YALÇINKAYA
Bölüm Başkanı

I- GENEL BİLGİLER

A- Misyon ve Vizyon

Harita Mühendisliği Bölümü "Bölüm Danışma Kurulu" güncelenmiş ve yeni Bölüm Danışma Kurulu, tüm anabilim dallarını içerecek şekilde işverenleri, mezunları, kamu kurum/kuruluşları, sivil toplum örgütü temsilcilerini içerecek şekilde oluşturulmuştur. Yeni Bölüm Danışma Kurulu ile toplantı yapılarak; Bölüm vizyonu, misyonu ve Program Eğitim Amaçları gözden geçirilmiş; piyasanın mezunlardan beklentileri tartışılmıştır. Danışma Kurulu ve iç paydaşların kararı ile Bölüm misyonu, vizyonu güncellenmiştir.

Misyon

Harita Mühendisliği mesleğinin ulusal ve uluslararası alanlardaki bilimsel ve teknolojik donanımına sahip, disiplinlerarası çalışma yetisi olan, iletişim becerisi gelişmiş, mesleki, etik, toplumsal sorumluluğa önem veren araştırmacılar ve mühendisler yetiştirmektir.

Vizyon

Ulusal ve uluslararası ortamlarda; nitelikli mezunları, araştırma-geliştirme çalışmaları, Ülke ve topluma kazandırdıkları ile öncü bir Bölüm olmaktır.

B- Yetki, Görev ve Sorumluluklar

Bölümün birim amiri Bölüm Başkanı olup yetki görev ve sorumlulukları 2547 nolu kanunla belirlenmektedir. Söz konusu yetki, görev ve sorumluluklar için 4.11.1981 tarihinde kabul edilen bu kanunun 21. Maddesi aşağıdaki hükümleri içermektedir:

"MADDE - 21: Bir fakülte ya da yüksekokulda, aynı veya benzer nitelikte eğitim, öğretim yapan birden fazla bölüm bulunamaz.

- Bölüm, bölüm başkanı tarafından yönetilir.
- Bölüm başkanı; bölümün aylıklı profesörleri, bulunmadığı takdirde doçentleri, doçent de bulunmadığı takdirde yardımcı doçentler arasından fakültelerde dekanca, fakülteye bağlı yüksekokullarda müdürün önerisi üzerine dekanca, rektörlüğe bağlı yüksekokullarda müdürün önerisi üzerine rektörce üç yıl için atanır. Süresi biten başkan tekrar atanabilir.
- Bölüm başkanı, görevi başında bulunamayacağı süreler için öğretim üyelerinden birini vekil olarak bırakır.
- Herhangi bir nedenle altı aydan fazla ayrılmalarda, kalan süreyi tamamlamak üzere aynı yöntemle yeni bir bölüm başkanı atanır.
- Bölüm başkanı, bölümün her düzeyde eğitim, öğretim ve araştırmalarından ve bölüme ait her türlü faaliyetin düzenli ve verimli bir şekilde yürütülmesinden sorumludur."

C- Birime İlişkin Bilgiler

Karadeniz Teknik Üniversitesinde bir Jeodezi Bölümü açılması, Erdoğan ÖZBENLİ'nin 1964 yılında İnşaat Fakültesinde göreve başlamasıyla gündeme gelmiştir. 1965/66 Eğitim-öğretim yılı başında Jeodezi ve Fotogrametri Mühendisliği Bölümü, KTÜ İnşaat-Mimarlık Fakültesine bağlı olarak kurulmuş ve Erdoğan Özbenli Bölüm Başkanı olarak atanmıştır.

Jeodezi ve Fotogrametri Bölümü, Kimya Bölümü binasında, Üniversitenin 6. eğitim-öğretim yılında 4. bölüm olarak 46 öğrencisiyle 22 Aralık 1968 Pazartesi günü eğitime başlamıştır. Böylece, Türkiye'de ilk defa bir üniversite bünyesinde yüksek mühendis yetiştirmek üzere (5 yıl süreli) jeodezi eğitimi başlatılmıştır. 1969 yılında Jeodezi Enstitüsü kurulmuş ve 5 yıllık eğitim vermiş ve mezunlar 5 yıl eğitim aldıktan sonra "yüksek mühendis" unvanıyla mezun olmuştur.

KTÜ'de eğitim-öğretimin süresi 1970/71 ders yılından itibaren 4 yıla indirilmiştir. Bu yıldan itibaren Üniversiteye girenler 4 yıl okuduktan sonra yalnızca lisans eğitim-öğretimi almak suretiyle "mühendis" unvanıyla mezun olmaya başlamıştır. KTÜ İnşaat-Mimarlık Fakültesi idari yapısı içinde faaliyetlerini sürdürmekte olan Jeodezi ve Fotogrametri Mühendisliği Bölümü 1970/71 öğretim yılında yapılan düzenleme ile yeni kurulan Yer Bilimleri Fakültesi'ne bağlanmıştır. Bölümümüzde 1974 yılında ilk lisans mezunları verildiği zaman Jeodezi Bölüm Başkanı Prof. Dr. Erdoğan Özbenli KTÜ'de bir ilki daha gerçekleştirmiş ve Jeodezi Bölümü'nde 1975 yılında Lisansüstü eğitim-öğretimi başlatmıştır.

Bölümümüz 1975 yılında bağımsız haldeki şu anda faaliyet göstermiş olduğu kendi binasına taşınmıştır. Bölüm 1982'de YÖK yasası ile bugünkü Mühendislik Mimarlık Fakültesi'ne dahil edilmiştir. 2005 yılında yapılan yeni düzenleme ile fakülte adı Mühendislik Fakültesi olarak değiştirilmiştir. 2009 yılında Bölümümüzün adı Harita Mühendisliği olmuştur.

1- Fiziksel Yapı

(Birimin kullanımında olan hizmet binası, taşıt aracı, varsa iş makineleri, telefon, faks, bilgisayar, yazıcı vb. varlıklara ilişkin faaliyet dönemi bilgilerine ve fiziki kaynakların elde edilmesi ve kullanımı hususunda izlenen politikalara yer verilir. Fiziki kaynaklara ilişkin bilgiler tablolastırılarak rapora eklenir.)

1.1 Harita Mühendisliği Bölümü Taşınmazlarının Dağılımı (*)

Yerleşke Adı	Mülkiyet Durumuna Göre Taşınmaz Alanı (m ²)			Toplam (m ²)
	Üniversite	Hazine	Diğer	

*Merkez yerleşke dışında olan bütün birimler, tapu kayıtları esas alınarak ve bütçe hazırlık sürecindeki bilgilerle uyumlu olarak doldurulacaktır.

1.2 Kapalı Alanların Dağılımı (*)

Birimimize ait eğitim, araştırma, idari, sosyal, sağlık ve diğer hizmet alanların dağılımı aşağıda gösterilmiştir.

HARITA MÜHENDİSLİĞİ	İDARI ALANLAR				EĞİTİM ALANLARI			
	AKADEMİK		İDARI		DERSLİK		AMFİ	
	Mekan Sayısı	m ²	Mekan Sayısı	m ²	Mekan Sayısı	m ²	Mekan Sayısı	m ²
	4	656	6	160	12	727	1	278
HARITA MÜHENDİSLİĞİ	ARAŞTIRMA ALANLARI							
	LABORATUVARLAR				KÜTÜPHANE (Okuma Salonu)			
	Eğitim Labor.		Tematik Labor.					
	Mekan Sayısı	m ²	Mekan Sayısı	m ²	Mekan Sayısı	m ²		
6	628	1	110	1	32			
HARITA MÜHENDİSLİĞİ	SOSYAL ALANLAR							
	YEMEKHANE		ÖĞRENCİ KULÜPLERİ		KANTİN KAFETERYA		KONGRE-KONFERANS	
	Mekan Sayısı	m ²	Mekan Sayısı	m ²	Mekan Sayısı	m ²	Mekan sayısı	m ²
			1	20			1	278
HARITA MÜHENDİSLİĞİ	SAĞLIK ALANLARI		DİĞER HİZMET ALANLARI				DİĞER ALANLARI	
	SAĞLIK		DEPO		ARŞİV-ATÖLYE-AMBAR		SİRKÜLASYON-TEŞİSAT - wc	
	Mekan sayısı	m ²	Mekan sayısı	m ²	Mekan Sayısı	m ²	Mekan Sayısı	m ²
			1	30	1	23	8	169

*Kapalı Alan bilgileri "MEKSİS" ten alınan bilgiler doğrultusunda girilecek. MEKSİS bilgileri Yapı İşleri Teknik Daire Başkanlığından Biriminiz için detaylı olarak alınabilir.

1.3 Eğitim Alanlarının Teknolojik Donanımı

Birimimize ait eğitim alanlarının teknolojik donanımı aşağıda gösterilmiştir.
(Tablodaki sayılar örnek olarak verilmiş olup, birimler kendi sayılarını girecektir.)

	Derslik Sayısı (Amfi+Sınıf), Bilgisayar Laboratuvarı	Projeksiyon Cihazı Olan Derslik, Bilgisayar Laboratuvarı sayısı	Dersliklerde ve Laboratuvarlarda Projeksiyon Cihazı Oranı (Projeksiyon Cihazı Olan Derslik, Laboratuvar Sayısı /Derslik, Laboratuvar Sayısı)*100
Derslik Sayısı (Amfi+Sınıf)	13	11	$11/13*100=91$
Bilgisayar Laboratuvarı ve Ders Verilen Diğer Lab.	1	1	$1/1*100= 100$
	Derslik Sayısı (Amfi+Sınıf), Bilgisayar Laboratuvarı	Akıllı Tahta Olan Derslik, Bilgisayar Laboratuvarı Sayısı	Dersliklerdeki Akıllı Tahta Oranı (Akıllı Tahtası Olan Derslik, Laboratuvar Sayısı / Derslik, Laboratuvar Sayısı)*100
Derslik Sayısı (Amfi+Sınıf)	-	-	0
Bilgisayar Laboratuvarı ve Ders Verilen Diğer Lab.	-	-	0

1.4- Sosyal Alanlar

1.4.1 Yemekhaneler, Kantinler ve Kafeteryalar

Yemekhaneler, Kantinler ve Kafeteryalar				
Bölümler	Yerleşke ve Bölüm	Sayısı (Adet)	Kapalı Alanı (m ²)	Kapasitesi (Kişi)
Yemekhane				
Kantin	Kanuni Yerleşkesi- Kantini			
	...			
			
Kafeterya			
TOPLAM				

1.4.2 Spor Tesisleri

SPOR TESİSLERİ				
Yerleşke	Bölümler	Sayısı(adet)	Alan (m ²)	Oturma Kapasitesi
	Kapalı Tesisler			
	Tenis kortu			
	Spor salonu			
	Badminton salonu			
	Masa Tenisi salonu			
	Squash			
	Fitness			
	Açık Tesisler			
	Voleybol			
	Basketbol			
	Tenis			
	Yüzme Havuzu			
	Futbol stadı			
	Minyatür Futbol sahaları			
	TOPLAM			

*Yerleşke dışında bulunan birimler mevcut spor alan bilgisini verecek.

1.4.3 Kongre ve Kültür Merkezleri/Çok Amaçlı Salonlar

*Tüm birimler tarafından MEKSİS 'te yeralan bilgiler karşılaştırılarak bütün alanlar dolduracaktır.

Birim Adı	Kampüs Adı	Toplantı Salonu, Konferans Salonu, Eğitim Salonu		
		Salon Adı	Alan (m ²)	Kapasite (Kişi)
Harita Mühendisliği	KANUNİ Y.	ERDOĞAN ÖZBENLİ Amfisi	278	200

1.5 - Hizmet Alanları

1.5.1 Akademik/İdari Personel Hizmet Alanları (*)

	Sayısı(Adet)	Alanı(m ²)	Kullanan Sayısı (Kişi)
Akademik Personel Çalışma Odası	41	656	28
İdari Personel Çalışma Odası	6	160	5
Toplam	47	816	33

*1.2 Kapalı alanların dağılımı ile ilgili tablodaki veriler çelişmemelidir. MEKSİS 'te yeralan bilgiler karşılaştırılarak bütün alanlar dolduracaktır. Binaların ortak kullanılması durumunda bilgileri sadece bir birim verecektir.

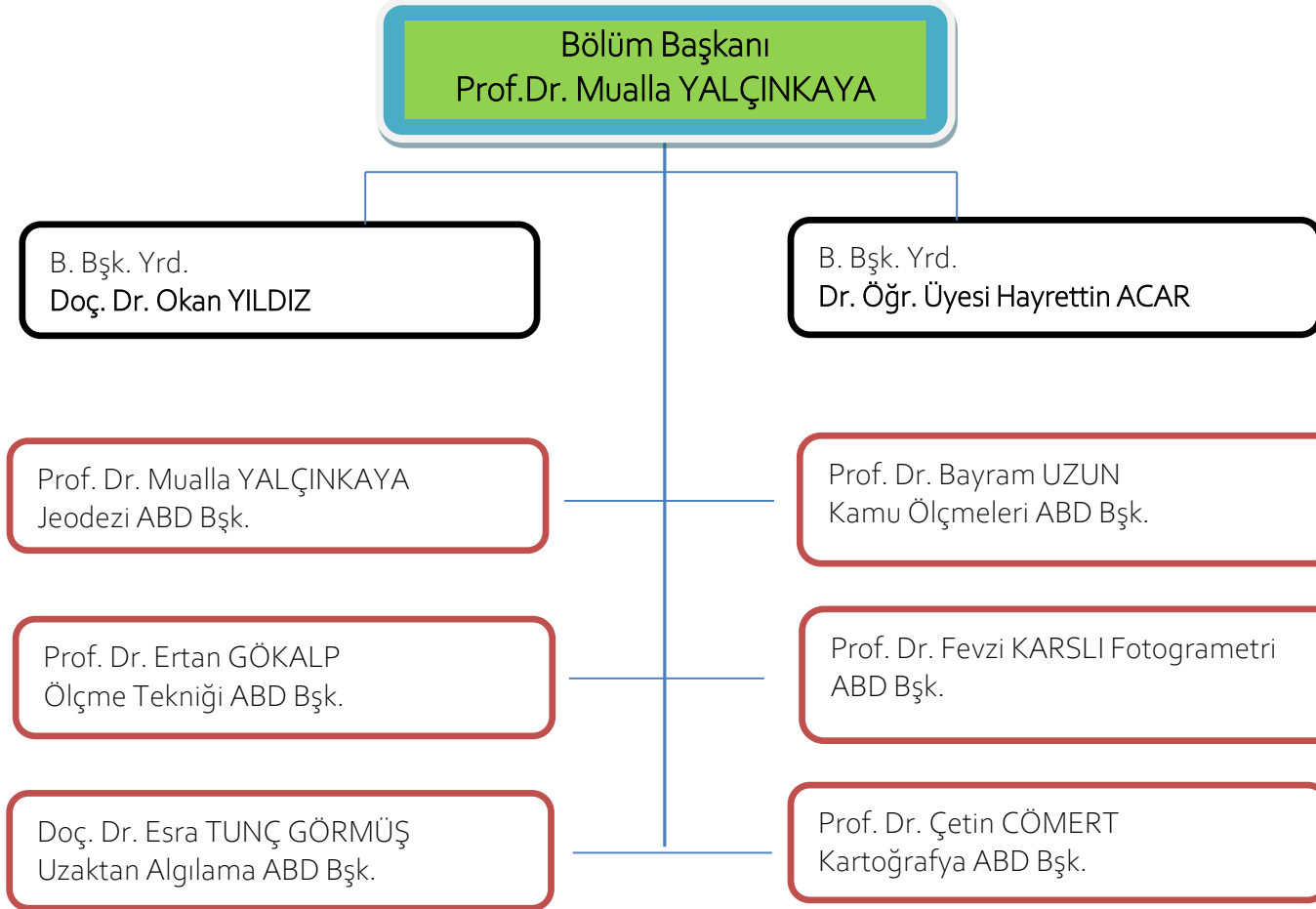
1.5.2 Kütüphane Hizmet Alanları (*)

	Sayısı (Adet)	Alanı (m ²)	Kapasite (Kişi)
Bağımsız Çalışma Salonu	1	106	100
Bağımsız Çalışma Salonu (-2)	1	20	20
Toplam	2	126	120

**Akademik Birimler, Stratejik Plan Sistemine yer alan "Öğrenci Serbest Çalışma Alanı" göstergesine ilişkin değerleri girilecektir.

1.6 Hastane Alanları (*)

2-Örgüt Yapısı



3 - Bilgi ve Teknolojik Kaynaklar

(Birimin bilişim sistemi, bilişim sisteminin faaliyetlere katkısı, karşılaşılan sorunlar, faaliyet raporu döneminde sisteminde yapılan değişiklikler ile e-devlet uygulamalarına yer verilir. Ayrıca birimin bilişim sisteminin diğer birimlerin bilişim sistemleri ile uyumuna ve bilgi paylaşımına ilişkin bilgilere yer verilir.)

3.1 Kullanılan Bilişim Sistemleri (*)

Birimler	Bilişim Sisteminin Adı	Kullanıcı Sayı
Mali İşler	Harcama Yönetim Sistemi	4
	Kamu Harcama ve Muhasebe Bilişim Sistemi (KBS)	4
Yönetim İşleri	Elektronik Belge Yönetim Sistemi	
	...	
Eğitim İşleri		

*Tüm Birimler tarafından doldurulacak.

3.2 Yazılımlar ve Bilgisayarlar (*)

Cinsi	Kullanımda Olan			Depoda Bulunan	Toplam
	İdari Amaçlı (Adet)	Eğitim Amaçlı (Adet)	Araştırma Amaçlı (Adet)		
Yazılım (Hazır program, lisans gibi)		4	-		4
Masa Üstü Bilgisayar		74	4		78
Taşınabilir (Dizüstü) Bilgisayar					

*Edinme şekline bakılmaksızın taşınır (aynıyat) kayıtlarında yer alan bilgisayar sayıları yazılacak.

3.3 Diğer Bilgi ve Teknolojik Kaynaklar

Cinsi	İdari Amaçlı (Adet)	Eğitim Amaçlı (Adet)	Araştırma Amaçlı (Adet)	Cinsi	İdari Amaçlı (Adet)	Eğitim Amaçlı (Adet)	Araştırma Amaçlı (Adet)
Akıllı Tahta				Faks			
Projeksiyon		14		Fotoğraf mak.			
Slayt makinesi				Kameralar			
Tepegöz		1		Televizyonlar			
Episkop				Tarayıcılar	2		
Barkot Okuyucu				Müzik Setleri			
Baskı makinesi		1		Mikroskoplar			
Fotokopi makinesi		1		DVD'ler			
Optik Okuyucu				Güç Kaynağı			

*Tüm birimler tarafından dolduracaktır.

4- İnsan Kaynakları(*)

4.1 Akademik Personel

	2022	2023	2024
Profesör	9	10	10
Doçent	5	6	6
Doktor Öğretim Üyesi	7	6	6
Öğretim Üyeleri Toplamı	21	22	22
Öğretim Görevlisi	1	1	1
Araştırma Görevlisi	9	8	8
Öğretim Üyesi Dışındaki Akademik Personel Toplamı	10	9	9
Genel Toplam	31	31	31

*Tüm birimler tarafından dolduracaktır. (görevlendirme ile çalışanlar mevcutsa ayrıca tablonun altına açıklama yapılabilir.)

4.2 Öğretim Elemanına Düşen Öğrenci Sayısı

	2022	2023	2024
Bir Öğretim Üyesine Düşen Öğrenci Sayısı	17	13	10
Öğretim Elemanına Düşen Öğrenci Sayısı	35	32	23

4.3 Yabancı Uyruklu Akademik Personel

Yabancı Uyruklu Öğretim Elemanları

Unvan	Geldiği Ülke	Çalıştığı Bölüm
Profesör	-	-
Doçent	-	-
Doktor Öğretim Üyesi	-	-
Öğretim Görevlisi	-	-
Toplam	-	-

*Tüm birimler tarafından dolduracaktır.

4.4 Diğer Üniversitelerde Görevlendirilen Akademik Personel

Adı ve Soyadı	Unvan	Bölümü	Görevlendirildiği Üniversite/Fakülte/Kurum	Tarihi	Kanun No
Fevzi KARSLI	Prof. Dr.	Mühendislik	İstanbul Üniversitesi	.././2024	2547 40/a
Volkan YILDIRIM	Prof. Dr.	Mühendislik	İstanbul Üniversitesi	.././2024	2547 40/d
Deniztan Ulutaş KARAKOL	Dr. Öğr. Ü.	Mühendislik	İstanbul Üniversitesi	.././2024	2547 40/d
Gülten KARA	Dr. Öğr. Ü.	Mühendislik	İstanbul Üniversitesi	.././2024	2547 40/d
TOPLAM					

*Tüm birimler tarafından dolduracaktır.

4.5 Başka Üniversitelerden Biriminizde Görevlendirilen Akademik Personel

Adı ve Soyadı	Çalıştığı Fakülte Bölüm	Geldiği Üniversite	Kanun No
Cansu Beşel Hatipoğlu	Mühendislik Mimarlık Fakültesi, Harita Mühendisliği	Sinop Üniversitesi	39
TOPLAM			1

*Tüm birimler tarafından dolduracaktır.

4.6 Akademik Personelin Yaş İtibariyle Dağılımı

Akademik Personelin Yaş İtibariyle Dağılımı

	21-25 Yaş	26-30 Yaş	31-35 Yaş	36-40 Yaş	41-50 Yaş	51- Üzeri
Kişi Sayısı	-	5	3	5	10	8
Yüzde	-	16	10	16	32	26

*Tüm birimler tarafından kendi kadrolarında yer alan sayılara göre düzenlenecek. Personel Daire Başkanlığı tüm üniversite bilgisi verilecek.

4.7 İdari Personel

Hizmet Sınıfları	Kadrosu Biriminizde Bulunup aynı zamanda Biriminizde Çalışan Personel Sayısı	13/b-4 ile Biriminizde Görevlendirilen Personel Sayısı
Genel İdari Hizmetleri	0	0
Teknik Hizmetleri Sınıfı	5	0
Sağlık Hizmetleri Sınıfı	-	-
Yardımcı Hizmetler Sınıfı	2	-
Toplam	7	0

*Tüm birimler tarafından dolduracaktır.

4.8 İdari Personelin Eğitim Durumu

Biriminizde Bulunan İdari Personelin Eğitim Durumu

Kişi Sayısı	İlköğretim	Lise	Ön lisans	Lisans	Yüksek L.ve Doktora
	-	2	5	-	-
Yüzde	-	28	72	-	-

*Tüm birimler tarafından kendi kadrolarında yer alan sayılara göre düzenlenecek.

4.9 İdari Personelin Hizmet Süreleri

Biriminizde Bulunan İdari Personelin Hizmet Süresi

	1-3 Yıl	4-6 Yıl	7-10 Yıl	11-15 Yıl	16-20 Yıl	21- Üzeri
Kişi Sayısı	2	-	-	-	-	5
Yüzde	28	-	-	-	-	72

*Tüm birimler tarafından kendi kadrolarında yer alan sayılara göre düzenlenecek.

4.10 İdari Personelin Yaş İtibariyle Dağılımı

Biriminizde Bulunan İdari Personelin Yaş İtibariyle Dağılımı

Kişi Sayısı	18-25 Yaş	26-30 Yaş	31-35 Yaş	36-40 Yaş	41-50 Yaş	51- Üzeri
	2	-	-	-	-	5
Yüzde	28	-	-	-	-	72

*Tüm birimler tarafından kendi kadrolarında yer alan sayılara göre düzenlenecek.

4.11 Personelin Cinsiyet Dağılımı

Biriminizde Bulunan Kadın Erkek Personel Dağılımı Sayıları

	Kadın	Erkek	Toplam	K %	E %
Akademik Personel	14	17	31	45	55
İdari Personel	1	6	7	14	86
TOPLAM	15	23	38	39	61

*Tüm birimler tarafından kendi kadrolarında yer alan sayılara göre düzenlenecek.

4.12 Sözleşmeli Personel ve İşçiler

İşçiler (Çalıştıkları Pozisyonlara Göre)

	Dolu	Boş	Toplam
Sürekli İşçiler	-	-	-
Vizeli Geçici İşçiler (adam/ay)	-	-	-
Sözleşmeli Personel	-	-	-
Toplam	-	-	-

*Üniversite genelini Personel Daire Başkanlığı dolduracaktır.

4.13 Yıllar İtibarı ile Personel Sayılarının Dağılımı

Personel Sınıfı	2022 Yılı	2023 Yılı	2024 Yılı
Akademik Personel	31	31	31
Yabancı Uyruklu Akademik Personel	-	-	-
İdari Personel	5	5	5
Sözleşmeli Personel	-	-	-
Sürekli İşçiler	-	1	2
Sürekli İşçiler (696 KHK)	-	-	-
TOPLAM	36	37	38

*Tüm birimler tarafından dolduracaktır.

5-Sunulan Hizmetler

5.1 Eğitim Öğretim Hizmetleri

Bölümümüz 1965 yılında kurulmuş ve 1968-1969 Eğitim-Öğretim yılında eğitime başlamıştır. Bölümümüzde eğitim-öğretim 6 anabilim dalında (Jeodezi, Ölçme Tekniği, Kartografya, Arazi Yönetimi, Fotogrametri, Uzaktan Algılama) yapılmaktadır. Bölümde eğitim-öğretim, araştırma ve kalite süreçlerini yürütmek için çeşitli komisyonlar kurulmuştur. Bu bağlamda kurulmuş kalite süreçleri için çeşitli komisyonlarının (örneğin; *Kalite ve Akreditasyon Komisyonu; Eğitim Komisyonu; MÜDEK Koordinasyon Komisyonu; Mezunlar Komisyonu; Etkinlik ve Tanıtım Komisyonu; Staj Komisyonu; Bilişim Komisyonu; Veri Toplama ve Değerlendirme Komisyonu; Uluslararasılaşma ve Değişim Programları Komisyonu* Altyapı ve Arşiv Komisyonu) ve daimi komisyonlarının (örneğin; *Ders ve Sınav Komisyonu; Uyum Komisyonu*) görev ve sorumlulukları tanımlanarak Bölüm web sayfasında yayınlanmıştır.

Öğrenci kabul ve kayıt şartları:

Bölümümüze öğrenci kabulü Ölçme, Seçme ve Yerleştirme Merkezi (ÖSYM) tarafından yapılan merkezi sınav sonuçlarına göre gelen öğrenciler dışında yatay geçiş, dikey geçiş, yabancı öğrenci kabulü gibi öğrenciler için hazırlanmış olan "KTÜ Önlisans ve Lisans Eğitim-Öğretim Yönetmeliği" hükümlerine uygun olarak yapılmaktadır. Ayrıca lisansüstü öğrencilerin kabulüne "KTÜ Lisansüstü Eğitim-Öğretim Yönetmeliği"ne göre yapılmaktadır. Önceki öğrenmelerin (örgün, yaygın, uzaktan/karma eğitim ve serbest öğrenme yoluyla edinilen bilgi ve becerilerin) tanınması ve kredilendirilmesi, "Yükseköğretim Kurumlarında Önlisans ve Lisans Düzeyindeki Programlar Arasında Geçiş, Çift Anadal, Yandal İle Kurumlar Arası Kredi Transferi Yapılması Esaslarına İlişkin Yönetmelik" ve "KTÜ Önlisans ve Lisans Eğitim-Öğretim Yönetmeliği" hükümlerine dayanılarak hazırlanan "KTÜ Ders Muafiyeti ve Uyum İşlemleri Yönergesi", "KTÜ Çift Ana Dal e Yan Dal Programları Uygulama Yönergesi", "KTÜ Yatay Geçiş Yönergesi" ve "Özel Öğrenci Yönergesi" doğrultusunda uyum komisyonunca yürütülmektedir. Yabancı dil yeterliliğinin tanınmasında Yabancı Dil I ve II dersleri için yapılan muafiyet sınavı ve Bilgisayar yeterliliğinin tanınması yapılmaktadır.

Mezunların istihdam alanları:

Harita mühendisleri özel ve kamu kurum/kuruluşlarında çalışabilmektedir.

Kamu kurum/kuruluşlarında çalışma alanları:

- Tapu ve Kadastro Genel Müdürlüğü
- Belediyeler
- İller Ban kası Genel Müdürlüğü
- İl Özel İdaresi
- Karayolları Genel Müdürlüğü
- Devlet Su İşleri Genel Müdürlüğü
- Türkiye Kömür İşletmeleri (TKİ)
- Üniversiteler
- Ulaştırma, Denizcilik ve Haberleşme Bakanlığı
- Tarım ve Orman Bakanlığı
- Çevre, Şehircilik ve İklim Değişikliği Bakanlığı
- Enerji ve Tabii Kaynaklar Bakanlığı
- Türkiye Cumhuriyeti Devlet Demiryolları
- Toplu Konut İdaresi Başkanlığı (TOKİ)
- vd.

Özel sektördeki çalışma alanları:

- Mühendislik yapılarının inşası ve izlenmesi (Köprü, Viyadük, Baraj, Tünel, Metro, vd.)

- Özel büro açabilir ve özel bürolarda çalışabilir
- Deformasyon ölçümü yapan ve değerlendiren şirketler
- Karayolu yapımları
- Restorasyon faaliyetleri
- Araçlardaki takip sistemlerini uygulayan şirketler
- Uydu üretimi yapan şirketler
- Hava Yolları şirketleri
- Yazılım şirketleri
- vd.

5.1.1 Eğitim Öğretim Hizmeti Sunan Birimler

Fakülte/MYO	Program Adı	Eğitim Süresi (yıl)
Mühendislik Fakültesi	Harita Mühendisliği	4

*Tüm birimler tarafından kendi birimine ilişkin bilgiler esas alınarak güncelenecek. Tablonun diğer kısmı silinebilir.

5.1.2 Öğrenci Sayıları (*)

I. Öğretim	Erkek	160
	Kız	51
	Toplam	211
II. Öğretim	Erkek	-
	Kız	-
	Toplam	-
Uzaktan Eğitim	Erkek	-
	Kız	-
	Toplam	-
Toplam Erkek		160
Toplam Kız		51
Genel Toplam		211

*Tüm birimler tarafından dolduracaktır.

5.1.3 Yabancı Dil Hazırlık Sınıfı Öğrenci Sayıları

Birim Adı	Yabancı Dil Eğitimi Gören Hazırlık Sınıfı Öğrenci Sayıları ve Toplam Öğrenci Sayısına Oranı								Yüzde*
	I. Öğretim			II. Öğretim			I. ve II. Öğretim Toplamı Sayı	Toplam Öğrenci Sayı	
	E	K	Top.	E	K	Top.			
Fakülteler									
Yüksekokullar									

*Yabancı dil eğitimi gören öğrenci sayısının toplam öğrenci sayısına oranı (Yabancı dil eğitimi gören I. ve II. Öğretim toplamı/Toplam öğrenci sayısı*100)

5.1.4 Öğrenci Kontenjanları ve Doluluk Oranları

Bölüm/Program	Genel Kontenjan	Toplam Yerleşen	Ek Kontenjan	Toplam Kayıt Olan	Doluluk Oranı
Harita Mühendisliği	35	19	1	20	57

*Tüm birimler tarafından dolduracaktır.

* Doluluk Oranı= Toplam Kayıt Olan/Toplam Yerleşen*100

5.1.5 Yüksek Lisans ve Doktora Programları (*)

Enstitülerdeki Öğrencilerin Yüksek Lisans (Tezli/ Tezsiz) ve Doktora Programlarına Dağılımı

Birim Adı	Program Sayısı	Yüksek Lisans Yapan Sayısı		Doktora Yapan Sayısı	Toplam
		Tezli	Tezsiz		
Harita Mühendisliği	2	164	-	45	209
Toplam	2	164	-	45	209

*Tüm Enstitüler tarafından dolduracaktır.

5.1.6 Yabancı Uyruklu Öğrenciler(*)

Yabancı Uyruklu Öğrencilerin Sayısı ve Bölümleri

Bölüm	Kız	Erkek	Toplam
Harita Mühendisliği	6	18	24
Toplam	6	18	24

*Tüm birimler tarafından bölüm/program düzeyinde dolduracaktır.

5.1.7 Engelli Öğrenci Sayıları

Engel Türü	Erkek	Kız	Toplam
Görme Engelli	-	-	-
İşitme Engelli	-	-	-
Kronik Engelli	-	-	-
Fiziksel Engelli	-	-	-
Dil ve Konuşma Engelli	-	-	-
Dikkat Eksikliği	-	-	-
Diğer	-	-	-

*Tüm birimler tarafından dolduracaktır.

5.1.8 Mezun Öğrenci Sayıları (2024-2024)

	Fakülteler	Yüksekokullar	Enstitüler		Meslek Yüksekokullar	Toplam
			Yükseklisans	Doktora		
I. Öğretim	68	-	19	3	-	90
II. Öğretim	3	-	-	-	-	3
Uzaktan Eğitim	-	-	-	-	-	-
Toplam	71	-	19	3	-	93

*Tüm birimler tarafından dolduracaktır.

5.1.8.1 Kuruluşundan Bugüne Kadar Mezun Öğrenci Sayıları

Bölüm/Program	Kız	Erkek	Toplam
Harita Mühendisliği	1200	3178	4378
Toplam	1200	3178	4378

*Tüm birimler tarafından dolduracaktır.

5.1.9 Yatay Geçiş Sayıları

Bölüm/Program	Yatay Geçiş	Merkezi Yatay Geçiş	Merk. Yatay Geçiş ve Yatay Geçiş	Kurum İçi
	Gelen	Gelen	Giden	Geçiş yapan
	-	2	-	1
Toplam	-	2	-	1

*Tüm birimler tarafından dolduracaktır.

5.2 Sağlık Hizmetleri

5.3 Araştırma Hizmetleri

Üniversitemizin Araştırma politikası, 2024-2028 Stratejik Planında belirtilmiş olan "Araştırma Odaklı Üniversite Olma Niteliğini Güçlendirerek Toplumun ve Ekonominin İhtiyaçlarına Duyarlı Araştırmalar Gerçekleştirmek" amacı doğrultusunda gerçekleştirilen faaliyetler, birimimiz akademisyenleri tarafından yürütülen kurum içi ve kurum dışı projelere ilişkin bilgiler aşağıda sunulmuştur.

Bölümümüzce 2024 yılı içerisinde öğrencilere ve akademik personele yönelik çeşitli faaliyetler düzenlenmiştir.

• Öğrencilerin ve akademik personelin araştırma yetkinliklerinin geliştirilmesine yönelik yapılan faaliyetler:

Tarih	Etkinlik	Yer
15.10.2024	TÜBİTAK 2209 Projesi Yazma Eğitimi (TTM)	Çevrimiçi
14.10.2024	TÜBİTAK 2209 projesi bilgilendirme eğitimi (TTM)	Çevrimiçi
26.12.2024	Akıllı Şehirler ve Kadastro Paneli	Harita Müh. Böl.
11.05.2024	Özel Sektör Ziyareti (Körfez Harita ANKARA)	Ankara
10.10.2024	Kütüphane Uzmanı Öğr. Gör. Beyhan Karpuz tarafından Yaşam Boyu Öğrenme Kapsamında Yayın Tarama Teknikleri Eğitimi	Harita Müh. Böl., Kütüphane
17.10.2024	Kütüphane Uzmanı Öğr. Gör. Beyhan Karpuz tarafından Bilgiye Erişim Eğitimi	Kütüphane
10.10.2024	CV Hazırlama Eğitimi (İş Kulübü Lideri İş ve Meslek Danışmanı Emel Şahinler ve İş Kulübü Lideri İş ve Meslek Danışmanı Barış Kandil tarafından ilk gün Kariyer Hedefi, İş Arama Kanalları, Etkili CV Hazırlama)	Harita Müh. Böl.

Harita Mühendisliği Bölümü 2024 Birim Faaliyet Raporu

14.05.2024	3B Sayısal Yapı Modeli Üretimi Semineri	Harita Müh. Böl.
07.03.2024	Mühendislikte Literatür Tarama Teknikleri ve Pratik Araştırma İpuçları	Harita Mühendisliği Bölümü, Prof. Dr. Erdoğan Özbenli Amfisi
11.05.2024	Özel Sektör Ziyareti (Atay Mühendislik ANKARA)	Ankara
11.10.2024	Mülakat Teknikleri Eğitimi (İş Kulübü Lideri İş ve Meslek Danışmanı Emel ŞAHİNLER ve İş Kulübü Lideri İş ve Meslek Danışmanı Barış KANDİL tarafından Beden Dili, İmaj Yönetimi, Simülasyon Destekli Mülakat Teknikleri)	Harita Müh. Böl.
24.10.2024	Harita Mühendisliğine Uluslararası Bakış (Prof. Dr. Mahmut Onur Karslıoğlu)	Harita Müh. Böl.
10.01.2024	Bilginin Dijital Dönüşümü E-ARŞİV ile Klasik Arşivden Elektronik İşlemlere Tapu Sicili ve Uygulamaları (Emre Çelik)	Harita Müh. Böl.
09.05.2024	TEKNİK GEZİ Tapu ve Kadastro Genel Müdürlüğü ziyareti (Arşiv Daire Başkanlığı, Bilgi Teknolojileri dairesi Başkanlığı, Harita Dairesi Başkanlığı)	Ankara
10.05.2024	TEKNİK GEZİ Harita Genel Müdürlüğünü Ziyaret, Jeodezi Dairesi Başkanlığı, Fotogrametri Dairesi Başkanlığı, Kartografya Dairesi Başkanlığı	Ankara
10.05.2024	Çevre, Şehircilik ve İklim Değişikliği Bakanlığı Ziyareti	Ankara
11.05.2024	Harita ve Kadastro Odası Genel Merkez ziyareti	Ankara
21.05.2024	Dünya Haritacılar Günü	Harita Müh. Böl.
13.05.2024	CV Hazırlama Teknikleri Eğitimi (İŞKUR İş Kulübü Lideri İş ve Meslek Danışmanı Emel ŞAHİNLER)	Harita Müh. Böl.
15.05.2024	Mülakat Teknikleri Ve Simülasyon	Harita Müh. Böl.
11-12.12.2024	TEKNOMER Mühendislik tarafından TİCARİ İHA-1 Ehliyeti Eğitimi	Harita Müh. Böl., Arazi
15.12.2024	Geleceği İnşa Et: İlham Veren Deneyimler Mezunumuz Hasan Soylu (Sahibinden.com satış direktörü)	Harita Müh. Böl.

5.3.1 2024 Yılı BAP Proje Bilgileri (*)

BİRİM ADI	2024 YILI İÇİNDE AÇILAN		ÖNCEKİ YILLARDAN DEVREDENLERLE BERABER TOPLAM	
	PROJE SAYISI	TOPLAM BÜTÇE (TL)	PROJE SAYISI	TOPLAM BÜTÇE (TL)
Mühendislik Fakültesi (Harita Mühendisliği)	1	1.877.720,00	4	2.053.718,78

Bu tabloya ait bilgiler BAP Biriminden alınabilir.

- Bölümümüz akademisyenlerinin yaptığı BAP projeleri:

PROJELER	Proje Adı	Proje Üyeleri
BAP13	FBA-2024-11052, "Trabzon İlinde Meydana Gelebilecek Taşkınların 3 Boyutlu Matematiksel Modellerle Simülasyonu (Değirmen Dere Söğütlü Deresi ve Solaklı Deresi Örneği)", 17.01.2024-..., 1.877.720,00 TL, (Araştırmacı)- Yeni Başlayan	Kadı, F. (Araştırmacı)
BAPo1	OpenStreetMap Bina Öznitelik Bilgilerinin Google Sokak Görüntüleri ile Otomatik Validasyonu, 90.999,58 TL, 13.12.2023- (Yürütücü, Araştırmacı)- Devam eden proje.	Cömert Ç. (Yürütücü) Akın A.T., (Araştırmacı)
BAPo8	Akıllı Kampüs Bağlamında Büyük Veri ve Yönetimi, 16.10.2023, 22.210.695,62 TL, (Araştırmacı)- Devam eden proje.	Atasoy, B.A (Araştırmacı) Terzi, F. (Araştırmacı)
BAPo6	Düşey Gradyentin ve Çekül Eğrisinin Eğriliğinin Jeodezik ve Jeofizik Yöntemlerle Araştırılması Trabzon ili Maçka ilçesi Sümela Manastırı Çevresi, 13.07.2023-59.999,20 TL (Yürütücü)- Devam eden proje.	Yılmaz, N., (Yürütücü)
BAPo6	10480, "Aydıntepe Yeraltı Şehrinin Yersel Lazer Tarama İle 3 Boyutlu Modellenmesi", 04.08.2022-19.09.2024, 10.000,00 TL, (Yürütücü)- Tamamlanan	Yıldırım, F. (Yürütücü)
BAPo9	FLÖ-2024-15860, CBS Tabanlı AHP Yaklaşımıyla Taşkın Alanlarının Belirlenmesi: Giresun Örneği, 05.06.2024 - 05.12.2024, 15.000 TL, (Yürütücü)- Tamamlanmış Onay Bekleyen Proje	Çolak, E. (Yürütücü)

5.3.2 2024 Yılında Kabul Edilen BAP Projelerinin Türlerine Göre Dağılımı

Proje Türü	2024 Yılında Açılan Proje Sayısı	2024 Yılında Açılan Projelerin Bütçesi (TL)
BAPo1- Temel Araştırma Projesi	1	1.877.720,00
BAPo2- Hızlı Destek Projesi		
BAPo3- Başlangıç Destek Projesi		
BAPo4- Araştırma Altyapı Projesi		
BAPo5- Yurt Dışı Araştırma Projesi		
BAPo6- Lisansüstü Tez Projesi		
BAPo7- Kamu-Üniversite Sanayi İşbirliği Araş. Pr.		
BAPo8- Öncelikli Alanlar Araştırma Projesi		
BAPo9- Lisans Öğrenci Projesi		
BAP10 - Eş Finansmanlı Bilimsel Araştırma Projesi		
BAP11 - Disiplinler Arası İşbirliği Projesi		
BAP12 - Doktora Sonrası Araştırma Projesi		
BAP13- Araştırma Üniversitesi Destek Programı Projesi		
Toplam		

*Tüm birimler tarafından dolduracaktır. Bu tabloya ait bilgiler BAP Biriminden alınabilir.

5.3.3 2024 Yılı Kurum Dışı Proje Bilgileri

	Proje Sayısı	Projelerin Toplam Bütçesi
2024 Yılında açılan TÜBİTAK Projesi	1	2.262.000,00 TL
2024 yılında Açılan Diğer (TAGEM, DOKA, DOKAP,BOREN, TÜSEB vb.)	-	-

*Tüm birimler tarafından dolduracaktır.

• Bölümümüz akademisyenlerinin yaptığı TÜBİTAK projeleri:

TÜBİTAK 1001	Nokta Bulutu Verilerinden Bina Sınır Geometrisinin Otomatik Düzgünleştirilmesine Yönelik Yeni Bir Algoritmanın Geliştirilmesi ve Ticari Yazılımlara Entegrasyonu, 2024 - 15.05.2024-15.05.2026, 2.262.000,00 TL, Yeni Başlayan Proje	Fevzi Karslı (Yürütücü) Mustafa Dihkan (Araştırmacı) Alanur Yavuz (Bursiyer)
TÜBİTAK 1001	123Y150-Türkiye Genelinde ve Ekstrem Hidrolojik Hava Olaylarına Bağlı Afet Riski Taşıyan Karadeniz Bölgesinde GNSS-Radyo Okültasyon (GNSS-RO) Uydu Tekniği Kullanılarak Yağışa Dönüşebilir Su Buharı (PWV) Profillerinin Tahmini ve İzlenmesi, 2023-2026, Devam eden proje	Emine Tanır Kayıkçı (Yürütücü) Mualla Yalçınkaya (Araştırmacı) Murat Bektaşoğlu (Bursiyer)
TÜBİTAK 1001	Yerelektrik Değişimlerin Analizi ile Doğu Anadolu Fay Zonu ve Civarındaki Sismik Aktivitelerinin İzlenmesi ve Deprem Erken Uyarı Sisteminin Kurulabilirliğinin Araştırılması, 2022-2025, Devam eden proje	Mualla Yalçınkaya (Danışman)
TÜBİTAK 1001	Forest Fuel Mapping and Fire Risk-Danger Potential Assessment System (ORYAM-SIS), 2022-2025, Devam eden proje.	Esra Tunç Görmüş (Araştırmacı)
TÜBİTAK 1002	Doğu Karadeniz Kıyılarında GNSS-IR Tekniği İle Deniz Seviyesi Değişiminin İzlenmesinde En Uygun Parametre Koşullarının Araştırılması, 2024-2025, Yeni başlayan proje	Emine Tanır Kayıkçı (Araştırmacı)
TÜBİTAK 3005	Trabzon Tarihi Kent Mimarlığı ve Sanala Aktarımı, 2023, Devam eden proje	Deniztan Ulutaş Karakol (Araştırmacı)
TÜBİTAK 3501	Trabzon İlçelerinde Bulunan Osmanlı ve Erken Cumhuriyet Dönemi Mezar Taşları, 2024-2026 (Araştırmacı)- Başlayan Proje.	Fatih Terzi (Araştırmacı)
TÜBİTAK 1011	MÖ. 401-400 Yılında Onbinler'in ve 1461 Yılında Fatih Sultan Mehmet'in Karadeniz'e Varış Güzergâhlarının Tespit Edilerek Modellendirilip Coğrafi İşaretlerle Belirlenmesi, 10.01.2022-10.01.2024, Tamamlanan proje	Ebru Çolak (Araştırmacı)
TÜBİTAK 1001	(221O281), Karadeniz Kıyısı Plajlarının Peyzaj Değerinin Belirlenmesi, 01.04.2022 -01.04.2024, 478500 TL (Araştırmacı)- Tamamlanan Proje.	Mustafa Dihkan (Araştırmacı)
TÜBİTAK 1001	(121Y434),Karadeniz Su ve Sedimanlarında Mikroorganik Kirleticilerden Ftalik Asit Esterleri (PAE) ve Organofosfat Esterleri (OPE) Düzeylerinin Araştırılması", 01.03.2022-31.05.2024, (Araştırmacı)- Tamamlanan Proje	Cemre Yılmaz (Araştırmacı)
TÜBİTAK BİDEB 2237/B	Mühendislik Temel Alanında Proje Yazma Eğitimi, 27-29 Aralık 2024, 61.945,93 TL, Başlayan-Tamamlanan Proje	Yakup Emre Çoruhlu (Yürütücü)
TÜBİTAK BİDEB 2237/A	Tezsiz Yüksek Lisans Öğrencilerine Yönelik Araştırma Projesi Yazma, 4-6 Ekim 2024, 58.968,70 TL, Başlayan-Tamamlanan Proje	Yakup Emre Çoruhlu (Yürütücü)
TÜBİTAK BİDEB 2237/B	Eğitim – Sağlık – Mühendislik ve Temel Bilimler Alanlarında Psikolojik Dayanıklılık Destekli Proje Hazırlama ve Yürütme	Yakup Emre Çoruhlu (Eğitici)

	Eğitimi, 13-16 Şubat 2024, 120.000,00 TL, Başlayan-Tamamlanan proje	
TÜBİTAK BİDEB 2237/B	Bilimsel Eğitim Etkinliklerini Destekleme Program, "Yenilikçi Zihinler İçin Girişimcilik Yolculuğu: Girişimci Tanımından Yatırım Sunumuna" 2-4 Ekim 2024, Başlayan-Tamamlanan proje	Hayrettin Acar (Yürütücü)

• Bölümümüz akademisyenlerinin yaptığı uluslararası projeler:

PROJELER	Proje Adı	Proje Üyeleri
COST projesi	COST Action CA20108 , FAIRNESS: FAIR NETwork of micrometeorological measurements, WG2 Member, Araştırmacı, 2021-2025, Yeni Başlayan	Murat Bektaşoğlu (Araştırmacı)
COST projesi	COST Action CA22136 : Pan-European Network of Green Deal Agriculture and Forestry Earth Observation Science (CA22136 PANGEOS), Araştırmacı- WG Member, Secondary Proposer 2023-2027, Devam eden proje	Emine Tanır Kayıkçı (Araştırmacı) Esra Tunç Görmüş (Araştırmacı)
COST projesi	COST Action CA22162 , FutureMed: A Transdisciplinary Network To Bridge Climate Science And Impacts on Society, WG1 Member, Araştırmacı, 2023-2027, Devam eden proje	Emine Tanır Kayıkçı (Araştırmacı)
COST projesi	COST Action CA 21138 , "CLEANFOREST: Joint effects of CLimate Extremes and AtmospheriC depositioN on European FORESTs", WG1 Member, Araştırmacı, 2022-2026, Devam eden proje	Emine Tanır Kayıkçı (Araştırmacı)
COST projesi	COST Action CA20115 , ENIS: European Network on International Student Mobility: Connecting Research and Practice", WG1 Member, Araştırmacı, 2021-2025, Devam eden proje	Emine Tanır Kayıkçı (Araştırmacı)
COST projesi	COST Action CA20108 , FAIRNESS: FAIR NETwork of micrometeorological measurements, WG2 Member, Araştırmacı, 2021-2025, Devam eden proje	Emine Tanır Kayıkçı (Araştırmacı)
COST projesi	COST Action 19109 , MEDCYCLONES: European network for Mediterranean cyclones in weather and climate, MC Member of Turkey, WG1 and WG2 Member, Araştırmacı, 2020-2024. Tamamlanan proje	Emine Tanır Kayıkçı (Araştırmacı)
COST projesi	COST Action CA19139 , PROCLIAS: Process-based models for climate impact attribution across sectors, WG1 Member, Araştırmacı, 2020 – 2024, Tamamlanan proje	Emine Tanır Kayıkçı (Araştırmacı)
COST projesi	COST Action CA22136 , Pan-European Network of Green Deal Agriculture and Forestry Earth Observation Science (PANGEOS), Secondary Proposer, 2023-2027, Devam eden proje	Emine Tanır Kayıkçı (Araştırmacı)
COST Projesi	TÜBİTAK – Uluslararası 2519 COST Projesi (221K235) - MÖ 401-400 Yılında Onbinler'In ve 1461 Yılında Fatih Sultan Mehmet'in Karadeniz'e Varış Güzergâhlarının Tespit Edilerek Modellendirilip Coğrafi İşaretlerle Belirlenmesi , 10.01.2022 – 25.07.2024, 455.515 TL (Araştırmacı) - Tamamlanan Proje.	H. Ebru Çolak (Araştırmacı)

- Bölümümüz akademisyenlerinin yaptığı uluslararası dolaşım projeleri:

Proje	Proje Adı	Desteklenen Kişi
TÜBİTAK 2219 - Yurt Dışı Doktora Sonrası Araştırma Burs Programı	ECOSTRESS Verilerinin Kuraklık İzleme Potansiyelinin Dar Dalga Boyu Aralıklı Hiperspektral Uydu Görüntüleri ile Arttırılması, 2024-2025	Doç. Dr. Volkan Yılmaz
TÜBİTAK 2219 - Yurt Dışı Doktora Sonrası Araştırma Burs Programı	Uydu Görüntüleri ile Tarım Ürünlerindeki Besin Maddelerinin Tahmini, 2024-2025	Dr. Öğr. Üyesi Çiğdem Şerifoğlu Yılmaz
TÜBİTAK 2214-A - Yurt Dışı Doktora Sırası Araştırma Burs Programı	3B Kent Modellerinde Veri Kalitesi Değerlendirmesinin Semantik Web Teknolojileri ve Açık Standartlar Kullanılarak Gerçekleştirilmesi, 16/11/2024-2025, 20.400 Euro, (Yürütücü)-Devam Eden Proje.	Arş. Gör. Alper Tunga Akın
Uluslararası Dolaşım Projesi	(08/2023 – 08/2024) UK Ministry of Defence bünyesindeki Askeri haritacılık okulunda Yüksek lisans seviyesinde 'Remote Sensing' ve "Image Processing" konularında eğitim verme. Okulun Adı: Royal School of Military Survey (RSMS)- Tamamlanan Proje.	Doç. Dr. Esra Tunç Görmüş

Öğrencilere yönelik TÜBİTAK 2209 proje sayısını artırmak için 2022 yılında, 4. Sınıf Güz yarıyılında alınacak Mühendislik Tasarımı dersine 3. Sınıf Bahar Yarıyılında ön kayıt yapılarak proje çalışmalarına önceden başlama zorunluluğu getirilmiştir. Bu kapsamda TÜBİTAK 2209 projelerine başvuru sayısı artmıştır. 2022 yılında 16 TÜBİTAK 2209-A kapsamında proje kabul olmuştur. 2023 yılında 22 proje başvuru yapmıştır. 2024 yılında kabul olan projeler tabloda verilmiştir.

- Bölümümüz öğrencilerinin 2024 yılında kabul edilen TÜBİTAK 2209 projeleri:

NO	Proje Adı	Proje Başvurusu Yapılan Kurum/Kuruluş/ Özel Sektör Adı	Proje Sahibi Öğrenciler	Proje Danışmanı	Başvuru Sonucu
1	Denizel Alanlarda, Kültür Balıkçılığına Uygun Alanların Coğrafi Bilgi Sistemleri ve Çok Kriterli Karar Verme Yöntemleri ile Belirlenmesi: Trabzon Örneği	TÜBİTAK2209-A	Hande Atasoy, Şule Çimen	Prof. Dr. Volkan Yıldırım	Yeni Başlayan
2	Afet yönetiminde baz istasyonlarının kurulumunun yapılacağı dayanıklı yapıların belirlenmesine yönelik model önerisi: Trabzon ili örneği	TÜBİTAK2209-A	Enes Talha Metli	Prof. Dr. Volkan Yıldırım	Yeni Başlayan

3	Çok Kriterli Karar Verme Yöntemleri ve Coğrafi Bilgi Sistemleri Entegrasyonu ile Büyük Ölçekli Sanayi Tesislerinin Yer Seçimi; Trabzon Örneği	TÜBİTAK2209-A	Furkan Aslan	Prof. Dr. Volkan Yıldırım	Yeni Başlayan
4	San Andreas Fay Zonu Üzerinde Bulunan Sabit IGS İstasyonlarının Koordinat Zaman Serileri Analizi	TÜBİTAK2209-A	Ayça Ehli	Prof. Dr. Mualla Yalçinkaya	Yeni Başlayan
5	Akıllı mobil telefonlar ile Hassas Nokta Konumlama tekniğine göre konum belirleme	TÜBİTAK2209-A	Melih Levent Aslan, Özcan Civelek	Dr. Öğr. Üyesi Leyla Çakır	Yeni Başlayan
6	Meteorolojik gözlem istasyonlarından elde edilen sıcaklık zaman serilerindeki boşlukların ECMWF ERA5 verileri ile doldurulması	TÜBİTAK2209-A	Rüveyda Makbule Yıldırım, Murat Kaya	Prof. Dr. Emine Tanır Kayıkçı	Devam eden
7	Veri Madenciliği ile Tarımsal Ürün Verimliliğinin Tahmin Edilmesi: Polatlı Örneği	TÜBİTAK2209-A	Mehmet Demir, Amine Açıcı	Dr. Öğr. Üyesi Deniztan Ulutaş Karakol	Devam Eden
8	Twitter verilerinden depremlerle ilgili konuların semantik olarak çıkarılması ve konumsal dağılımının izlenmesi: Kahramanmaraş merkezli depremler örneği	TÜBİTAK2209-A	Hamdi Gündüz	Dr. Öğr. Üyesi Deniztan Ulutaş Karakol	Devam Eden
9	Doğu Karadeniz Bölgesinin Hava Kalitesinin İncelenmesi ve Kirlilik Nedenlerinin Belirlenmesi	TÜBİTAK2209-A	Alihan Avcı, Abdullah Yıldırım, Denizhan Uzun	Dr. Öğr. Üyesi Çiğdem Şerifoğlu Yılmaz	Devam Eden
10	İHA'lerden temin edilen görüntülerin farklı GNSS teknikleriyle değerlendirilmesi sonucunda üretilen 3 boyutlu verilerin doğruluklarının araştırılması, 6000TI,	TÜBİTAK2209-A	Sema Nur Arısoy, Anıl Yaman, İsmail Şahin	Dr. Öğr. Üyesi Hayrettin Acar	Tamamlanan
11	3B Nokta Bulutu Verileri ile Otomatik Değişim Analizi Yapabilen Prototip Yazılım Geliştirilmesi, Proje Yürütücüsünün Adı	TÜBİTAK2209-B	Burak Berkay Edis	Dr. Öğr. Üyesi Hayrettin Acar Sanayi Danışmanının Adı: Dr.ERCÜMENT YILMAZ	Tamamlanan
12	Şubat 2023 Kahramanmaraş Depremlerinin Bölgedeki TUSAGA-Aktif İstasyonlarına Etkileri	TÜBİTAK 2209-A	Rüveyda Küçükdurmuş, Hatice Güney	Prof. Dr. Mualla Yalçinkaya	Tamamlanan
13	Sabit IGS İstasyonu Verilerinden Kinematik Deformasyon Modeli ile	TÜBİTAK 2209-A	Burak Sungur	Prof. Dr. Mualla Yalçinkaya	Tamamlanan

	Yerkabuğu Hareketlerinin Belirlenmesi				
14	Orman Yangınlarının Meteorolojik Veri Madenciliği ile Tahmin Edilmesi	TÜBİTAK 2209-A	Ataş H.	Dr. Öğr. Üyesi Deniztan Ulutaş Karakol	Tamamlanan
15	Endüstriyel Ölçmelerdeki Koordinat Sistemleri ile Jeodezik Koordinat Sistemleri Arasındaki İlişkinin Araştırılması: Trabzon Sürmene Gemi Tersanesi Örneği	TÜBİTAK 2209-A	Ayşenur Salman, Tuğçe Karaş, Süheyla Sandıkçı	Doç. Dr. Nazan Yılmaz	Tamamlanan
16	Depremler Sonucunda Ortaya Çıkan Mülkiyet Sorunlarının Zamansal Olarak İncelenmesi: Malatya Örneği	TÜBİTAK 2209-A	İbrahim Arslan	Prof. Dr. Hüsnüye Ebru Çolak	Tamamlanan
17	Yer Adlarının Tarihsel Gelişiminin İncelenmesi ve Bağlantılı Veri Olarak Yayınlanması, Proje Yürütücüsünün	TÜBİTAK 2209-A	Satı Nur Altun	Dr. Öğr. Üyesi Gülten Kara	Tamamlanan
18	OpenStreetMap Bina Verilerinin Konumsal Veri Kalitesinin Değerlendirilmesi	TÜBİTAK 2209-A	Ümmü Gülsüm İrem Pekçan	Dr. Öğr. Üyesi Gülten Kara	Tamamlanan
19	GoogleMyMaps ve OpenStreetMap kullanılarak Büyük Ölçekli Haritalarda POI Verilerinin Güncellenebilirliğinin İncelenmesi	TÜBİTAK 2209-A	Ece Hümeysra Önal	Dr. Öğr. Üyesi Gülten Kara	Tamamlanan
20	Afet ve Acil Durum Toplanma Alanlarının Değerlendirilmesi ve Olası Tsunami Tehlikesine Karşı Potansiyel Toplanma Alanlarının Belirlenmesi: Trabzon Akçaabat Örneği	TÜBİTAK 2209-A	Aslı Sümeyye ÖZHAN	Dr. Öğr. Üyesi Gülten Kara	Başvuru
21	Trabzon İçin Ulusal Hava Kalitesi İzleme Ağı Verilerinin Zamansal Ve Konumsal Analizi	TÜBİTAK 2209-A	Ali Kemal Karabulut	Prof. Dr. Emine Tanır Kayıkçı	Başvuru
22	Potansiyel Heyelan Riski Taşıyan Tarım Alanlarının Tespit Edilmesi	TÜBİTAK 2209-A	Tevfik Tengirşen	Dr. Öğr. Üyesi Fatih Kadı	Başvuru
23	Türkiye'de İklim Değişikliği ile Mücadele: İklim Değişikliği Eylem Planlarının Geliştirilmesi ve AB Uyum Süreci	TÜBİTAK2209-A	Batuhan Mert Kol	Doç. Dr. Esra Tunç Görmüş	Başvuru
24	Doğal ve Yapay Kamufraj Malzemelerinin	TÜBİTAK2209-A	Kübra Potuk	Doç. Dr. Esra Tunç Görmüş	Başvuru

	Hiperspektral Görüntüleme ile Tespiti				
25	Mühendislik Problemlerinde En Uygun Dengeleyici Yüze Yüzdürme Yönteminin Belirlenmesi	TÜBİTAK2209-A	Gizem Bulut	Prof. Dr. Mualla Yalçınkaya	Başvuru
26	Akıllı Şehir Kapsamında Trabzon İli Elektrikli Araç Şarj İstasyonları İçin CBS Tabanlı Yer Seçimi	TÜBİTAK 2209-A	Arda Atay	Prof. Dr. Hüsnüye Ebru Çolak	Başvuru

• Bölümümüz akademisyenlerinin yaptığı Kurum dışı projeler:

PROJELER	Proje Adı	Proje Üyeleri
Harita Genel Müdürlüğü), Millî Savunma Bakanlığı Harita Genel Müdürlüğü İle Karadeniz Teknik Üniversitesi Arasında İş Birliği Alt Protokolü, (Araştırma Projesi), 2020-2024, Tamamlanan proje.	Karadeniz Kıyılarındaki Deniz Seviyesi Değişiminin GNSS Reflektometre (GNSS-R) Tekniği İle Araştırılması	Emine Tanır Kayıkçı (Yürütücü)
KOSGEB Ar-Ge, Ür-Ge ve İnovasyon Destekleri Programı, 20.06.2023 – Devam eden proje	Güneş enerjisi panellerinin bina çatı yüzeylerine en verimli şekilde otomatik konumlandırılmasını sağlayacak bir yazılım geliştirilmesi	Hayrettin Acar (Araştırmacı)

5.4 Kültür Hizmetleri (*)

Tiyatro ve Oyunlar	.
Konser ve Müzikal	
Gösteri	
Söyleşi	

*(İlgili Birimler yaptıkları Tiyatro-sahne sanatları, halk oyunları ve konser gibi kültürel faaliyetler hakkında bilgileri yazabilir.)

5.5 Spor Hizmetleri

*Sağlık Kültür Spor Daire Başkanlığı, Üniversite içi ve Üniversiteler arası sportif etkinlikler, organizasyonlar, başarılar hakkında bilgi verecektir.

Bölüm öğretim elemanları, öğrenciler ve mezunlarla birlikte oluşturduğu futbol takımları ile her hafta futbol organizasyonu düzenlemektedirler. Bu bağlamda öğretim elemanı, öğrenci ve mezun ilişkisinin artırılması sağlanmaktadır.

- Bölüm öğretim elemanları, öğrenciler ve mezunlarla birlikte futbol organizasyonu

Tarih	Spor Organizasyonu
28.03.2024	Harita Mühendisliği Personeli ile öğrenci ve mezunlar Futbol Organizasyonu (10 numara halı sahası)
17.10.2024	Harita Mühendisliği Personeli ile öğrenci ve mezunlar Futbol Organizasyonu (10 numara halı sahası)
12.09.2024	Harita Mühendisliği Personeli ile öğrenci ve mezunlar Futbol Organizasyonu (10 numara halı sahası)
15.02.2024	Harita Mühendisliği Personeli ile öğrenci ve mezunlar Futbol Organizasyonu (10 numara halı sahası)
07.03.2024	Harita Mühendisliği Personeli ile öğrenci ve mezunlar Futbol Organizasyonu (10 numara halı sahası)
11.01.2024	Harita Mühendisliği Personeli ile öğrenci ve mezunlar Futbol Organizasyonu (10 numara halı sahası)
18.04.2024	Harita Mühendisliği Personeli ile öğrenci ve mezunlar Futbol Organizasyonu (10 numara halı sahası)
22.05.2024	Harita Mühendisliği Personeli ile öğrenci ve mezunlar Futbol Organizasyonu (10 numara halı sahası)

5.6 Öğrenci Kulüpleri Faaliyetleri

Kulübün Adı	Üye Sayısı	Etkinlik Sayısı
Harita Kulübü	152	4

5.7 Eğitim Öğretim ve Diğer İdari Faaliyetler

Karadeniz Teknik Üniversitesi, Mühendislik Fakültesi, Harita Mühendisliği Bölümü olarak Eğitim-Öğretim kapsamında akademik camiaı, özel sektör temsilcilerini, kurum/kuruluş temsilcilerini, mezunları, öğrencileri bir araya getirmek için 2024 yılında birçok faaliyet düzenlenmiştir. Bu bağlamda Bölüm tarafından öğrencilerin mesleki ve kişisel gelişimine yönelik faaliyetler düzenlenmiştir. Sektör ile öğrencilerin buluşması için sektör temsilcileri bazı derslere katılmışlardır.

- Öğrencilerin mesleki ve kişisel gelişimine ilişkin faaliyetler:

Tarih	Etkinlik	Yer
13.02.2024	Eğitim-Sağlık-Mühendislik ve Temel Bilimler Alanlarında Psikolojik Dayanıklılık Destekli Proje Hazırlama ve Yürütme Eğitimi	Çevrimiçi
27.12.2024	Mühendislik Temel Alanında Proje Yazma Eğitimi	Çevrimiçi
04.10.2024	Tezsiz Yüksek Lisans Öğrencilerine Yönelik Araştırma Projesi Yazma	Çevrimiçi
02.10.2024	Bilimsel Eğitim Etkinliklerini Destekleme Program, "Yenilikçi Zihinler İçin Girişimcilik Yolculuğu: Girişimci Tanımından Yatırım Sunumuna"	Çevrimiçi

Harita Mühendisliği Bölümü 2024 Birim Faaliyet Raporu

15.10.2024	TÜBİTAK 2209 Projesi Yazma Eğitimi (TTM)	Çevrimiçi
14.10.2024	TÜBİTAK 2209 projesi bilgilendirme eğitimi (TTM)	Çevrimiçi
26.12.2024	Akıllı Şehirler ve Kadastro Paneli	KTÜ Harita Müh. Böl.
11.05.2024	Özel Sektör Ziyareti (Körfez Harita Ankara)	Çevrimiçi
10.10.2024	Kütüphane Uzmanı Öğr. Gör. Beyhan Karpuz tarafından Yaşam Boyu Öğrenme Kapsamında Yayın Tarama Teknikleri Eğitimi	Harita Mühendisliği Bölümü, Kütüphane
24.10.2024	Kütüphane Uzmanı Öğr. Gör. Beyhan Karpuz tarafından Bilgiye Erişim Eğitimi	Kütüphane
10.10.2024	CV Hazırlama Eğitimi (İş Kulübü Lideri İş ve Meslek Danışmanı Emel Şahinler ve İş Kulübü Lideri İş ve Meslek Danışmanı Barış KANDİL tarafından "Kariyer Hedefi, İş Arama Kanalları, Etkili CV Hazırlama")	KTÜ Harita Müh. Böl.
14.05.2024	3B Sayısal Yapı Modeli Üretimi (Mert Özdağ)	KTÜ Harita Müh. Böl.
11.05.2024	Özel Sektör Ziyareti (Atay Mühendislik Ankara)	KTÜ Harita Müh. Böl.
11.10.2024	Mülakat Teknikleri Eğitimi (İş Kulübü Lideri İş ve Meslek Danışmanı Emel Şahinler ve İş Kulübü Lideri İş ve Meslek Danışmanı Barış Kandil tarafından "Beden Dili, İmaj Yönetimi, Simülasyon Destekli Mülakat Teknikleri")	KTÜ Harita Müh. Böl.
24.10.2024	Harita Mühendisliğine Uluslararası Bakış (Prof. Dr. Mahmut Onur Karslıoğlu)	KTÜ Harita Müh. Böl.
10.1.2024	Bilginin Dijital Dönüşümü E-ARŞİV ile Klasik Arşivden Elektronik İşlemlere Tapu Sicili ve Uygulamaları (Emre Çelik)	KTÜ Harita Müh. Böl.
09.05.2024	Teknik Gezi Ankara (Tapu ve Kadastro Genel Müdürlüğü ziyareti (Arşiv Daire Başkanlığı, Bilgi Teknolojileri dairesi Başkanlığı, Harita Dairesi Başkanlığı))	Ankara
10.05.2024	Teknik Gezi Ankara (Harita Genel Müdürlüğünü Ziyaret, Jeodezi Dairesi Başkanlığı, Fotogrametri Dairesi Başkanlığı, Kartografya Dairesi Başkanlığı)	Ankara
10.05.2024	Çevre, Şehircilik ve İklim Değişikliği Bakanlığı Ziyareti	Ankara
11.05.2024	Harita ve Kadastro Odası Genel Merkez ziyaret	Ankara
21.05.2024	Dünya Haritacılar Günü	KTÜ Harita Müh. Böl.
13.05.2024	CV Hazırlama Teknikleri Eğitimi (İŞKUR İş Kulübü Lideri İş ve Meslek Danışmanı Emel Şahinler)	KTÜ Harita Müh. Böl.
15.05.2024	Mülakat Teknikleri ve Simülasyon	KTÜ Harita Müh. Böl.
15.12.2024	Geleceği İnşa Et: İlham Veren Deneyimler Mezunumuz Hasan Soylu (Sahibinden.com satış direktörü)	KTÜ Harita Müh. Böl.
11.12.2024	TEKNOMER Mühendislik tarafından TİCARİ İHA-1 Ehliyeti Eğitimi	KTÜ Harita Müh. Böl. Arazi

- Sektör temsilcilerinin katıldığı dersler:

Dersin Adı	Derse Katılan Sektör Temsilcisinin Adı	Sektör Temsilcisinin Bağlı Olduğu Kuruluş Adı	Dersin Yapıldığı Tarih
HRT4042 Taşınmaz Değerleme	Emre Çelik	Trabzon Kadastro Müdürü	09.05.2024
HRT216 Kadastro Bilgisi	Mert Özdağ	Tapu ve Kadastro Müdürlüğü	15.05.2024

Bölüm alt yapısını güncellemek için hayırsever mezunlardan, sponsorlardan bağış ve katkı alınmıştır.

- Kurum dışı (Hayırsever, sponsor, STK, vb.) bağış, katkı yapan altyapı sayısı:

Tarih	Destek/Bağış Adı	Destek/Bağış Veren Kurum/Kişi Adı
11.10.2024	Eğitim-Öğretim alt yapısı	Atay Mühendislik
29.11.2024	Bölüm Alt Yapısı	Karabacak Ferforje Dem. Al. PVC En. San. Tur. İnş. Tic. Ltd. Şti.
22.10.2024	Bölüm Alt Yapısı	Çaykur

Personelin Bölüm aidiyet duygusunu artırmak için Bölümümüz tarafından bazı sosyal etkinlikler düzenlenmiştir. Ayrıca Bölümümüz tarafından belirli gün ve haftalara yönelik etkinlikler yapılmıştır.

- Personeli bir araya getiren sosyal, kültürel ve sportif etkinlikler:

Tarih	Etkinliğin yapıldığı yer	Etkinliğin adı (KTÜ Spor şenliği hariç)
28.03.2024	10 numara halı sahası	Harita Mühendisliği Personeli ile mezunlar Futbol Organizasyonu
04.01.2024	10 numara halı sahası	Harita Mühendisliği Personeli ile mezunlar Futbol Organizasyonu
15.12.2023	Harita Müh. Böl.	Geleceği İnşa Et: İlham Veren Deneyimler Mezunumuz Hasan Soylu (Sahibinden.com satış direktörü)
17.10.2024	10 numara halı sahası	Harita Mühendisliği Personeli ile mezunlar Futbol Organizasyonu
12.09.2024	10 numara halı sahası	Harita Mühendisliği Personeli ile mezunlar Futbol Organizasyonu
15.02.2024	10 numara halı sahası	Harita Mühendisliği Personeli ile mezunlar Futbol Organizasyonu
16.02.2024	Harita Mühendisliği Bölümü	Cübbe giyme töreni (Doç. Dr. Nazan Yılmaz)
08.02.2024	Harita Mühendisliği Bölümü	Cübbe giyme töreni (Doç. Dr. Volkan Yılmaz)
11.01.2024	10 numara halı sahası	Harita Mühendisliği Personeli ile mezunlar Futbol Organizasyonu
18.04.2024	10 numara halı sahası	Harita Mühendisliği Personeli ile mezunlar Futbol Organizasyonu
22.05.2024	10 numara halı sahası	Harita Mühendisliği Personeli ile mezunlar Futbol Organizasyonu
18.10.2024	Harita Mühendisliği Toplantı Salonu	Bölüm aidiyeti için emekli öğretim üyeleri ile çalışan öğretim üyelerinin bir araya gelmesi
12.06.2024	Harita Mühendisliği Bölümü	Yaş günü kutlaması

- Bölümümüz tarafından belirli gün ve haftalara yönelik etkinlikler:

Tarih	Etkinliğin konusu (hafta adı)	Etkinlik yeri
21.04.2024	Dünya Haritacılar Günü	Harita Mühendisliği Bölümü
08.04.2024	Kadınlar Günü	Trabzon Köşk Huzur evi ziyareti

Bölümümüz tarafından toplumsal katkı için de bazı faaliyetler yapılmıştır. Bu bağlamda dezavantajlı gruplara yönelik faaliyetler; Bölümümüz Öğretim Üyelerinin döner sermaye faaliyetleri; Bilginin topluma yayılması kapsamında Bölümümüz Akademisyenleri tarafından çeşitli faaliyetler gerçekleştirilmiştir. Ayrıca Bölümümüz akademik personeli tarafından başka bir Üniversite, Kurum veya Özel Sektörde eğitim, seminer, vd. Faaliyetler yürütülmüştür.

- Bölümümüz tarafından dezavantajlı gruplara yönelik yürütülen faaliyetler:

Tarih	Faaliyetin adı	Etkinliğin yapıldığı yer
10.05.2024	Dezavantajlı öğrencilerin eğitim öğretimlerini desteklemek amacıyla yapılan yardım	Van - Trabzon
30.12.2024	Uluslararası Öğrenciler ile Motivasyon Toplantısı	KTÜ Harita Müh. Böl.
08.03.2024	Huzurevi ziyareti	Trabzon Huzur evi

- Bölümümüz Öğretim Üyelerinin döner sermaye faaliyetleri:

Faaliyetin tarihi	Faaliyetin adı	Faaliyeti yürüten akademisyenler	Talepte bulunan ilgili firma/kurum/kuruluş adı
25.01.2024	Bilimsel mütala	Prof. Dr. Bayram Uzun Prof. Dr. Volkan Yıldırım	Altınordu Belediye Başkanlığı imar ve şehircilik
05.02.2024	Bilimsel mütala	Prof. Dr. Fevzi Karslı	Nemport Liman İşletmeleri Hakan TURUNÇ
26.02.2024	Bilimsel mütala	Prof. Dr. Fevzi Karslı	Avukat Abdullah Şimşek
26.04.2024	Bilimsel mütala	Prof. Dr. Bayram Uzun	Avukat Tuğba ÇAĞLAR
20.09.2024	Bilimsel mütala	Prof. Dr. Bayram Uzun	Roda Liman Depolama ve Lojistik İşletmeleri A.Ş.

- Bilginin topluma yayılması kapsamında Bölümümüz Akademisyenleri tarafından gerçekleştirilen/katılınan faaliyetler:

Faaliyet Tarihi	Faaliyet Konusu	Faaliyeti Gerçekleştiren Akademisyen	Faaliyetin Yeri
01.03.2024	Güncel Mevzuatlar Doğrultusunda 18. Madde İmar Uygulaması Eğitimi	Prof. Dr. H. Ebru Çolak	(HKMO Artvin)
03.01.024	Royal School of Military Survey, İngiltere Savunma Bakanlığı'nda Eğitim vermek	Doç. Dr. Esra Tunç Görmüş	İngiltere Savunma Bakanlığı
25.10.2024	Türkiye Ulusal Fotogrametri ve Uzaktan Algılama Birliği Sempozyumu	Prof. Dr. Fevzi Karslı Doç. Dr. Mustafa Dihkan Dr. Öğr. Üyesi Hayrettin Acar Arş. Gör. Süheyla Piltan Altaş	Aksaray Üniversitesi
06.11.2024	XXIII. Türkiye Ulusal Jeodezi Komisyonu Sempozyumu	Prof. Dr. Mualla Yalçınkaya Prof. Dr. Faruk Yıldırım Prof. Dr. Emine Tanır Kayıkçı	Çanakkale Onsekiz Mart Üniversitesi
23.04.2024	TEKNOFEST Akdeniz Yarışması 68 Projenin değerlendirilmesi	Prof. Dr. Emine Tanır Kayıkçı	TEKNOFEST Akdeniz Yarışması
13.02.2024	Eğitim-Sağlık-Mühendislik ve Temel Bilimler Alanlarında Psikolojik Dayanıklılık Destekli Proje Hazırlama ve Yürütme Eğitimi	Prof. Dr. Yakup Emre Çoruhlu	Çevrimiçi
07.02.2024	GGOS Resmi youTube kanalında yayınlanmak üzere "GGOS ve Jeodeziyi Keşfedin (TR)" başlıklı Türkçe sunum videosunun hazırlanması	Prof. Dr. Emine Tanır Kayıkçı	YouTube videosu
04.03.2024	Afet ve Acil Durumlar İçin Belirlenmiş Toplanma	Prof. Dr. Emine Tanır Kayıkçı	Akçaabat Kaymakamlığı

Harita Mühendisliği Bölümü 2024 Birim Faaliyet Raporu

	Alanlarının Değerlendirilmesi Toplantısına Uzman Görüşü		
10.06.2024	COST Aksiyonu CA20108 FAIR Network of Micrometeorological Measurements (FAIRNESS) Uygulamalı Yaz Okulu Etkinliği	Arş. Gör. Murat Bektaşoğlu	Almanya
23.04.2024	COST Aksiyonu CA20108 FAIR Network of micrometeorological measurements (FAIRNESS) Yıllık Genel Toplantısı	Prof. Dr. Emine Tanır Kayıkçı	Almanya
25.12.2024	Gençlik Politika Belgesi Vizyon Çalıştayı, Afet Yönetimi ve dayanıklılık, çevre ve iklim panel moderatörü	Prof. Dr. Emine Tanır Kayıkçı	Gençlik ve Spor Bakanlığı
03.07.2024	CA22136 kodlu PANGEOS - Pan-European Network of Green Deal Agriculture and Forestry COST Aksiyonu	Prof. Dr. Emine Tanır Kayıkçı	Almanya
16.10.2024	Harita Mühendisliği Uygulamalarının Meteorolojik Tahminlere Katkı Potansiyeli	Prof. Dr. Emine Tanır Kayıkçı	KTÜ Radyo
23.09.2024	İstanbul Üniversitesi Mühendislik Fakültesi Eğitim verme	Dr. Öğr. Üyesi Deniztan Ulutaş Karakol	Çevrimiçi
07.10.2024	İstanbul Üniversitesi Mühendislik Fakültesi Eğitim verme	Dr. Öğr. Üyesi Gülten Kara	Çevrimiçi
08.10.2024	İstanbul Üniversitesi Mühendislik Fakültesi Eğitim verme	Prof. Dr. Fevzi Karslı	Çevrimiçi
09.10.2024	İstanbul Üniversitesi Mühendislik Fakültesi Eğitim verme	Prof. Dr. Volkan Yıldırım	Çevrimiçi
07.03.2024	Mühendislikte Literatür Tarama Teknikleri ve Pratik Araştırma İpuçları (EBSCO) Konferansı	Prof. Dr. Mualla Yalçınkaya Doç. Dr. Okan Yıldız Dr. Öğr. Üyesi Hayrettin Acar	Harita Müh. Böl.
15.10.2024	IRF World Congress 2024, İstanbul, Türkiye, 15 - 18 Ekim 2024	Prof. Dr. Bayram Uzun Prof. Dr. Volkan Yıldırım Arş. Gör. Bura Adem Atasoy Arş. Gör. Fatih Terzi	İstanbul
30.12.2024	Temel Yaşar Çoruh İlköğretim Okulu Bölüm Ziyaretinde öğrencilerin meslek ve bölüm hakkında bilgilendirilmesi	Prof. Dr. Faruk Yıldırım	Harita Müh. Böl.
20.09.2024	Roda Liman Depolama ve Lojistik İşletmeleri A.Ş.	Prof. Dr. Bayram Uzun	Bilimsel Müteala
26.04.2024	Avukat Tuğba ÇAĞLAR	Prof. Dr. Bayram Uzun	Bilimsel Müteala
26.02.2024	Avukat Abdullah Şimşek	Prof. Dr. Fevzi Karslı	Bilimsel Müteala
25.01.2024	Altınordu Belediye Başkanlığı imar ve şehircilik	Prof. Dr. Bayram Uzun Prof. Dr. Volkan Yıldırım	Bilimsel Müteala
09.12.2024	Deprem Yönetmeliğine göre İnşaat Yapım İlkeleri	Prof. Dr. H. Ebru Çolak	Makine Mühendisleri Odası Seminer Salonu
11.12.2024	TEKNOMER Mühendislik tarafından TİCARİ İHA-1 Ehliyeti Eğitimi	Dr. Öğr. Üyesi Hayrettin Acar	Harita Müh. Böl., Arazi
25.10.2024	5. Uluslararası Kent Peyzajı ve Sanat Kongresi	Doç. Dr. Okan Yıldız	Fransa

Harita Mühendisliği Bölümü 2024 Birim Faaliyet Raporu

01.03.2024	Güncel Mevzuatlar Doğrultusunda 18. Madde İmar Uygulaması Eğitimi	Prof. Dr. H. Ebru Çolak	HKMO Artvin
31.05.2024	3B Şehir Modelleri Üretimi ve 3B Kadastro altlıklarının oluşturulması	Prof. Dr. H. Ebru Çolak	Tapu ve Kadastro 9. Bölge Müdürlüğü
27.12.2024	Temel Yaşam Desteği Eğitimi	Prof. Dr. H. Ebru Çolak	Prof.Dr. Neşe ÇOLAK, Prof. Dr. Süleyman TÜREDİ, Türkiye Acil Tıp Derneği
15.12.2024	Geleceği İnşaa Et: İlham Veren Deneyimler (Hasan Soylu)	Prof. Dr. Fevzi Karslı Prof. Dr. Faruk Yıldırım Prof. Dr. Emine Tanır Kayıkçı Prof. Dr. Hüsniye Ebru Çolak Prof. Dr. Yakup Emre Çoruhlu Doç. Dr. Mustafa Dihkan Dr. Öğr. Üyesi Hayrettin Acar Doç. Dr. Okan Yıldız Prof. Dr. Mualla Yalçinkaya	Harita Müh. Böl.
25.10.2024	5th International Urban Landscape and Art Congress	Prof. Dr. Bayram Uzun Prof. Dr. Volkan Yıldırım Arş. Gör. Bura Adem Atasoy Arş. Gör. Dr. Fatih Terzi	Fransa
07.04.2024	10th International Black Sea Coastline Countries Scientific Research Conference	Doç. Dr. Mustafa Dihkan	Samsun
17.10.2024	IX. Uzaktan Algılama ve Coğrafi Bilgi Sistemleri Sempozyumu (UZAL-CBS 2024)	Prof. Dr. Fevzi Karslı Doç. Dr. Esra Tunç Görmüş Prof. Dr. Hüsniye Ebru Çolak Doç. Dr. Mustafa Dihkan	
11.01.2024	GeoAdvances 2024 ? 8th International Conference on Geoinformation Advances,	Prof. Dr. Fevzi Karslı Doç. Dr. Mustafa Dihkan Arş. Gör. Alper Tunga Akın Prof. Dr. Çetin Cömert	İstanbul
07.10.2024	GGOS Topical Meeting on the Atmosphere	Prof. Dr. Emine Tanır Kayıkçı	Almanya
28.07.2024	YÖKAK YTÜ Ara Değerlendirmesi	Prof. Dr. Mualla Yalçinkaya	YTÜ
17.11.2024	YÖKAK MEF Üniversitesi Kurumsal Akreditasyon Değerlendirmesi	Prof. Dr. Mualla Yalçinkaya	MEF Üniversitesi
03.076.2024	WG2+WG3(+WG4) Meeting and Workshop ? "Hyperspectral RTM and data assimilation techniques and digital twin models for precision"	Prof. Dr. Emine Tanır Kayıkçı	Almanya
24.10.2024	Harita Mühendisliğine Uluslararası Bakış	Prof. Dr. Bayram Uzun Prof. Dr. Fevzi Karslı Prof. Dr. Faruk Yıldırım Prof. Dr. Emine Tanır Kayıkçı Doç. Dr. Esra Tunç Görmüş Prof. Dr. Hüsniye Ebru Çolak Prof. Dr. Yakup Emre Çoruhlu Dr. Öğr. Üyesi Hayrettin Acar Doç. Dr. Okan Yıldız Prof. Dr. Mualla Yalçinkaya	Harita Müh. Böl.

Harita Mühendisliği Bölümü 2024 Birim Faaliyet Raporu

26.12.2024	Akıllı Şehirler ve Kadastro	Prof. Dr. Bayram Uzun Prof. Dr. Fevzi Karslı Prof. Dr. Faruk Yıldırım Prof. Dr. Emine Tanır Kayıkçı Doç. Dr. Esra Tunç Görmüş Prof. Dr. Hüsnüye Ebru Çolak Prof. Dr. Yakup Emre Çoruhlu Dr. Öğr. Üyesi Hayrettin Acar Doç. Dr. Okan Yıldız Prof. Dr. Mualla Yalçınkaya	Harita Müh. Böl.
14.05.2024	3B Sayısal Yapı Modeli Üretimi	Prof. Dr. Bayram Uzun Prof. Dr. Fevzi Karslı Prof. Dr. Faruk Yıldırım Prof. Dr. Emine Tanır Kayıkçı Doç. Dr. Esra Tunç Görmüş Prof. Dr. Hüsnüye Ebru Çolak Prof. Dr. Yakup Emre Çoruhlu Dr. Öğr. Üyesi Hayrettin Acar Doç. Dr. Okan Yıldız Prof. Dr. Mualla Yalçınkaya Prof. Dr. Bayram Uzun	Harita Müh. Böl.
10.01.2024	Bilginin Dijital Dönüşümü E-ARŞİV İLE Klasik Arşivden Elektronik İşlemlere Tapu Sicili ve Uygulamaları	Prof. Dr. Bayram Uzun Prof. Dr. Fevzi Karslı Prof. Dr. Faruk Yıldırım Prof. Dr. Emine Tanır Kayıkçı Doç. Dr. Esra Tunç Görmüş Prof. Dr. Hüsnüye Ebru Çolak Prof. Dr. Yakup Emre Çoruhlu Dr. Öğr. Üyesi Hayrettin Acar Doç. Dr. Okan Yıldız Prof. Dr. Mualla Yalçınkaya Prof. Dr. Bayram Uzun	Harita Müh. Böl.
16.10.2024	Harita Mühendisliği Uygulamalarının Meteorolojik Tahminlere Katkı Potansiyeli	Prof. Dr. Emine Tanır Kayıkçı	KTÜ TV-Radyo
27.12.2024	Mühendislik Temel Alanında Proje Yazma Eğitimi	Prof. Dr. Yakup Emre Çoruhlu	Çevrimiçi
04.10.2024	Tezsiz Yüksek Lisans Öğrencilerine Yönelik Araştırma Projesi Yazma Eğitimi	Prof. Dr. Yakup Emre Çoruhlu	Çevrimiçi
27.02.2024	Hasan Özalban (TKGM), Serkan Coşkun (Tapu Kadastro Trabzon Bölge Müdürü), Eyüp Özkan (Tapu Kadastro Trabzon Bölge Şube Müdürü)	Prof. Dr. Bayram Uzun Prof. Dr. Fevzi Karslı Prof. Dr. Faruk Yıldırım Prof. Dr. Emine Tanır Kayıkçı Doç. Dr. Esra Tunç Görmüş Prof. Dr. Hüsnüye Ebru Çolak Prof. Dr. Yakup Emre Çoruhlu Dr. Öğr. Üyesi Hayrettin Acar Doç. Dr. Okan Yıldız Prof. Dr. Mualla Yalçınkaya Prof. Dr. Bayram Uzun	Harita Müh. Böl.
21.02.2024	Prof. Dr. Harald Schuh Kolegyum	Prof. Dr. Emine Tanır Kayıkçı	Almanya
10.06.2024	Program Akreditasyonu Bilgilendirme	Prof. Dr. Mualla Yalçınkaya	Zonguldak Bülent Ecevit Üniversitesi
27.12.2024	Mühendislik Temel Alanında Proje Yazma Eğitimi	Prof. Dr. Yakup Emre Çoruhlu	Çevrimiçi

5.8 Talep, Şikayet ve İhbarlar

	CİMER/DENETLEME KURULU/REKTÖRLÜK/BÖLÜM			Açıklama
	Öğrenci	Personel	Diğer	
Şikayet	-	-	-	-
Talep/Öneri/Bilgi	-	-	-	-
İhbar	-	-	-	-
TOPLAM	-	-	-	-

6-İç Kontrol ve Kalite Güvence Sistemi

6.1 Yönetim ve İç Kontrol Sistemi

6.1.1 İç Kontrol

Üniversite İç Kontrol Eylem Planı kapsamında mevcut durum ve 2024 yılındaki yılı içerisinde gerçekleştirilen faaliyetler aşağıdaki tabloda gösterilmiştir.

(Not: Aşağıdaki açıklamalar örnek olarak verilmiş olup, birimler kendi bilgilerine göre güncelleyecektir.)

	STANDARTLAR	GERÇEKLEŞTİRİLEN EYLEMLER
KONTROL ORTAMI	Standart 1: Etik Değerler ve Dürüstlük	<ul style="list-style-type: none"> Yıl içerisinde yeni atanarak göreve başlayan ...akademik personele "Etik Sözleşme" imzalatılarak özlük dosyalarına konuldu. Etik İlkeler güncellenerek WEB sayfasına konuldu.
	Standart 2: Misyon, Organizasyon Yapısı ve Görevler	<ul style="list-style-type: none"> Ünvan bazlı (Bölüm başkanı, Daire Başkanı, Şube Müdürü, Memur vb.)"görev tanımı" tebliğ edildi. Organizasyon yapısı, güncellenerek duyuruldu.
	Standart 3: Personelin Yeterliliği ve Performansı	<ul style="list-style-type: none"> Personelin yeterliliği ve performansını arttırmak amacıyla Genel Sekreterlik tarafından düzenlenen Memur Akademisi eğitim programlarına personelin katılımı sağlandı. 2024 yılı içerisinde Birimimizde görevli ... personel Görevde Yükselme ve Ünvan Değişikliği sınavına başvurmuştur.
	Standart 4: Yetki Devri (Yetki Devretme, İmza Yetkisi)	<ul style="list-style-type: none"> İmza Yetkisi: Fakülte Sekreterimaaş, özlük hakları, teklif mektupları, öğrenci transkriptleri, ders planları, diploma gibi belgelerinin aslı gibi yapıp imzalanma yetkisi verildi.
RISK DEĞERLENDİRME	Standart 5: Planlama ve Programlama	<ul style="list-style-type: none"> 2024-2028 dönemi stratejik plan için, veri girişi düzenli olarak yapılmıştır, birimimiz sorumluluğunda olan hedeflere ilişkin birim içi değerlendirme toplantıları gerçekleştirilmiştir.
	Standart 6: Risklerin Belirlenmesi ve Değerlendirilmesi	<ul style="list-style-type: none"> Birimimiz Birim Risk Koordinatörü ve Risk Değerlendirme Çalışma Grubu oluşturulmuş/güncellenmiştir. Risk tespiti ve değerlendirme çalışmaları yapılmış/yapılmaktadır. Risk kayıt formu oluşturulmuş ve riskler raporlanmıştır.

KONTROL FAALİYETLERİ	Standart 7: Kontrol Strajeleri ve Yöntemleri	<ul style="list-style-type: none"> Birimimizin yılı bütçesi; birim bütçe tavanları, önceki yıl harcamaları, hizmet genişlemeleri ve personel/öğrenci sayıları varsa bütçe gelir tahminleri esas alınarak yapılmıştır. Süreç ve risk değerlendirme çalışmalarını desteklemek amacıyla ... yeni iş akışı hazırlanarak web sayfasına konuldu. Birimlerimiz Harcama Yetkililerince Taşınır Yönetim hesabı hazırlık kapsamında yıl sonu sayımı yapılmakta ve ilgili tutanaklar tutulmaktadır.
	Standart 8: Prosedürlerin Belirlenmesi	Genel Sekterlik Koordinatörlüğünde hazırlanan prosedürlere birimimiz hazırlanarak yayımlandı.
	Standart 9: Görevler Ayrılığı	<ul style="list-style-type: none"> 2024 yılında mali karar ve işlemlerin onaylanması, uygulanması, kaydedilmesi ve kontrol edilmesi görevleri mevcut personel arasında paylaştırılarak, yeni Piyasa Fiyat Araştırma Komisyonu, Demirbaş ve Sarf Malzemesi Muayene ve Kabul Komisyonu ile Taşınır Sayım Kurulu oluşturuldu/güncellendi.
KONTROL FAALİYETLERİ	Standart 10: Hiyerarşik Kontroller	<ul style="list-style-type: none"> Yıl içerisinde yapılan toplam ... adet yazılı talep, öneri, şikayet ve ihbar incelendi, ... tanesi sonuçlandırıldı.
	Standart 11: Faaliyetlerin Sürekliliği	<ul style="list-style-type: none"> Vekil Personel Listesi güncellendi, personele duyuruldu.
	Standart 12: Bilgi Sistemleri Kontrolleri	<ul style="list-style-type: none"> Veri kaybına karşı bilgileri yedekleme ve lisanslı virüs programı (ESET ENDPOINT SECURITY) kullanma gibi koruyucu tedbirler alındı. Bilgi sistemlerini kullanacak, veri girişi yapacak uygun personele görevleri resmi yazı ile bildirildi. Görevden ayrılan, veya görev yeri değişen personelin yetkileri kaldırıldı, yeni göreve başlayanlara yetki verildi. Yeni uygulamaya giren bilgi sistemleri için de uygun personele yetki verildi.
BİLGİ VE İLETİŞİM	Standart 13: Bilgi ve İletişim	<ul style="list-style-type: none"> Üniversitemiz tarafından ve diğer kamu kurumları tarafından geliştirilen lisanslı yazılımların yetki verilen kişiler tarafından kullanılması sağlandı. Birim web sayfamızın sürekli olarak güncel tutulmasının sağlayacak şekilde veri giriş sorumluları tanımlanmış ve web güncelliğinde güvence sağlanmıştır. Üniversitemizde kullanılan personel/öğrenci sayısı gibi yazılımların entegrasyonu ile birimimize ait veriler yetki sınırları dsahilinde takip edilebilmektedir.
	Standart 14: Raporlama	<ul style="list-style-type: none"> Birimimize ait faaliyet raporu, vb. raporlar web sayfasından yayımlanarak, kamuoyu ile paylaşıldı. 2024-2028 Stratejik Planında birimimiz sorumluluğunda yer alan hedeflerin gerçekleştirme sonuçları da birimimizce değerlendirilmekte ve faaliyet raporu ile raporlanmaktadır.
	Standart 15: Kayıt ve Dosyalama Sistemi	<ul style="list-style-type: none"> ELEKTRONİK BELGE YÖNETİM SİSTEMİ (EBYS) ile 2024 yılı içerisinde Fakülte/MYO ... kurum içi yazışma yapıldı. 2024 yılında "Memur Akademisi" kapsamında yapılan EBYS ve Resmi Yazışma Esasları konulu eğitimlere personelimizin katılımı sağlanmıştır.
	Standart 16: Hata, Usulsüzlük ve Yolsuzlukların Bildirilmesi	<ul style="list-style-type: none"> Mali konularla ilgili olarak ... işlem gerçekleştirildi. Geri bildirim araçlarından "Bize Yazın" arayüzü ile birimimize ulaşan ... kadar şikayet, görüş sınıflandırılarak ilgili birimlerce değerlendirilmiştir.
İZLEME	Standart 17: İç Kontrolün Değerlendirilmesi	<ul style="list-style-type: none"> Ünirsite tarafından yapılan personel/ öğrenci anketine personelin ve öğrencinin katılımını sağlamak için gerekli duyuru ve bilgilendirmeler yapıldı. Uyum eylem planı kapsamında yürütülen faaliyetler bu raporla paylaşıldı.

Standart 18: İç Denetim	<ul style="list-style-type: none">İÇ DENETİM: 2024 yılı içerisinde Fakültede/ MYO da herhangi bir denetim veya izleme faaliyeti yapıldı/yapılmadı.Yapıldı ise, bulgular ve izleme sonuçları özetlenecek.DIŞ DENETİM: 2024 yılında gerçekleştirilen mali işlemle ilgili Sayıştay Denetçileri tarafından herhangi bir sorgu alınmadı.
--------------------------------	---

6.1.2 Düzenlenen ve Katılım Gerçekleştirilen Eğitimler

Bölümümüz personelinin kişisel/mesleki gelişimlerine yönelik bazı eğitimler düzenlenmiş ve personelimiz kişisel/mesleki gelişimlerine yönelik birçok eğitime katılmıştır. Ayrıca akademik ve idari personelimiz Memurlar Akademisinde düzenlenen birçok eğitime katılmıştır.

• Birim personeline yönelik mesleki ve kişisel gelişim eğitimleri

Tarih	Eğitimin Adı	Eğitime Katılan/Eğitimi Düzenleyen Öğretim Elemanı
27.12.2024	Temel Yaşam Desteği Eğitimi	Prof. Dr. Hüsnüye Ebru Çolak
21.09.2024	MÜDEK Ölçütleri Sürüm 3.0 Eğitimi	Prof. Dr. Yakup Emre Çoruhlu Prof. Dr. Mualla Yalçinkaya
08.11.2024	Mühendislik Lisans Programları Değerlendirme Ölçütleri 3.0	Prof. Dr. Yakup Emre Çoruhlu Prof. Dr. Mualla Yalçinkaya
05.09.2024	Kurumsal Akreditasyon ve Dış Değerlendirme Programları 2024 Yılı Değerlendirici Eğitimi	Prof. Dr. Mualla Yalçinkaya
26.08.2024	YÖKAK Değerlendirici Eğitimi	Prof. Dr. Mualla Yalçinkaya
09.12.2024	Deprem Yönetmeliğine göre İnşaat Yapım İlkeleri	Prof. Dr. Hüsnüye Ebru Çolak
30.12.2024	Dron Eğitimi	Prof. Dr. Fevzi Karslı Doç. Dr. Mustafa Dihkan Dr. Öğr. Üyesi Hayrettin Acar Arş. Gör. Süheyla Piltan Altaş
25.09.2024	İlk Yardım	Prof. Dr. Mualla Yalçinkaya
29.05.2024	Temel İşyeri Sağlık ve Güvenlik (İSG) Eğitimi	Arş. Gör. Alanur Yavuz

• Birim personelinin katıldığı Memur Akademisi eğitimleri

Tarih	Eğitimin Adı	Eğitime Katılan/Eğitimi Düzenleyen personel
07-14/03.2024	Acil durumda bende varım ilk yardım eğitimi	Tekniker Celalettin DİNÇ
08-31/10.2024	Tasarruf tedbirleri eğitim programı	Tekniker Celalettin DİNÇ Tekniker Muhammet GÜMRÜKÇÜOĞLU Bilgisayar İşletmeni Sadık KARAKOÇ Tekniker Arif ÇELİK Tekniker Ali BOZ
10.10.2024	Yangın söndürücü kullanma eğitimi	Tekniker Celalettin DİNÇ
30.10.2024	İşçi Sağlığı ve Güvenliği	Destek Elemanı Osman Altan USTA Destek Elemanı Rüveyda MERAL

2024 yılı içerisinde Bölümümüz akademik personeli tarafından başka bir Üniversite, Kurum veya Özel Sektörde çeşitli eğitim, seminer, vd. faaliyetler düzenlenmiştir.

- Bölümümüz akademik personeli tarafından başka bir Üniversite, Kurum veya Özel Sektörde yürütülen eğitim, seminer, vd. faaliyetler:

Tarih	Faaliyetin Yağıldığı Üniversite/Kurum veya Özel Sektör Adı	Faaliyetin Konusu	Açıklama
2024	İstanbul Üniversitesi	Mühendislik Fakültesinde ders vermek	Prof. Dr. Fevzi Karslı
2024	İstanbul Üniversitesi	Mühendislik Fakültesinde ders vermek	Prof. Dr. Volkan Yıldırım
2024	İstanbul Üniversitesi	Mühendislik Fakültesinde ders vermek	Dr. Öğretim Üyesi Deniztan Ulutaş Karakol
2024	İstanbul Üniversitesi	Mühendislik Fakültesinde ders vermek	Dr. Öğretim Üyesi Gülten Kara
01.01.-15.09.2024	Royal School of Military Survey, İngiltere Savunma Bakanlığı	İngiltere Savunma Bakanlığına bağlı Royal School of Military Survey de 01 Ocak-15 Eylül 2024 tarihleri arasında Uzaktan Algılama ve Görüntü İşleme konularında lisansüstü eğitim vermek	Doç. Dr. Esra Tunç Görmüş

6.1.3 Ön Mali Kontrol

Birimimizce 2024 yılı içerisinde gerçekleştirilen mali işlemlerin tür ve sayılarına ait bilgiler aşağıdaki tabloda gösterilmiştir.

İŞLEM	SAYI	İŞLEM	SAYI	İŞLEM	SAYI
Maaş		Mesai		Telefon	
Ek Ders		Satın Alma		Jüri Ödemesi	
Yolluk		Hakediş Dosyası		Döner Sermaye Ödemesi	

*Bütün Harcama Birimleri tarafından KBS, HYS, DMİS gibi sistemlerden oluşturdukları belge sayısı esas alınarak doldurulacaktır.

6.2- Kalite Güvence Sistemi

KTÜ Kalite Güvence Sistemi Yönergesi kapsamında Bölümümüzde Birim Kalite ve Akreditasyon Komisyonu 2007 yılında kurulmuştur. Ayrıca kalite süreçlerini yürütmek için Eğitim Komisyonu, MÜDEK Koordinasyon Komisyonu, Mezunlar Komisyonu, Etkinlik ve Tanıtım Komisyonu, Staj Komisyonu, Bilişim Komisyonu, Veri Toplama ve Değerlendirme Komisyonu, Uluslararasılaşma ve Değişim Programı Komisyonu, Alt Yapı ve Arşiv Komisyonu kurulmuş görev tanımları ve sorumlulukları belirlenerek Bölüm

web sayfasında duyurulmuştur. Ayrıca Program Sürekli İyileştirme Döngüsü oluşturulmuş ve uygulanmaktadır.

Bölümümüz Lisans Programı, MÜDEK tarafından 2009 yılında 2 yıllık akredite edilmiş, akreditasyon süresi 2011 yılında 3 yıl daha uzatılmıştır. 2014 yılında yeniden yapılan akreditasyon başvurusu üzerine, Bölüm Normal ve ikinci öğretim programları MÜDEK tarafından Eylül 2017'ye kadar 2 yıllığına akredite edilmiştir. Sürecin yenilenecek devam ettirilmesi için Temmuz 2016 tarihli bir Ara Değerlendirme Raporu (ADR) hazırlanmış ve bunun sonucunda Şubat 2017'de gerçekleştirilen ara değerlendirme ile 30 Eylül 2020 tarihine kadar MÜDEK ve EUR-ACE kapsamında akredite işlemi gerçekleştirilmiştir. 11-12 Nisan 2021 tarihinde gerçekleşen MÜDEK ana değerlendirmesi sonucu Bölümümüz 2026 yılına kadar 5 yıllık MÜDEK ve EUR-ACE kapsamında akredite edilmiştir (30.09.2021-30.09.2026).

Bölümümüzde program akreditasyonu kapsamında Danışma Kurulu, 2022 yılında dış paydaşların (mezunlar, farklı üniversitelerdeki akademisyenler, işverenler, kamu kurum/kuruluşları, Sivil Toplum Örgütleri, uluslararası araştırmacılar) tüm anabilim dalları temsilcilerini içerecek şekilde güncellenmiştir. Güncellenmiş Danışma Kurulunun ilk toplantısı, 23.11.2022 tarihinde çevrimiçi olarak Bölüm Danışma Kurulunun tüm üyelerinin görüşlerinin alındığı çalıştay formatında yapılmıştır.

Toplantıda Bölüm misyonu, vizyonu, Program Eğitim Amaçları görüşülmüş, paydaşların mezunlardan beklentileri de tartışılmış ve görüşleri alınmıştır. İlgili görüşler Eğitim Komisyonu ve Akademik Kurulda görüşülmüştür. Bu bağlamda Bölüm vizyonu, misyonu güncellenmiştir. Bölüm Program Eğitim Amaçları, Program Çıktılarını çağrıştıran bölümleri çıkarılarak güncellenmiştir. Bilimsel ve teknolojik gelişmeler ve MÜDEK akreditasyonu kapsamında, Bölüm Eğitim Planı iç ve dış paydaşların görüşlerine göre iyileştirilmiştir.

Bölüm Danışma Kurulu toplantısında konuşulanlar rapor haline getirilerek, yapılan önerilere göre Sonuç ve İyileştirme raporu oluşturulmuştur. Bu bağlamda 2019 yılında başlayan ders planı güncelleme çalışmaları kapsamında, ders planında bazı değişiklikler planlanmıştır. Bu kapsamda ders planına, öğrencilere çok disiplinli takım çalışması becerisini kazandırma kapsamında Fakültemizin de önerisi ve planlaması üzerine komşu disiplinlerle birlikte 7. yarıyıldaki okutulmak üzere "Çok Disiplinli Mühendislik Uygulamaları" dersinin konulması; proje yönetimi için "Özel Ölçmeler", "Uzaktan Algılamaya Temelleri" gibi dersler eklenerek güncelleme yapılmış ve Eğitim Komisyonu ile Akademik Kuruldan geçirilmiştir. Çok Disiplinli Mühendislik Uygulamaları dersinin pilot uygulaması, 2022 yılında İnşaat Mühendisliği ve Maden Mühendisliği ile birlikte yapılmıştır.

Bölümümüz kalite güvencesi kapsamında 2024 yılında Danışma Kurulu üyelerinin ve mezunların görüşleri, çeşitli toplantılarda yüz yüze ve anket yöntemi ile alınmıştır.

• Mezunlarla yapılan toplantılar ve mezunlardan alınan geri bildirimler

Tarih	Toplantı yeri	Katılan mezun sayısı	Alınan kararlar
26.12.2024	Harita Müh. Böl.	30	2004 Yılı Mezunları Buluşmasında alınan geri bildirimler: Öğrencilerin bilgisayar okur yazarlığının artırılması, Proje odaklı eğitim yapılması, Kurumlarla iletişimin artırılması
04.05.2024	Harita Müh. Böl.	20	2001 yılı Harita Mühendisliği Bölümü mezunları ile Harita Mühendisliği Bölümünde "Mezunlar Buluşması" Alınan Geri Bildirimler: Öğrencilere Kurumlar Hakkında Bilgi Verilmesi; Ulaşım dersine önem verilmesi; Yabancı Dile önem verilmesi; Dijital pazarlama, şirket nasıl kurulur, tescil nasıl yapılır, vd. konularda daha fazla bilgi verilmesi
29.11.2024	Harita Müh. Böl.	18	Alınan Geri Bildirimler:

			Bilgisayar programlama dilini öğretmek; Uygulamalara daha fazla zaman ayırmak; Yabancı dil eğitimini artırmak, CV hazırlama ve mülakat tekniklerini öğretme
14.05.2024	Harita Müh. Böl.	20	Öğrencilerin girişimciliğinin geliştirilmesi, Meslek aidiyet duygularının artırılması Bilgisayar programlama becerilerinin geliştirilmesi vd.
04.05.2024	Harita Müh. Böl.	15	Mezunlarımızdan, mesleğimizde karşılaşılan problemler, eğitim programımızdaki güncellemeler ve mesleğimizin gelecekteki yeri gibi konularda geri bildirimler alınmıştır
25.04.2024	Ankara Üniversitesi	1	Bölümümüzden lisans mezun olduktan sonra ABD Purdue Üniversitesinde Doktora eğitimi tamamlayan ve Bölümümüzde uzun yıllar öğretim üyeliği yapmış ve şu anda Ankara Üniversitesi Uluslararası İlişkiler Koordinatörü Prof. Dr. Oğuz GÜNGÖR ile Bölüm Başkanımız görüşerek kendisinden geri bildirim ve uluslararası ilişki konusunda çeşitli öneriler almıştır.

Dış ve iç paydaşlarla çeşitli faaliyetlerde yapılan toplantılarda bazı geri bildirimler alınmıştır. Bu bağlamda Danışma Kurulu üyeleri, mezunlar ve diğer paydaşlardan alınan geri bildirimler:

- Öğrencilerin bilgisayar okur yazarlığının artırılması,
- Proje odaklı eğitim yapılması,
- Kurumlarla iletişimin artırılması,
- Öğrencilere kurumlar hakkında bilgi verilmesi,
- Ulaşım dersine önem verilmesi,
- Yabancı Dile önem verilmesi;
- Dijital pazarlama, şirket nasıl kurulur, tescil nasıl yapılır, vd. konularda daha fazla bilgi verilmesi,
- Bilgisayar programlama dilinin öğretilmesi,
- Uygulamalara daha fazla zaman ayrılması,
- Yabancı dil eğitimini artırılması,
- CV hazırlama ve mülakat tekniklerinin öğretilmesi,
- Öğrencilerin girişimciliğinin geliştirilmesi,
- Meslek aidiyet duygularının artırılması,
- Bilgisayar programlama becerilerinin geliştirilmesi vd.,
- Öğrencilerin becerilerinin artırılması,
- Öğrencilerin ders dışı çalışma ortamlarının geliştirilmesi,
- Öğrencilerin Kurumların çalışma faaliyetleri hakkında daha fazla bilgilendirilmesi
- Vd.

Bölüm kalite süreçleri geri bildirimler anket, mezunlar toplantısı, danışma kurulu, sosyal medya gibi çeşitli yöntemlerle alınmaktadır. Veri Toplama ve Değerlendirme Komisyonu tarafından çeşitli anketler düzenlenmektedir (*Yeni Öğrenci Anketi, Mezun Anketi, Yeni Mezun Anketi, İşveren Anketi, Takım Çalışması Anketi, vd.*). Anketler değerlendirilerek MÜDEK koordinasyon komisyonu tarafından iyileştirmelerde kullanılmaktadır.

Paydaş görüş ve önerilerine göre çeşitli iyileştirmeler yapılmaktadır. Bu bağlamda güncellenen ders planına ek bir Bilgisayar Programlama dersi daha konulmuştur ve program uygulanmaya başlamıştır. İngilizce becerisi için İngilizce I ve II yanı sıra Mesleki İngilizce dersi zorunlu ders haline getirilmiştir. Öğrenci becerilerini artırma kapsamında bazı eğitimlerinin her dönem düzenlenerek tüm öğrencilerin eğitimleri almasının

zorunlu olması kararı ve kararın uygulanmaya başlanmıştır (Beden Dili, İmaj Yönetimi, Simülasyon Destekli Mülakat Teknikleri, Etkili CV Hazırlama, Kariyer Hedefi-Swot Analizi, İş Arama Kanalları Eğitimleri). Öğrencilerin kamu kurum ve özel sektör daha fazla tanınmaları için kamu kurum/kuruluş ve özel sektör ziyareti teknik gezilerini geleneksel hale getirilerek uygulanmaya devam edilmiştir.

- Paydaşlardan alınan geri bildirimlerle yapılan iyileştirmeler:

Geri Bildirim Türü (Anket, Toplantı, Mail... vb.)	Geri Bildirimlerin Değerlendirilmesi Sonucunda Yapılan İyileştirme Faaliyetleri
Dış Paydaş (Danışma Kurulu vb. dahil)	Dış paydaşlardan alınan "öğrencilerin becerilerinin artırılması" geri bildirimine yönelik olarak öğrenci becerilerini artırma kapsamında bazı eğitimlerinin her dönem düzenlenerek tüm öğrencilerin eğitimleri almasının zorunlu olması kararı ve kararın uygulanmaya başlanması (Beden Dili, İmaj Yönetimi, Simülasyon Destekli Mülakat Teknikleri, Etkili CV Hazırlama, Kariyer Hedefi-Swot Analizi, İş Arama Kanalları Eğitimleri)
Toplantı	Öğrencilerin ders dışı çalışma ortamlarının geliştirilmesi geri bildirimine yönelik olarak "Öğrenci Çalışma Salonunun sponsorların destekleri ile iyileştirilmesi"
Dış Paydaş (Danışma Kurulu vb. dahil)	Dış paydaşlardan gelen "öğrencilerin Kurumların çalışma faaliyetlerini bilmediği" geri bildirimine yönelik olarak öğrencilerin kamu kurum ve özel sektör ziyareti teknik gezilerini geleneksel hale getirilerek uygulanması
Birim Kalite Komisyonu	FBE iç denetlemesi dikkate alınarak Harita Mühendisliği Yüksek Lisans ve Doktora programlarının Program Eğitim Amaçları ve Program Çıktılarının MÜDEK kriterlerine göre güncellenmesi
Birim Kalite Komisyonu	Harita Mühendisliği programı Program Çıktılarının MÜDEK 3.0 versiyonuna göre güncellenmesi

Araştırma Geliştirme süreçlerinin iyileştirmesi kapsamında, öğrencilerin araştırmalara katılımını sağlamak için çeşitli yenilikler yapılmıştır. 2022 yılında öğrenciler tarafından 7. yarıyılıda alınan Mühendislik Tasarımı dersinin esasları oluşturulmuştur. Bu esaslarda, öğrencilerin TÜBİTAK 2209 projelerine başvuru yapabilmeleri için derse ön kayıdı 6. Yarıyılın başında yapmaları sağlanarak, projelerin zamanında hazırlanmasıyla TÜBİTAK 2209 başvurularını yapabilmeleri sağlanmıştır. Esaslar bağlamında, KTÜ TTM tarafından öğrencilere proje hazırlama eğitimi verilmekte ve 6. Yarıyılıda aldıkları Proje Planlaması dersinde TÜBİTAK 2209 projesi hazırlanması sağlanmaktadır. Bu gelişmeler doğrultusunda TÜBİTAK 2209 projesine başvurusu artmıştır. TÜBİTAK 2209 projelerine başvuru 2021 yılında 1 kişi iken, 2022 yılının 18 başvuru yapılmıştır. 2023 yılı içerisinde 1. Başvuru döneminde 2 Tübitak 2209 projesi (TÜBİTAK-2209-A, TÜBİTAK-2209-B) kabul olmuş; 2. Başvuru döneminde ise 20 başvuru yapılmış ve 2024 yılında da 13 proje kabul edilmiş ve birçok projenin başvurusu da yapılmıştır (*değerlendirme süreci devam etmektedir*).

Toplumsal Katkı süreçleri kapsamında; Bölümümüz öğretim üyeleri, kamu kurum/kuruluş, özel sektör ve şahısların çözülemeyen sorunlarını çözmek için ve Üniversitenin farklı fakültelerine katkı sağlamak için çeşitli eğitimler, seminerler vermektedir. Öğrencilerimiz, Harita Kulübü ile Harita ve Kadastro Mühendisleri Odası Trabzon Şubesi destekleriyle çeşitli toplumsal faaliyetler yürütmektedir.

Bölümümüzde Fakülte Kalite ve Akreditasyon Komisyonu, Stratejik Plan Göstergelerinin sisteme girilmesi kapsamında eğitim vermiştir. Ayrıca Bölümümüz öğretim elemanlarının Stratejik Plan göstergelerinde doldurmaları gereken bilgiler için tablı oluşturulmuş ve dinamik olarak öğretim elemanlarından toplanmıştır.

II- STRATEJİK PLAN AMAÇ ve HEDEFLER

A-KTÜ 2024-2028 Stratejik Planı Amaç ve Hedefler

AMAÇ VE HEDEFLER	Amaç 1-Nitelikli Mezunlar İçin Eğitim ve Öğretimi Yenilikçi ve Öğrenciyi Merkeze Alan Bir Yaklaşımla Güçlendirmek	
	Hedef 1. 1	Programların tanınırlığı artırılabacak ve nitelikli öğrenciler için tercih edilirlık düzeyi yükseltilecektir.
	Hedef 1. 2	Eğitim programları, öğrenme kaynakları ve akademik destek hizmetleri kalite odaklı geliştirilecektir.
	Hedef 1. 3	Lisansüstü eğitim nicelik ve nitelik olarak geliştirilecektir.
	Hedef 1. 4	Öğretme ve öğrenme hizmetleri sürekli iyileştirilecektir.
	Hedef 1. 5	Eğitimin uluslararası boyutu geliştirilecektir.
	Amaç 2- Araştırma Odaklı Üniversite Olma Niteliğini Güçlendirerek Toplumun ve Ekonominin İhtiyaçlarına Duyarlı Araştırmalar Gerçekleştirmek	
	Hedef 2. 1	Kurumsal araştırma kapasitesi geliştirilecektir.
	Hedef 2. 2	Araştırmalarda kalite düzeyi artırılabacaktır.
	Hedef 2. 3	Araştırmalarda etkileşim ve iş birliği geliştirilecektir.
	Hedef 2. 4	Öğrencilerin araştırma süreçlerine katılımı sağlanacak ve girişimcilik potansiyelleri desteklenecektir.
	Hedef 2. 5	Uygulama ve Araştırma Merkezlerinin (UYGAR) etkinliği artırılabacaktır.
	Amaç 3-Kurumsal Kapasiteyi Kalite Odaklı Geliştirmek	
	Hedef 3. 1	Yönetmel süreçlerde verimlilik artırılabacak ve nitelikli idari iş gücü geliştirilecektir.
	Hedef 3. 2	Kaliteye derinlik kazandırılacaktır.
	Hedef 3. 3	Mekânsal ihtiyaçlar karşılanacak, alt ve üstyapı geliştirilecektir
	Hedef 3. 4	Kurum aidiyet duygusu artırılabacak ve kurum kültürü geliştirilecektir.
	Hedef 3. 5	Finansal kaynaklar artırılabacak ve üniversitenin hedefleri doğrultusunda yönetilecektir.
	Amaç 4- Yerel, Bölgesel, Ulusal ve Uluslararası Kalkınmaya Katkıda Bulunmak ve KTÜ Algısını Güçlendirmek	
	Hedef 4. 1	Bilgiyi topluma yayarak toplumun gelişimine katkı sağlanacaktır.
	Hedef 4. 2	Dış paydaşlarla iş birliği geliştirilecektir.
	Hedef 4. 3	Sağlık hizmeti sunumunun kalitesi ve çeşitliliği ulusal ve uluslararası ihtiyaçlara göre güçlendirilecektir.
	Hedef 4. 4	Sürdürülebilir kalkınma hedefleri kapsamında yapılan çalışmalar yaygınlaştırılacaktır.
	Hedef 4. 5	Mezun ilişkileri yönetimi güçlendirilecek, işe yerleşme, kariyer gelişimleri, işveren/mezun memnuniyet oranları izlenerek iyileştirilecektir.

B. 2024-2028 Stratejik Plan 2024 Yılı İzleme ve Değerlendirmesi

Üniversitemizin 2024-2028 Stratejik Planının üçüncü uygulama yılı tamamlanmıştır. Plan içerisinde birimimizin sorumlu olduğu hedefler (göstergelerle izlenen) ile ilgili faaliyetlere ilişkin bilgiler aşağıdaki tabloda verilmiştir.

Stratejik Plan Veri Girişi sisteminde Dekanlık/Müdürlük şifresi ile giriş yapıldığında "Birim Karneleri ve Değerlendirme" bölümü esas alınarak, sorumlu olduğunuz göstergelere ilişkin bilgiler girilecektir.

KARADENİZ TEKNİK ÜNİVERSİTESİ 2024-2028 STRATEJİK PLANI (Stratejik Amaç/Hedef ve Performans Göstergeleri)		2024
Amaç 1	Nitelikli Mezunlar İçin Eğitim ve Öğretimi Yenilikçi ve Öğrenciyi Merkeze Alan Bir Yaklaşımla Güçlendirmek	
Hedef 1.1	Programların tanınırlığı artırılabilecek ve nitelikli öğrenciler için tercih edilebilirlik düzeyi yükseltilecektir.	
PG1.1.1	Lisansüstü öğrenci sayısı	
PG1.1.2	Katılım sağlanan (aday öğrenciler) üniversite tanıtım etkinliği sayısı	
PG1.1.3	Üniversiteden ayrılan (mezunlar hariç) öğrenci sayısı	
PG1.1.4	YKS ile KTÜ'ye yerleşen yeni öğrencilerin başarı sırası (sayısal) ortalaması	
PG1.1.5	Uluslararası öğrenci sayısı (kümülatif)	
Hedef 1.2	Eğitim programları, öğrenme kaynakları ve akademik destek hizmetleri kalite odaklı geliştirilecektir.	
PG1.2.1	Akredite program sayısı (kümülatif)	-
PG1.2.2	Kütüphanede bulunan basılı ve elektronik kaynak (kitap, e-kitap, e-dergi) sayısı (kümülatif)	
PG1.2.3	Öğrencilerin öğrenme ortamı, kaynakları, tesis ve altyapılara yönelik memnuniyet oranı	
PG1.2.4	Sektör temsilcilerinin katıldığı ders sayısı	2
PG1.2.5	Öğrencilerin akademik destek hizmetlerinden memnuniyet oranı	
Hedef 1.3	Lisansüstü eğitim nicelik ve nitelik olarak geliştirilecektir.	
PG1.3.1	Disiplinlerarası lisansüstü programı sayısı (kümülatif)	
PG1.3.2	Yayın (SCI, SCH-E, SSCI, A&HCI) üretilen lisansüstü tez sayısı	
PG1.3.3	Uluslararası doktora öğrenci sayısı	
PG1.3.4	Lisansüstü öğrenci oranı (toplam öğrenci içerisindeki oranı)	
PG1.3.5	Kamu, özel sektör/sanayiye yönelik hazırlanan lisansüstü tez sayısı	
Hedef 1.4	Öğretme ve öğrenme hizmetleri sürekli iyileştirilecektir.	
PG1.4.1	Ö-MER tarafından yıl içerisinde akademisyen veya öğrencilere yönelik düzenlenen oryantasyon ve teknolojik mentörlük sayısı	

PG1.4.2	Ö-MER tarafından öğrencilerin yaşam becerilerini geliştirmeye yönelik düzenlenen eğitim sayısı	
PG1.4.3	Ö-MER tarafından sosyal transkripti düzenlenen öğrenci sayısı	
PG1.4.4	Dezavantajlı (engelli, uluslararası, yoksul, azınlık, göçmen vb. öğrenciler) grupların öğrenmelerini kolaylaştırıcı, üniversiteye uyumlarını destekleyici faaliyet sayısı	3
PG1.4.5	Yıl içerisinde eğitimcilerin eğitimi sertifikası alan öğretim üyesi sayısı	-
Hedef 1.5	Eğitimin uluslararası boyutu geliştirilecektir.	
PG1.5.1	Eğitim alanında kurulan uluslararası iş birlikleri sayısı (kümülatif)	
PG1.5.2	Uluslararası öğretim elemanı sayısı (kümülatif)	
PG1.5.3	Yabancı dilde eğitim veren lisansüstü program sayısı (kümülatif)	
PG1.5.4	Dolaşımdaki öğretim üyesi sayısı (gelen+giden)	
PG1.5.5	Dolaşımdaki öğrenci sayısı (gelen+giden)	
Amaç 2	Araştırma Odaklı Üniversite Olma Niteliğini Güçlendirerek Toplumun ve Ekonominin İhtiyaçlarına Duyarlı Araştırmalar Gerçekleştirmek	
Hedef 2.1	Kurumsal araştırma kapasitesi geliştirilecektir.	
PG2.1.1	SCI, SSCI ve A&HCI endekslerindeki yıllık yayın sayısı	
PG2.1.2	Ar-Ge ve yenilik destek programlarından sağlanan ulusal ve uluslararası proje sayısı	
PG2.1.3	Patent başvuru sayısı	
PG2.1.4	Patent belge sayısı (kümülatif)	
PG2.1.5	SCI, SCH-E SSCI A&HCI veri tabanlarında taranan dergilerdeki makele ve derlemelere yapılan toplam atıf sayısı	
Hedef 2.2	Araştırmalarda kalite düzeyi artırılabilecektir.	
PG2.2.1	Q1 yayın sayısı	
PG2.2.2	%10'luk dilimde atıf alan yayın oranı	
PG2.2.3	Yayınlara açık erişim yüzdesi	
PG2.2.4	Doktora mezun sayısı	
PG2.2.5	Akademisyen bilim ödülü sayısı	-
Hedef 2.3	Araştırmalarda etkileşim ve işbirliği geliştirilecektir.	
PG2.3.1	Uluslararası işbirliği ile yapılmış yayın sayısı (SCI, SCI-E, SSCI, A&HCI)	
PG2.3.2	Uluslararası işbirliği ile yapılmış yayın sayısı (SCI, SCI-E, SSCI, A&HCI)	
PG2.3.3	Kamu fonları kapsamında iş dünyası işbirliği ile yapılan Ar-Ge ve yenilik proje sayısı	
PG2.3.4	TÜBİTAK 2244 Doktora öğrenci sayısı (kümülatif)	
PG2.3.5	Kontratlı sanayi iş birliği (ÜYK onaylı) proje sayısı	
Hedef 2.4	Öğrencilerin araştırma süreçlerine katılımı sağlanacak ve girişimcilik potansiyelleri desteklenecektir.	
PG2.4.1	Üniversitenin Girişimci ve Yenilikçi Üniversite Endeksi'ndeki sıralaması	
PG2.4.2	Öğrencilerin yürütücü olduğu kurum dışı proje sayısı	20

PG2.4.3	Öğrencilerin Teknoloji Geliştirme Bölgelerinde kurdukları firma sayısı (kümülatif)	
PG2.4.4	Kurum dışı destekli projelerde çalışan ön lisans, lisans ve lisansüstü öğrenci sayısı	
PG2.4.5	Kurum içi kaynaklardan desteklenen (BAP) lisansüstü tez ve lisans öğrenci projesi sayısı	
Hedef 2.5	Uygulama ve Araştırma Merkezlerinin (UYGAR) etkinliği artırılabacaktır.	
PG2.5.1	UYGAR araştırmalarında/projelerinde görev alan UYGAR dışındaki diğer birim (kurum dışı dahil) akademisyenleri/araştırmacıları sayısı	
PG2.5.2	Akreditasyona sahip UYGAR sayısı (kümülatif)	
PG2.5.3	UYGAR'lar tarafından öncelikli sektörler/alanlara (kimya, ilaç ve tıbbi cihaz, makine elektronik teçhizat, otomotiv ve raylı sistemler, tarım, savunma sanayi, çevre, iklim ve turizm) yönelik yürütülen proje (kurum içi, kurum dışı veya kendi öz kaynakları ile destekli) sayısı (kümülatif)	
PG2.5.4	UYGAR'ların araştırma kapsamında kurdukları uluslararası iş birlikleri sayısı	
PG2.5.5	UYGAR'lar tarafından topluma hizmet odaklı hazırlanarak kamuoyu/ilgili birim ile paylaşılan doküman, rapor, anket sonucu, veri seti ve benzeri yayın sayısı	
Amaç 3	Kurumsal Kapasiteyi Kalite Odaklı Geliştirmek	
Hedef 3.1	Yönetmel süreçlerde verimlilik artırılacak ve nitelikli idari iş gücü geliştirilecektir.	
PG3.1.1	Dijital dönüşümü tamamlanan süreç sayısı (kümülatif)	
PG3.1.2	Birim yöneticilerinin liderlik anlayışı ve koordinasyon kültürü kapsamında yıl içerisinde aldıkları eğitim sayısı	
PG3.1.3	İç Kontrol Eylem Planı izleme ve değerlendirme toplantı sayısı	
PG3.1.4	Kalite belgeli idari birim sayısı (kümülatif)	
PG3.1.5	Yıl içerisinde yeni eklenen veya iyileştirilen süreç sayısı (kümülatif)	
Hedef 3.2	Kaliteye derinlik kazandırılacaktır.	
PG3.2.1	Kurum iç değerlendirme raporu puanı (KIDR puanı)	
PG3.2.2	Alınan geri bildirimler sonucunda gerçekleştirilen iyileştirme sayısı (kümülatif)	5
PG3.2.3	Rektörlük Kalite Komisyonu tarafından saha ziyareti yapılan birim sayısı	
PG3.2.4	Rektörlük Kalite Komisyonu tarafından kalitenin içselleştirilmesine yönelik düzenlenen etkinlik sayısı	
PG3.2.5	Kurum memnuniyet düzeyi (öğrenci+idari+akademik)	
Hedef 3.3	Mekânsal ihtiyaçlar karşılanacak, alt ve üstyapı geliştirilecektir	
PG3.3.1	Onarım ve altyapı işleri sayısı (kümülatif)	
PG3.3.2	Engelsiz üniversite, engelsiz bayrak, engelsiz program nişanı, engelli dostu, sıfır atık, yeşil kampüs ve çevrecilik ödülü	
PG3.3.3	Yenilenebilir enerji üretiminin yıllık toplam enerji kullanımına oranı(%)	
PG3.3.4	Üniversite içi değerlendirilen atık miktarı (ton)	
PG3.3.5	Üniversite tarafından sağlanan araştırma altyapısı (BAP) destek sayısı	

Hedef 3.4	Kurum aidiyet duygusu artırılabak ve kurum kültürü geliştirilecektir.	
PG3.4.1	Çalışanların üniversite içerisindeki karar ve inisiyatif alma sürecindeki memnuniyet düzeyi (%)	
PG3.4.2	Çalışanların yetkinliklerinin geliştirilmesi ve farkındalık düzeylerinin artırılmasına (sıfır atık, bilgi yönetimi, kişisel verilerin korunması, insan hakları, eğitim, hukuk, iş sağlığı ve güvenlik, emiyson hacmi, iklim değişikliği, çevre, toplumsal cinsiyet eşitliği tasarruf vb.) yönelik düzenlenen eğitim sayısı	
PG3.4.3	Çalışanların birim yöneticilerine ve üst yönetime ulaşmada açık iletişim kanallarının varlığından duyduğu memnuniyet düzeyi	
PG3.4.4	Çalışanların kuruma ait verilere zamanında ulaşabilme ve bilgilerin kurum içerisinde iletilme düzeyinden duydukları memnuniyet düzeyi	
PG3.4.5	Çalışanlara yönelik düzenlenen sosyal, kültürel ve sportif etkinlik sayısı	15
Hedef 3.5	Finansal kaynaklar artırılabak ve üniversitenin hedefleri doğrultusunda yönetilecektir.	
PG3.5.1	Kurum dışından sağlanan ulusal ve uluslararası yıllık proje fon miktarı (milyon TL)	
PG3.5.2	Döner sermaye gelir miktarı (milyon TL)	
PG3.5.3	Alınan bağış miktarı (milyon TL)	
PG3.5.4	Yıl içerisindeki öz gelir miktarı (milyon TL)	
PG3.5.5	Ticarileşen ürün (fikri, sinai, mülkiyet hakları) sayısı	
Amaç 4	Yerel, Bölgesel, Ulusal ve Uluslararası Kalkınmaya Katkıda Bulunmak ve KTÜ Algısını Güçlendirmek	
Hedef 4.1	Bilgiyi topluma yayarak toplumun gelişimine katkı sağlanacaktır.	
PG4.1.1	Birimler veya öğrenciler tarafından yürütülen sosyal sorumluluk proje sayısı	
PG4.1.2	Üniversite birimlerince (SEM, UZEM, Yabancı Diller YO vb.) düzenlenen sertifikasyon eğitimlerine kurum dışından katılan kişi sayısı	
PG4.1.3	Bilginin topluma yayılması amacıyla düzenlenen/icra edilen faaliyet (sempozyum, çalıştay, sergi, konferans, tv-radyo programı, konferans, seminer, gazete röportajı, halka açık bilgilendirme vb.) sayısı	50
PG4.1.4	Bilimsel ve teknolojik gelişmeler kapsamında toplumun bilgilendirilmesini ve farkındalık düzeyinin artırılmasını sağlamak amacıyla dergi, gazete, bülten ve benzeri yayın çıkaran birim sayısı	-
Hedef 4.2	Dış paydaşlarla iş birliği geliştirilecektir.	
PG4.2.1	Kamu kurumları, STK veya yerel yönetimler ile protokol kapsamında yürütülen faaliyet sayısı	
PG4.2.2	Dış paydaş geri bildirimleri sonucunda uygulanan iyileştirme sayısı	
PG4.2.3	Dış paydaşların karar mekanizmalarına katılan personel sayısı	
PG4.2.4	Döner sermaye kapsamında karşılanan dış paydaş talep (danışmanlık, analiz, test, etüt, eğitim, tesis kullanımı vb) sayısı	
PG4.2.5	Dış paydaşların kurumsal iletişimden/iş birliğinden memnuniyet düzeyi	
Hedef 4.3	Sağlık hizmeti sunumunun kalitesi ve çeşitliliği ulusal ve uluslararası ihtiyaçlara göre güçlendirilecektir.	

PG4.3.1	Acil hasta memnuniyet oranı %	
PG4.3.2	Ayaktan hasta memnuniyet oranı %	
PG4.3.3	Yatan hasta memnuniyet oranı	
PG4.3.4	Uluslararası hasta sayısı	
PG4.3.5	Diş Hastanesinde sunulan hizmetlerden memnuniyet düzeyi (%)	
Hedef 4.4	Sürdürülebilir kalkınma hedefleri kapsamında yapılan çalışmalar yaygınlaştırılacaktır.	
PG4.4.1	Sürdürülebilirlik kalkınma hedeflerine yönelik yıl içerisinde açılan yeni ders sayısı	-
PG4.4.2	Sürdürülebilir kalkınma hedeflerine yönelik yıl içerisinde düzenlenen lisansüstü tez sayısı (kümülatif)	
PG4.4.3	Sürdürülebilir kalkınma hedeflerine yönelik yıl içerisindeki yayın sayısı	
PG4.4.4	Sürdürülebilir kalkınma hedeflerine yönelik yıl içerisinde başlayan proje sayısı	
PG4.4.5	Sürdürülebilir kalkınma hedeflerine yönelik yıl içerisinde düzenlenen etkinlik sayısı	22
Hedef 4.5	Mezun ilişkileri yönetimi güçlendirilecek, işe yerleşme, kariyer gelişimleri, işveren/mezun memnuniyet oranları izlenerek iyileştirilecektir.	
PG4.5.1	Mezun bilgi sistemindeki mezunların oranı	
PG4.5.2	Mezunlarla birlikte yapılan etkinlik sayısı	6
PG4.5.3	İş dünyasının mezunların yeterlilikleri ile ilgili memnuniyet oranı	
PG4.5.4	Mezunların niteliklerine uygun işlerde çalışma oranı	
PG4.5.5	Mezunların KTÜ'nün kendilerine yönelik iletişim ve iş birliğinden duydukları memnuniyet düzeyi	
A5-	EK GÖSTERGE	
A5.2.	Ek Gösterge	
A5.2.12	Birimiz akademik/İdari personelinin katıldığı mesleki veya kişisel gelişim eğitimleri (Memur Akademisi Hariç)	11
A5.2.13	Akademisyen/Öğrenci Ödülü	-
A5.2.14	Öğrencilerin mesleki ve kişisel gelişimine yönelik düzenlenen etkinlik sayısı	30

III- FAALİYETLERE İLİŞKİN BİLGİ VE DEĞERLENDİRMELER

A-Mali Bilgiler

1-Bütçe Uygulama Sonuçları

1.1 Bütçe Giderleri

1.1.1 Program ve Alt Program Düzeyinde 2024 Bütçe Giderleri

*E-bütçe sisteminden 1.kod düzeyinde gerçekleştirmeler alınarak tablo oluşturulacak. Açıklamalar kısmına da yıl içi işlemlere ait özet açıklamalar.

Program ve Alt Program Düzeyinde Harcamalar				
Program ve Alt Faaliyet Türü	Başlangıç Ödeneği (TL)	Toplam Ödenek (TL)	Harcama (TL)	H/T.Ö Oranı %
56- ARAŞTIRMA, GELİŞTİRME VE YENİLİK				
210- ARAŞTIRMA ALTYAPILARI				
178- YÜKSEKÖĞRETİMDE BİLİMSEL ARAŞTIRMA VE GELİŞTİRME				
54- TEDAVİ EDİCİ SAĞLIK				
167- TEDAVİ HİZMETLERİ				
62- YÜKSEKÖĞRETİM				
240- ÖĞRETİM ELEMANLARINA SAĞLANAN BURS VE DESTEKLER				
239- ÖN LİSANS EĞİTİMİ, LİSANS EĞİTİMİ VE LİSANSÜSTÜ EĞİTİM				
241- YÜKSEKÖĞRETİMDE ÖĞRENCİ YAŞAMI				
98- YÖNETİM VE DESTEK PROGRAMI				
901- TEFTİŞ, DENETİM VE DANIŞMANLIK HİZMETLERİ				
900- ÜST YÖNETİM, İDARI VE MALİ HİZMETLER				
PROGRAMLAR TOPLAMI				

* Program Bütçe sistemi-Program Bütçe Uygulama-Gider/Gelir Durum Listesi menüsünden hem program/alt program hem de ekonomik kod düzeyinde alınabilir.

*% Oranı (Toplam Harcama/Toplam ödenek) X 100 olarak hesaplanacaktır.

1.1.2 Ekonomik Düzeyde 2024 Bütçe Giderleri

Ekonomik Düzeyde 2024 Bütçe				
	Başlangıç Ödeneği (TL)	Toplam Ödenek (TL)	Harcama (TL)	H/T.Ö Oranı %
BÜTÇE GİDERLERİ TOPLAMI				
PERSONEL GİDERLERİ				
SGK DEVLET PRİMİ GİDERLERİ				
MAL VE HİZMET ALIM GİDERLERİ				
CARİ TRANSFERLER				
SERMAYE GİDERLERİ				

* Program Bütçe sistemi-Program Bütçe Uygulama-Gider/Gelir Durum Listesi menüsünden hem program/alt program hem de ekonomik kod düzeyinde alınabilir.

* % Oranı (Toplam Harcama/Toplam ödenek) X 100 olarak hesaplanacaktır.

1.2. Bütçe Giderlerine İlişkin Açıklamalar

Mali tablolar için başlangıç ödenekler ve harcamalar I. Öğretim ve II. Öğretim baz alınarak hazırlanmıştır. Birimize 2024 yılında tahsis edilen TL'ninTLlirası harcanmıştır.

Kurumumuzun amaçlarına, belirlenmiş politikalara ve mevzuata uygun olarak faaliyetlerin etkili, ekonomik ve verimli bir şekilde yürütülmesini, varlık ve kaynakların korunmasını, muhasebe kayıtlarının doğru ve tam olarak tutulmasını, malî bilgi ve yönetim bilgisinin zamanında ve güvenilir olarak üretilmesini sağlamak üzere oluşturulan organizasyon, yöntem, süreç ile iç denetimi kapsayan malî ve diğer kontroller yapılmıştır.

a)Personel Giderleri :

Personel giderleri için başlangıçta ayrılan TL miktarlıködeneyeTL eklenerek toplamliralık bir ödenek tahsis edilmiştir. Bu ödeneğin, TL'si Fakülte/MYO personelinin maaş, ek ders, jüri ücretleri, sosyal haklar vb. giderler için yapılan ödemelerde kullanılmıştır.

b)Sosyal Güvenlik Kurumlarına Devlet Primi Giderleri :

Birimimizin işveren sıfatıyla, çalışanları için ödenecek sigorta ve sağlık primi ödemeleri ile ilgili ekonomik gider kodundaTL bütçe başlangıç ödeneği öngörülmüş, yıl içinde Sosyal Güvenlik Kurumlarına Devlet Primi giderleri ekonomik kodundan yapılan ekleme/düşme işlemleri sonucunda oluşanTL toplam ödenektenTL harcama yapılmış,

c)Mal ve Hizmet Alımı Giderleri:

Birimimizin cari nitelikli giderlerinden olan büro ve kırtasiye malzemesi, su ve temizlik malzemeleri, yakıt, elektrik alımları, laboratuvar malzemeleri, büro ve işyeri demirbaş onarımları, rutin bakım onarım giderleri, telefon ve haberleşme giderleri, personelimize mevzuatları çerçevesinde ödenen yurtiçi ve yurtdışı geçici ve sürekli görev yolluğu giderleri ile ilgili ekonomik kodundaTL bütçe başlangıç ödeneği öngörülmüştür.

Bütçe yılı içerisinde ihtiyaç duyulan tertiplere toplamekleme işlemi yapılmış; Toplam ödenekten TL harcanmıştır.

2- Mali Denetim Sonuçları

2.1. İç Denetim

İç Denetim Birimince hazırlanıp Rektörlük Makamınca onaylanan 2023-2024 İç Denetim Planı ve 2024 yılı iç denetim programında Birimimizde denetim, danışmanlık ve izleme yapılan alan aşağıdaki gibidir.

DENETİM VE DANIŞMANLIK YAPILAN BİRİM	SÜREÇ	GÖREVLİ İÇ DENETÇİ
..... Fakültesi/MYO/Başkanlığı	Hangi süreçler hakkında denetim yapıldığı bilgisi özetlenecek.	
.....		
.....		

*2024 yılında denetim programı kapsamında denetlenen veya önceki yıl denetim izlemesi olan birimlerce doldurulacaktır.

2.2. Dış Denetim

Sayıştay Başkanlığı tarafından Üniversitemizde gerçekleştirilen denetimleri sonucunda hazırlanan denetim raporları ile bulgu/sorgu/İlamlarda biriminiz adına yapılan; bulgu cevabı, sorguya karşılık savunma cevabı vb. bilgiler özet olarak yazılacaktır.

B- Performans Bilgileri

1- Bilimsel Faaliyet, Bilimsel Yayın ve Fikri Sinai Mülkiyet Hakları Bilgileri

1.1. Faaliyet Bilgileri

Kurum ve Diğer Kuruluşlar/ Üniversiteler Tarafından Düzenlenen Ulusal ve Uluslararası Bilimsel Toplantı Sayısı/Katılan sayısı								
	Biriminiz tarafından düzenlenen				Diğer Üniversiteler ve diğer kuruluşlar tarafından düzenlenen			
	Ulusal		Uluslararası		Ulusal		Uluslararası	
	Faaliyet/Etkinliğin Adı	Etkinliğe katılan yabancı akademisyen/araştırmacı sayısı	Faaliyet/Etkinliğin Adı	Etkinliğe katılan yabancı akademisyen/araştırmacı sayısı	Faaliyet/Etkinliğin Adı	Katılan Öğretim Elemanı Sayısı	Faaliyet/Etkinliğin Adı	Katılan Öğretim Elemanı Sayısı
Kongre							IRF World Congress 2024, İstanbul, Türkiye, 15 - 18 Ekim 2024	4
							5th International Urban Landscape and Art Congress, Paris, France, 25 - 27 Ekim 2024	4
							5. Uluslararası Kent Peyzajı ve Sanat Kongresi, 25-27 Ekim 2024, Paris, Fransa	1
							10th International Black Sea Coastline Countries Scientific Research Conference, 7 - 9 April, 2024, Samsun	1
Sempozyum					XXIII. TUJK Sempozyumu 06-09 Kasım 2024, Çanakkale Onsekiz Mart Üniversitesi	3		
					IX. Uzaktan Algılama ve Coğrafi Bilgi Sistemleri Sempozyumu (UZAL-CBS 2024), 17-19 Ekim 2024,	4		

Harita Mühendisliği Bölümü 2024 Birim Faaliyet Raporu

					Aksaray Üniversitesi			
Konferans	Geleceği İnşaa Et: İlham Veren Deneyimler				Deprem Yönetmeliğine göre İnşaat Yapım İlkeleri	1	COST CA20108 - FAIRNESS Workshop- Exploitation of Mapping, Modelling, and Micrometeorological Data Based Applications, Barcelona, Spain, 5 - 6 September, 2024.	1
	3B Şehir Modelleri Üretimi ve 3B Kadastro altlıklarının oluşturulması				Gençlik Politika Belgesi Vizyon Çalıştayı, Afet Yönetimi ve dayanıklılık, çevre ve iklim panel moderatörü	1	CA22136 PANGEOS (Pan-European Network of Green Deal Agriculture and Forestry) Cost Action WG2+WG3(+WG4) Meeting and Workshop – Hyperspectral RTM and data assimilation techniques and digital twin models for precision, Sofia, Bulgaria	1
	Harita Mühendisliğine Uluslararası Bakış				İstanbul Üniversitesi Mühendislik Fakültesinde Eğitim vermek (Çevrimiçi)	4	Colloquium in honor of Prof. Harald Schuh, Director of Dept. 1 Geodesy at GFZ Potsdam, GFZ Potsdam, Telegrafenberg, Germany February 21–22, 2024.	1
	Akıllı Şehirler ve Kadastro				YÖKAK MEF Üniversitesi Kurumsal Akreditasyon Değerlendirmesi	1	GeoAdvances 2024 – 8th International Conference on Geoinformation Advances, Istanbul, Türkiye, 11-12 January 2024	5
	3B Sayısal Yapı Modeli Üretimi				YÖKAK YTÜ Ara Değerlendirmesi	1	GGOS Topical Meeting on the Atmosphere, Potsdam, Germany, October 7- 9, 2024	1
Eğitim Semineri	KTÜ Trabzon Meslek Yüksek Okulu Ziyareti ve Bölüm Tanıtımı				Güncel Mevzuatlar Doğrultusunda 18. Madde İmar	1	GGOS-Global Geodetic Observing System GGOS Resmi youTube kanalında yayınlanmak üzere "GGOS	1

Harita Mühendisliği Bölümü 2024 Birim Faaliyet Raporu

					Uygulaması Eğitimi (HKMO Artvin)		ve Jeodeziyi Keşfedin (TR)" başlıklı Türkçe sunum videosunun hazırlanması	
	Roda Liman Depolama ve Lojistik İşletmeleri A.Ş. (Bilimsel Müteala)				Temel Yaşam Desteği Eğitimi	1	Royal School of Military Survey, İngiltere Savunma Bakanlığı'nda Eğitim vermek	1
	Avukat Abdullah Şimşek (Bilimsel Müteala)				Program Akreditasyonu Semineri (Zonguldak Bülent Ecevit Üniversitesi)	1	COST Aksiyonu CA20108 FAIR Network of Micrometeorological Measurements (FAIRNESS) Uygulamalı Yaz Okulu Etkinliği	1
	Nemport Liman İşletmeleri Hakan TURUNÇ (Bilimsel Müteala)				Afet ve Acil Durumlar İçin Belirlenmiş Toplanma Alanlarının Değerlendirilmesi Toplantısına Uzman Görüşü	1		
	Altınordu Belediye Başkanlığı İmar ve Şehircilik (Bilimsel Müteala)				TEKNOFEST Akdeniz Yarışması 68 Projenin değerlendirilmesi	1		
	Eğitim-Sağlık-Mühendislik ve Temel Bilimler Alanlarında Psikolojik Dayanıklılık Destekli Proje Hazırlama ve Yürütme Eğitimi							
	Temel Yaşar Çoruh İlköğretim Okulu Bölüm Ziyareti ve Bölüm Tanıtımı							
	Mühendislikte Literatür Tarama Teknikleri ve Pratik Araştırma İpuçları							

Mühendislik Temel Alanında Proje Yazma Eğitimi								
Tezsiz Yüksek Lisans Öğrencilerine Yönelik Araştırma Projesi Yazma Eğitimi								
Hasan Özalban (TKGM), Serkan Coşkun (Tapu Kadastro Trabzon Bölge Müdürü), Eyüp Özkan (Tapu Kadastro Trabzon Bölge Şube Müdürü) Seminer								
TÜBİTAK 2209 Projesi Yazma Eğitimi (TTM)								
TÜBİTAK 2209 projesi bilgilendirme eğitimi (TTM)								
Kütüphane Uzmanı Öğr. Gör. Beyhan Karpuz tarafından Yaşam Boyu Öğrenme Kapsamında Yayın Tarama Teknikleri Eğitimi								
Kütüphane Uzmanı Öğr. Gör. Beyhan Karpuz tarafından Bilgiye Erişim Eğitimi								
CV Hazırlama Eğitimi (İş Kulübü Lideri İş ve Meslek Danışmanı Emel ŞAHİNLER ve İş Kulübü Lideri İş ve Meslek Danışmanı Barış KANDİL tarafından ilk gün "Kariyer Hedefi, İş Arama Kanalları, Etkili CV Hazırlama")								

	Mülakat Teknikleri Eğitimi (İş Kulübü Lideri İş ve Meslek Danışmanı Emel ŞAHİNLER ve İş Kulübü Lideri İş ve Meslek Danışmanı Barış KANDİL tarafından "Beden Dili, İmaj Yönetimi, Simülasyon Destekli Mülakat Teknikleri")							
	CV Hazırlama Teknikleri Eğitimi (İŞKUR İş Kulübü Lideri İş ve Meslek Danışmanı Emel Şahinler)							
	Mülakat Teknikleri ve Simülasyon							
	Mühendislikte Literatür Tarama Teknikleri ve Pratik Araştırma İpuçları							
	Bilimsel Eğitim Etkinliklerini Destekleme Programı, "Yenilikçi Zihinler İçin Girişimcilik Yolculuğu: Girişimci Tanımından Yatırım Sunumuna"							
Açık Oturum								
Söyleşi	Harita Mühendisliği Uygulamalarının Meteorolojik Tahminlere Katkı Potansiyeli (KTÜ-Radyo)							
Toplam	28	-	-	-	12	20	12	22

1.2 Bilimsel Yayınlar ve Fikri Sinai Mülkiyet Haklarına İlişkin Bilgiler

Üniversitemizin Araştırma Politikası ve 2024-2028 Stratejik planında yer alan “Araştırma Odaklı Üniversite Olma Niteliğini Güçlendirerek Toplumun ve Ekonominin İhtiyaçlarına Duyarlı Araştırmalar Gerçekleştirmek” amacı altında yer alan “Kurumsal araştırma kapasitesi geliştirilecektir” hedefi doğrultusunda birimiz akademisyenlerine ait yıllar itibarı ile yayın bilgileri aşağıda sunulmuştur.

	2022	2023	2024
SCI, SSCI, AHCI indexlerinde yer alan KTU adresli yayınların	25	16	24
Öğretim Elemanı Başına Yayın Sayısı	1.2	0.5	1.1

*Tabloda istenen bilgiler AVESİS'ten alınabilir.

Üniversitemizin Araştırma Politikası ve 2024-2028 Stratejik planında yer alan “Araştırma Odaklı Üniversite Olma Niteliğini Güçlendirerek Toplumun ve Ekonominin İhtiyaçlarına Duyarlı Araştırmalar Gerçekleştirmek” amacı altında yer alan “Kurumsal araştırma kapasitesi geliştirilecektir” hedefi doğrultusunda birimiz akademisyenlerinin buluşçu ve başvuru/ ortak olarak bulunduğu Fikri Sinai Mülkiyet Haklarına ilişkin bilgiler aşağıda sunulmuştur.

BELGE TÜRÜ	2024 Yılı İçerisinde Tescillenen Sayı (Başvuru tarihi önceki yıllarda olup tescili 2024 yılında olanlar da dahil)		BAŞVURU TÜRÜ	Sadece 2024 Yılında Yapılan Başvurular	
	ULUSAL	-		ULUSAL	-
PATENT BELGE SAYISI	ULUSAL	-	PATENT BAŞVURUSU	ULUSAL	-
	ULUSLARARASI	-		ULUSLARARASI	-
FAYDALI MODEL	ULUSAL	-	FAYDALI MODEL BAŞVURUSU	ULUSAL	-
	ULUSLARARASI	-		ULUSLARARASI	-
TASARIM	ULUSAL	-	TASARIM BAŞVURUSU	ULUSAL	-
	ULUSLARARASI	-		ULUSLARARASI	-

*Tabloda istenen bilgiler Teknoloji Transferi Uygulama Araştırma Merkezinden Biriminiz itibarı ile alınabilir.

1.3 Ödüller

*		Ödül Adı ve Derecesi		Ödülü Veren Kurum/Kuruluş
AKADEMİK PERSONELİN ALDIĞI ÖDÜL SAYISI (Öğretim elemanının, kadrosunun bulunduğu kurum tarafından verilenler hariç.)	ULUSAL	1-		
		2-		
	ULUSLARARASI	1-		
		2-		
**		Ödül Adı ve Derecesi		Ödülü Veren Kurum/Kuruluş
KURUM DIŞI ÖDÜLENDİRİLEN ÖĞRENCİ SAYISI	ULUSAL	1-		
		2-		
	ULUSLARARASI	1-		
		2-		

* Bu gösterge Stratejik plan sisteminde A6.01.05 kodu ile bulunmaktadır.

**Bu gösterge Stratejik plan sisteminde A1.04.1 kodu ile bulunmaktadır

* Rapor da yer alan bilgiler ile Stratejik Plan Sistemine girilen veriler aynı olması.

* Alınan ödüllere ilişkin görseller varsa onlar da raporda sunulabilir.

IV- KURUMSAL KABİLİYET ve KAPASİTENİN DEĞERLENDİRİLMESİ

Üstünlükler

- Üniversite çatısı altında kurulmuş ilk Harita Mühendisliği Bölümü olarak alanında köklü bir marka olması
- Bölümün bağımsız bir binasının olması
- İyi yetişmiş bir akademik kadroya sahip olması
- Bölüm personelinin Kurum aidiyet duygusunun yüksek olması
- Bölüm İdari, akademik personel ile öğrenci iletişiminin ve motivasyonunun iyi olması
- Mezunların çalışma alanlarının fazlalığı
- Mezunlarla iletişimlerin iyi olması ve mezunların Bölüme maddi ve manevi destek olmaları
- Bölümün 2010 yılından itibaren MÜDEK akreditasyonuna sahip olması
- Bölümce yürütülen ulusal düzeydeki proje sayılarının ve uluslararası proje katılımlarının iyi düzeyde bulunması ve Bölüm öğretim üye ve elemanlarının bölümce daha çok proje yürütülmesi bağlamında istekli olmaları
- Ölçme laboratuvarının nispeten iyi bir donanım altyapısına sahip olması

Zayıflıklar

- Bütün Anabilim Dallarında bazında araştırma görevlisi sayısının yetersizliği
- Bazı Anabilim Dallarında öğretim üyesi sayısının yetersizliği
- Düşük yüzdelerle dilime giren öğrenciler tarafından tercih edilmesi
- Bölümün, ÖSYM tercih klavuzundaki YKS başarı sırası ve En Küçük Puan sütunlarının boş gösterilmesinin olumsuz etkisiyle yeni bölüm sanılarak tercih edilmesinde azalma olması
- Öğretim elemanı ve öğrencilerin yabancı dil eksikliği
- Zorunlu İngilizce hazırlık sınıfı ve %30 İngilizce programının kaldırılmış olmasının özellikle ERASMUS gibi öğrenci değişim programları vasıtasıyla bölüme yurtdışından gelen öğrenciler bakımından olumsuz etkisi olması
- Eğitim ve araştırma amaçlı kullanılan bazı laboratuvarların teknolojik donanımlarının eksikliği (yersel lazer tarayıcı, drone LiDAR sistemleri, vd.)
- Dijital altyapılara yenilerinin eklenmesinde yeterince hızlı olunmaması
- Birim Faaliyet Raporu gibi bazı raporların, mevcut veri girişlerinden (örn. stratejik plan veri girişlerinden) otomatik olarak üretilmesini sağlayan yazılımların üretilmesi

Fırsatlar

- COST projelerine dahil olunma süreci ile yeni iş birlikleri ve proje kanallarının artırılacak olma olasılığı
- Kurumsal Veri Altyapılarına olan ihtiyacın her geçen gün artıyor olması, Bölümün yerel yönetimler ve ülke genelinde yürütülecek ilgili projelere katkı koyma olasılıklarını artırması
- Bölümün kapsamı alanında bulunan alanlarda, kamu kurumlarının ve yerel yönetimlerin ve olası diğer kesimlerin proje ihtiyaçlarının artması ve önümüzdeki yıllarda da artacak olması.
- Yeni düzenlemeler ile öğrenci projeleri (TÜBİTAK 2209) başvurularının artması
- Yeni düzenlemeler ile öğrencilerin çok disiplinli takım çalışması becerisinin kazandırılması

Tehditler

- Bütün Anabilim Dallarında bazında araştırma görevlisi sayısının, bazı anabilim dallarında öğretim üyesi sayısının yetersizliği
- Öğrenci kontenjanının dolmaması

V- ÖNERİ VE TEDBİRLER

(Bu başlık altında, faaliyet yılı sonuçlarından, genel ekonomik koşullar ve beklentilerden hareketle, birimin yapmayı planladığı değişiklik önerilerine, karşılaşılabileceği risklere ve bunlara karşı alınması gereken tedbirlere ilişkin genel değerlendirmelere yer verilir.)-----

İÇ KONTROL GÜVENCE BEYANI

Harcama yetkilisi olarak yetkim dâhilinde; Bu raporda yer alan bilgilerin güvenilir, tam ve doğru olduğunu beyan ederim.

Bu raporda açıklanan faaliyetler için idare bütçesinden harcama birimimize tahsis edilmiş kaynakların etkili, ekonomik ve verimli bir şekilde kullanıldığını, görev ve yetki alanım çerçevesinde iç kontrol sisteminin idari ve mali kararlar ile bunlara ilişkin işlemlerin yasallık ve düzenliliği hususunda yeterli güvenceyi sağladığını ve harcama birimizde süreç kontrolünün etkin olarak uygulandığını bildiririm.

Bu güvence, harcama yetkilisi olarak sahip olduğum bilgi ve değerlendirmeler, iç kontroller, iç denetçi raporları ile Sayıştay raporları gibi bilgim dâhilindeki hususlara dayanmaktadır.

Burada raporlanmayan, idarenin menfaatlerine zarar veren herhangi bir husus hakkında bilgim olmadığını beyan ederim. (Trabzon-../01/2025)


İsmail ÇOM
Daire Başkanı

İmza
Ad-Soyad
Unvan

*Güvence beyanı, harcama yetkilisi tarafından ıslak imza ile imzalanıp, taranıp, rapora eklenecek. (youtube'den ıslak imzanın fotoğraf olarak nasıl eklendiğine bakabilirsiniz. Aşağıda örnek imza gösterilmiştir.)

*“Yıl içinde harcama yetkilisi değişmişse
"benden önceki harcama yetkilisi/yetkililerinden almış olduğum bilgiler”
ibaresi de eklenir.

HARİTA MÜHENDİSLİĞİ BÖLÜMÜ 2024 YILI FAALİYET TABLOSU						
			ADET			
PERSONEL	Öğretim Üyesi	Profesör	10			
		Doçent	6			
		Dr. Öğr. Üyesi	6			
		Toplam	22			
	Yabancı Uyruklu Öğretim Elemanı		0			
	Öğretim Görevlisi		1			
	Araştırma Görevlisi		FBE:	MF 50/d:1	MF 33a:7	
	Toplam Öğretim Elemanı		31			
	Öğr. Üye. Baş. Düş. Arş. Gör. Sayısı		0.36			
	Öğr. Üye. Baş. Düş. SCI-E Yayın Sayısı		1.1			
	İdari ve Teknik Personel Sayısı		7			
MAKALE	Uluslararası	SCI-E, SSCI, AHCI	Q1	Q2	Q3	Q4
			6	7	9	2
	Ulusal	ULAKBİM TR Dizin	13			
		Diğer	-			
	Üni-Sanayi-Kamu İşbirliği	Ulusal	-			
		Uluslararası	-			
ATIF SAYISI (SCI-E)			681			
BİLDİRİ	Uluslararası		15			
	Ulusal		9			
PROJE (Sadece yürütücülük dikkate alınacaktır.)			Başlayan	Devam Eden	Tamamlanan	
Uluslararası Proje	İkili/Çoklu İşbirliği Projeleri		-	-	-	
	AB Projeleri		-	-	-	
	Diğer Projeler		-	-	-	
Ulusal Proje	TÜBİTAK	Temel Araştırma (1001, 1003, 1004, 1007, 3501 vb.)	1	1	-	
		Hızlı destek ve teknolojik (1000, 1002, 1005, 3001 vb.)	-	-	-	
		Sanayi işbirliği projeleri (1501, 1512, 1505, 1507, 1602, 1011, 2244 vb.)	-	-	-	
		Ulusal ve Uluslararası Dolaşım Projeleri (2218, 2219, 2221 vb.)	-	3	1	
		2209 Proje Danışmanlığı	5	4	10	
		2237 A Proje Etkinliği	-	-	2	
		2237 B Proje Etkinliği	-	-	1	
	KTÜ-BAP	-	1	2		
Diğer Projeler (KOSGEB, TUSAŞ, Kalkınma Ajansları, Kontratlı AR-GE vb)		-	-	2		
HAKEMLİK	Dergi Hakemliği	Uluslararası (SCI-E, SSCI, AHCI)	40			

		Ulusal (ULAKBİM TR Dizin)	39
	Proje Hakemliği	Uluslararası	55
		Ulusal	84
KİTAP			Kitap
Uluslararası			-
Ulusal			-
PATENT³	Uluslararası		-
	Ulusal		-
FAYDALI MODEL	Uluslararası		-
	Ulusal		-
ÖDÜL	Uluslararası		-
	Ulusal		-
ÖĞRENCİ	Lisans Öğrenci Sayısı	Türk Uyruklu Öğrenci	193
		Yabancı Uyruklu	18
		Toplam	211
	Lisansüstü Öğrenci Sayısı	Yüksek Lisans	164
		Doktora	45
		YÖK 100/2000 Dok. Bursiyeri	-
		TÜBİTAK 2244 Dok. Bursiyeri	-
		Toplam	209
	Öğretim Üyesi Başına Düşen Lisans Öğrenci Sayısı		9.6
	Öğretim Üyesi Başına Düşen Lisansüstü Öğrenci Sayısı		9.5
Firma veya Diğer Kurum Danışmanlığı			
TEKNOKENT FİRMA SAHİBİ (S) / DANIŞMANI (D)			S:2 D:1
Öğretim Elemanları		H-indeks (WOS)	Akademik Teşvik Puanı
1-Prof. Dr. Ertan GÖKALP		6	-
2-Prof. Dr. Mualla YALÇINKAYA		6	-
3-Prof. Dr. Çetin CÖMERT		5	32.94
4-Prof. Dr. Bayram UZUN		8	42.60
5-Prof. Dr. Fevzi KARSLI		13	69.35
6-Prof. Dr. Volkan YILDIRIM		8	39.15
7-Prof. Dr. H. Ebru ÇOLAK		8	58.75
8-Prof. Dr. Yakup Emre ÇORUHLU		10	47.82
9-Prof. Dr. Faruk YILDIRIM		5	-
10-Prof. Dr. Emine TANIR KAYIKÇI		6	41.47
11-Doç. Dr. Eminnur TOPSAKAL AYHAN		3	-
12-Doç. Dr. Okan YILDIZ		8	-
13-Doç. Dr. Nazan YILMAZ		4	-
14-Doç. Dr. Volkan YILMAZ		12	40.80

15-Doç. Dr. Esra TUNÇ GÖRMÜŞ	7	32.67
16-Doç. Dr. Mustafa DİHKAN	10	46.55
17-Dr. Öğr. Üyesi Gülten KARA	2	-
18-Dr. Öğr. Üyesi Leyla ÇAKIR	5	-
19-Dr. Öğr. Üyesi Deniztan ULUTAŞ KARAKOL	2	-
20-Dr. Öğr. Üyesi Hayrettin ACAR	5	-
21-Dr. Öğr. Üyesi Çiğdem ŞERİFOĞLU YILMAZ	9	33.00
22-Dr. Öğr. Üyesi Fatih KADI	2	33.45
23-Arş. Gör. Dr. Cemre YILMAZ	1	-
24-Arş. Gör. Dr. Fatih TERZİ	2	-
25-Öğr. Gör. Bilal KINAY	-	-
26-Arş. Gör. Merve OCAK	-	-
27-Arş. Gör. Alper Tunga AKIN	2	39.18
28-Arş. Gör. Bura Adem ATASOY	1	-
29-Arş. Gör. Süheyla PİLTAN ALTAŞ	-	-
30-Arş. Gör. Alanur YAVUZ	-	-
31-Arş. Gör. Murat BEKTAŞOĞLU	-	-