

KARADENİZ TEKNİK ÜNİVERSİTESİ
MÜHENDİSLİK FAKÜLTESİ
Harita Mühendisliği Bölümü
2022 Birim Faaliyet Raporu



İÇİNDEKİLER

ÜST YÖNETİCİ SUNUŞU.....	3
I- GENEL BİLGİLER.....	4
A- Misyon ve Vizyon.....	4
B- Yetki, Görev ve Sorumluluklar.....	4
C- Birime İlişkin Bilgiler.....	4
1- Fiziksel Yapı.....	5
1.1 Birimin Taşınmazlarının Dağılımı.....	5
1.2 Birimin Kapalı Alanlarının Dağılımı.....	6
1.3 Eğitim Alanlarının Teknolojik Donanımı.....	7
1.4 Sosyal Alanlar.....	7
1.5 Hizmet Alanları.....	8
1.6 Hastane Alanları.....	8
2- Örgüt Yapısı.....	9
3- Bilgi ve Teknolojik Kaynaklar.....	10
3.1 Kullanılan Bilişim Sistemleri.....	10
3.2 Yazılımlar ve Bilgisayarlar.....	10
3.3 Diğer Bilgi ve Teknolojik Kaynaklar.....	10
4- İnsan Kaynakları.....	11
4.1 Akademik Personel.....	11
4.2 Öğretim Elemanına Düşen Öğrenci Sayısı.....	11
4.3 Yabancı Uyruklu Akademik Personel.....	11
4.4 Diğer Üniversitelerde Görevlendirilen Akademik Personel.....	11
4.5 Başka Üniversitelerden Üniversitemizde Görevlendirilen A. Personel.....	12
4.6 Akademik Personelin Yaş İtibariyle Dağılımı.....	12
4.7 İdari Personel.....	12
4.8 İdari Personelin Eğitim Durumu.....	12
4.9 İdari Personelin Hizmet Süresi.....	12
4.10 İdari Personelin Yaş İtibarı ile Dağılımı.....	13
4.11 Personelin Cinsiyet Dağılımı.....	13
4.12 Sözleşmeli Personel ve İşçiler.....	13
4.13 Yıllar İtibarı ile Personel Sayılarının Dağılımı.....	13
5- Sunulan Hizmetler	14
5.1 Eğitim Öğretim Hizmetleri.....	14
5.2 Sağlık Hizmetleri.....	18
5.3 Araştırma Hizmetleri.....	18
5.4 Kültür Hizmetleri.....	20
5.5 Spor Hizmetleri.....	20
5.6 Öğrenci Kulüpleri Faaliyetleri.....	20
5.7 Eğitim Öğretimle İlgili Diğer İdari Faaliyetler.....	20
5.8 Talep, Şikayet ve İhbarlar.....	20
6- İç Kontrol ve Kalite Güvence Sistemi.....	21

6.1 Yönetim ve İç Kontrol Sistemi.....	21
6.2 Kalite Güvence Sistemi.....	22
II- AMAÇ ve HEDEFLER.....	24
A- İdarenin Amaç ve Hedefleri.....	24
B- 2019-2023 Stratejik Plan 2022 Yılı İzleme ve Değerlendirmesi.....	25
III- FAALİYETLERE İLİŞKİN BİLGİ VE DEĞERLENDİRMELER.....	28
A- Mali Bilgiler	28
1- Bütçe Uygulama Sonuçları.....	28
1.1 Bütçe Giderleri.....	28
1.2 Bütçe Giderlerine İlişkin Açıklamalar.....	28
2- Mali Denetim Sonuçları.....	28
2.1 İç Denetim.....	28
2.2 Dış Denetim.....	28
B- Performans Bilgileri	29
1- Bilimsel Faaliyet, Bilimsel Yayın ve Fikri Sinai Mülkiyet Hakları Bilgileri.....	29
1.1 Faaliyet Bilgileri.....	29
1.2 Bilimsel Yayınlar ve Fikri Sinai Mülkiyet Haklarına İlişkin Bilgiler.....	31
1.3 Ödüller.....	32
IV- KURUMSAL KABİLİYET ve KAPASİTENİN DEĞERLENDİRİLMESİ.....	33
A- Üstünlükler	33
B- Zayıflıklar	33
C- Fırsatlar	33
D-Tehditler.....	33
V- ÖNERİ VE TEDBİRLER	34

BİRİM YÖNETİCİSİ SUNUŞU

Bölümümüz, bilim ve teknolojide yaşanan hızlı değişimlere ayak uydurabilmek için her zaman dinamik ve yenilikçi olma bilinci içinde olmuştur. Bu bağlamda, eğitim-öğretimi çağın gereklerine göre sürekli olarak gözden geçirme ve yeniden şekillendirme; ülkemizi her alanda öncü kılacak araştırmalar yapma ve değer katan hizmet üretme ana görevlerimiz olmuştur.

Bölümümüz, misyon ve vizyonu gereği eğitim-öğretime, araştırmaya ve toplumsal katkıya önem vermektedir. Yenilikçi ve dinamik eğitim modelini sürekli hale getirmek adına fiziksel altyapıyı güçlendirmeyi; disiplin içi ve çok disiplinli eğitim-öğretimi önceliklendirmeyi; lisans ve lisansüstü eğitimleri sürekli iyileştirmeyi ve kalitesini her geçen yıl arttırmayı hedeflemektedir. Bu bağlamda, öğrencilerimizin Harita Mühendisliği mesleğinin ulusal ve uluslararası alanlardaki bilimsel ve teknolojik donanımına sahip olmaları sağlanmaktadır.

Bölümümüz, en belirgin amaçlarından biri olan, Ar-Ge ve inovasyon çalışmaları ile bilimsel ve teknolojik olarak ülkemize değer katmaktadır. Bu bağlamda, nitelikli bilimsel araştırmaların sayısını ve etkisini arttırırken bir yandan da kamu, sanayi ve sivil toplum kuruluşlarıyla işbirliği yaparak ulusal ve uluslararası alanlarda katkı sağlamaktadır. Bölümümüz araştırmacıları, çeşitli kurum/kuruluşlarının ve özel sektörün problemlerini çözmek için yaptıkları çalışmalar, birliktelikler ve diğer etkinlikler ile topluma katkı sağlamaktadır. Ayrıca yapılan araştırmalarla, ülke politikalarına katkı sağlanmakta ve ülke sorunlarına çözüm üretilmektedir.

Harita Mühendisliği bölümümüz, öğrenci merkezli eğitimi, uluslararasılaşmayı geliştirmeyi, Ar-Ge alt yapısını güçlendirerek araştırmayı geliştirmeyi, Bölüm-kamu kurum/kuruluşları-sanayi işbirliklerinin arttırmasını her zaman öncelikleyerek yol haritasını belirlemiştir.

2022 Yılı Faaliyet Raporumuzu kamuoyunun bilgisine sunar, Bölümümüzün gelişmesine ve faaliyetlerin gerçekleşmesine katkı veren akademik ve idari personelimize teşekkür ederim. Öncü bir Bölüm olma vizyonumuzun her geçen gün sağlamlaşmasını dilerim.

Saygılarımla,

Prof. Dr. Mualla YALÇINKAYA
Bölüm Başkanı

I- GENEL BİLGİLER

A- Misyon ve Vizyon

Harita Mühendisliği Bölümü olarak, 2022 yılında kalite süreçleri kapsamında "Bölüm Danışma Kurulu" güncellenmiştir. Yeni Bölüm Danışma Kurulu, tüm anabilim dallarını içerecek şekilde işverenleri, mezunları, kamu kurum/kuruluşları, sivil toplum örgütleri temsilcilerini içerecek şekilde oluşturulmuştur. Yeni Bölüm Danışma Kurulu ile toplantı yapılarak; Bölüm vizyonu, misyonu ve Program Eğitim Amaçları gözden geçirilmiş; piyasanın mezunlardan beklentileri tartışılmıştır. Danışma Kurulu ve iç paydaşların kararı ile Bölüm misyonu, vizyonu güncellenmiştir.

Misyon

Harita Mühendisliği mesleğinin ulusal ve uluslararası alanlardaki bilimsel ve teknolojik donanımına sahip, disiplinlerarası çalışma yetisi olan, iletişim becerisi gelişmiş, mesleki, etik, toplumsal sorumluluğa önem veren araştırmacılar ve mühendisler yetiştirmektir.

Vizyon

Ulusal ve uluslararası ortamlarda; nitelikli mezunları, araştırma-geliştirme çalışmaları, Ülke ve topluma kazandırdıkları ile öncü bir Bölüm olmaktır.

B- Yetki, Görev ve Sorumluluklar

Bölümün birim amiri Bölüm Başkanı olup yetki görev ve sorumlulukları 2547 nolu kanunla belirlenmektedir. Söz konusu yetki, görev ve sorumluluklar için 4.11.1981 tarihinde kabul edilen bu kanunun 21. Maddesi aşağıdaki hükümleri içermektedir:

"MADDE -21: Bir fakülte ya da yüksekokulda, aynı veya benzer nitelikte eğitim, öğretim yapan birden fazla bölüm bulunamaz.

- Bölüm, bölüm başkanı tarafından yönetilir.
- Bölüm başkanı; bölümün aylıklı profesörleri, bulunmadığı takdirde doçentleri, doçent de bulunmadığı takdirde yardımcı doçentler arasından fakültelerde dekanca, fakülteye bağlı yüksekokullarda müdürün önerisi üzerine dekanca, rektörlüğe bağlı yüksekokullarda müdürün önerisi üzerine rektörce üç yıl için atanır. Süresi biten başkan tekrar atanabilir.
- Bölüm başkanı, görevi başında bulunamayacağı süreler için öğretim üyelerinden birini vekil olarak bırakır.
- Herhangi bir nedenle altı aydan fazla ayrılmalarda, kalan süreyi tamamlamak üzere aynı yöntemle yeni bir bölüm başkanı atanır.
- Bölüm başkanı, bölümün her düzeyde eğitim, öğretim ve araştırmalarından ve bölüme ait her türlü faaliyetin düzenli ve verimli bir şekilde yürütülmesinden sorumludur."

C- Birime İlişkin Bilgiler

Karadeniz Teknik Üniversitesinde bir Jeodezi Bölümü açılması, Erdoğan ÖZBENLİ'nin 1964 yılında İnşaat Fakültesinde göreve başlamasıyla gündeme gelmiştir. 1965/66 Eğitim-öğretim yılı başında Jeodezi ve Fotogrametri Mühendisliği Bölümü, KTÜ İnşaat-Mimarlık Fakültesine bağlı olarak kurulmuş ve Erdoğan Özbenli Bölüm Başkanlığına atanmıştır.

Jeodezi ve Fotogrametri Bölümü, Kimya Bölümü binasında üniversitenin 6. eğitim-öğretim yılında 4. bölüm olarak 46 öğrencisiyle 22 Aralık 1968 Pazartesi günü eğitime başlamıştır. Böylece, Türkiye'de ilk defa bir üniversite bünyesinde yüksek mühendis yetiştirmek üzere (5 yıl süreli) jeodezi eğitimi başlatılmıştır. 1969 yılında Jeodezi Enstitüsü olmuş ve 5 yıllık eğitim vermiştir.

KTÜ'de eğitim-öğretimin süresi 1970/71 ders yılından itibaren 4 yıla indirilmiş ve bundan önceki mezunlar 5 yıl eğitim aldıktan sonra "yüksek mühendis" unvanıyla mezun olmuştur. Bu yıldan itibaren üniversiteye girenler 4 yıl okuduktan sonra yalnızca lisans eğitim-öğretimi almak suretiyle "mühendis" unvanıyla mezun olmaya başlamıştır. 1974 yılında ilk lisans mezunları verildiği zaman Jeodezi Bölüm Başkanı Prof. Dr. Erdoğan Özbenli, KTÜ'de bir ilk daha gerçekleştirmiş ve Jeodezi Bölümü'nde 1975 yılında Lisansüstü eğitim-öğretim başlamıştır.

KTÜ Mühendislik Mimarlık Fakültesi idari yapısı içinde faaliyetlerini sürdürmekte olan Jeodezi ve Fotogrametri Mühendisliği Bölümü 1970/71 öğretim yılında yapılan düzenleme ile yeni kurulan Yer Bilimleri Fakültesi'ne bağlanmıştır. 1975 yılında bağımsız haldeki şu anda faaliyet göstermiş olduğu kendi binasına taşınmıştır. Bölüm 1982'de YÖK yasası ile bugünkü Mühendislik Mimarlık Fakültesi'ne dahil edilmiştir. 2005 yılında yapılan yeni düzenleme ile fakülte adı Mühendislik Fakültesi olarak değiştirilmiştir. 2009 yılında Bölümümüzün adı Harita Mühendisliği olmuştur.

1- Fiziksel Yapı

(Birimde kullanılan olan hizmet binası, taşıt aracı, varsa iş makineleri, telefon, faks, bilgisayar, yazıcı vb. varlıklara ilişkin faaliyet dönemi bilgilerine ve fiziki kaynakların elde edilmesi ve kullanımı hususunda izlenen politikalara yer verilir. Fiziki kaynaklara ilişkin bilgiler tablolaştırılarak rapora eklenir.)

1.1 Fakültesinin /Meslek Yüksekokulunun Taşınmazlarının Dağılımı (*)

Yerleşke Adı	Mülkiyet Durumuna Göre Taşınmaz Alanı (m ²)			Toplam (m ²)
	Üniversite	Hazine	Diğer	

*Merkez yerleşke dışında olan bütün birimler, tapu kayıtları esas alınarak ve bütçe hazırlık sürecindeki bilgilerle uyumlu olarak doldurulacaktır.

1.2 Kapalı Alanların Dağılımı (*)

Birimimize ait eğitim, araştırma, idari, sosyal, sağlık ve diğer hizmet alanların dağılımı aşağıda gösterilmiştir.

HARİTA MÜHENDİSLİĞİ	İDARİ ALANLAR				EĞİTİM ALANLARI			
	AKADEMİK		İDARİ		DERSLİK		AMFİ	
	Mekan Sayısı	m ²	Mekan Sayısı	m ²	Mekan Sayısı	m ²	Mekan Sayısı	m ²
	4	656	6	160	12	727	1	278
HARİTA MÜHENDİSLİĞİ	ARAŞTIRMA ALANLARI							
	LABORATUVARLAR				KÜTÜPHANE (Okuma Salonu)			
	Eğitim Labor.		Tematik Labor.		Mekan Sayısı	m ²	Mekan Sayısı	m ²
	Mekan Sayısı	m ²	Mekan Sayısı	m ²				
	6	628	1	110	1	32		
HARİTA MÜHENDİSLİĞİ	SOSYAL ALANLAR							
	YEMEKHANE		ÖĞRENCİ KULÜPLERİ		KANTİN KAFETERYA		KONGRE-KONFERANS	
	Mekan Sayısı	m ²	Mekan Sayısı	m ²	Mekan Sayısı	m ²	Mekan sayısı	m ²
			1	20			1	278
HARİTA MÜHENDİSLİĞİ	SAĞLIK ALANLARI		DİĞER HİZMET ALANLARI				DİĞER ALANLARI	
	SAĞLIK		DEPO		ARŞİV-ATÖLYE-AMBAR		SİRKÜLASYON-TEŞİSAT -wc	
	Mekan sayısı	m ²	Mekan sayısı	m ²	Mekan Sayısı	m ²	Mekan Sayısı	m ²
			1	30	1	23	8	169

*Kapalı Alan bilgileri "MEKSİS" ten alınan bilgiler doğrultusunda girilecek. MEKSİS bilgileri Yapı İşleri Teknik Daire Başkanlığından Biriminiz için detaylı olarak alınabilir.

1.3 Eğitim Alanlarının Teknolojik Donanımı

Birimimize ait eğitim alanlarının teknolojik donanımı aşağıda gösterilmiştir.

	Derslik Sayısı (Anfi+Sınıf), Bilgisayar Laboratuvarı	Projeksiyon Cihazı Olan Derslik, Bilgisayar Laboratuvarı sayısı	Dersliklerde ve Laboratuvarlarda Projeksiyon Cihazı Oranı (Projeksiyon Cihazı Olan Derslik, Laboratuvar Sayısı /Derslik, Laboratuvar Sayısı)*100
Derslik Sayısı (Amfi+Sınıf)	13	11	$11/13*100=91$
Bilgisayar Laboratuvarı ve Ders Verilen Diğer Lab.	1	1	$1/1*100= 100$

	Derslik Sayısı (Anfi+Sınıf), Bilgisayar Laboratuvarı	Akıllı Tahta Olan Derslik, Bilgisayar Laboratuvarı Sayısı	Dersliklerdeki Akıllı Tahta Oranı (Akıllı Tahtası Olan Derslik, Laboratuvar Sayısı / Derslik, Laboratuvar Sayısı)*100
Derslik Sayısı (Amfi+Sınıf)	-	-	0
Bilgisayar Laboratuvarı ve Ders Verilen Diğer Lab.	-	-	0

1.4- Sosyal Alanlar

1.4.1 Yemekhaneler, Kantinler ve Kafeteryalar

1.4.2 Spor Tesisleri

1.4.3 Kongre ve Kültür Merkezleri/Çok Amaçlı Salonlar

Birim Adı	Kampüs Adı	Toplantı Salonu, Konferans Salonu, Eğitim Salonu		
		Salon Adı	Alan (m ²)	Kapasite (Kişi)
Harita Mühendisliği	Kanuni Yerleşkesi	Erdoğan ÖZBENLİ Amfisi	278	200

*Tüm birimler tarafından MEKSİS 'te yeralan bilgiler karşılaştırılarak bütün alanlar dolduracaktır.

1.5 - Hizmet Alanları

1.5.1 Akademik/İdari Personel Hizmet Alanları (*)

	Sayısı(Adet)	Alanı(m ²)	Kullanan Sayısı (Kişi)
Akademik Personel Çalışma Odası	41	656	28
İdari Personel Çalışma Odası	6	160	5
Toplam	47	816	33

*1.2 Kapalı alanların dağılımı ile ilgili tablodaki veriler çelişmemelidir. MEKSİS 'te yer alan bilgiler karşılaştırılarak bütün alanlar dolduracaktır. Binaların ortak kullanılması durumunda bilgileri sadece bir birim verecektir.

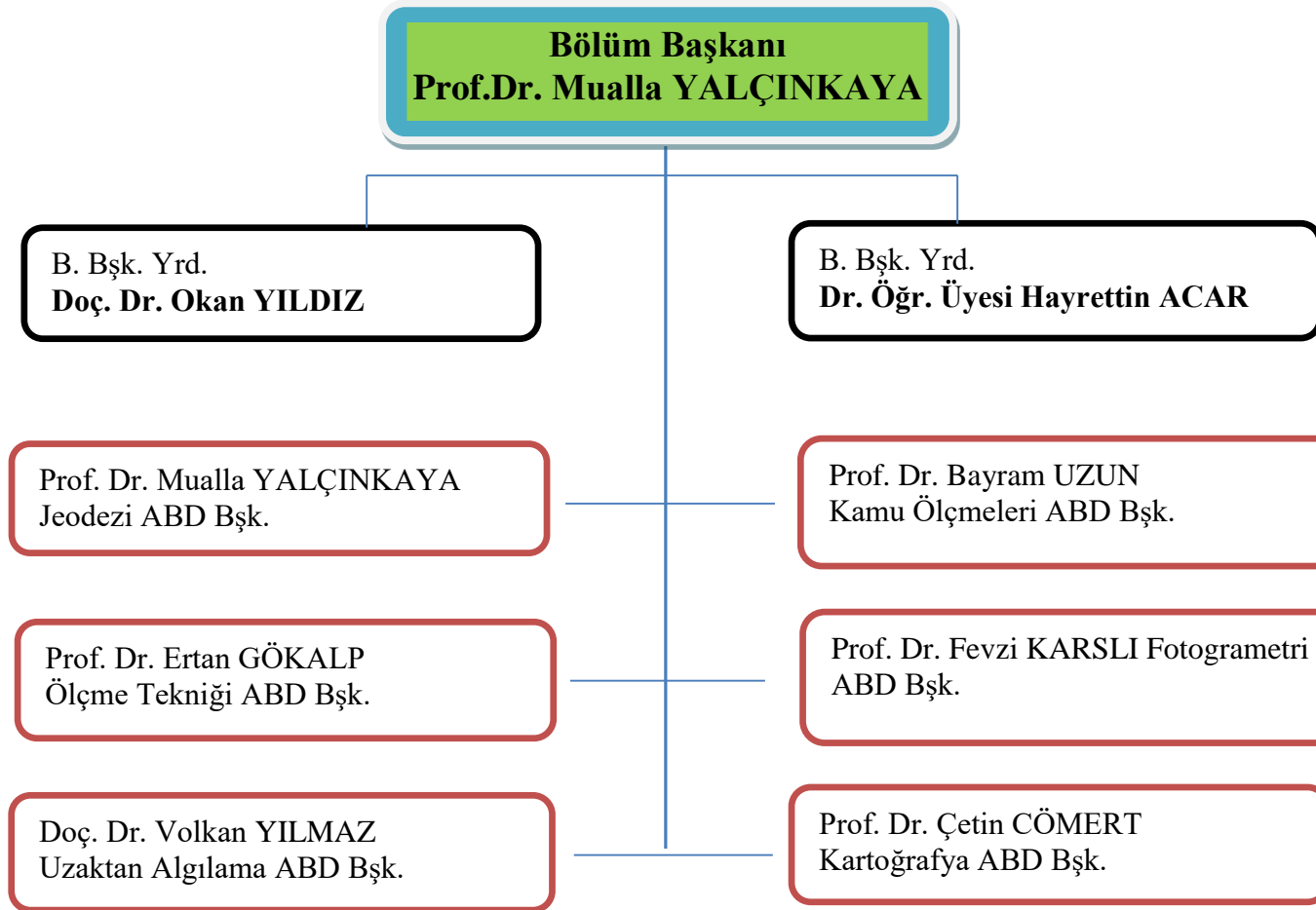
1.5.2 Kütüphane Hizmet Alanları (*)

	Sayısı (Adet)	Alanı (m ²)	Kapasite (Kişi)
Bağımsız Çalışma Salonu	1	106	30
Bağımsız Çalışma Salonu (-2)			
Toplam			

**Akademik Birimler, Stratejik Plan Sistemine yer alan "Öğrenci Serbest Çalışma Alanı" göstergesine ilişkin değerleri girilecektir.

1.6 Hastane Alanları (*)

2- Örgüt Yapısı



3 - Bilgi ve Teknolojik Kaynaklar

(Birimde bilişim sistemi, bilişim sisteminin faaliyetlere katkısı, karşılaşılan sorunlar, faaliyet raporu döneminde sistemde yapılan değişiklikler ile e-devlet uygulamalarına yer verilir. Ayrıca birimde bilişim sisteminin diğer birimlerin bilişim sistemleri ile uyumuna ve bilgi paylaşımına ilişkin bilgilere yer verilir.)

3.1 Kullanılan Bilişim Sistemleri (*)

Birimler	Bilişim Sisteminin Adı	Kullanıcı Sayı
Mali İşler	Harcama Yönetim Sistemi (HYS)	4
	Kamu Harcama ve Muhasebe Bilişim Sistemi (KBS)	4
	
Yönetim İşleri	Elektronik Belge Yönetim Sistemi (EBYS)	36
	...	
Eğitim İşleri		

*Tüm Birimler tarafından doldurulacak.

3.2 Yazılımlar ve Bilgisayarlar (*)

Cinsi	Kullanımda Olan			Depoda Bulunan	Toplam
	İdari Amaçlı (Adet)	Eğitim Amaçlı (Adet)	Araştırma Amaçlı (Adet)		
<u>Yazılım (Hazır program, lisans gibi)</u>		4	-		4
Masa Üstü Bilgisayar		74	4		
Taşınabilir (Dizüstü) Bilgisayar					

*Edinme şekline bakılmaksızın taşınır (aynıyat) kayıtlarında yer alan bilgisayar sayıları yazılacak.

3.3 Diğer Bilgi ve Teknolojik Kaynaklar

Cinsi	İdari Amaçlı (Adet)	Eğitim Amaçlı (Adet)	Araştırma Amaçlı (Adet)	Cinsi	İdari Amaçlı (Adet)	Eğitim Amaçlı (Adet)	Araştırma Amaçlı (Adet)
Akıllı Tahta				Faks			
Projeksiyon		14		Fotoğraf mak.			
Slayt makinesi				Kameralar			
Tepegöz		1		Televizyonlar			
Episkop				Tarayıcılar	2		
Barkot Okuyucu				Müzik Setleri			
Baskı makinesi		1		Mikroskoplar			
Fotokopi makinesi		1		DVD'ler			
Optik Okuyucu				Güç Kaynağı			

*Tüm birimler tarafından dolduracaktır.

4- İnsan Kaynakları(*)

4.1 Akademik Personel

	2020	2021	2022
Profesör	6	9	9
Doçent	6	3	5
Doktor Öğretim Üyesi	7	8	7
Öğretim Üyeleri Toplamı	19	20	21
Öğretim Görevlisi	1	1	1
Araştırma Görevlisi	10	9	9
Öğretim Üyesi Dışındaki Akademik Personel Toplamı	11	10	10
Genel Toplam	30	30	31

*Tüm birimler tarafından dolduracaktır. (görevlendirme ile çalışanlar mevcutsa ayrıca tablonun altına açıklama yapılabilir.)

4.2 Öğretim Elemanına Düşen Öğrenci Sayısı

	2020	2021	2022
Bir Öğretim Üyesine Düşen Öğrenci Sayısı	40	25	17
Öğretim Elemanına Düşen Öğrenci Sayısı	80	50	35

4.3 Yabancı Uyruklu Akademik Personel

Yabancı Uyruklu Öğretim Elemanları

Unvan	Geldiği Ülke	Çalıştığı Bölüm
Profesör	-	-
Doçent	-	-
Doktor Öğretim Üyesi	-	-
Öğretim Görevlisi	-	-
Toplam	-	-

*Tüm birimler tarafından dolduracaktır.

4.4 Diğer Üniversitelerde Görevlendirilen Akademik Personel

Adı ve Soyadı	Unvan	Bölümü	Görevlendirildiği Üniversite/Fakülte/Kurum	Tarihi	Kanun No
Volkan Yıldırım	Prof. Dr.	Harita M.	İstanbul Üniversitesi	19/09/2022	2547 40/d
Fevi Karlı	Prof. Dr.	Harita M.	İstanbul Üniversitesi	30/12/2022	2547 40/d
Gülten Kara	Dr. Öğr. Ü.	Harita M.	İstanbul Üniversitesi	19/09/2022	2547 40/d
Deniztan Ulutaş Karakol	Dr. Öğr. Ü.	Harita M.	İstanbul Üniversitesi	19/09/2022	2547 40/d

TOPLAM 4

*Tüm birimler tarafından dolduracaktır.

4.5 Başka Üniversitelerden Biriminizde Görevlendirilen Akademik Personel

Adı ve Soyadı	Çalıştığı Fakülte Bölüm	Geldiği Üniversite	Kanun No
-	-	-	40/a
-	-	-	40/a
TOPLAM			40/a

*Tüm birimler tarafından dolduracaktır.

4.6 Akademik Personelin Yaş İtibariyle Dağılımı

Akademik Personelin Yaş İtibariyle Dağılımı

	21-25 Yaş	26-30 Yaş	31-35 Yaş	36-40 Yaş	41-50 Yaş	51- Üzeri
Kişi Sayısı	1	4	5	3	12	6
Yüzde	3	13	16	10	38	20

*Tüm birimler tarafından kendi kadrolarında yer alan sayılara göre düzenlenecek. Personel Daire Başkanlığı tüm üniversite bilgisi verilecek.

4.7 İdari Personel

Hizmet Sınıfları	Kadrosu Biriminizde Bulunup aynı zamanda Biriminizde Çalışan Personel Sayısı	13/b-4 ile Biriminizde Görevlendirilen Personel Sayısı
Genel İdari Hizmetleri	0	0
Teknik Hizmetleri Sınıfı	5	0
Sağlık Hizmetleri Sınıfı	-	-
Yardımcı Hizmetler Sınıfı	-	-
TOPLAM	5	0

*Tüm birimler tarafından dolduracaktır.

4.8 İdari Personelin Eğitim Durumu

Kadrosu Biriminizde Bulunan İdari Personelin Eğitim Durumu

Kişi Sayısı	İlköğretim	Lise	Ön lisans	Lisans	Yüksek L..ve Doktora
	-	-	5	-	-
Yüzde	-	-	100	-	-

*Tüm birimler tarafından kendi kadrolarında yer alan sayılara göre düzenlenecek.

4.9 İdari Personelin Hizmet Süreleri

Kadrosu Biriminizde Bulunan İdari Personelin Hizmet Süresi

	1 – 3 Yıl	4 – 6 Yıl	7 – 10 Yıl	11 – 15 Yıl	16 – 20 Yıl	21 - Üzeri
--	-----------	-----------	------------	-------------	-------------	------------

Kişi Sayısı	-	-	-	-	-	5
Yüzde	-	-	-	-	-	100

*Tüm birimler tarafından kendi kadrolarında yer alan sayılara göre düzenlenecek.

4.10 İdari Personelin Yaş İtibariyle Dağılımı

Kadrosu Biriminizde Bulunan İdari Personelin Yaş İtibariyle Dağılımı

Kişi Sayısı	21-25 Yaş	26-30 Yaş	31-35 Yaş	36-40 Yaş	41-50 Yaş	51- Üzeri
	-	-	-	-	-	5
Yüzde	-	-	-	-	-	100

*Tüm birimler tarafından kendi kadrolarında yer alan sayılara göre düzenlenecek.

4.11 Personelin Cinsiyet Dağılımı

Kadrosu Biriminizde Bulunan Kadın Erkek Personel Dağılımı Sayıları

	Kadın	Erkek	Toplam	K %	E %
Akademik Personel	15	16	31	48	52
İdari Personel	0	5	5	0	100
TOPLAM	15	21	36	42	58

*Tüm birimler tarafından kendi kadrolarında yer alan sayılara göre düzenlenecek.

4.12 Sözleşmeli Personel ve İşçiler

İşçiler (Çalıştıkları Pozisyonlara Göre)

	Dolu	Boş	Toplam
Sürekli İşçiler	-	-	-
Vizeli Geçici İşçiler (adam/ay)	-	-	-
Sözleşmeli Personel	-	-	-
Toplam	-	-	-

*Üniversite genelini Personel Daire Başkanlığı dolduracaktır.

4.13 Yıllar İtibarı ile Personel Sayılarının Dağılımı

Personel Sınıfı	2020 Yılı	2021 Yılı	2022 Yılı
Akademik Personel	30	30	31
Yabancı Uyraklı Akademik Personel	-	-	-
İdari Personel	5	5	5
Sözleşmeli Personel	0	0	-
Sürekli İşçiler	1	1	-
Sürekli İşçiler (696 KHK)	-	-	-
TOPLAM	36	36	36

*Tüm birimler tarafından dolduracaktır.

5-Sunulan Hizmetler

5.1 Eğitim Öğretim Hizmetleri

Bölümümüz 1965 yılında kurulmuş ve 1968 yılında eğitim-öğretime başlamıştır. Bölümümüzde eğitim-öğretim 6 anabilim dalında (*Jeodezi, Ölçme Tekniği, Kartografya, Arazi Yönetimi, Fotogrametri, Uzaktan Algılama*) yapılmaktadır. Eğitim-öğretim ve kalite süreçleri için bölümde çeşitli komisyonlar kurulmuş görev ve sorumlulukları tanımlanarak Bölüm web sayfasında yayınlanmıştır.

Öğrenci kabul ve kayıt şartları

Bölümümüze öğrenci kabulü Ölçme, Seçme ve Yerleştirme Merkezi (ÖSYM) tarafından yapılan merkezi sınav sonuçlarına göre gelen öğrenciler dışında yatay geçiş, dikey geçiş, yabancı öğrenci kabulü gibi öğrenciler için hazırlanmış olan "KTÜ Önlisans ve Lisans Eğitim-Öğretim Yönetmeliği" hükümlerine uygun olarak yapılmaktadır. Ayrıca lisansüstü öğrencilerin kabulüne "KTÜ Lisansüstü Eğitim-Öğretim Yönetmeliği"ne göre yapılmaktadır. Önceki öğrenmelerin (örgün, yaygın, uzaktan/karma eğitim ve serbest öğrenme yoluyla edinilen bilgi ve becerilerin) tanınması ve kredilendirilmesi, "Yükseköğretim Kurumlarında Önlisans ve Lisans Düzeyindeki Programlar Arasında Geçiş, Çift Anadal, Yandal İle Kurumlar Arası Kredi Transferi Yapılması Esaslarına İlişkin Yönetmelik" ve "KTÜ Önlisans ve Lisans Eğitim-Öğretim Yönetmeliği" hükümlerine dayanılarak hazırlanan "KTÜ Ders Muafiyeti ve Uyum İşlemleri Yönergesi", "KTÜ Çift Ana Dal e Yan Dal Programları Uygulama Yönergesi", "KTÜ Yatay Geçiş Yönergesi" ve "Özel Öğrenci Yönergesi" doğrultusunda uyum komisyonunca yürütülmektedir. Yabancı dil yeterliliğinin tanınmasında Yabancı Dil I ve II dersleri için yapılan muafiyet sınavı ve Bilgisayar yeterliliğinin tanınması yapılmaktadır.

Mezunların istihdam alanları

Harita mühendisleri özel ve kamu kurum/kuruluşlarında çalışabilmektedir.

Kamu kurum/kuruluşlarında çalışma alanları:

- Tapu ve Kadastro Genel Müdürlüğü
- Belediyeler
- İller Bankası Genel Müdürlüğü
- İl Özel İdaresi
- Karayolları Genel Müdürlüğü
- Devlet Su İşleri Genel Müdürlüğü
- Türkiye Kömür İşletmeleri (TKİ)
- Üniversiteler
- Ulaştırma, Denizcilik ve Haberleşme Bakanlığı
- Tarım ve Orman Bakanlığı
- Çevre, Şehircilik ve İklim Değişikliği Bakanlığı
- Enerji ve Tabii Kaynaklar Bakanlığı
- Türkiye Cumhuriyeti Devlet Demiryolları
- Toplu Konut İdaresi Başkanlığı (TOKİ)
- vd.

Özel sektördeki çalışma alanları:

- Mühendislik yapılarının inşası ve izlenmesi (Köprü, Viyadük, Baraj, Tünel, Metro, Yüksek Bina, vd.)
- Özel büro açabilir ve özel bürolarda çalışabilir
- Deformasyon ölçümü yapan ve değerlendiren şirketler
- Karayolu yapımları
- Restorasyon faaliyetleri
- Araçlardaki takip sistemlerini uygulayan şirketler
- Uydu üretimi yapan şirketler
- Hava Yolları şirketleri
- Yazılım şirketleri
- vd.

Akreditasyon çalışmaları

Bölümümüz Lisans Programı, MÜDEK tarafından 2009 yılında 2 yıllığına akredite edilmiş, akreditasyon süresi 2011 yılında 3 yıl daha uzatılmıştır. 2014 yılında yeniden yapılan akreditasyon başvurusu üzerine, Bölüm Normal ve ikinci öğretim programları MÜDEK tarafından Eylül 2017'ye kadar 2 yıllığına akredite edilmiştir. Sürecin yenilenecek devam ettirilmesi için Temmuz 2016 tarihli bir Ara Değerlendirme Raporu (ADR) hazırlanmış ve bunun sonucunda Şubat 2017'de gerçekleştirilen ara değerlendirme ile 30 Eylül 2020 tarihine kadar MÜDEK ve EUR-ACE kapsamında akredite işlemi gerçekleştirilmiştir. 11-12 Nisan 2021 tarihinde gerçekleşen MÜDEK değerlendirmesi sonucu Bölümümüz 2026 yılına kadar 5 yıllığına MÜDEK ve EUR-ACE kapsamında akredite edilmiştir (30.09.2021-30.09.2026).

Bölümümüz kalite ve akreditasyon süreçleri kapsamında çeşitli komisyonlar oluşturmuş ve görevleri tanımlanarak web sayfasında yayınlanmıştır (Kalite ve Akreditasyon Komisyonu, Eğitim Komisyonu, MÜDEK Koordinasyon Komisyonu, Mezunlar Komisyonu, Etkinlik ve Tanıtım Komisyonu, Staj Komisyonu, Bilişim Komisyonu, Veri Toplama ve Değerlendirme Komisyonu, Uluslararasılaşma ve Değişim Programı Komisyonu, Alt Yapı ve Arşiv Komisyonu). Bu komisyonlar, görev tanımlarına göre sürekli iyileştirme döngüsünü sağlamaktadırlar.

2022 yılında Bölüm Danışma Kurulu, dış paydaşların (mezunlar, farklı üniversitelerdeki akademisyenler, işverenler, kamu kurum/kuruluşları, Sivil Toplum Örgütleri, uluslararası araştırmacılar) tüm anabilim dalları temsilcilerini içerecek şekilde güncellenmiştir. Danışma kurulu 23.11.2022 tarihinde ilk toplantısını çevrimiçi yapılmıştır.



Toplantı Bölüm Danışma Kurulunun tüm üyelerinin görüşlerinin alındığı çalıştay formatında yapılmıştır. Bu bağlamda Bölüm vizyonu, misyonu güncellenmiştir. Bölüm Program Eğitim Amaçları, Program Çıktılarını çağrıştıran bölümleri çıkarılarak güncellenmiştir.

Bölüm Program Eğitim Amaçları (Güncel):

- PEA-1 Harita mühendisliği veya ilgili alanlardaki kamu kurum/kuruluşları ve yurt içi/yurtdışı özel sektör kuruluşlarında farklı görevler üstlenebilirler,
- PEA-2 Mesleki kariyer gelişimleri için akademik ve/veya sürekli eğitim programlarına devam edebilirler,
- PEA-3 Harita Mühendisliği alanlarında girişimci olarak kendi şirketini kurabilirler,
- PEA-4 Ulusal veya uluslararası projelerde görev alabilirler.

Bölüm Danışma Kurulu toplantısında konuşulanlar rapor haline getirilerek, yapılan önerilere göre Sonuç ve İyileştirme raporu oluşturulmuştur.

Toplantıda paydaşların mezunlardan beklentileri de tartışılmış ve görüşleri alınmıştır. İlgili görüşler eğitim komisyonu ve akademik kurulda görüşülmüştür. Bilimsel ve teknolojik gelişmeler ve MÜDEK akreditasyonu kapsamında, Bölüm Eğitim Planı iç ve dış paydaşların görüşlerine göre iyileştirilmiştir. Bu bağlamda yeni ders planına, öğrencilere çok disiplinli takım çalışması becerisini kazandırma kapsamında Fakültemizin de önerisi üzerine komşu disiplinlerle birlikte 7. Yarıyılıda okutulmak üzere "Çok Disiplinli Mühendislik Uygulamaları" dersinin konulması; Özel Ölçmeler, Mesleki Bilgisayar Programlama, Uzaktan Algılamanın Temelleri gibi dersler eklenerek güncelleme yapılmış ve Akademik Kuruldan geçmiştir. Çok Disiplinli Mühendislik Uygulamaları dersinin ön uygulaması 2022 yılında İnşaat Mühendisliği ve Maden Mühendisliği ile birlikte yapılmıştır.

5.1.1 Eğitim Öğretim Hizmeti Sunan Birimler

Bölümde eğitim-öğretim 6 anabilim dalı tarafından yürütülmektedir.

Bölüm	Anabilim Dalı
Harita Mühendisliği Bölümü	Ölçme Tekniği ABD
	Jeodezi ABD
	Kartografya ABD
	Fotogrametri ABD
	Uzaktan Algılama ABD

Arazi Yönetimi ABD

Bölümde her anabilim dalı ile ilgili derslerin uygulamaları için çeşitli laboratuvarlar kurulmuştur.

Bölüm	Laboratuvarlar
Harita Mühendisliği Bölümü	Ölçme Tekniği Laboratuvarı
	IVS Analiz Merkezi ve Jeodezi Laboratuvarı
	Kartografya Laboratuvarı
	Prof. Dr. Türkey Tüdeş Fotogrametri ve Uzaktan Algılama Laboratuvarı
	GNSS Laboratuvarı
	GISLab

5.1.2 Öğrenci Sayıları (*)

I. Öğretim	Erkek	221
	Kız	99
	Toplam	320
II. Öğretim	Erkek	25
	Kız	1
	Toplam	26
Uzaktan Eğitim	Erkek	-
	Kız	-
	Toplam	-
Toplam Erkek		246
Toplam Kız		100
Genel Toplam		346

5.1.3 Yabancı Dil Hazırlık Sınıfı Öğrenci Sayıları

Birim Adı	Yabancı Dil Eğitimi Gören Hazırlık Sınıfı Öğrenci Sayıları ve Toplam Öğrenci Sayısına Oranı								Yüzde*	
	I. Öğretim			II. Öğretim			I. ve II. Öğretim Toplamı	Toplam Öğrenci		
	E	K	Top.	E	K	Top.				Sayı
Fakülteler	-	-	-	-	-	-	-	-	-	-
Yüksekokullar	-	-	-	-	-	-	-	-	-	-

*Yabancı dil eğitimi gören öğrenci sayısının toplam öğrenci sayısına oranı (Yabancı dil eğitimi gören I. ve II. Öğretim toplamı/Toplam öğrenci sayısı*100)

5.1.4 Öğrenci Kontenjanları ve Doluluk Oranları

Bölüm/Program	Genel Kontenjan	Toplam Yerleşen	Ek Kontenjan	Toplam Kayıt Olan	Doluluk Oranı
Harita Mühendisliği	60	22	2	24	100

*Tüm birimler tarafından dolduracaktır.

* Doluluk Oranı= Toplam Kayıt Olan/Toplam Yerleşen*100

5.1.5 Yüksek Lisans ve Doktora Programları (*)

Enstitülerdeki Öğrencilerin Yüksek Lisans (Tezli/ Tezsiz) ve Doktora Programlarına Dağılımı

Birim Adı	Program Sayısı	Yüksek Lisans Yapan Sayısı		Doktora Yapan Sayısı	Toplam
		Tezli	Tezsiz		
Harita Mühendisliği	2	100	---	38	138
Toplam	2	100	---	38	138

*Tüm Enstitüler tarafından dolduracaktır.

5.1.6 Yabancı Uyruklu Öğrenciler(*)

Yabancı Uyruklu Öğrencilerin Sayısı ve Bölümleri

Bölüm	Kız	Erkek	Toplam
	5	13	18
Toplam	5	13	18

*Tüm birimler tarafından bölüm/program düzeyinde dolduracaktır.

5.1.7 Engelli Öğrenci Sayıları

Engel Türü	Erkek	Kız	Toplam
Görme Engelli	-	-	-
İşitme Engelli	-	-	-
Kronik Engelli	-	-	-
Fiziksel Engelli	-	-	-
Dil ve Konuşma Engelli	-	-	-
Dikkat Eksikliği	-	-	-
Diğer	-	-	-

*Tüm birimler tarafından dolduracaktır.

5.1.8 Mezun Öğrenci Sayıları (2021-2022)

	Fakülteler	Yüksekokullar	Enstitüler		Meslek Yüksekokullar	Toplam
			Yükseklisans	Doktora		
I. Öğretim	102	-	10	3	-	125
II. Öğretim	34	-	-	-	-	34
Uzaktan Eğitim	-	-	-	-	-	-
Toplam	136	-	10	3	-	159

*Tüm birimler tarafından dolduracaktır.

5.1.8.1 Kuruluşundan Bugüne Kadar Mezun Öğrenci Sayıları

Bölüm/Program	Kız	Erkek	Toplam
Harita Mühendisliği	1123	3065	4188
Toplam	1123	3065	4188

*Tüm birimler tarafından dolduracaktır.

5.1.9 Yatay Geçiş Sayıları

Bölüm/Program	Yatay Geçiş	Merkezi Yatay Geçiş	Merk. Yatay Geçiş ve Yatay Geçiş	Kurum İçi
	Gelen	Gelen	Giden	Geçiş yapan
	-	7	-	1
Toplam	-	7	-	1

*Tüm birimler tarafından dolduracaktır.

5.2 Sağlık Hizmetleri

5.3 Araştırma Hizmetleri

Üniversitemizin Araştırma politikası, 2019-2023 Stratejik Planında belirtilmiş olan “Yenilikçi Üretim İçin Araştırma Kapasitesini Geliştirmek” amacı doğrultusunda birimimiz akademisyenleri tarafından yürütülen kurum içi ve kurum dışı projelere ilişkin bilgiler aşağıda sunulmuştur.

Bunun dışında biriminizce yıl içerisinde gerçekleştirilen araştırma projesi hazırlama eğitimi, bilgilendirme vb. faaliyetler de yazılabilir.

5.3.1 2022 Yılı BAP Proje Bilgileri (*)

BİRİM ADI	2022 YILI İÇİNDE AÇILAN		ÖNCEKİ YILLARDAN DEVREDENLERLE BERABER TOPLAM	
	PROJE SAYISI	TOPLAM BÜTÇE (TL)	PROJE SAYISI	TOPLAM BÜTÇE (TL)
Harita Mühendisliği	1	10000	2	52000

Bu tabloya ait bilgiler BAP Biriminden alınabilir.

5.3.2 2022 Yılında Kabul Edilen BAP Projelerinin Türlerine Göre Dağılımı

PROJE TÜRÜ	PROJE SAYISI	PROJELERİN TOPLAM BÜTÇESİ (TL)
------------	--------------	--------------------------------

BAP01- Temel Araştırma Projesi	1	10000
BAP02- Hızlı Destek Projesi	-	-
BAP03- Başlangıç Destek Projesi	-	-
BAP04- Araştırma Altyapı Projesi	-	-
BAP05- Yurt Dışı Araştırma Projesi	-	-
BAP06- Lisansüstü Tez Projesi	-	-
BAP07- Kamu-Üniversite Sanayi İşbirliği Araştırma Projesi	-	-
BAP08- Öncelikli Alanlar Araştırma Projesi	-	-
BAP09- Lisans Öğrenci Projesi	-	-
BAP10 -Eş Finansmanlı Bilimsel Araştırma Projesi	-	-
BAP11 Disiplinler Arası İşbirliği Projesi	-	-
BAP12 Doktora Sonrası Araştırma Projesi	-	-
TOPLAM	-	-

*Tüm birimler tarafından dolduracaktır. Bu tabloya ait bilgiler BAP Biriminden alınabilir.

5.3.3 2022 Yılı Kurum Dışı Proje Bilgileri

	Proje Sayısı	Projelerin Toplam Bütçesi
2022 Yılında açılan TÜBİTAK Projesi	-	-
2022 yılında Açılan Diğer (TAGEM, DOKA, DOKAP, BOREN, TÜSEB vb.)	-	-

*Tüm birimler tarafından dolduracaktır.

5.4 Kültür Hizmetleri (*)

Tiyatro ve Oyunlar	.
Konser ve Müzikal	
Gösteri	
Söyleşi	

*(İlgili Birimler yaptıkları Tiyatro-sahne sanatları, halk oyunları ve konser gibi kültürel faaliyetler hakkında bilgileri yazabilir.)

5.5 Spor Hizmetleri

5.6 Öğrenci Kulüpleri Faaliyetleri

Kulübün Adı	Gerçekleştirilen Faaliyetler
Harita Kulübü	1) Drone ehliyeti eğitimi
	2) HKMO Trabzon şubesi öğrenci buluşması
	3) Harita kulübü futbol turnuvası
	4) 1. Sınıflar için kulüp tanıtım etkinliği
	5) Harita Kulübü geleneksel tanışma kahvaltısı
	6) Harita Kulübü tanıtımı ve film izleme etkinliği
	7) Geleneksel Haritacılar Gecesi

5.7 Eğitim Öğretim ve Diğer İdari Faaliyetler

Karadeniz Teknik Üniversitesi, Mühendislik Fakültesi, Harita Mühendisliği Bölümü, Danışma Kurulu Toplantısı gerçekleştirilmiştir (23.11.2022).

5.8 Talep, Şikayet ve İhbarlar

	CİMER/DENETLEME KURULU/REKTÖRLÜK/BÖLÜM			Açıklama
	Öğrenci	Personel	Diğer	
Şikayet	-	-	-	-
Talep/Öneri/Bilgi	-	-	-	-
İhbar	-	-	-	-
TOPLAM	-	-	-	-

6. İç Kontrol ve Kalite Güvence Sistemi

6.1 Yönetim ve İç Kontrol Sistemi

6.1.1 İç Kontrol

Üniversite İç Kontrol Eylem Planı kapsamında mevcut durum ve 2022 yılındaki yılı içerisinde gerçekleştirilen faaliyetler aşağıdaki tabloda gösterilmiştir.

(Not: Aşağıdaki açıklamalar örnek olarak verilmiş olup, birimler kendi bilgilerine göre güncelleyecektir.)

	STANDARTLAR	GERÇEKLEŞTİRİLEN EYLEMLER
KONTROL ORTAMI	Standart 1: Etik Değerler ve Dürüstlük	<ul style="list-style-type: none"> Birinci sınıf öğrencilerine Danışman atanarak Etik Sözleşmesi imzalatıldı ve Danışmanların dosyalarına konuldu. Lisansüstü öğrencilere Danışman atanarak Etik Sözleşmesi imzalatıldı ve Danışmanların dosyalarına konuldu.
	Standart 2: Misyon, Organizasyon Yapısı ve Görevler	<ul style="list-style-type: none"> Ünvan bazlı (Bölüm başkanı ve yardımcılara, komisyon üyelerine) "görev tanımı" tebliğ edildi. Bölüm misyonu, vizyonu, Program Eğitim Amaçları güncellenmiştir.
	Standart 3: Personelin Yeterliliği ve Performansı	<ul style="list-style-type: none"> Personelin yeterliliği ve performansını arttırmak amacıyla Genel Sekreterlik tarafından düzenlenen Memur Akademisi eğitim programlarına personelin katılımı sağlandı. Personel performansına dayalı ödül verilmesi planlanmaktadır.
	Standart 4: Yetki Devri (Yetki Devretme, İmza Yetkisi)	<ul style="list-style-type: none"> İmza Yetkisi: Bölüm başkanı izne ayrıldığında yerine vekalet eden Bölüm Başkan Yardımcısına imza yetkisi verilmektedir.
RİSK DEĞERLENDİRME	Standart 5: Planlama ve Programlama	<ul style="list-style-type: none"> Stratejik Plan veri girişi için Fakülte Kalite ve Akreditasyon Komisyonu tarafından eğitim alınmıştır. Böylece veriler daha doğru ve düzenli olarak sisteme girilmiştir. Stratejik Planda öğretim elemanlarını ilgilendiren performans göstergeleri için Excel dosyası oluşturulmuş ve Google Form ortamında veriler dinamik olarak alınmaktadır.
	Standart 6: Risklerin Belirlenmesi ve Değerlendirilmesi	<ul style="list-style-type: none"> Risklerin belirlenmesi ve değerlendirilmesi için Bölüm „İş Sağlığı ve Güvenliği Risk Değerlendirme ve Acil Durum Komisyonu“ oluşturulmuş ve çalışmalarına devam etmektedir
KONTROL FAALİYETLERİ	Standart 7: Kontrol Stratejileri ve Yöntemleri	<ul style="list-style-type: none"> Stratejik Plan göstergelerimize göre iyileştirmeler yapılmaktadır
	Standart 8: Prosedürlerin Belirlenmesi	Genel Sekterlik Koordinatörlüğünde hazırlanan prosedürlere birimiz hazırlanarak yayımlandı.
	Standart 9: Görevler Ayrılığı	
KONTROL FAALİYETLERİ	Standart 10: Hiyerarşik Kontroller	<ul style="list-style-type: none"> Yıl içerisinde çeşitli yöntemlerle iç ve dış paydaşlardan alınan geri bildirimlerle çeşitli iyileştirmeler yapılmıştır.
	Standart 11: Faaliyetlerin Sürekliliği	
	Standart 12: Bilgi Sistemleri Kontrolleri	<ul style="list-style-type: none"> Veri kaybına karşı bilgileri yedekleme ve lisanslı virüs programı (ESET ENDPOINT SECURITY) kullanma gibi koruyucu tedbirler alındı.

	<ul style="list-style-type: none"> Bilgi sistemlerini kullanacak, veri girişi yapacak uygun personele görevleri resmi yazı ile bildirildi. Yeni uygulamaya giren bilgi sistemleri için de uygun personele yetki verildi.
BİLGİ VE İLETİŞİM	Standart 13: Bilgi ve İletişim <ul style="list-style-type: none"> Üniversitemiz tarafından ve diğer kamu kurumları tarafından geliştirilen lisanslı yazılımların yetki verilen kişiler tarafından kullanılması sağlandı. Birim web sayfamızın sürekli olarak güncel tutulmasının sağlayacak şekilde veri giriş sorumluları tanımlanmış ve web güncelliğinde güvence sağlanmıştır. Üniversitemizde kullanılan personel/öğrenci sayısı gibi yazılımların entegrasyonu ile birimimize ait veriler yetki sınırları dahilinde takip edilebilmektedir.
	Standart 14: Raporlama <ul style="list-style-type: none"> Birimimize ait faaliyet raporu, vb. raporlar web sayfasından yayımlanarak, kamuoyu ile paylaşılmaktadır.
	Standart 15: Kayıt ve Dosyalama Sistemi <ul style="list-style-type: none"> Elektronik Belge Yönetim Sistemi (EBYS) ile 2022 yılı içerisinde Fakülte 1000 kurum içi yazışma yapıldı. 2022 yılında "Memur Akademisi" kapsamında yapılan EBYS ve Resmi Yazışma Esasları konulu eğitimlere personelimizin katılımı sağlanmıştır.
	Standart 16: Hata, Usulsüzlük ve Yolsuzlukların Bildirilmesi <ul style="list-style-type: none"> Geri bildirim araçlarından "Bize Yazın" arayüzü ile Bölümümüze 20 kadar sınavlarla ilgili soru gelmiş ve hepsi cevaplanmıştır.
İZLEME	Standart 17: İç Kontrolün Değerlendirilmesi <ul style="list-style-type: none"> Ünirsite tarafından yapılan personel/ öğrenci anketine personelin ve öğrencinin katılımını sağlamak için gerekli duyuru ve bilgilendirmeler yapılmış. Uyum eylem planı kapsamında yürütülen faaliyetler bu raporla paylaşıldı.
	Standart 18: İç Denetim <ul style="list-style-type: none">

6.1.2 Düzenlenen ve Katılım Gerçekleştirilen Eğitimler

20.06.2022-24.06.2022 KTÜ-Sürekli Eğitim Uygulama ve Araştırma Merkezi, "Eğiticelerin Eğitimi" Sertifika Programı, 15 Öğretim Elemanı katılım sağlamıştır.

6.1.3 Ön Mali Kontrol

6.2. Kalite Güvence Sistemi

Bölümde 2009 yılında Bölüm Kalite ve Akreditasyon Komisyonu kurulmuştur. Ayrıca kalite süreçlerini yürütmek için Eğitim Komisyonu, MÜDEK Koordinasyon Komisyonu, Mezunlar Komisyonu, Etkinlik ve Tanıtım Komisyonu, Staj Komisyonu, Bilişim Komisyonu, Veri Toplama ve Değerlendirme Komisyonu, Uluslararasılaşma ve Değişim Programı Komisyonu, Alt Yapı ve Arşiv Komisyonu kurulmuş görev tanımları ve sorumlulukları belirlenerek Bölüm web sayfasında duyurulmuştur.

Eğitim-Öğretim süreçlerinin iyileştirilmesi kapsamında, 2022 yılında güncellenen Bölüm Danışma Kurulu ile toplantı yapılarak Bölüm vizyonu, misyonu, Program Eğitim Amaçlarının güncellenmesi ve mezunlardan beklentiler görüşülerek mevcut ders planının güncellenmesi görüşülmüştür. Danışma Kurulu kararları ve iç paydaşların görüşleri ile Bölüm vizyonu, misyonu, Program eğitim amaçları güncellenmiştir. Öğrencilerin çok disiplinli takım çalışması becerisini kazanmaları için Fakültenin kararı ile yeni ders planına komşu disiplinlerle birlikte "Çok Disiplinli Mesleki Uygulamalar" dersi

konulmuştur. Öğretim üyelerinin öğrenci merkezli eğitim becerilerini artırmak için Bölüm öğretim elemanlarının katılımı ile 2022 yılında "Eğiticilerin Eğitimi" düzenlenmiştir.

Araştırma Geliştirme süreçlerinin iyileştirmesi kapsamında, öğrencilerin araştırmalara katılımını sağlamak için çeşitli yenilikler yapılmıştır. 2022 yılında öğrenciler tarafından 7. yarıyılıda alınan Mühendislik Tasarımı dersinin esasları oluşturulmuştur. Bu esaslarda, öğrencilerin TÜBİTAK 2209 projelerine başvuru yapabilmeleri için derse ön kayıdı 6. Yarıyılın başında yapmaları sağlanarak, projelerin zamanında hazırlanmasıyla TÜBİTAK 2209 başvurularını yapabilmeleri sağlanmıştır. Esaslar bağlamında, KTÜ TTM tarafından öğrencilere proje hazırlama eğitimi verilmekte ve 6. Yarıyılıda aldıkları Proje Planlaması dersinde TÜBİTAK 2209 projesi hazırlanması sağlanmaktadır. Bu gelişmeler doğrultusunda TÜBİTAK 2209 projesine başvurusu artmıştır. TÜBİTAK 2209 projelerine başvuru 2021 yılında 1 iken, 2022 yılının ilk çağrısında 3 başvuru (3 tescil), ikinci çağrıda 13 başvuru (değerlendirme süreci devam etmekte) yapılmıştır.

Toplumsal Katkı süreçleri kapsamında; Bölümümüz öğretim üyeleri kamu kurum/kuruluş, özel sektör ve şahısların çözülemiyen sorunlarını çözmektedirler. Öğrencilerimiz Harita Kulübü ile Harita ve Kadastro Mühendisleri Odası Trabzon Şubesi destekleriyle çeşitli toplumsal faaliyetler yürütmektedir.

Bölümümüzde Fakülte Kalite ve Akreditasyon Komisyonu, Stratejik Plan Göstergelerinin sisteme girilmesi kapsamında eğitim vermiştir. Ayrıca Bölümümüz öğretim elemanlarının Stratejik Plan göstergelerinde doldurmaları gereken bilgiler için Excel dosyası oluşturulmuş ve Google Form olarak dinamik olarak öğretim elemanlarından toplanmıştır.

Bölüm kalite süreçleri geri bildirimler anket, mezunlar toplantısı, danışma kurulu, sosyal medya gibi çeşitli yöntemlerle alınmaktadır. Veri Toplama ve Değerlendirme Komisyonu tarafından çeşitli anketler düzenlenmektedir (*Yeni Öğrenci Anketi, Mezun Anketi, Yeni Mezun Anketi, İşveren Anketi, Takım Çalışması Anketi, vd.*). Anketler değerlendirilerek MÜDEK koordinasyon komisyonu tarafından iyileştirmelerde kullanılmaktadır.

Bölüm mezunları ile çeşitli etkinliklerde (*Gebze Teknik Üniversitesi TUJK Toplantısı, KTÜ 3B Kadastro Çalıştayı, vd.*) toplantılar yapılmış ve alınan kararlar raporlanmıştır. Danışma Kurul toplantısı, Mezunlar Buluşmasında sonucu çeşitli kararlar alınmıştır:

- İngilizce eğitimin önemi ve dil bilen mühendislerin iş imkânının daha fazla olması
- Ders içeriklerinin gelişen teknolojiye göre güncellenmesi
- Etkin yazılı ve sözlü iletişim becerilerinin geliştirilmesi
- Lisanslı yazılımların derslerde öğretilmesi yerine programlama dillerinin öğretilmesi
- CBS alt yapısının güçlendirilmesi
- Öğrencilerin veri analizi yeteneğinin olması
- Öğrencilerin mesleki yeterlilikleri yanı sıra özgüvenlerini artırma becerileri
- Stajların aktif yapılması ve staj yeri seçiminin öneminin öğretilmesi
- Mezunların takibinin düzenli yapılması
- Üst yapı şantiyelerinde mezunların çalışabilmesi için gerekli derslerin alınması
- Derslere sektör temsilcilerinin katılması
- Öğrencilerin projelerde görev alması ve derslerin proje odaklı uygulanması

II- STRATEJİK PLAN AMAÇ ve HEDEFLER

A- KTÜ 2019-2023 Stratejik Planı Amaç ve Hedefler

AMAÇ VE HEDEFLER	Amaç 1- Eğitim-öğretimde kaliteyi geliştirerek değişime ve gelişime açık öğrenciler yetiştirmek ve mezun etmek.	
	Hedef 1. 1	Eğitim programlarının niteliği geliştirilecektir.
	Hedef 1. 2	Eğitim-öğretim altyapısı iyileştirilecektir.
	Hedef 1. 3	Öğretim elemanı niteliği artırılacaktır.
	Hedef 1. 4	Öğrenci niteliği artırılacaktır.
	Amaç 2- Yenilikçi üretim için araştırma kapasitesini geliştirmek.	
	Hedef 2. 1	Girişimcilik ve yenilikçilik kültürü ile sanayi iş birliği geliştirilecektir.
	Hedef 2. 2	Araştırmacı insan kaynağı geliştirilecektir.
	Hedef 2. 3	Araştırma altyapısı geliştirilecektir.
	Hedef 2. 4	Uygulama ve Araştırma Merkezleri daha etkin hâle getirilecektir.
	Amaç 3- Kurumsal kapasiteyi artırmak ve kurumsal kültürü yaygınlaştırmak.	
	Hedef 3. 1	Kurumsal memnuniyet ve aidiyet duygusu geliştirilecektir.
	Hedef 3. 2	Mezunlarla iletişim ve iş birliği güçlendirilecektir.
	Hedef 3. 3	Kalite kültürü yaygınlaştırılacaktır.
	Amaç 4- Toplumsal sorunlara duyarlı ve çözüm odaklı üniversite olmak.	
	Hedef 4. 1	Toplumsal sorunlara yönelik faaliyetler artırılacaktır.
	Hedef 4. 2	Bilginin topluma yayılması artırılacaktır.
	Hedef 4. 3	Sağlık alanında tanı, tedavi ve bakım süreçlerinde hizmet kalitesi artırılacaktır.
	Amaç 5- Uluslararasılaşmak	
	Hedef 5. 1	Değişim programları etkin hale getirilecektir.
Hedef 5. 2	Uluslararası iş birliği süreçleri geliştirilecektir.	
Hedef 5. 3	Yabancı dilde eğitim veren programların sayısı artırılacaktır.	
Hedef 5. 4	Uluslararası görünürlülük daha da artırılacaktır.	

B. 2019-2023 Stratejik Plan 2022 Yılı İzleme ve Değerlendirmesi

Üniversitemizin 2019-2023 Stratejik Planının üçüncü uygulama yılı tamamlanmıştır. Plan içerisinde birimimizin sorumlu olduğu hedefler (göstergelerle izlenen) ile ilgili faaliyetlere ilişkin bilgiler aşağıdaki tabloda verilmiştir.

Stratejik Plan Veri Girişi sisteminde Dekanlık/Müdürlük şifresi ile giriş yapıldığında "Birim Karneleri ve Değerlendirme" bölümü esas alınarak, sorumlu olduğunuz göstergelere ilişkin bilgiler girilecektir.

Amaç1-Eğitim-öğretimde kaliteyi geliştirerek değişime ve gelişime açıköğrenciler yetiştirmek ve mezun etmek.		
Eğitim programlarının niteliği geliştirilecektir.	2022	2023
Akredite olan lisans programlarının toplam lisans program içindeki oranı (Akreditasyon)	2021-2026	
Disiplinlerarası lisansüstü program sayısı	-	
Müfredatları konu alan dış paydaşlarla yapılan toplantı sayısı	3	
Eğitim-öğretim altyapısı iyileştirilecektir.		
Öğrenci serbest çalışma alanı (m ²)	106	
Öğretim elemanı niteliği artırılabacaktır.		
Öğretim üyesi başına düşen yayın (SCI, SSCI-exp, AHCI) sayısı	1.2	
Eğiticilerin eğitime katılan öğretim üyesi sayısı	16	
Yurtdışı bilimsel etkinlikler için yapılan akademisyen görevlendirme sayısı	5	
Öğrenci niteliği artırılabacaktır.		
Kurum dışı ödüllendirilen öğrenci sayısı	2	
Öğrencilerin kişisel ve mesleki gelişimlerine yönelik düzenlenen etkinlik sayısı	12	
Öğrenciler tarafından (Ön lisans, lisans, lisansüstü) başvuru yapılan kurum dışı proje sayısı	18	
Amaç 2- Yenilikçi üretim için araştırma kapasitesini geliştirmek.		
Girişimcilik ve yenilikçilik kültürü ile sanayi işbirliği geliştirilecektir.		
Üniversite-Sanayi İş birliği kapsamında yapılan proje sayısı (içerisinde bir sanayi kuruluşunun yer aldığı TÜBİTAK, AB, Bakanlıklar, kontratlı ve benzeri projeler)	1	
Üniversite-Sanayi İş birliği kapsamında yürütülen lisansüstü tez sayısı	-	
Araştırmacı insan kaynağı geliştirilecektir.		
Kamu kurumları veya özel sektör tarafından fonlanan toplam kurum dışı proje sayısı (TÜBİTAK, AB, DOKA, DOKAP, TAGEM, Sektör Kontratlı, Bakanlık, BAP o8 ve benzeri)	1	
Lisansüstü (tezli yüksek lisans +doktora) öğrenci sayısının toplam öğrenci (ön lisans, lisans, tezli ve tezsiz yüksek lisans ile doktora) sayısına oranı	$(138)/(346+138) = 0.28$	
Yıllık (ulusal + uluslararası) patent belge sayısı	-	
YÖK 100/2000 doktora burs programına kayıtlı öğrenci sayısı	-	

Araştırma altyapısı geliştirilecektir.		
Akredite olan altyapı (laboratuvar vb.) sayısı	-	
Kurum dışı destek, bağış vb. katkı alan altyapı (UYGAR, laboratuvar vb.) sayısı	2 (50.000TL+150.000TL)	
Kütüphane veri tabanı sayısı	-	
Kurum içi (BAP) desteklenen altyapı proje sayısı	-	
Uygulama ve Araştırma Merkezleri (UYGAR) daha etkin hâle getirilecektir.		
UYGAR'lar tarafından yapılan etkinlik (eğitim, seminer, konferans) sayısı	-	
UYGAR'lar tarafından yürütülen (kurum içi veya kurum dışı) proje sayısı	-	
Akredite olan veya Kalite Belgesi alan UYGAR sayısı	-	
UYGAR'lar tarafından dış paydaşlarla yapılan toplantı/ziyaret sayısı	-	
Kurumsal kapasiteyi artırmak ve kurumsal kültürü yaygınlaştırmak.		
Kurumsal memnuniyet ve aidiyet duygusu geliştirilecektir.		
Personeli bir araya getiren sosyal etkinlik sayısı	9	
Mezunlarla iletişim ve işbirliği güçlendirilecektir.		
Mezunlarla yapılan toplantı sayısı	3	
Toplumsal sorunlara duyarlı ve çözüm odaklı üniversite olmak.		
Toplumsal sorunlara yönelik faaliyetler artırılabilecektir.		
Belirli gün ve haftalara yönelik yapılan etkinlik sayısı	1	
Dezavantajlı gruplara yönelik yürütülen faaliyet sayısı	4	
Bilginin topluma yayılması artırılabilecektir.		
Sürekli Eğitim Uygulama ve Araştırma Merkezi tarafından topluma yönelik yürütülen eğitim sayısı	-	
Uzaktan Eğitim Uygulama ve Araştırma Merkezi tarafından topluma yönelik yürütülen eğitim sayısı	-	
Toplumsal hizmetlere ait web sitelerinin ziyaretçi sayısı	-	
Sağlık alanında tanı, tedavi ve bakım süreçlerinde hizmet kalitesi artırılabilecektir.		
Acile başvuran hastaların memnuniyet oranı	-	
Ayaktan bakım alan/yatan hasta memnuniyet oranı	-	
Sağlık hizmeti çalışanı memnuniyeti oranı	-	
Çocuk Hastanesi ve Dış Hekimliği Fakültesi binasının hizmete açılması	-	
Kalite çalışmaları kapsamında sağlık çalışanlarına yönelik düzenlenen eğitim sayısı	-	
Uluslararası işbirliği süreçleri geliştirilecektir.		
Diğer üniversitelerle açılan uluslararası ortak program sayısı	-	
Yurt dışı üniversiteler, kurum ve kuruluşlar ile yürütülen faaliyet sayısı	-	

Yabancı dilde eğitim veren programların sayısı artırılacaktır.		
Eğitimini % 100 yabancı dilde yürüten program sayısı	-	
Yabancı dilde verilen ders sayısı	3	
Uluslararası görünürlük daha da artırılacaktır.		
Tanıtım amaçlı katılım sağlanan uluslararası fuar vb. etkinlik sayısı	-	
Yabancı uyruklu öğretim elemanı sayısı	-	
Yabancı uyruklu öğrenci sayısı	18 Lisans + 7 LÜ = 25	
Birimlerimiz tarafından düzenlenen uluslararası sempozyum vb. etkinlik sayısı	-	

III- FAALİYETLERE İLİŞKİN BİLGİ VE DEĞERLENDİRMELER

A-Mali Bilgiler

1- Bütçe Uygulama Sonuçları

1.1. Bütçe Giderleri

1.1.1. Program ve Alt Program Düzeyinde 2022 Bütçe Giderleri

1.1.2. Ekonomik Düzeyde 2022 Bütçe Giderleri

2- Mali Denetim Sonuçları

2.1. İç Denetim

2.2. Dış Denetim

B- Performans Bilgileri

1- Bilimsel Faaliyet, Bilimsel Yayın ve Fikri Sinai Mülkiyet Hakları Bilgileri

1.1. Faaliyet Bilgileri

Kurum ve Diğer Kuruluşlar/ Üniversiteler Tarafından Düzenlenen Ulusal ve Uluslararası Bilimsel Toplantı Sayısı/Katılan sayısı								
	Birimiz tarafından düzenlenen				Diğer Üniversiteler ve diğer kuruluşlar tarafından düzenlenen			
	Ulusal		Uluslararası		Ulusal		Uluslararası	
	Faaliyet/Etkinliğin Adı	Etkinliğe katılan yabancı akademisyen/araştırmacı sayısı	Faaliyet/Etkinliğin Adı	Etkinliğe katılan yabancı akademisyen/araştırmacı sayısı	Faaliyet/Etkinliğin Adı	Katılan Öğretim Elemanı Sayısı	Faaliyet/Etkinliğin Adı	Katılan Öğretim Elemanı Sayısı
Kongre								
Sempozyum					2022 Türkiye Ulusal Jeodezi Komisyonu Bilimsel Toplantısı, Gebze Teknik Üniversitesi, 2-4 Kasım 2022, Kocaeli,	4	6th Engineers of Future International Student Symposium (EFIS 2022), 2-4 Temmuz 2022, zonguldak Bülent Ecevit Üniversitesi	2
					VI UZAL-CBS 2022 Sempozyumu, Ankara, Türkiye,17-18 Kasım 2022	2	26 Eylül - 29 Eylül 2022, CA17134 numaralı COST aksiyonunun,5. Toplantısı, İzmir	1
							5-8 Eylül 2022, CA17109 numaralı COST aksiyonu "DAMOCLES- Understanding And Modeling Compound Climate And Weather Events, Portekiz- Lizbon	1
							15 Ağustos - 17 Ağustos 2022, CA18135 numaralı COST aksiyonunu, Almanya-Kleve	1
							4th International Forest Entomology and	1

							Pathology Symposium ENFİTO 2022	
							28 Mart-31 Mart 2022,COST CA 17134 Çalışma Grubu 3 (WG3) Sensor synergies and stakeholder involvement, İspanya, Barcelona	1
	3B Kadastro Çalıştay, KTÜ Harita Müh. Böl., 21.12.2022.	50						
Konferans								
Eğitim Semineri	20-24 Haziran 2022 KTÜ-Sürekli Eğitim Uygulama ve Araştırma Merkezi, Eğiticilerin Eğitimi	15						
	TS EN ISO 9001:2015 Kalite Yönetim Sistemi Temel Eğitimi, Dokümantasyon ve İç Tetkik Eğitimi	1						
Açık Oturum								
Söyleşi								
Toplam	0	0	0	0	3	7	6	8

1.2. Bilimsel Yayınlar ve Fikri Sinai Mülkiyet Haklarına İlişkin Bilgiler

Üniversitemizin Araştırma Politikası ve 2019-2023 Stratejik planında yer alan “Eğitim-öğretimde kaliteyi geliştirerek değişime ve gelişime açık öğrenciler yetiştirmek ve mezun etmek..” amacı altında yer alan “Öğretim elemanı niteliği artırılacaktır. hedefi doğrultusunda birimiz akademisyenlerine ait yıllar itibarı ile yayın bilgileri aşağıda sunulmuştur.

	2020	2021	2022
SCI, SSCI, AHCI indexlerinde yer alan KTU adresli yayınların	19	19	25
Öğretim Elemanı Başına Yayın Sayısı	1	1	1.2

*Tabloda istenen bilgiler Kütüphane Dokümantasyon Daire Başkanlığından (Beyhan Hanım/Zeki Bey) Biriminiz ve bölümleriniz/programlarınız itibarı ile alınabilir.

Üniversitemizin Araştırma Politikası ve 2019-2023 Stratejik planında yer alan “Yenilikçi üretim için araştırma kapasitesini geliştirmek.” amacı altında yer alan “Araştırmacı insan kaynağı geliştirilecektir. hedefi doğrultusunda birimiz akademisyenlerinin buluşçu ve başvuru/ ortak olarak bulunduğu Fikri Sinai Mülkiyet Haklarına ilişkin bilgiler aşağıda sunulmuştur.

BELGE TÜRÜ	2022 Yılı İçerisinde Tescillenen Sayı (Başvuru tarihi önceki yıllarda olup tescili 2022 yılında olanlar da dahil)		BAŞVURU TÜRÜ	Sadece 2022 Yılında Yapılan Başvurular	
	ULUSAL	-		ULUSAL	1
PATENT BELGE SAYISI	ULUSAL	-	PATENT BAŞVURUSU	ULUSAL	1
	ULUSLARARASI	-		ULUSLARARASI	-
FAYDALI MODEL	ULUSAL	-	FAYDALI MODEL BAŞVURUSU	ULUSAL	-
	ULUSLARARASI	-		ULUSLARARASI	-
TASARIM	ULUSAL	-	TASARIM BAŞVURUSU	ULUSAL	-
	ULUSLARARASI	-		ULUSLARARASI	-

*Tabloda istenen bilgiler Teknoloji Transferi Uygulama Araştırma Merkezinden Biriminiz itibarı ile alınabilir.

1.3 Ödüller

*		Ödül Adı ve Derecesi	Ödülü Veren Kurum/Kuruluş
AKADEMİK PERSONELİN ALDIĞI ÖDÜL SAYISI (Öğretim elemanının, kadrosunun bulunduğu kurum tarafından verilenler hariç.)	ULUSAL	1- KTÜ Mansiyon /5.	TTM
		2-	
	ULUSLARARASI	1-	
		2-	
**		Ödül Adı ve Derecesi	Ödülü Veren Kurum/Kuruluş
KURUM DIŞI ÖDÜLENDİRİLEN ÖĞRENCİ SAYISI	ULUSAL	1-En İyi Sözlü Sunum İkinci	CBS Genel Müdürlüğü
		2- En İyi Sözlü Sunum İkinci	CBS Genel Müdürlüğü
	ULUSLARARASI	1-	
		2-	

* Bu gösterge Stratejik plan sisteminde A6.01.05 kodu ile bulunmaktadır.

**Bu gösterge Stratejik plan sisteminde A1.04.1 kodu ile bulunmaktadır

IV- KURUMSAL KABİLİYET ve KAPASİTENİN DEĞERLENDİRİLMESİ

A- Üstünlükler

- Bölümün bağımsız bir binasının olması,
- İyi yetişmiş bir akademik kadroya sahip olması,
- Mezunların çalışma alanlarının fazlalığı,
- Bölümce yürütülen ulusal düzeydeki proje sayılarının ve uluslararası proje katılımlarının iyi düzeyde bulunması ve Bölüm öğretim üye ve elemanlarının Bölümce daha çok proje yürütülmesi bağlamında istekli olmaları,
- Ölçme laboratuvarının nispeten iyi bir donanım altyapısına sahip olması.
- İş süreçlerinde belirli dijital (bys ve ebys gibi) elektroni altyapıların kullanımda olması, sisteme elektronik ortamda staj başvuru ve yönetimi sisteminin eklenmesi

B- Zayıflıklar

- Bütün Anabilim Dalları bazında araştırma görevlisi sayısının yetersizliği,
- Bazı Anabilim Dallarında öğretim üyesi sayısının yetersizliği.
- Bölüm içi Wi-fi ağı yetersizliği,
- Bölümün ÖSYM tercih klavuzundaki YKS başarı sırası ve En Küçük Puan sütunlarının boş gösterilmesinin olumsuz etkisiyle yeni bölüm sanılarak tercih edilmesindeki azalma
- Zorunlu İngilizce hazırlık sınıfı ve %30 İngilizce programının kaldırılmış olmasının özellikle ERASMUS gibi öğrenci değişim programları vasıtasıyla bölüme yurtdışından gelen öğrenciler bakımından olumsuz etkisi, (2000-2013 arası uygulanmış olan %30 İngilizce programında Litvanya ve Letonya gibi ülkelerden yıllık ortalama 3-5 öğrenci gelişi oluyordu.)
- Bazı teknolojik donanımların eksikliği (yersel lazer tarayıcı, drone LiDAR sistemleri, vd.)
- Dijital altyapılara yenilerinin eklenmesinde yeterince hızlı olunmaması
- Birim Faaliyet Raporu gibi bazı raporların, mevcut veri girişlerinden (örn. stratejik plan veri girişlerinden) otomatik olarak üretilmesini sağlayan yazılımların üretilmesi.

C- Fırsatlar

- COST projelerine dahil olunma süreci ile yeni işbirlikleri ve proje kanallarının artırılacak olma olasılığı
- Coğrafi Bilgi Sistemleri ve Kurumsal Veri Altyapılarına olan ihtiyacın her geçen gün artıyor olması Bölümün yerel yönetimler ve ülke genelinde yürütülecek ilgili projelere katkı koyma olasılıklarını artırması
- Bölümün kapsamı alanında bulunan alanlarda kamu kurumlarının ve yerel yönetimlerin ve olası diğer kesimlerin proje ihtiyaçlarının artması ve önümüzdeki yıllarda da artacak olması.
- Yeni düzenlemeler ile öğrenci projeleri (TÜBİTAK 2209) başvurularının artması
- Yeni düzenlemeler ile öğrencilerin çok disiplinli takım çalışması becerisinin kazandırılması

D- Tehditler

- Bütün Anabilim Dalları bazında araştırma görevlisi sayısının, bazı anabilim dallarında öğretim üyesi sayısının yetersizliği ve ilgili stratejik planlama kararlarının birim düzeyinde alınabiliyor olmayışı.

V- ÖNERİ VE TEDBİRLER

- YÖK tarafından %30 İngilizce programının istenmemesi bağlamında Türkçe Eğitim Planı güncellenmiştir. Bu bağlamda öğrencilerimizin yabancı dil bilgisinin artması ve uluslararasılaşma kapsamında ERASMUS ile yurt dışına gittiklerinde başarılı olabilmeleri için "İngilizce Hazırlık" eğitiminin isteğe bağlı değil zorunlu olması önerilir.
- Araştırmaya yönelik akademik faaliyetlerin üzerinde önemli etkisi olan uluslararası bilimsel toplantıların Kurumda düzenlenmesine katkının ve uluslararası bilimsel toplantılara katılım desteklerinin artırılması önerilir.
- Araştırma faaliyeti yapılan laboratuvarlardaki altyapı eksikliklerinin teknolojik gelişmelere göre giderilmesi önerilir.
- Öğrencilere yönelik eğitim, kültür ve sosyal etkinliklerine desteklerin artırılması önerilir.
- Dijital altyapılar bağlamında, birim faaliyetlerine yönelik birim ile ilgili süreçlerle ilgili bilgi depolamasında da bu altyapıların kullanılması uygulamasına bir an önce geçilmesi ve KTÜ Dijital Ofis'in sorumluluğunda yerine getirilmesi önerilir. Bu konuda bir örnek, MÜDEK süreçlerinin yönetilmesinin bu altyapılar üzerinden yürütülmesi ve bu sayede ilgili zaman kayıplarının önüne geçilmesidir. Daha da detaylandırmak gerekirse Bölüm PUKÖ döngüleri gereği yapılması gereken "dönem sonu başarı durumu değerlendirme toplantıları" öncesinde bütün ilgili evrakların (örn. "ders sonu raporlarının") bu altyapının bir bileşeni olan "bölüm veri tabanı"nda ilgili klasöre öğretim üyeleri tarafından, toplantı öncesinde dijital olarak yüklenerek toplantıya gelinmesi, hem toplantıların daha verimli geçmesini, hem de daha sonraki MÜDEK süreçlerinde bu belgelerin hazır olmuş olması ve MÜDEK sürecinde bu evrakların hazır hale getirilmesi için geleneksel işleyişte olduğu gibi tekrardan zaman harcanmamasını sağanmış olacaktır. Ülkemizdeki bütün üniversiteler için geçerli olduğu düşünülen "araştırmaya yeterince zaman ayıramaması" sorunu bakımında bu tür zaman kazandırıcı yaklaşımlar, hayati öneme haiz, çok kritik, stratejik ve bu nedenle üniversite üst yönetimlerinde "acilen öncelik verilmesi gereken" konular olmalıdır.
- Ölçme bilgisi laboratuvarı zemin altı katta olması nedeniyle aletlerde rutubet kaynaklı sorunlar yaşanmaktadır, bu sorunun çözümü için yeni tedbirler düşünülmektedir.
- Önümüzdeki dönemlerde ulusal ve uluslararası boyuttaki bilimsel araştırmaların özellikle uygulamaya dönük projelere dönüştürülmesi için çaba harcanacaktır.

İÇ KONTROL GÜVENCE BEYANI

Harcama yetkilisi olarak yetkim dâhilinde; Bu raporda yer alan bilgilerin güvenilir, tam ve doğru olduğunu beyan ederim.

Bu raporda açıklanan faaliyetler için idare bütçesinden harcama birimimize tahsis edilmiş kaynakların etkili, ekonomik ve verimli bir şekilde kullanıldığını, görev ve yetki alanım çerçevesinde iç kontrol sisteminin idari ve mali kararlar ile bunlara ilişkin işlemlerin yasallık ve düzenliliği hususunda yeterli güvenceyi sağladığını ve harcama birimizde süreç kontrolünün etkin olarak uygulandığını bildiririm.

Bu güvence, harcama yetkilisi olarak sahip olduğum bilgi ve değerlendirmeler, iç kontroller, iç denetçi raporları ile Sayıştay raporları gibi bilgim dâhilindeki hususlara dayanmaktadır.

Burada raporlanmayan, idarenin menfaatlerine zarar veren herhangi bir husus hakkında bilgim olmadığını beyan ederim. (Trabzon-16/01/2023)

Prof. Dr. Mualla Yalçınkaya
Bölüm Başkanı

HARİTA MÜHENDİSLİĞİ BÖLÜMÜ 2022 YILI FAALİYET TABLOSU					
			ADET		
PERSONEL	Öğretim Üyesi	Profesör	9		
		Doçent	5		
		Dr. Öğr. Üyesi	7		
		Toplam	21		
	Öğretim Görevlisi		1		
	Araştırma Görevlisi		FBE: 8	MF 50/d / MF 33a:1	
	Toplam Öğretim Elemanı		31		
	Öğr. Üye. Baş. Düş. Arş. Gör. Sayısı		0.4		
	Öğr. Üye. Baş. Düş. SCI-E Yayın Sayısı		1.2		
	İdari ve Teknik Personel Sayısı		5		
MAKALE	Uluslararası	SCI-E Yayın	25		
		Diğer	1		
	Ulusal	ULAKBİM TR Dizin	8		
		Diğer	-		
	Üni-Sanayi İşbirliği Kapsamına Giren ¹	Ulusal	-		
		Uluslararası	1		
ATIF SAYISI (SCI-E)			WOS:802 SCOPUS:90 G.SCHOLAR:1669		
BİLDİRİ	Uluslararası		12		
	Ulusal		13		
PROJE²			Başlayan	Devam Eden	Tamamlanan
Uluslararası Proje	İkili/Çoklu İşbirliği Projeleri		1	3	-
	AB Projeleri		-	-	-
	Diğer Projeler		-	-	-
Ulusal Proje	TÜBİTAK	Temel Araştırma (1001, 1003, 1004, 1007, 3501 vb.)	4	3	-
		Hızlı destek ve teknolojik (1000, 1002, 1005, 3001 vb.)	-	-	-
		Sanayi işbirliği projeleri (1501, 1512, 1505, 1507, 1602, 1011, 2244 vb.)	-	-	-
		Ulusal ve Uluslararası Dolaşım Projeleri (2218, 2219,2221 vb.)	-	1	-
		TÜBİTAK 2209 Proje Danışmanlığı	1	2	-
	KTÜ-BAP		2	1	2
	Diğer Projeler (KOSGEB, TUSAŞ, Kalkınma Ajansları, Kontratlı AR-GE vb)		-	3	-
HAKEMLİK	Dergi Hakemliği (SCI-E)	Uluslararası	65		
		Ulusal	36		
	Proje Hakemliği	Uluslararası	34		
		Ulusal	27		

<i>KİTAP</i>		Kitap	Kitap Bölümü
Uluslararası		-	-
Ulusal		1	1
<i>PATENT³</i>	Uluslararası	-	-
	Ulusal	-	-
<i>FAYDALI MODEL</i>	Uluslararası	-	-
	Ulusal	-	-
<i>ÖDÜL</i>	Uluslararası	-	-
	Ulusal	1	1
<i>ÖĞRENCİ</i>	Lisans Öğrenci Sayısı	Türk Uyruklu Öğrenci	328
		Yabancı Uyruklu	15
		Toplam	343
	Lisansüstü Öğrenci Sayısı	Yüksek Lisans	100
		Doktora	38
		YÖK 100/2000 Dok. Bursiyeri	-
		TÜBİTAK 2244 Dok. Bursiyeri	-
		Toplam	138
	Öğretim Üyesi Başına Düşen Lisans Öğrenci Sayısı		17
	Öğretim Üyesi Başına Düşen Lisansüstü Öğrenci Sayısı		7
<i>Firma veya Diğer Kurum Danışmanlığı</i>		1	
<i>TEKNOKENT FİRMA SAHİBİ (S) / DANIŞMANI (D)</i>		S: 3	D: 1
<i>Öğretim Elemanları</i>		H-indeks (WOS)	Akademik Teşvik Puanı
1- Prof. Dr. Bayram UZUN		7	47,28
2- Prof. Dr. Çetin Cömert		5	
3- Prof. Dr. Ertan GÖKALP		5	
4-Prof. Dr. Faruk YILDIRIM		4	41,1
5- Prof. Dr. Yakup Emre ÇORUHLU		9	52,5
6- Prof. Dr. Hüsnüye EBRU ÇOLAK		7	58,2
7-Prof. Dr. Mualla YALÇINKAYA		5	32,5
8-Prof. Dr. Fevzi KARSLI		9	32,7
9-Prof. Dr. Volkan YILDIRIM		8	32,88
10-Doç. Dr. Eminnur TOPSAKAL AYHAN		-	
11-Doç. Dr. Emine TANIR KAYIKÇI		4	51,3
12-Doç. Dr. Okan YILDIZ		6	30,0
13-Doç. Dr. Nazan YILMAZ		3	
14-Doç. Dr. Volkan YILMAZ		9	60,0
15-Dr. Öğr. Üyesi Leyla ÇAKIR		4	
16-Dr. Öğr. Üyesi Gülten KARA		2	
17-Dr. Öğr. Üyesi Esra TUNÇ GÖRMÜŞ		4	58,65

18-Dr. Öğr. Üyesi Mustafa DİHKAN	8	30,0
19-Dr. Öğr. Üyesi Deniztan ULUTAŞ KARAKOL	2	
20-Dr. Öğr. Üyesi Hayrettin ACAR	5	
21-Dr. Öğr. Üyesi Çiğdem ŞERİFOĞLU YILMAZ	9	45,3
22-Arş. Gör. Dr. Cemre YILMAZ	-	
23-Arş. Gör. Dr. Fatih KADI	2	31,26
24-Öğr. Gör. Bilal KINAY	-	
25-Arş. Gör. Cansu BEŞEL	1	
26-Arş. Gör. Fatih TERZİ	1	23,28
27-Arş. Gör. Merve OCAK	-	
28-Arş. Gör. Bura Adem ATASOY	-	
29-Arş. Gör. Alper TUNGA AKIN	-	
30-Arş. Gör. Süheyla PİLTAN	-	
31-Arş. Gör. Alanur YAVUZ	-	

Not: *Mükerrer veri girişini önlemek amacıyla ortak yazarlı/katkılı çalışmalar (Makale, Bildiri, Proje, Patent, vb.) sadece bir kez değerlendirilmeye alınmalıdır.*

¹*Üniversite ve Sanayiden araştırmacıların katkılarıyla (Sanayi adresi belirtilmiş) üretilmiş ortak makaleler*

²*Proje sayıları eklenirken; Y: Yürütücü, A: Araştırmacı, D: Danışman, B:Bursiyer, Uluslararası projelerde Kurum Yürütücüsü, Yürütücü olarak girilebilir.*

³*Patent sayıları eklenirken "İncelemesiz" patent sayıları dikkate alınmamalıdır.*