

**KARADENİZ TEKNİK ÜNİVERSİTESİ**  
**MİMARLIK FAKÜLTESİ İÇ MİMARLIK BÖLÜMÜ**  
**2024 – 2025 GÜZ YARIYILI BİTİRME PROJESİ PROGRAMI**

**KONU: BUTİK OTEL TASARIMI**

**1. BUTİK OTEL**

Butik Otel Konaklama Derneği'ne (Boutique Lodging Associations-BLLA) göre; butik otelde kültürel, tarihi veya otantik yaklaşımlar, bağımsız (zincir değil), ilgi çekici, kişiye özel servis hizmeti, yüksek kalitede oda özellikleri, davetliler için oturma salonları, kütüphane gibi sosyal birimler olmalıdır. Türkiye'de ise Kültür ve Turizm Bakanlığı'nın yayınladığı Turizm Tesislerinin Belgelendirilmesine ve Niteliklerine İlişkin Yönetmeliğin 43. Maddesine göre butik otellerin tanımı farklıdır. Butik otel; yapısal özelliği, mimarî tasarımı, dekorasyonu ve kullanılan malzemeleri yönünden özgünlük arz eden, işletme ve servis yönünden üstün standartlara sahip, deneyimli veya konusunda eğitimli personel ile kişiye özel hizmet veren, en az on, en fazla altmış odalı tesisler olarak belirtilmektedir.

Butik oteller, genellikle mimari ve tasarım açısından kendine özgü bir tarzı olan, kişiye özel hizmet sunan, konforlu, samimi ve sıcak bir ortam sağlayan küçük konaklama işletmeleri olarak ifade edilmektedir. Butik otelleri diğer büyük konaklama işletmelerinden ayıran en önemli özelliklerden biri, kişiye özgü hizmet ve konaklama sağlamasıdır. Ayrıca, hizmetlerindeki konfor, samimiyet, kendine özgü ortam ve misafirperverlik gibi özellikler de butik otelleri standart hizmet sunan geniş ölçekli konaklama işletmelerinden farklı kılmaktadır. Bu nedenle, butik oteller fark edilmek, kendini özel ve değerli hissetmek ve farklı bir deneyim yaşamak isteyen turistler tarafından daha fazla tercih edilmektedir.

Bitirme projesinin temel problemi; Butik Otel tasarımında kullanıcı ihtiyaçlarını kapsayacak şekilde işleyiş sistemine yönelik yaratıcı, özgün ve çağdaş çözümler geliştirilmesidir. **Tasarımcılardan Trabzon kentinde karşılaşılan sorunlar veya gereksinimlere yönelik özgün çözüm üretecek şekilde bir ihtiyaç programı belirlemesi, hem tek birim ölçeğinde hem de otelin tümünde bir işleyiş sistemi kurgulayarak iç mekân tasarımı yapması beklenmektedir.**

## 2. ÇALIŞMANIN AMACI

Trabzon, Doğu Karadeniz Bölgesinin tarihi, kültürel ve doğal açıdan önemli turizm merkezlerinden biridir. Bu bağlamda kente gelen ziyaretçiler için çeşitli konaklama imkânlarının sunulması büyük önem taşımaktadır. Bu ihtiyaca cevap vermek üzere 2023-2024 Bahar yarıyılı bitirme projesi çalışma konusu olarak “Butik Otel” belirlenmiştir.

**Çalışma kapsamında “butik otel” konseptine uygun bir mekânsal organizasyon oluşturulması, yerli ve yabancı turistlerin kullanımına uygun, konfor ve estetik koşullarını sağlayan bir mekân tasarımı istenmektedir.**

**Tasarımcıdan belirlendiği senaryoya bağlı olarak bir ihtiyaç programı oluşturması ve uluslararası standartlara sahip, nitelikli, karakteristik ve gerekli ihtiyaçlara cevap veren bir tasarım yapması beklenmektedir. Butik otel olarak diğer otellerden farklı bir hizmet sunması noktasında kentin/bölgenin dinamiklerine yönelik özel bir tasarım yaklaşımının ortaya koyulması istenmektedir.**

## 3. BUTİK OTEL TASARIMI İLE İLGİLİ İHTİYAÇ PROGRAMI

Bitirme çalışması kapsamında tasarlanacak olan Butik Otel için gerekli olan hizmet ve etkinlikler aşağıda genel hatları ile verilmiştir. **Tasarımcıdan senaryosuna bağlı olarak işlevin gerektirdiği alt eylem alanları belirleyerek ihtiyaç programını oluşturması ve tasarım yaklaşım/senaryosu ile ilişkili ek işlevler önermesi beklenmektedir.** Bu doğrultuda ihtiyaç programı oluşturulmalı ve eylem alanları belirlenmelidir. Tasarımcının ortaya koyacağı projede temel olarak;

- Lobi
- Otel Odaları
- Restoran-Bar
- İdari Birimler
- Destek Birimler yer almalıdır.

**NOT:** Ana birimlerin gerektirdiği alt eylem alanlarına ilişkin birimler de düşünülmelidir. Yukarıdaki birimlere yer verilmek kaydıyla kurguya göre farklı işlevlere (kafe-bar, spor salonu, hamam, sauna, spa, toplantı salonu, çamaşırhane, kuru temizleme, vb.) de yer verilebilir.

**a. LOBİ**

Yapının girişinde tasarım kurgusuna bađlı olarak bir karřılama/resepsiyon birimi, bagaj odası, vestiyer, güvenlik vb. alan çözülebilir.

**b. OTEL ODALARI**

Butik otel konseptine bađlı olarak dinlenme/oturma, uyuma, ıslak hacim vb. gibi işlevlerin aynı anda yerine getirilebileceđi **en az 3 farklı oda** tasarımı beklenmektedir.

**c. RESTORAN-BAR**

Yemek hizmeti verebilmesi için mutfak alanı, depolama-sođutucu ve yeme-içme alanları düşünülmesi beklenmektedir.

**d. İDARİ BİRİMLER**

Butik Otel işleyişine bađlı olarak idari hizmetlere yönelik yönetici, muhasebe, personel, güvenlik birimleri için alan çözümleri beklenmektedir.

**e. TEKNİK DESTEK BİRİMLER**

Tasarım kurgusuna göre belirlenen teknik destek mekânları **bodrum katta** çözülecektir.

**f. DİĐER**

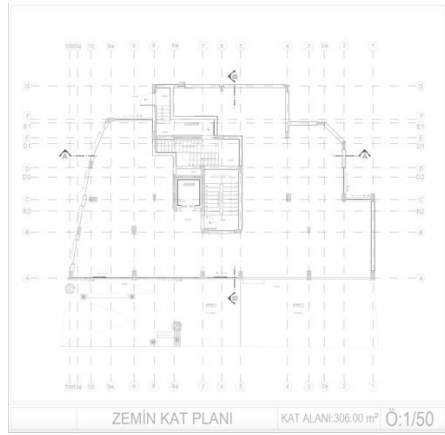
Kurgu geređi yeni eylem alanları önerilebilir.

**NOT: TASARIMCILARDAN BİRİNCİ KAT VE/VEYA ÇATI KATINDA YER ALMAK ÜZERE TOPLAMDA EN AZ 3 FARKLI ODA TİPİ TASARIMI İSTENMEKTEDİR.**

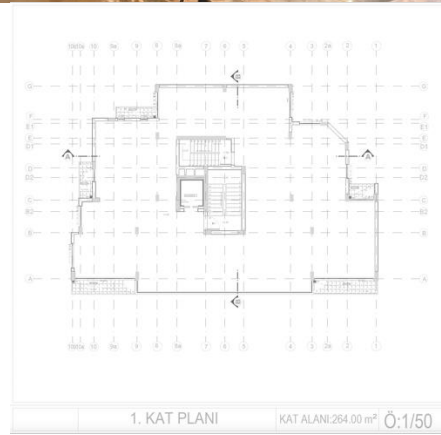
Çalışma alanı olarak Trabzon Ortahisar'da bulunan ve aktif olarak otel hizmeti veren "Life Point Otel" yapısı belirlenmiştir. Bitirme projesinin çizimlerine <https://www.ktu.edu.tr/icmimarlik/bitirmecalismasi> adresinden ulaşılabilir.

**NOTLAR:**

1. Bina cephe karakteristiđi korunacaktır.
2. Evrensel tasarım ilkeleri gözetilerek tasarım yapılacaktır.
3. Yapı üzerinde yapılacak tüm düzenlemeler (bölücü duvarlar, galeri boşluđu vb.) yapı statisine dokunulmadan, giriş ve çıkışlar deđiştirilmeden verilen mimari proje üzerinden yapılacaktır.
4. Projede yer alan mevcut düşey sirkülasyon korunacaktır.
5. Çalışma alanı olarak bodrum kat, zemin kat, birinci kat ve çatı katı çalışılacaktır. Makette zemin kat, birinci kat ve çatı katı gösterimi beklenmektedir.



Zemin Kat Planı



1. Kat Planı

Katlar Yüksekliği	Kullanım Alanları	Kat
Bodrum Kat	107 m <sup>2</sup>	2.55 m
Zemin Kat	306 m <sup>2</sup>	2.65 m
1 Kat	264 m <sup>2</sup>	2.65 m
Çatı Kat	142 m <sup>2</sup>	2.71 m

Şekil1. Çalışma alanına ait bilgiler

## 4. BİTİRME ÇALIŞMASI İŞLEYİŞ ADIMLARI VE İSTENENLER

Bitirme projesi, çalışma takviminde belirtilen tarihlerde jüri sistemi ile gerçekleştirilir.

### 4.1. SORU-CEVAP DÖNEMİ

Çalışma takviminde belirtildiği tarih ve saate kadar bitirme çalışma konusu ile ilgili öğrenci sorularının yazılı olarak alınmasıdır.

- Sorular raportörlere bireysel olarak değil, bütün sınıf için toplu şekilde iletmelidir.
- Sorular açık ifadelerle yazılmalıdır. Sorunun net anlaşılması için föyde ilgili maddeye referans verilebilir. Çizim/görsel üzerinde soru ile ilgili kısım işaretlenerek, soruya eklenebilir.
- A4 boyutunda, Word belgesi olarak UZEM sistemine açılan “**Bitirme Çalışması Sorular**” sekmesine yüklenmelidir.
- Sorular jüri üyeleri tarafından yazılı olarak cevaplanır, bölüm web sayfasında ve bitirme duyuru panosunda ilan edilir.

### 4.2. DÖNEM İÇİ İŞLEYİŞ-İSTENENLER VE DEĞERLENDİRME

KTÜ, Mimarlık Fakültesi, İç Mimarlık Bölümü bitirme esaslarına göre bitirme çalışması aşağıda yer alan üç dönem içi değerlendirme aşamalarından oluşmaktadır.

1. Ön İnceleme Dosyası Teslimi – Sözlü Sunum
2. 1. Ara Jüri
3. 2. Ara Jüri

#### 4.2.1. Ön İnceleme dosya teslimi – Sözlü sunum

Bitirme projesinin bu ilk aşaması iki bölümden oluşmaktadır; **Ön İnceleme dosya teslimi ve Sözlü Sunum**

- a. **Ön İnceleme Dosya Teslimi:** her öğrencinin kendi konusuna ilişkin topladığı bilgileri, analizlerini ve ilk eskiz/tasarım çalışmalarını içeren dosyadır.
- Ön inceleme dosyası çalışma takviminde belirtilen gün ve saatte pdf formatında **UZEM sistemine** yüklenir. Ayrıca belirtilen gün ve saatte **basılı olarak** jüri raportörüne teslim edilir.
  - Ön İnceleme Dosyası A4 boyutunda 200 sayfa/ yüz yaprağı geçmeyecek şekilde düzenlenmelidir. Dosyada daha büyük boyutlu kâğıt kullanılması durumunda A4 boyutunda katlanmalıdır.
  - Dosyadaki kaynak gösteriminde **APA6 kaynak gösterim biçimi** kullanılmalıdır.
  - Dosyanın içeriğinde (i) **Örnek analizleri**, (ii) **ilgili standartlar (donatılar, mekân standartları, malzeme seçimi vb.)**, (iii) **mevcut alan analizleri**, (iv) **araştırmacı tarafından oluşturulan ihtiyaç programı**; (v) **Tasarım kararları ve konsept yaklaşımına yer verilmesi gerekmektedir.**
  - Dosyanın özgün olması istenmektedir. Benzer dosyalar değerlendirmeye alınmayacaktır.

**b. Sözlü Sunu:** Tasarıma ait temel düşüncelerin sunulmasını kapsar;

- Sözlü sunumda tasarımcıdan, mekânın kullanımına ait geliştirdiği **senaryo, konuya özel oluşturduğu ihtiyaç programı, tasarıma yönelik düşünce /tasarım konsepti, tasarımı sınırlayıcı ve yönlendirici faktörler, ilk tasarım kararları ve eskizlerini** içeren anlatım yapması beklenmektedir.
- Sunumlar; çalışma takviminde verilen gün ve saatte jüri karşısında, her bir öğrenciye tanınan **10 dakikalık** sürede gerçekleştirilir.
- Sözlü sunum PowerPoint, yatay olarak hazırlanacak (**sayfa oranları 4:3 olacak şekilde**) sunum ile desteklenmelidir.
- Sözlü sunumda ayrıca **tasarım yaklaşımını** anlatan 300 dpi çözünürlükte dijital bir pafta hazırlanmalıdır.  
Ön inceleme dosya teslimi – sözlü sunumda istenenler Tablo 1’de belirtilmiştir.

**Tablo 1.** Ön İnceleme Dosya Teslimi – Sözlü Sunumda İstenenler

<b>Ön İnceleme Dosya Teslimi – Sözlü Sunum</b>	
<b>İstenenler</b>	<b>İçerik</b>
<b>PROJE DOSYASI (Çıktı ve UZEM-Dijital teslim)</b>	
1 Proje Dosyası	Konu ile ilgili hazırlanan bilgi, analiz ve sentez dosyasıdır.
<b>SÖZLÜ SUNUM (Dijital teslim)</b>	
2 Sunum paftası (renkli)	<b>Dijital olarak teslim edilecektir.</b> Slayt boyutunda hazırlanmalı ve tasarıma ilişkin senaryo, ihtiyaç programı, işlev şeması ve tasarım düşüncesine ait tüm bilgileri içermelidir.
3 PowerPoint sunu	PowerPoint sunu slaytlar yatay (4:3 oranında) olarak hazırlanmalıdır.

#### 4.2.2. I. Ara Değerlendirme jürisi

Ön inceleme dosyasında verilen bilgiler doğrultusunda, ele alınan tasarım ana kararları ile ilgili ilk önerilerin alınması, genel anlamda proje tasarımının dayandığı temel sistematik ve yaklaşımlarını, iki ve üç boyutlu çizimler ile sunulması beklenmektedir. Jüriye sunulan dokümanlar, projenin tasarımını dayandığı temel sistematığı anlatacak düzeyde olmalıdır. Mimari anlatım tekniğine uygun olarak ortografik çizimler ile desteklenmeli, tasarım kararlarını ifade edecek her türlü anlatım yer almalıdır. I. Ara Değerlendirme Jürisinde istenenler Tablo 2’de belirtilmiştir.

**Tablo 2. I. Ara Değerlendirme Jürisinde İstenenler <sup>(1)</sup>**

I. Ara Değerlendirme Jürisi			
İstenenler	İçerik	Ölçek	
<b>BİTİRME PROJESİ KİTAPÇIĞI (UZEM-Dijital teslim)</b>			
1	Senaryo ve İhtiyaç Programı	Projeye ait senaryo, ihtiyaç programı ve işlev şeması bilgisi	-
2	Kat Planları <sup>(2)</sup>	Kat planları (Renksiz)	1/50
3	Kesitler	Kesitlerden biri merdivenden geçecek şekilde en az iki kesit hazırlanmalıdır.	1/50
4	3 Boyutlu Anlatım	Tasarım düşüncesini anlatacak şekilde projenize ait perspektif anlatımlara yer verilmelidir.	-
5	Sunum paftası (renkli)	Slayt boyutunda hazırlanmalı; senaryo, ihtiyaç programı, işlev şeması ve tasarım düşüncesine ait bilgilere yer verilmelidir. Pafta 300 dpi çözünürlükte olmalı.	-
<b>MAKET (Fiziki Teslim)</b>			
6	Maket <sup>(3)</sup>	Maket tasarım kararlarını anlatacak biçimde hazırlanmalıdır.	1/50
<b>PROJE PAFTALARI (Çıktı)</b>			
7	Kat Planları	1/50 ölçeğinde çıktı alınmalıdır (3 takım, siyah-beyaz)	1/50

Tablo 2’ e ait notlar

- İstenenlere ek olarak projeyi ifade eden her türlü detay, anlatı, sunu paftası hazırlamak serbesttir. Dijital paftalardaki tüm çizimlerde belirtilen ölçeğe uygun teknikte çizim yapılması ve grafik ölçeğe yer verilmesi istenmektedir. Dijital olarak yapılacak olan bütün sunumlar ekran boyutu dikkate alınarak hazırlanmalıdır. Özellikle çizim ve yazıların okunabilir olması gerekmektedir. Öğrenci bitirme projesi kitapçığını UZEM sistemine yükledikten sonra mutlaka sistemden indirerek kontrol etmelidir. Eğer çizimlerde mahal ismi, ölçülendirme, malzeme, vb. bilgilerde çözünürlüğe bağlı sebeplerle okunamayan paftalar var ise bu paftaları orijinal okunabilir hali ile çıktı olarak sunulmalıdır. Projenin okunmasını mümkün kılmayan paftalar değerlendirilmeye alınmayacaktır.
  - Bodrum kat, zemin kat, birinci kat ve çatı katı çizimleri istenmektedir.
  - Zemin kat, birinci kat ve çatı katı maketi istenmektedir.
- I. Ara Değerlendirme jürisi için çalışma takviminde belirtilen gün ve saatte “BİTİRME PROJESİ KİTAPÇIĞI” pdf formatında UZEM sistemine yüklenmelidir. “PROJE PAFTALARI” belirtilen şekilde çıktı alınıp, jüride hazır olunmalıdır.
  - BİTİRME PROJESİ KİTAPÇIĞI sayfa oranları 4:3 olacak şekilde yatay hazırlanmalıdır.**
  - I. Ara Değerlendirme jürisi dijital olarak “BİTİRME PROJESİ KİTAPÇIĞI” üzerinden ve fiziki olarak “PROJE PAFTALARI” ve “MAKET” üzerinden yapılacaktır.
  - Öğrenci “BİTİRME PROJESİ KİTAPÇIĞI” nı dijital olarak jüri günü mutlaka yanında getirmelidir.

### 4.2.3. II. Ara değerlendirme jürisi

Önerilen tasarım kararlarının iki ve üç boyutlu çizimler ve ölçekli maketle olgunlaştırılarak geliştirilmesi beklenmektedir. Tasarımın ana kararlarına uygun projenin kurgusu, planlar, kesitler, aydınlatma, ısıtma ve havalandırma, mobilya detaylarının 1/50, 1/20, 1/10, 1/5 ölçeklerde hazırlanması ve renk, malzeme, donatı, anlatımlarının, anlatım tekniği açısından yeterli nitelikte olması istenmektedir. II. Ara Değerlendirme Jürisinde istenenler Tablo 3'te belirtilmiştir.

**Tablo 3. II. Ara Değerlendirme Jüride İstenenler <sup>(1)</sup>**

II. Ara Değerlendirme Jürisi			
İstenenler	İçerik	Ölçek	
<b>BİTİRME PROJESİ KİTAPÇIĞI (UZEM-Dijital teslim)</b>			
1	Senaryo ve İhtiyaç Programı	Proje ye ait senaryo, ihtiyaç programı ve işlev şeması bilgisi	-
2	Kat Planları <sup>(2)</sup>	Renkli ve Teknik Kat planları	1/50
3	Kesitler <sup>(3)</sup>	2 adet renkli ve teknik kesit	1/50
4	Özel Mekân Anlatımı /Sabit ve Hareketli Mobilya /Detay Anlatımları	<b>Bir tanesi otel odası olmak şartıyla en az iki farklı mekâna ait</b> plan, kesitler ile yapısal/noktasal detaylara ilişkin bilgiler yer almalıdır.	1/20-1/2
5	Malzeme Lejantı <sup>(4)</sup>	Mekanlarda kullanılan malzeme bilgisinin verilmesi	
6	3 Boyutlu Anlatım	Tasarım düşüncesini anlatacak şekilde farklı mekanlardan ve tüm kat planının anlatan perspektif anlatımlara yer verilmelidir.	-
<b>MAKET (Fiziki Teslim)</b>			
7	Maket <sup>(5)</sup>	Maket tasarım kararlarını anlatacak biçimde hazırlanmalıdır.	1/50
<b>PROJE PAFTALARI (Çıktı)</b>			
8	Sunum paftası (renkli)	Projeyi anlatan sunum paftası A0 dikey formatta hazırlanmalı; senaryo, ihtiyaç programı ve işlev şeması bilgisine yer verilmelidir.	A0
9	Kat Planları	1/50 ölçeğinde çıktı alınmalıdır (3 takım, siyah-beyaz)	1/50

Tablo 3'e ait notlar

- İstenenlere ek olarak projeyi ifade eden her türlü detay, anlatı, sunu paftası hazırlamak serbesttir. Dijital paftalardaki tüm çizimlerde belirtilen ölçeğe uygun teknikte çizim yapılması ve grafik ölçeğe yer verilmesi istenmektedir. Dijital olarak yapılacak olan bütün sunumlarda ekran boyutu dikkate alınarak hazırlanmalıdır. Özellikle çizim ve yazıların okunabilir olması gerekmektedir. Öğrenci bitirme projesi kitapçığını UZEM sistemine yükledikten sonra mutlaka sistemden indirerek kontrol etmelidir. Eğer çizimlerde mahal ismi, ölçülendirme, malzeme, vb. bilgilerde çözünürlüğe bağlı sebeplerle okunamayan paftalar var ise bu paftaları orijinal okunabilir hali ile çıktı olarak sunmalıdır. Projenin okunmasını mümkün kılmayan paftalar değerlendirmeye alınmayacaktır.
  - Render alınarak oluşturulan renkli plan görünüşleri kabul edilmemektedir. Bodrum kat, zemin kat, birinci kat ve çatı katı çizimleri istenmektedir.
  - Render alınarak oluşturulan renkli kesit görünüşleri kabul edilmemektedir.
  - Malzeme lejantı hazırlanarak iç yüzey (döşeme, duvar gibi) kaplama malzemeleri, mobilya tekstil vb. ürünlerin malzemeleri kat planının ve gerekirse kesitlerin bulunduğu paftalarda belirtilmelidir.
  - Zemin kat, birinci kat ve çatı katı maketi istenmektedir.
- II. Ara Değerlendirme jürisi için çalışma takviminde belirtilen gün ve saatte "BİTİRME PROJESİ KİTAPÇIĞI" pdf formatında UZEM sistemine yüklenmelidir. "PROJE PAFTALARI" belirtilen şekilde çıktı alınıp, jüride hazır olunmalıdır.
  - BİTİRME PROJESİ KİTAPÇIĞI sayfa oranları 4:3 olacak şekilde yatay hazırlanmalıdır.**
  - II. Ara Değerlendirme jürisi dijital olarak "BİTİRME PROJESİ KİTAPÇIĞI" üzerinden ve fiziki olarak "PROJE PAFTALARI" ve "MAKET" üzerinden yapılacaktır. Öğrenci "BİTİRME PROJESİ KİTAPÇIĞI" nı dijital olarak jüri günü mutlaka yanında getirmelidir.



### 4.3. DÖNEM SONU İŞLEYİŞ ADIMLARI ve İSTENENLER

Bitirme çalışması dönem sonu işleyişi “Dönem sonu proje teslimi” ile “Final jürisi gününde teslim edilecekler” olmak üzere iki başlıkta ele alınmaktadır.

“Dönem sonu proje teslimi” uzem sistemine yüklenecek olan **PROJE KİTAPÇIĞI** (Dijital Teslim), **ORJİNAL ÇİZİMLER** ve **MAKET FOTOĞRAFI** (Dijital Teslim) ve **MAKET** (Fiziki teslim) teslimini kapsamaktadır.

“Final jürisi gününde teslim edilecekler” ise **SUNUM PAFTASI** (Renkli çıktı olarak), **KAT PLANLARI VE KESİTLER** ’den (Siyah-beyaz çıktı olarak) oluşmaktadır.

#### 4.3.1. Dönem Sonu Proje Teslimi

Tasarımcı tarafından ortaya konulan iç mimari projenin tasarım ve teknik anlatımın nitelikli olması ve Tablo 4’te belirtilen belgelerin teslim edilmiş olması gerekir.

**Tablo 4.** Dönem Sonu Tesliminde İstenenler <sup>(1)</sup>

DÖNEM SONU TESLİMİNDE İSTENENLER			
BİTİRME PROJESİ KİTAPÇIĞI (UZEM Dijital Teslim)			
<i>Power point sunusu içinde slayt boyutu standart (4:3) seçilerek yatay hazırlanmalı, PDF formatına çevrilmelidir. Aşağıda bulunan başlıklara ait harfler (A, B, C... Ga, Ha, gibi) slaytlarda belirtilmelidir.</i>			
MADDELER	İÇERİK	ÖLÇEK	
A. <b>Kapak sayfası</b>	Üniversite, ders, öğrenci, proje konusu, jüri grubu ve bilgilerinin yer aldığı öğrencinin vesikalık bir fotoğrafını da bulunduğu bir kapak tasarlanmalıdır. Mümkün olduğunca sade, okunabilir ve gerekli bilgileri içermelidir.	-	
B. <b>Proje raporu</b>	Tasarımın çıkış noktası, hikâyesi, senaryosunu, işleyiş kurgusu, projenin özgün yönünü içeren min. 300 kelimededen oluşan bir rapordur.	-	
C. <b>Konsept diyagramı</b>	Tasarım sürecinin başlangıcında yapılan analizleri gösteren çizimlerin, ana fikrini belirlerken kullanılan kavramların, ana fikrin tanımında kullanılan cümlelerin yer aldığı, projenin çıkış noktasının tasarımla ilişkisini anlatan ve diyagramlarla desteklenerek hazırlanan görsel, grafik anlatımlardır.	-	
D. <b>İhtiyaç programı</b>	Verilen işlev bağlamında öngörülen mekân sayısı ve m <sup>2</sup> 'si, kullanıcı /personel sayısını belirten programdır. Sunum tekniği öğrenciye bırakılmıştır.	-	
E. <b>İşlev şeması</b>	İhtiyaç programı doğrultusunda tasarım esnasında işlevlerin bölümlerini ve birbirleri arasındaki ilişkiyi gösteren özgün grafik anlatımlardır.	-	
F. <b>Dijital maket</b>	Proje alanının tamamını bütün ve kat kat gösteren render anlatımıdır.	-	
G. <b>Teknik ve renkli çizimler</b>	<u>Planlar</u> <sup>(2)</sup> (İç ölçülendirmesi yapılmış)	Teknik çizim kurallarına uygun olarak tüm mekânların iç ölçülendirmesinin yapıldığı, kotların verildiği, mekân isimlerinin, döşeme, tavan ve duvar malzeme bilgilerinin yazıldığı plan ve kesitlerdir. Ölçüsü verilmemiş iç duvar, köşe noktası kalmamalıdır. Bu çizimler yapılırken donatılar mümkün olduğunca silik ifade edilmelidir.	1/50
	a. <u>Kesitler</u> (En az 4 tane) (İç ölçülendirmesi yapılmış)		
	<u>Renklendirilmiş planlar</u> <sup>(3)</sup>	Ölçülendirilmemiş plan ve kesitlerin malzeme renkleri göz önüne alınarak renklendirilmiş halidir. Renklendirilmiş çizimlerde mahal isimleri yer almalıdır.	1/50
	b. <u>Renklendirilmiş kesitler</u> <sup>(4)</sup> (En az 4 adet)		

	c.	<u>Tavan ve aydınlatma planları</u> (Lejantları ile birlikte ve ölçülendirilmiş)	Projenin tavan tasarımını ve aydınlatma elemanlarının yerlerini gösteren, malzeme lejantlarının da verildiği, tüm ölçülendirmenin yapıldığı plan ve kesitlerdir. Tavan ve aydınlatma planının her iki yönden alınmış kesiti de yer almalı, kotlar ve ölçüler verilmelidir	1/50
	d.	<u>Isıtma-havalandırma planları</u> (Lejantları ile birlikte ve ölçülendirilmiş)		1/50
<b>H. Detaylar</b> (5)	a.	<u>Giriş, karşılama, danışma bankosu</u>	Tasarlanan yapının girişinde yer alan karşılama ya da danışma bankosunun yer, duvar ve tavan ile ilişkisini göstermelidir. Bankonun malzeme, biçim ve detayları hem render hem de teknik anlatım çizimleri ile ölçülendirilerek verilmelidir. Sunulan detay paftasının üretim için gerekli bilgileri içermesi gerekmektedir.	1/20-1/2 arası
	b.	<u>Merdiven</u>	Tasarlanan merdivenin strüktürü, taşıyıcı sistemi, kaplama malzemesi, korkuluk ve varsa küpeşesi, riht ve basamak sayılarını içeren malzeme lejantı ve ölçülendirilmesi yapılmış detay paftasıdır. Eğer merdivenin yeri değiştirilmemiş ve olduğu hali ile kullanılıyor ise mevcut merdivenin strüktürüne dokunmadan diğer müdahaleler (Kaplama, korkuluk, küpeşte, vb) gösterilmelidir. Merdivenin malzeme, biçim ve detayları hem render hem de teknik anlatım çizimleri ile ölçülendirilerek verilmelidir. Sunulan detay paftasının üretim için gerekli bilgileri içermesi gerekmektedir.	1/20-1/2 arası
	c.	<u>Islak Hacim</u>	Tasarlanan mekânda bulunan bir ıslak hacim seçilen tüm malzemeleri, donatıları ile beraber hem render hem de teknik anlatım çizimleri ile ölçülendirilerek verilmelidir. Sunulan detay paftasının üretim için gerekli bilgileri içermesi gerekmektedir.	1/20-1/2 arası
	d.	<u>Özel tasarlanmış mekân parçası, yüzey ya da donatı</u>	<b>Bir tanesi otel odası olmak şartıyla en az üç farklı mekâna ait</b> plan, kesitler ile yapısal/noktasal detaylara ilişkin teknik anlatım çizimleri ölçülendirilerek verilmelidir. Sunulan detay paftasının üretim için gerekli bilgileri içermesi gerekmektedir.	1/20-1/2 arası
<b>İ. Malzeme Lejantı</b> (6)		Tasarımda tüm mekânlarda kullanılan döşeme, duvar ve tavan malzemeleri bir liste halinde sunulmalıdır. Seçilen donatılar (masa, sandalye, vb.) ilgili plan, render ve detay malzemelerinde verilebileceği gibi liste halinde de verilebilir.	-	
<b>J. Perspektif anlatımlar</b> 1 (7)		Tasarımda yer alan <b>ana eylem alanlarının her birinden (tüm oda tipleri, lobi, restoran-bar, idari birim)</b> ve tasarımcı tarafından belirlenen diğer mekanlara ait perspektif anlatımlara yer verilmesi. (8) Perspektif anlatımları proje kararlarını ve konseptini ifade edebilecek sayıda, olmalıdır. Ayrıca anlatımlar tavan, duvar ve tabanı da içeren, malzeme seçimleri ve lejantları ile desteklenmiş olmalıdır.	-	

<b>K. Maket fotoğrafları</b>	Maketin çeşitli açılardan çekilmiş fotoğrafları sunumda yer almalıdır. Maket fotoğrafları çekilirken gölge oluşturmamasına, zemin ve arka planda maketin renklerine göre düz fon kullanılmasına özen gösterilmelidir.	-
<b>L. Kontrol listesi</b>	Proje kitapçığının sonunda Ek-1’de verilen kontrol listesi öğrenci tarafından doldurulmalı, doğruluğunu onaylamalıdır. Sunumun son sayfasına da eklenmelidir.	-
<b>ORJİNAL ÇİZİMLER ve MAKET FOTOĞRAFI (UZEM Dijital Teslim)</b>		
<b>Orijinal-Çizimler</b>	Çizim yapılan orijinal program formatı ile renkli ve ölçekli pdf formatındaki dosyalar bulunacaktır.	-
<b>Maket fotoğrafı</b>	Bir sayfada birden fazla görsele yer verilebilir. Pdf formatına getirilerek teslim edilmelidir (10 adet).	-
<b>FİZİKİ TESLİM</b>		
<b>M. Maket <sup>(9)</sup></b>	1/50 ölçeğinde, proje iç mekân tasarım kararlarının 3 boyutlu olarak algılanması, renklendirilmiş olması, tüm mekânların donatı ve yüzeylerinin işlenmiş olması gerekmektedir. Plan çıktısının maket tabanına yapıştırılmış olması, sadece donatıların yerleştirilmiş olması değerlendirme sırasında maketinizin puanlanmamasına neden olabilir.	1/50

**Tablo 4’e ait notlar**

- İstenenlere ek olarak projeyi ifade eden her türlü detay, anlatı, sunu paftası hazırlamak serbesttir. Dijital paftalardaki tüm çizimlerde belirtilen ölçeğe uygun teknikte çizim yapılması ve grafik ölçeğe yer verilmesi istenmektedir. Dijital olarak yapılacak olan bütün sunumlarda ekran boyutu dikkate alınarak hazırlanmalıdır. Özellikle çizim ve yazıların okunabilir olması gerekmektedir. Öğrenci bitirme projesi kitapçığını UZEM sistemine yükledikten sonra mutlaka sistemden indirerek kontrol etmelidir. Eğer çizimlerde mahal ismi, ölçülendirme, malzeme, vb. bilgilerde çözünürlüğe bağlı sebeplerle okunamayan paftalar var ise bu paftaları orijinal okunabilir hali ile çıktı alarak sunmalıdır. Projenin okunmasını mümkün kılmayan paftalar değerlendirmeye alınmayacaktır.
- Bodrum kat, zemin kat, birinci kat ve çatı katı çizimleri istenmektedir.
- Render alınarak oluşturulan renkli plan görünüşleri kabul edilmemektedir.*
- Render alınarak oluşturulan renkli kesit görünüşleri kabul edilmemektedir.*
- Verilecek olan detay anlatımlarının tasarımcıya ait olması, diğer bir deyiş ile bu projeye özgü olarak geliştirilmiş olması beklenmektedir.*
- Malzeme lejantı; iç yüzey (döşeme, duvar gibi) kaplama malzemeleri, mobilya tekstil vb. ürünlerin malzemeleri kat planlarının ve gerekirse kesitlerin bulunduğu paftalarda yer alabilir.
- Kamera açıları mekânın geneli hakkında (Döşeme, duvar, tavan, aydınlatma, havalandırma) fikir verecek noktalardan alınmalı, seçilen malzeme ve donatılar lejant halinde verilmelidir.*
- Maket fotoğrafları perspektif anlatım olarak kabul edilmez.
- Zemin kat, birinci kat ve çatı katı maketi istenmektedir.

**Tablo 4’de yer alan teslimde istenenlerden;**

- “MAKET”, çalışma takviminde belirtilen gün ve saatte fiziki olarak ilgili raportöre teslim edilmelidir.
- “BİTİRME PROJESİ KİTAPÇIĞI” ve “ORJİNAL-ÇİZİMLER ve MAKET FOTOĞRAFI” maddelerinde belirtilen evraklar çalışma takviminde belirtilen gün ve saatte UZEM sistemine ilgili jüri için açılan linke yüklenmelidir. **Yüklenen klasörün adı öğrencinin numarası adı ve soyadı olmalıdır.** Tüm dosyalar tek bir klasör içinde olmalıdır. Dosyanın bozuk ya da açılmama ihtimaline karşılık öğrenci yüklediği dosyayı kontrol etmelidir.
- BİTİRME PROJESİ KİTAPÇIĞI sayfa oranları 4:3 olacak şekilde yatay hazırlanmalıdır.**
- Öğrenci “BİTİRME PROJESİ KİTAPÇIĞI” nı dijital olarak jüri günü mutlaka yanında getirmelidir.

#### 4.3.2. Bitirme Final Jüri Günü Teslimi

Final jürisine çıkmaya hak kazanan adaylar, çalışma takviminde belirtilen saat ve günde jüri için istenen “**BİTİRME PROJESİ EVRAK TESLİMİ**” ve finalde teslim ettikleri “**BİTİRME PROJESİ KİTAPÇIĞI**” ve “**MAKET**” üzerinden sunum yapılacaktır.

**Tablo 5.** Bitirme Çalışması Final Jürisinde İstenenler

<b>BİTİRME PROJESİ EVRAK TESLİMİ (Çıktı)</b>			
No	İstenen	Açıklama	Ölçek
1	Sunum Paftası	A0 ölçülerinde dikey hazırlanmalıdır. Verilen antet mutlaka doğru bir şekilde yerleştirilmelidir. Projenin tasarım kararlarını ve sürecini anlatan, konsept diyagramı, ihtiyaç programı, işlev şeması, teknik çizimler ve renderlarla desteklenmiş görsel, grafik anlatımdır. (Aynı gün içinde UZEM’e de yüklenecektir.)	A0 Dikey
2	Renksiz planları	Projeye ait ölçülendirilmemiş planların tamamı 1/50 ölçekte siyah beyaz çıktı alınarak getirilmelidir (G/a maddesi).	1/50
3	Renksiz ve A3 boyutuna sığacak şekilde çizgi ölçekli	Projeye ait ölçülendirilmemiş planların tamamı 3 takım halinde A3 paftaya sığacak şekilde (çizgi ölçekli) çıktı alınarak getirilmelidir.	A3
4	Renksiz kesitler	Projeye ait ölçülendirilmemiş kesitlerin tamamı siyah beyaz 3 takım halinde çıktı alınarak getirilmelidir (G/a maddesi).	1/50
<b>ARŞİV EVRAKI (A3 dikey/Siyah-beyaz çıktı)</b>			
	Sunum paftası	Projenin karakterini, tasarım sürecini ve tasarım kararlarını ve planlamayı ifade edebilecek nitelikte olmalıdır (Renksiz)	-
	Maket fotoğrafı	Bir sayfada birden fazla görsele yer verilebilir. (10 adet) (Renksiz)	-

- **Dijital teslim yapıldıktan sonra öğrenci yüklediği dosyayı indirerek kontrol etmeli ve proje kitapçığında çözünürlükten kaynaklı okunamayan bilgilerin olduğu pafta var ise bu paftaları ölçekli olarak çıktı alarak getirmelidir. Aksi durumda mekân ismi, ölçü, malzeme bilgisi okunamayan paftalar yok hükmünde değerlendirilecektir.**
- **Kağıt boyutu belirtilmeyen çizimler ölçeğe uygun olarak çıktı alınacak olup kağıt boyutu serbesttir.**
- Tablo 5’de yer alan “**BİTİRME PROJESİ EVRAK TESLİMİ**” ve “**ARŞİV EVRAKI**” maddelerinde yer alan belgeler çalışma takviminde belirtilen gün ve saate çıktı/fiziki olarak ilgili raportöre teslim edilmelidir.

## 5. BİTİRME ÇALIŞMASI ESASLARI

1. Sözlü sunumun yapılabilmesi için dosya teslim etmiş olma şartı aranır. Dosya teslimi yapıp, sözlü sunuma katılmama halinde notlar 40 puan üzerinden değerlendirilir.
2. Dönem içi değerlendirmelerde Dosya Teslimi yapmak, I. Ara jüriye ve II. Ara jüriye girmek, final jürisine katılabilmek için gerekli koşullardır. Bunlardan en az birine katılmayan öğrenciler devamsız sayılır ve final sınavına **KATILAMAZLAR**.
3. Dönem içi çalışmaları (Ön inceleme dosya teslimi+sözlü sunum, 1. Ara jüri ve 2. Ara jüri) değerlendirmenin %30'unu oluşturmaktadır. Final jüri değerlendirmesi ise sonuca %70 etki eder.
4. Dönem sonunda istenenlerin eksiksiz teslim edilmesi zorunludur. Teslim edilen belgeler **orijinal** olmalıdır. Yakın benzerlikleri olan projeler jüri görüşü doğrultusunda kopya işlemine tabi tutulur.
5. Bitirme çalışması istenenler ve takvimi ile ilgili olarak mücbir sebeplerden dolayı sürece ilişkin ek değişiklikler önceden öğrenciye duyurmak koşulu ile yapılabilir.
6. İç Mimarlık Bölümü Bitirme Çalışması Esasları gereğince, bir öğrenci, bitirme çalışmasında başarısızlık durumu oluştuğunda aynı konuyu takip eden dönemde bir kez daha tekrar çalışılabilir. Bunun için başarısız olunan dönemde bitirme çalışmasının tüm süreçlerini eksiksiz olarak tamamlamış olmak ve final teslimini yapmış olma koşulu aranır. Öğrenci koşulu sağlamamış veya bu süreç içerisinde iki defa projeden geçer not alamamış (FF notu almış) ise yeni proje konusunu almakla yükümlüdür.
7. IMB 4000 Bitirme Projesi final değerlendirme kriterleri ve ağırlık yüzdeleri Tablo 6'da gösterildiği şekildedir.

**Tablo 6.** IMB 4000 Bitirme Projesi final değerlendirme kriterleri ve ağırlık yüzdeleri

Değerlendirme Kıstasları	İçerik	Etki Değeri (%)
Tasarımın İşlevselliği	Projenin işlevsel gereklilikleri karşılması, tasarım kurgusunun işlemesi	%20
İç Mekân Tasarımın Niteliği	Tasarımın dayandığı temel sistematik, yaratıcılık, özgünlük, iç mekâna dokunuş	%25
Teknik Anlatımların Doğruluğu	Ortografik anlatımların teknik çizim kurallarına (ölçek, ölçü, ölçülendirme, derinlik anlatımları. vb.) uygunluğu ve doğruluğu. İklimlendirme ve aydınlatma dökümü, çeşitli ölçeklerde uygulama-nokta – sistem detayları, Lejantlar (aydınlatma, malzeme.), Seçimlik mobilya – makine- teçhizat vb. anlatımların doğruluğu	%25
Sunumun Niteliği	Proje kitapçığının düzeni, slaytların tasarımı, Sunum paftasının tasarımı	%15
Maketin Niteliği	Proje tasarım kararlarının okunabilirliği, renk ve yüzeylerin işlenmiş olması, donatıların yerleştirilmiş olması, maketin işçiliği	%15

## 6. BİTİRME PROJESİ ÇALIŞMA TAKVİMİ

BİTİRME PROJESİ ÇALIŞMA AŞAMALARI		TARİH	YER	SAAT
Konunun Öğrencilere Duyurulması		23 Eylül 2024	Bölüm WEB sayfası	15.00
Konunun Öğrencilere Açıklanması		26 Eylül 2024	IM2	10.00
Öğrenci Sorularının Teslimi		3 Ekim 2024 (2. hafta)	UZEM	10.00'a kadar
Soruların Cevaplarının İlanı		4 Ekim 2024 (2.hafta)	Bölüm WEB sayfası ve Panoda Duyuru	15.00
Ön İnceleme Dosyası Teslimi – Sözlü Sunum	Ön İnceleme Dosyalarının Sisteme Yüklenmesi Bitirme Projesi Teslim Taahhütnamelerinin Sisteme Yüklenmesi	10 Ekim 2024 (3.hafta)	UZEM	08.00'e kadar
	Ön İnceleme Dosyalarının Raportörlere Teslimi ve Sözlü Sunum	10 Ekim 2024 (3.hafta)	IM2-IM3-IM4	10.00
I. Ara Jüri	Proje Evraklarının Sisteme Yüklenmesi	7 Kasım 2024 (7.hafta)	UZEM	08.00'e kadar
	Değerlendirme	7 Kasım 2024 (7. hafta)	IM2-IM3-IM4	10.00
II. Ara Jüri	Proje Evraklarının Sisteme Yüklenmesi	5 Aralık 2024 (11. hafta)	UZEM	08.00'e kadar
	Değerlendirme	5 Aralık 2024 (11. hafta)	IM2-IM3-IM4	10.00
Bitirme Projesinin Teslimi	Maket	3 Ocak 2025 (15. hafta)	Teknoloji Sınıfı	15.00-17.00
	Proje Evraklarının Sisteme Yüklenmesi	3 Ocak 2025 (15. hafta)	UZEM	17.00'e kadar
Final jürisine çıkma durumunun ilan edilmesi		Daha sonra ilan edilecektir.	İnternette ve Panoda Duyuru	17.00'e kadar
Bitirme Final Jüri	Evraklarının Teslimi (Tablo 5-Çıktı)		IM2-IM3-IM4	-
	Değerlendirme		IM2-IM3-IM4	-

### NOTLAR

- Final jürisi iki gün sürebilir. Şehir dışından gelen öğrencilerimizin seyahat planlamalarını yaparken bu durumu göz önünde bulundurmaları gerekmektedir.
- Bitirme projesi teslim taahhütnamesine <https://www.ktu.edu.tr/icmimarlik/bitirmecalismasi> adresinden erişilebilir.

•

## 7. BİTİRME JÜRİ GRUPLARI

### A JÜRİSİ

Prof. Dr. Tülay ZORLU (Başkan)  
Prof. Dr. Derya ELMALI ŞEN  
Doç. Dr. Erkan AYDINTAN  
Dr. Öğr. Üyesi Dilara ONUR (Koord)  
Öğr. Gör. Saffet E. LÜLECI  
Arş. Gör. Ayşe ŞAHİNER TUFAN  
(Raportör)

### C JÜRİSİ

Prof. Dr. Şengül YALÇINKAYA  
(Başkan)  
Prof. Dr. Funda KURAK AÇICI  
Dr. Öğr. Üyesi Gürkan TOPALOĞLU  
Öğr. Gör. Dr. Hande Gül KANCA (Koord)  
Öğr. Gör. Dr. Burcu EFE ZİYREK  
Arş. Gör. Edanur FETTAHOĞLU  
(Raportör)

### B JÜRİSİ

Prof. Dr. Filiz TAVŞAN (Başkan)  
Prof. Dr. Muteber ERBAY  
Doç. Dr. Özge İSLAMOĞLU(Koord)  
Öğr. Gör. Dr. Zeynep SADIKLAR  
Öğr. Gör. Betül AKGÜL  
Arş Gör. İrem BEKAR (Raportör)

**Genel Koordinatör: Öğr. Gör. Betül AKGÜL**

**EK - 1. KONTROL LİSTESİ**

<b>KONTROL LİSTESİ</b>		<b>Var/Sayfa No</b>	<b>Yok</b>
<b>A</b>	<b>Kapak Sayfası</b>		
<b>B</b>	<b>Proje Raporu</b>		
<b>C</b>	<b>Konsept Diyagramı</b>		
<b>D</b>	<b>İhtiyaç Programı</b>		
<b>E</b>	<b>İşlev şeması</b>		
<b>F</b>	<b>Dijital Maket</b>		
<b>G</b>	<b>Teknik ve Renkli Çizimler</b>		
	<b>a.</b>	Planlar (İç ölçülendirmesi yapılmış)	
		Kesitler (İç ölçülendirmesi yapılmış)	
	<b>b.</b>	Renklendirilmiş planlar (mekân isimleri yazılmış)	
		Renklendirilmiş kesitler (mekân isimleri yazılmış)	
	<b>c.</b>	Tavan ve aydınlatma planları (Lejantları ile birlikte) (Ölçülendirilmiş)	
		Tavan ve aydınlatma kesitleri (Lejantları ile birlikte) (Ölçülendirilmiş)	
	<b>d.</b>	Isıtma-havalandırma planları (Lejantları ile birlikte) (Ölçülendirilmiş)	
Isıtma-havalandırma kesitleri (Lejantları ile birlikte) (Ölçülendirilmiş)			
<b>H</b>	<b>Detaylar</b>		
	<b>a.</b>	Giriş, karşılama, danışma bankosu	
	<b>b.</b>	Merdiven	
	<b>c.</b>	Islak Hacim	
	<b>d.</b>	Özel tasarlanmış mekân parçası, yüzey ya da donatı	
<b>İ</b>	<b>Malzeme Lejantı</b>		
<b>J</b>	<b>Perspektif Anlatımları</b>		
<b>K</b>	<b>Maket Fotoğrafları</b>		
<b>L</b>	<b>Kontrol Listesi</b>		



## EK – 2 LIFE POINT OTEL YAPISINA AIT GÖRSELLER

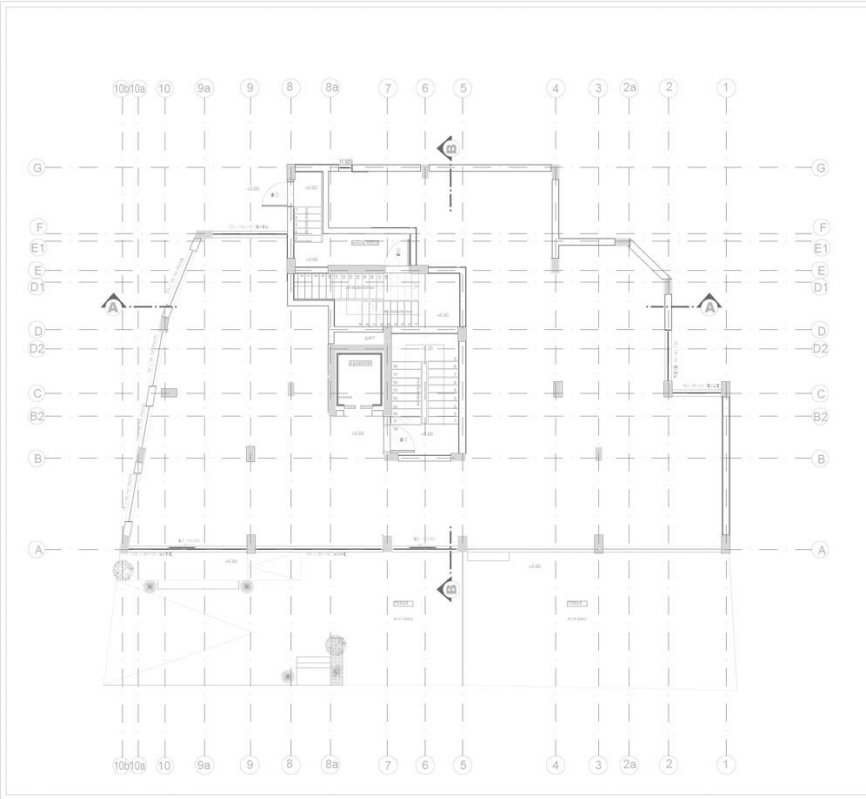






## EK – 3 LIFE POINT OTEL YAPISINA AIT TEKNİK ÇİZİMLER

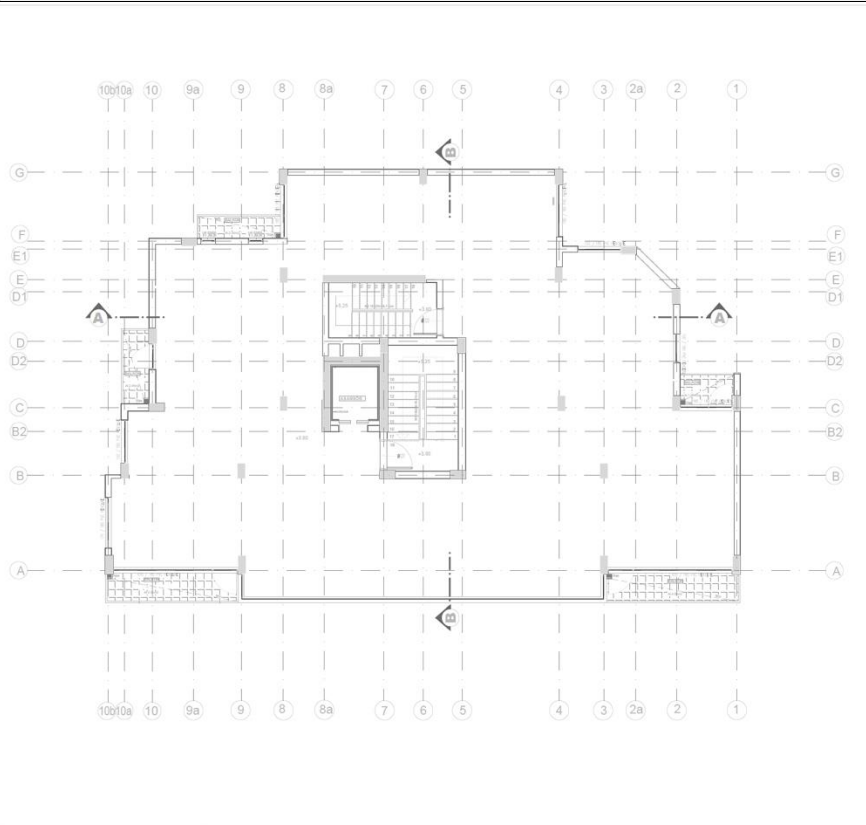
ZEMİN KAT PLANI (306 m<sup>2</sup>)



ZEMİN KAT PLANI

KAT ALANI:306.00 m<sup>2</sup> Ö:1/50

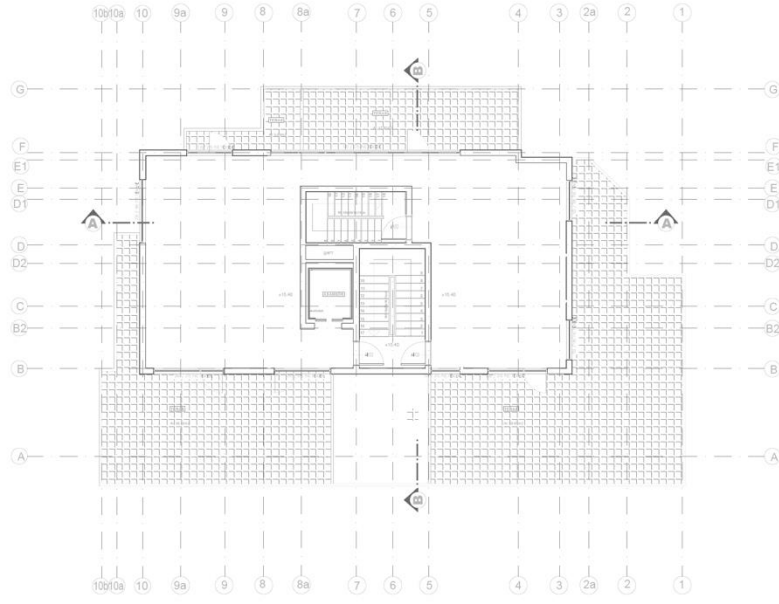
1-2-3-4 KAT PLANLARI (264 m<sup>2</sup>)



1. KAT PLANI

KAT ALANI:264.00 m<sup>2</sup> Ö:1/50

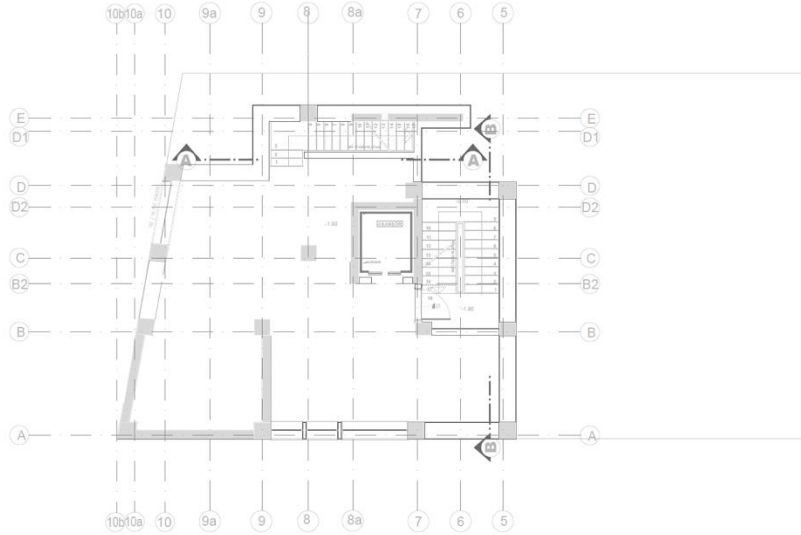
ÇATI KATI PLANI (142 m<sup>2</sup>)



ÇATI KATI PLANI

KAT ALANI:264.00 m<sup>2</sup> Ö:1/50

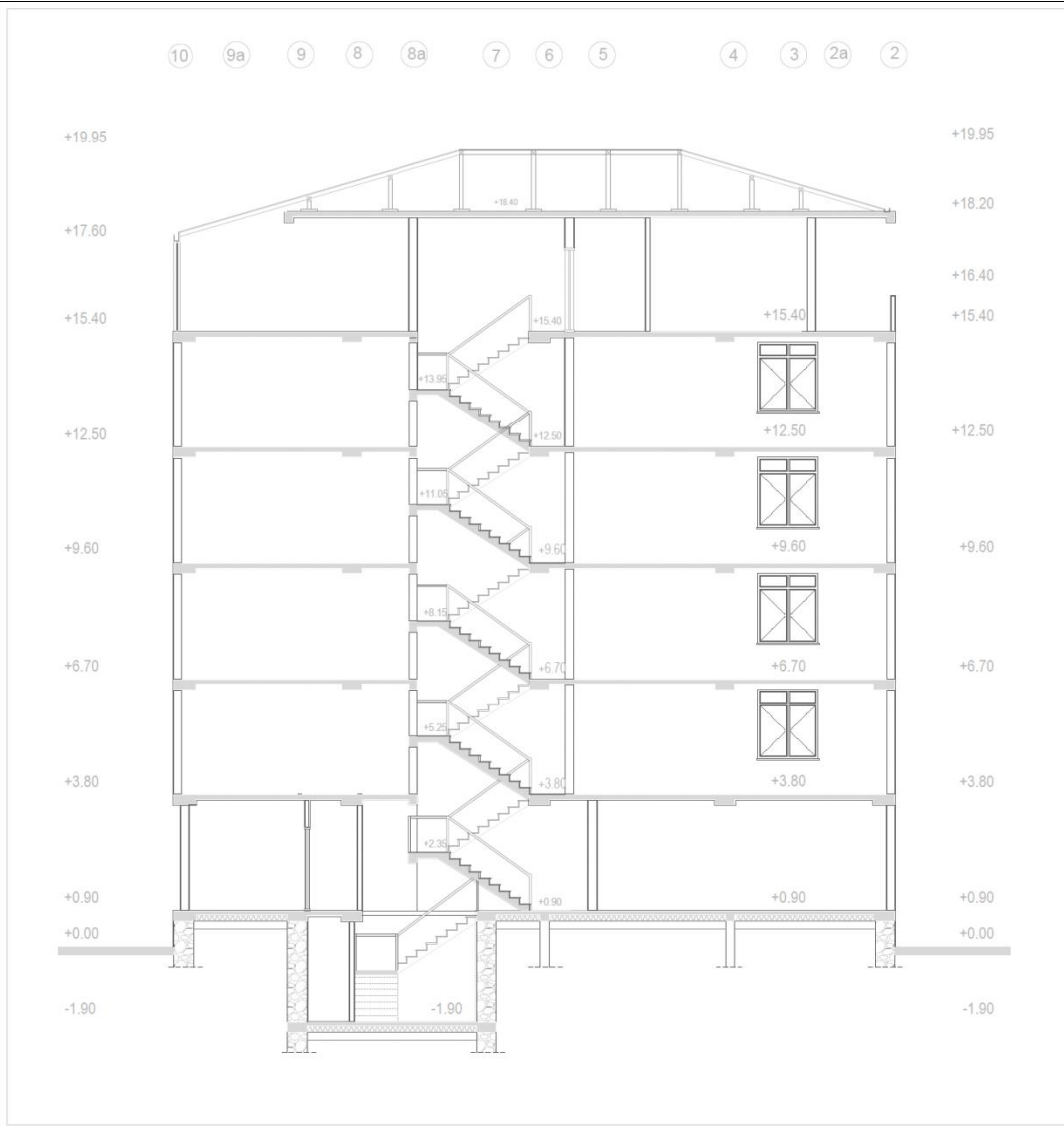
BODRUM KATI PLANI (107 m<sup>2</sup>)



BODRUM KATI PLANI

KAT ALANI:107.00 m<sup>2</sup> Ö:1/50

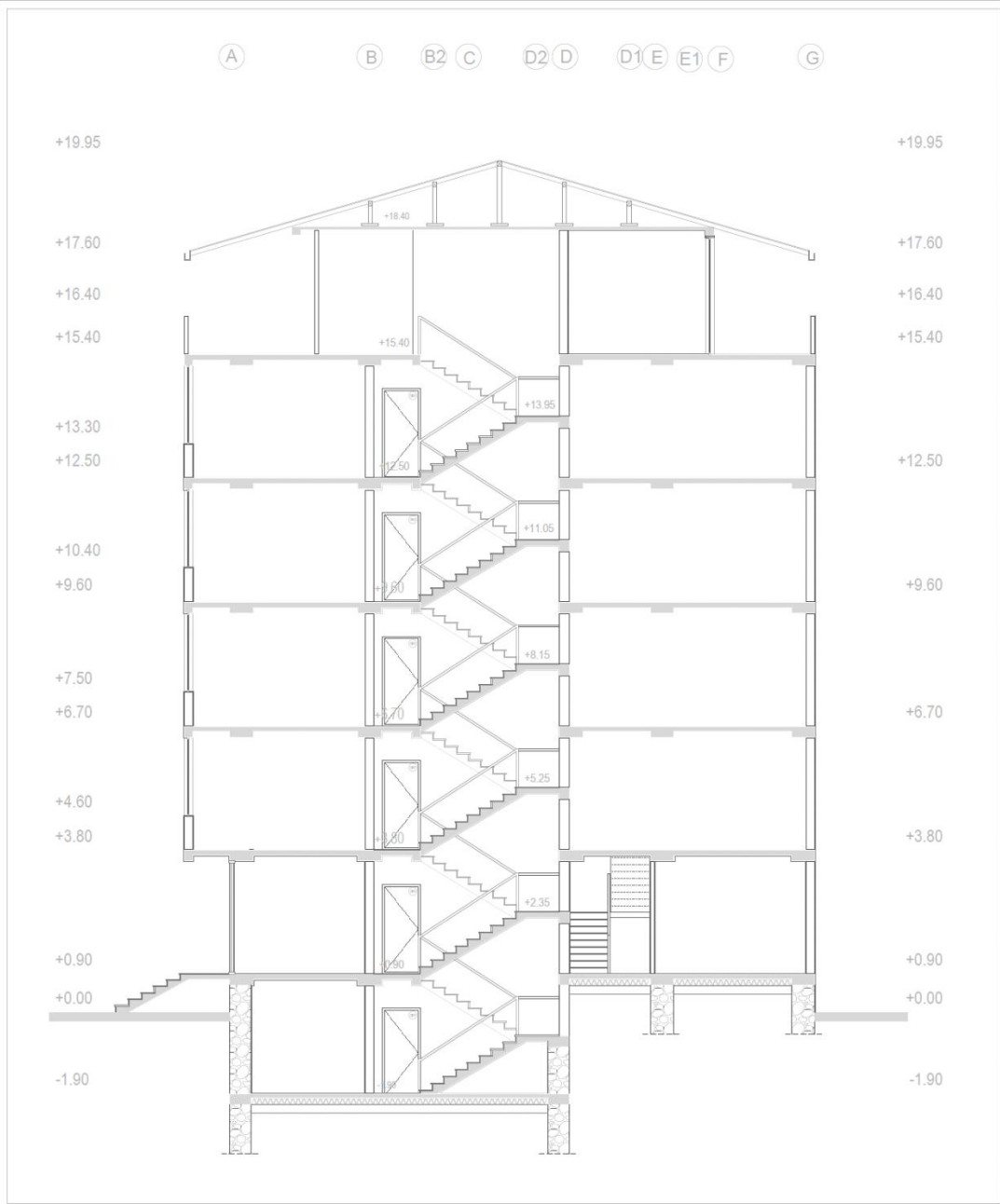
A-A KESİTİ



A-A KESİTİ

Ö:1/50

B-B KESİTİ



B-B KESİTİ

Ö:1/50

ÖN GÖRÜNÜŞ

