

**KARADENİZ TEKNİK ÜNİVERSİTESİ**  
**Karadeniz Arařtırmaları Enstitüsü**  
**Müdürlüğü**

**2024 Birim Faaliyet Raporu**



Ocak 2025 Trabzon

## İÇİNDEKİLER

<b>BİRİM YÖNETİCİSİ SUNUŞU</b> .....	<b>3</b>
<b>B- YETKİ, GÖREV VE SORUMLULUKLAR</b> .....	<b>6</b>
<b>1- Fiziksel Yapı</b> .....	<b>7</b>
1.2 Kapalı Alanların Dağılımı (*).....	7
1.3 Eğitim Alanlarının Teknolojik Donanımı.....	7
1.4- Sosyal Alanlar .....	7
1.5 - Hizmet Alanları .....	7
1.6 Hastane Alanları (*) .....	8
<b>3 - Bilgi ve Teknolojik Kaynaklar</b> .....	<b>9</b>
3.1 Kullanılan Bilişim Sistemleri (*).....	9
3.2 Yazılımlar ve Bilgisayarlar (*) .....	9
3.3 Diğer Bilgi ve Teknolojik Kaynaklar .....	10
<b>4- İnsan Kaynakları(*)</b> .....	<b>10</b>
4.1 Akademik Personel .....	10
4.2 Öğretim Elemanına Düşen Öğrenci Sayısı.....	11
4.3 Yabancı Uyruklu Akademik Personel .....	11
4.4 Diğer Üniversitelerde Görevlendirilen Akademik Personel .....	11
4.5 Başka Üniversitelerden Biriminizde Görevlendirilen Akademik Personel.....	11
4.6 Akademik Personelin Yaş İtibariyle Dağılımı .....	11
4.7 İdari Personel.....	11
4.8 İdari Personelin Eğitim Durumu.....	12
4.9 İdari Personelin Hizmet Süreleri .....	12
4.10 İdari Personelin Yaş İtibariyle Dağılımı.....	12
4.11 Personelin Cinsiyet Dağılımı .....	13
4.12 Sözleşmeli Personel ve İşçiler .....	13
4.13 Yıllar İtibari ile Personel Sayılarının Dağılımı.....	13
<b>5-Sunulan Hizmetler</b> .....	<b>14</b>
5.1 Eğitim Öğretim Hizmetleri .....	14
5.2 Sağlık Hizmetleri .....	15
5.3 Araştırma Hizmetleri.....	15
5.4 Kültür Hizmetleri (*) .....	17
5.5 Spor Hizmetleri .....	17
5.6 Öğrenci Kulüpleri Faaliyetleri.....	18
5.7 Eğitim Öğretim ve Diğer İdari Faaliyetler.....	18
5.8 Talep, Şikayet ve İhbarlar.....	18
<b>6-İç Kontrol ve Kalite Güvence Sistemi</b> .....	<b>18</b>
6.2- Kalite Güvence Sistemi .....	23
<b>II- STRATEJİK PLAN AMAÇ VE HEDEFLER</b> .....	<b>24</b>
A-KTÜ 2024-2028 Stratejik Planı Amaç ve Hedefler .....	24
B. 2024-2028 Stratejik Plan 2024 Yılı İzleme ve Değerlendirmesi.....	25
<b>III- FAALİYETLERE İLİŞKİN BİLGİ VE DEĞERLENDİRMELER</b> .....	<b>32</b>
A-Mali Bilgiler .....	32
1-Bütçe Uygulama Sonuçları .....	32
1.1 Bütçe Giderleri.....	33
2- Mali Denetim Sonuçları .....	35
2.1. İç Denetim .....	35
2.2. Dış Denetim .....	35
B- Performans Bilgileri .....	36
1- Bilimsel Faaliyet, Bilimsel Yayın ve Fikri Sınai Mülkiyet Hakları Bilgileri.....	36
1.1. Faaliyet Bilgileri .....	36
1.2 Bilimsel Yayınlar ve Fikri Sınai Mülkiyet Haklarına İlişkin Bilgiler.....	38
1.3 Ödüller .....	39

### BİRİM YÖNETİCİSİ SUNUŐU

Karadeniz Teknik Üniversitesi Karadeniz Arařtırmaları Enstitüsü 25/02/2009 tarihinde Resmi Gazete'nin 2009/14724 karar sayısı ile kurulmuş olup belirtilen tarihten itibaren Enstitünün akademik, idari ve altyapı yönden güçlendirme faaliyetleri devam etmektedir.

Bilindiđi üzere arařtırma enstitülerinin kuruluşundaki en önemli amaç kendi misyon ve vizyonları doğrultusunda arařtırma faaliyetlerinde bulunmak, bu faaliyetleri kongre, sempozyum, çalıřtay ve konferans gibi bilimsel etkinliklerle bilim dünyası ve kamuoyu ile paylaşmak, ilgilendiđi alanda lisansüstü eğitim-öđretim yapmak, gerektiğinde karar alıcı mercilere raporlar sunmaktır. Bu bağlamda enstitülerin özellikle akademik alanda olmak üzere güçlü bir kadroya kavuřturulması, hayati öneme sahiptir. Bu anlamda geçtiđimiz yıllarda Enstitümüze bölgenin yakın dönemi üzerine arařtırma yapan akademik personel alınmaya başlanmış, bölge açısından önemli sayılabilecek arřiv kaynakları ve basılı dokümanlar birimiz aracılıđı ile üniversite kütüphanesine aktarılmıřtır. Bu husuta yeni giriřimlerde bulunmaya devam edilmektedir.

Enstitümüzün bundan sonraki süreç içerisinde akademik ve idari kadro olanaklarının ve bütçe kaleminin güçlendirilmesi Karadeniz Bölgesinin tarihi, kültürü, sosyal yapısı, iktisadî durumu ve bölgeye yönelik uluslararası geliřmeler hakkında kapsamlı çalıřmalar yapabilme imkânlarının geniřletilmesi, belirlenen arařtırma alanları çerçevesinde projeler hazırlanması, yayın faaliyetlerine devam edilmesi, sempozyum, panel, çalıřtay ve konferanslar düzenlenmesi planlanmaktadır.

5018 sayılı Kamu Mali Yönetimi ve Kontrol Kanununun hesap verme sorumluluđu çerçevesinde Enstitümüz birimlerinin katılımı ile hazırlanan 2024 Yılı Faaliyet Raporumuzu kamuoyunun bilgisine sunar, Enstitümüzün geliřmesine ve faaliyetlerin gerçeğeşmesine katkı veren her bir kurum, kuruluş ve meslektaşlarımıza teřekkürlerimi ve minnettarlıđımı sunarım.

Saygılarımla,

Prof. Dr. İsmail KÖSE  
Müdür

## I-GENEL BİLGİLER

### A- Misyon ve Vizyon

#### Misyon

Karadeniz Teknik Üniversitesi Karadeniz Arařtırmaları Enstitüsü öğretim, araştırma ve toplum hizmetleri etkinliklerini evrensel standartlarda yürüterek Karadeniz Bölgesinin tarihi, kültürü, sosyal yapısı, iktisadî durumu ve bölgeye yönelik uluslararası gelişmeler hakkında kapsamlı çalışmalar yapmayı, bu anlamda yerel ve ulusal karar alıcı mercilerin politikalarına bilimsel alanda katkıda bulunmayı ve bölgeye yönelik olmak üzere lisansüstü eğitim öğretim faaliyetleri yürütmeyi amaç edinmiştir.

#### Vizyon

Vizyonumuz; nitelikli bilimsel araştırma ve yayın yapabilen, uluslararası düzeyde saygın bir kuruluş olarak tanınmak, Karadeniz havzası ekseninde yapılacak bilimsel ve kültürel etkinliklere öncülük eden ve evrensel değerler çerçevesinde, yüksek düzeyde kaliteli eğitim verebilen bir kurum olmaktır.

### B- Yetki, Görev ve Sorumluluklar

#### Enstitü Organları

2547 sayılı Yükseköğretim Kanununun 19. maddesi ile enstitü organları; enstitü müdürü, enstitü kurulu ve enstitü yönetim kurulu olmak üzere oluşturulmuştur.

#### Enstitü Müdürü

Rektörlüğe baęlı enstitülerde atama doğrudan rektör tarafından yapılır. Süresi biten müdür tekrar atanabilir. Enstitü müdürünün, enstitüde görevli aylıklı öğretim elemanları arasından üç yıl için atayacağı en çok iki yardımcısı bulunur.

Görevleri;

- Enstitü Kurullarına başkanlık etmek, enstitü kurullarının kararlarını uygulamak ve enstitü birimleri arasında düzenli çalışmayı sağlamak,
- Her öğretim yılı sonunda ve istediğinde enstitünün genel durumu ve işleyişi hakkında rektöre rapor vermek,
- Enstitünün ödenek ve kadro ihtiyaçlarını gerekçesi ile birlikte rektörlüğe bildirmek, enstitü bütçesi ile ilgili öneriyi enstitü yönetim kurulunun da görüşünü aldıktan sonra rektörlüğe sunmak,
- Enstitünün birimleri ve her düzeyindeki personeli üzerinde genel gözetim ve denetim görevini yapmak,

- 2547 sayılı Kanun ile kendisine verilen diđer görevleri yapmaktır.

### Enstitü Kurulu

Müdürün başkanlığında müdür yardımcıları ve enstitüyü oluřturan ana bilim dalı başkanlarından oluřur.

Görevleri;

- Enstitünün, eğitim-öğretim, bilimsel araştırma ve yayın faaliyetleri ve bu faaliyetlerle ilgili esasları plan, program ve eğitim-öğretim takvimini kararlařtırmak,
- Enstitü yönetim kuruluna üye seçmek,
- 2547 sayılı Kanunla verilen diđer görevleri yapmaktır.

### Enstitü Yönetim Kurulu

Müdürün başkanlığında müdür yardımcıları, müdürce gösterilecek altı aday arasından enstitü kurulu tarafından üç yıl için seçilecek üç öğretim üyesinden oluřur.

Görevleri;

- Enstitü kurulunun kararları ile tespit ettiđi esasların uygulamasında müdüre yardım etmek,
- Enstitünün eğitim-öğretim, plan ve programları ile takvim uygulamasını sağlamak,
- Enstitünün yatırım, program ve bütçe tasarısını hazırlamak,
- Enstitü müdürünün enstitü yönetimi ile ilgili getireceđi bütün işlerde karar almak,
- Öğrencilerin kabulü, ders intibakları ve çıkarılmaları ile eğitim-öğretim ve sınavlara ait işlemleri hakkında karar vermek,
- 2547 Sayılı Kanunla verilen diđer görevleri yapmaktır.

## C- Birime İliřkin Bilgiler

Karadeniz Arařtırmaları Enstitüsü (KAREN) 28/03/1983 tarihli ve 2809 sayılı kanunun ek 30'uncu maddesine göre Bakanlar Kurulu'nca 25/02/2009 tarihinde Karadeniz Teknik Üniversitesi bünyesinde kurulmuřtur. Enstitü öncelikli olarak Karadeniz havzasının cođrafî, tarihî, kültürel, stratejik, sosyo-ekonomik, güvenlik yapısı ile uluslararası ilişkiler alanına yönelik bilimsel araştırma ve incelemeler yaparak kullanılabilir bilgi ve veri üretmeyi hedeflemektedir. Enstitü bu anlamda bölgede kurulan ilk ve tek araştırma enstitüsü olarak dikkati çekmektedir.

2015 yılından itibaren enstitü kadrosuna öğretim elemanı alımına başlanmış ve řu ana kadar üç Dr. Öğr. Üyesi alımı yapılmıřtır. Enstitümüz yaptıđı çeřitli etkinliklerin yanısıra her yıl Rapor, Kitap ve KAREN Dergisi (2023 yılı 3 sayı) yayınlanmaktadır.

### B- Yetki, Görev ve Sorumluluklar

#### Enstitü Organları

2547 sayılı Yükseköğretim Kanununun 19. maddesi ile enstitü organları; enstitü müdürü, enstitü kurulu ve enstitü yönetim kurulu olmak üzere oluşturulmuştur.

#### Enstitü Müdürü

Rektörlüğe baėlı enstitülerde atama doğrudan rektör tarafından yapılır. Süresi biten müdür tekrar atanabilir. Enstitü müdürünün, enstitüde görevli aylıklı öğretim elemanları arasından üç yıl için atayacağı en çok iki yardımcısı bulunur.

Görevleri;

- Enstitü Kurullarına başkanlık etmek, enstitü kurullarının kararlarını uygulamak ve enstitü birimleri arasında düzenli çalışmayı sağlamak,
- Her öğretim yılı sonunda ve istediğinde enstitünün genel durumu ve işleyişi hakkında rektöre rapor vermek,
- Enstitünün ödenek ve kadro ihtiyaçlarını gerekçesi ile birlikte rektörlüğe bildirmek, enstitü bütçesi ile ilgili öneriyi enstitü yönetim kurulunun da görüşünü aldıktan sonra rektörlüğe sunmak,
- Enstitünün birimleri ve her düzeyindeki personeli üzerinde genel gözetim ve denetim görevini yapmak,
- 2547 sayılı Kanun ile kendisine verilen diėer görevleri yapmaktır.

#### Enstitü Kurulu

Müdürün başkanlığında müdür yardımcıları ve enstitüyü oluşturan ana bilim dalı başkanlarından oluşur.

Görevleri;

- Enstitünün, eğitim-öğretim, bilimsel araştırma ve yayın faaliyetleri ve bu faaliyetlerle ilgili esasları plan, program ve eğitim-öğretim takvimini kararlaştırmak,
- Enstitü yönetim kuruluna üye seçmek,
- 2547 sayılı Kanunla verilen diėer görevleri yapmaktır.

#### Enstitü Yönetim Kurulu

Müdürün başkanlığında müdür yardımcıları, müdürce gösterilecek altı aday arasından enstitü kurulu tarafından üç yıl için seçilecek üç öğretim üyesinden oluşur.

Görevleri;

- Enstitü kurulunun kararları ile tespit ettiği esasların uygulamasında müdüre yardım etmek,

- Enstitünün eğitim-öğretim, plan ve programları ile takvim uygulamasını sağlamak,
- Enstitünün yatırım, program ve bütçe tasarısını hazırlamak,
- Enstitü müdürünün enstitü yönetimi ile ilgili getireceđi bütün işlerde karar almak,
- Öğrencilerin kabulü, ders intibakları ve çıkarılmaları ile eğitim-öğretim ve sınavlara ait işlemleri hakkında karar vermek,
- 2547 Sayılı Kanunla verilen diđer görevleri yapmaktır.

### C- Birime İlişkin Bilgiler

Karadeniz Arařtırmaları Enstitüsü (KAREN) 28/03/1983 tarihli ve 2809 sayılı kanunun ek 30'uncu maddesine göre Bakanlar Kurulu'nca 25/02/2009 tarihinde Karadeniz Teknik Üniversitesi bünyesinde kurulmuştur. Enstitü öncelikli olarak Karadeniz havzasının coğrafi, tarihi, kültürel, stratejik, sosyo-ekonomik, güvenlik yapısı ile uluslararası ilişkiler alanına yönelik bilimsel araştırma ve incelemeler yaparak kullanılabilir bilgi ve veri üretmeyi hedeflemektedir. Enstitü bu anlamda bölgede kurulan ilk ve tek araştırma enstitüsü olarak dikkati çekmektedir.

2015 yılından itibaren enstitü kadrosuna öğretim elemanı alımına başlanmış ve şu ana kadar üç Dr. Öğr. Üyesi alımı yapılmıştır. Enstitümüz yaptığı çeşitli etkinliklerin yanısıra her yıl Rapor, Kitap ve KAREN Dergisi (2023 yılı 3 sayı) yayınlanmaktadır.

#### 1- Fiziksel Yapı

##### 1.1 Karadeniz Arařtırmaları Enstitüsünün Taşınmazlarının Dağılımı (Edebiyat Fakültesi Raporunda Gösterilmiştir.

##### 1.2 Kapalı Alanların Dağılımı (\*)

##### 1.3 Eğitim Alanlarının Teknolojik Donanımı

##### 1.4- Sosyal Alanlar

##### 1.4.1 Yemekhaneler, Kantinler ve Kafeteryalar

##### 1.4.2 Spor Tesisleri

##### 1.4.3 Kongre ve Kültür Merkezleri/Çok Amaçlı Salonlar

##### 1.5 - Hizmet Alanları

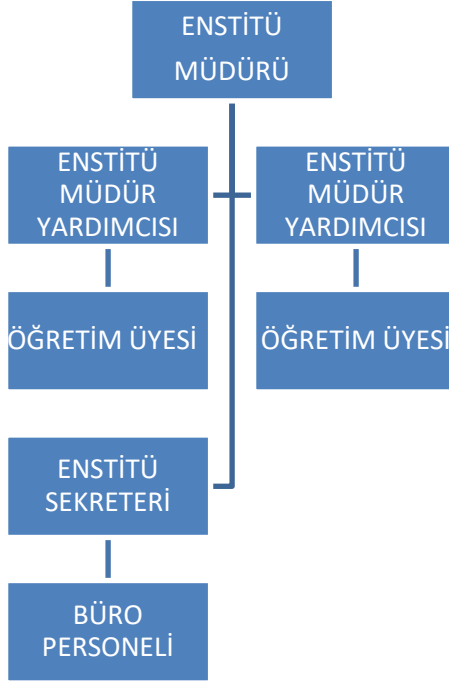
1.5.1 Akademik/İdari Personel Hizmet Alanları (\*)

	Sayısı(Adet)	Alanı(m <sup>2</sup> )	Kullanan Sayısı (Kiři)
Akademik Personel alıřma Odası	4	75	4
İdari Personel alıřma Odası	3	41	2
<b>Toplam</b>	<b>7</b>	<b>116</b>	<b>6</b>

1.5.2 Kütüphane Hizmet Alanları (\*)

1.6 Hastane Alanları (\*)

2-Örgüt Yapısı





### 3 - Bilgi ve Teknolojik Kaynaklar

#### 3.1 Kullanılan Biliřim Sistemleri (\*)

Birimler	Biliřim Sisteminin Adı	Kullanıcı Sayı
Mali İřler	Harcama Yönetim Sistemi	2
	Kamu Harcama ve Muhasebe Biliřim Sistemi (KBS)	2
	...	<b>3</b>
Yönetim İřleri	Elektronik Belge Yönetim Sistemi	
	...	
Eđitim İřleri		

\*Tüm Birimler tarafından doldurulacak.

#### 3.2 Yazılımlar ve Bilgisayarlar (\*)

Cinsi	Kullanımda Olan			Depoda Bulunan	Toplam
	İdari Amaçlı (Adet)	Eđitim Amaçlı (Adet)	Arařtırma Amaçlı (Adet)		
<u>Yazılım (Hazır program, lisans gibi)</u>					
Masa Üstü Bilgisayar	3		3		6
Tařınabilir (Dizüstü) Bilgisayar			1		1

\*Edinme řekline bakılmaksızın tařınır (aynıyat) kayıtlarında yer alan bilgisayar sayıları yazılacak.

### 3.3 Dięer Bilgi ve Teknolojik Kaynaklar

Cinsi	İdari Amaçlı (Adet)	Eđitim Amaçlı (Adet)	Arařtırma Amaçlı (Adet)	Cinsi	İdari Amaçlı (Adet)	Eđitim Amaçlı (Adet)	Arařtırma Amaçlı (Adet)
Akıllı Tahta				Faks	1		
Projeksiyon				Fotoęraf mak.			
Slayt makinesi				Kameralar			
Tepegöz				Televizyonlar			
Episkop				Tarayıcılar	1		
Barkot Okuyucu				Müzik Setleri			
Baskı makinesi				Mikroskoplar			
Fotokopi makinesi	1			DVD'ler			
Optik Okuyucu				Güç Kaynaęı			

\*Tüm birimler tarafından dolduracaktır.

### 4- İnsan Kaynakları(\*)

#### 4.1 Akademik Personel

	2022	2023	2024
Profesör			
Doçent	2	2	3
Doktor Öğretim Üyesi	1	1	
<b>Öğretim Üyeleri Toplamı</b>			
Öğretim Görevlisi			
Arařtırma Görevlisi			
<b>Öğretim Üyesi Dıřındaki Akademik Personel Toplamı</b>			

Genel Toplam	3	3	3
--------------	---	---	---

#### 4.2 Öğretim Elemanına Düşen Öğrenci Sayısı

#### 4.3 Yabancı Uyruklu Akademik Personel

#### 4.4 Diğer Üniversitelerde Görevlendirilen Akademik Personel

#### 4.5 Başka Üniversitelerden Biriminizde Görevlendirilen Akademik Personel

#### 4.6 Akademik Personelin Yaş İtibariyle Dağılımı

Akademik Personelin Yaş İtibariyle Dağılımı

	21-25 Yaş	26-30 Yaş	31-35 Yaş	36-40 Yaş	41-50 Yaş	51- Üzeri
Kişi Sayısı					3	
Yüzde					%100	

#### 4.7 İdari Personel

Hizmet Sınıfları	Kadrosu Biriminizde Bulunup aynı zamanda Biriminizde Çalışan Personel Sayısı	13/b-4 ile Biriminizde Görevlendirilen Personel Sayısı
Genel İdari Hizmetleri	1	1
Teknik Hizmetleri Sınıfı		
Sağlık Hizmetleri Sınıfı		
Yardımcı Hizmetler Sınıfı		

..		
...		
	1	1

#### 4.8 İdari Personelin Eđitim Durumu

##### Biriminizde Bulunan İdari Personelin Eđitim Durumu

Kiři Sayısı	İlköđretim	Lise	Ön lisans	Lisans	Yüksek L..ve Doktora
			1		
Yüzde			%100		

\*Tüm birimler tarafından kendi kadrolarında yer alan sayılara göre düzenlenecek.

#### 4.9 İdari Personelin Hizmet Süreleri

##### Biriminizde Bulunan İdari Personelin Hizmet Süresi

	1 - 3 Yıl	4 - 6 Yıl	7 - 10 Yıl	11 - 15 Yıl	16 - 20 Yıl	21 - Üzeri
Kiři Sayısı						21-Üzeri
Yüzde						%100

#### 4.10 İdari Personelin Yař İtibariyle Dađılımı

##### Biriminizde Bulunan İdari Personelin Yař İtibariyle Dađılımı

Kiři Sayısı	18-25 Yař	26-30 Yař	31-35 Yař	36-40 Yař	41-50 Yař	51- Üzeri
						1
Yüzde						%100

\*Tüm birimler tarafından kendi kadrolarında yer alan sayılara göre düzenlenecek.

#### 4.11 Personelin Cinsiyet Dağılımı

Biriminizde Bulunan Kadın Erkek Personel Dağılımı Sayıları

	Kadın	Erkek	Toplam	K %	E %
Akademik Personel	1	2	3	%33	%67
İdari Personel		1	1	%0	%100
<b>TOPLAM</b>	<b>1</b>	<b>3</b>	<b>4</b>		

İřçiler (Çalıřtıkları Pozisyonlara Göre)

	Dolu	Boř	Toplam
Sürekli İřçiler			
Vizeli Geçici İřçiler (adam/ay)			
Sözleşmeli Personel			
<b>Toplam</b>			

#### 4.12 Sözleşmeli Personel ve İřçiler

#### 4.13 Yıllar İtibarı ile Personel Sayılarının Dağılımı

Personel Sınıfı	2022 Yılı	2023 Yılı	2024 Yılı
Akademik Personel	3	3	3
Yabancı Uyruklu Akademik Personel			
İdari Personel	1	2	2
Sözleşmeli Personel			

Sürekli İşçiler			
Sürekli İşçiler (696 KHK)			
<b>TOPLAM</b>	<b>4</b>	<b>5</b>	<b>5</b>

## 5-Sunulan Hizmetler

### 5.1 Eğitim Öğretim Hizmetleri

#### 5.1.1 Eğitim Öğretim Hizmeti Sunan Birimler

#### 5.1.2 Öğrenci Sayıları (\*)

#### 5.1.3 Yabancı Dil Hazırlık Sınıfı Öğrenci Sayıları

#### 5.1.4 Öğrenci Kontenjanları ve Doluluk Oranları

#### 5.1.5 Yüksek Lisans ve Doktora Programları (\*)

#### Enstitülerdeki Öğrencilerin Yüksek Lisans (Tezli/ Tezsiz) ve Doktora Programlarına Dağılımı

Birim Adı	Program Sayısı	Yüksek Lisans Yapan Sayısı		Doktora Yapan Sayısı	Toplam
		Tezli	Tezsiz		
Karadeniz Arařtırmaları Enstitüsü	1				
<b>Toplam</b>					

### 5.1.6 Yabancı Uyruklu Öğrenciler(\*)

### 5.1.7 Engelli Öğrenci Sayıları

### 5.1.8 Mezun Öğrenci Sayıları (2023-2024)

#### 5.1.8.1 Kuruluşundan Bugüne Kadar Mezun Öğrenci Sayıları

### 5.1.9 Yatay Geçiş Sayıları

## 5.2 Sağlık Hizmetleri

### 5.3 Arařtırma Hizmetleri

Üniversitemizin Arařtırma politikası, 2024-2028 Stratejik Planında belirtilmiş olan “Arařtırma Odaklı Üniversite Olma Niteliğini Güçlendirerek Toplumun ve Ekonominin İhtiyaçlarına Duyarlı Arařtırmalar Gerçekleřtirmek” amacı doğrultusunda gerçekleştirilen faaliyetler, birimiz akademisyenleri tarafından yürütölen kurum içi ve kurum dışı projelere ilişkin bilgiler yazılacaktır.

Bunun dışında birimizinize yıl içerisinde gerçekleştirilen arařtırma projesi hazırlama eğitimi, bilgilendirme vb. faaliyetler de yazılabilir.

#### 5.3.1 2024 Yılı BAP Proje Bilgileri (\*)

BİRİM ADI	2024 YILI İÇİNDE AÇILAN		ÖNCEKİ YILLARDAN DEVREDENLERLE BERABER TOPLAM	
	PROJE SAYISI	TOPLAM BÜTÇE (TL)	PROJE SAYISI	TOPLAM BÜTÇE (TL)

..... Fakültesi				
-----------------	--	--	--	--

### 5.3.2 2024 Yılında Kabul Edilen BAP Projelerinin Türlerine Göre Dağılımı

Proje Türü	2024 Yılında Açılan Proje Sayısı	2024 Yılında Açılan Projelerin Bütçesi (TL)
BAP01- Temel Arařtırma Projesi		
BAP02- Hızlı Destek Projesi		
BAP03- Bařlangıç Destek Projesi		
BAP04- Arařtırma Altyapı Projesi		
BAP05- Yurt Dıřı Arařtırma Projesi		
BAP06- Lisansüstü Tez Projesi		
BAP07- Kamu-Üniversite Sanayi İřbirlięi Arař. Pr.		
BAP08- Öncelikli Alanlar Arařtırma Projesi		
BAP09- Lisans Öğrenci Projesi		
BAP10 - Eř Finansmanlı Bilimsel Arařtırma Projesi		
BAP11 - Disiplinler Arası İřbirlięi Projesi		
BAP12 - Doktora Sonrası Arařtırma Projesi		
BAP13- Arařtırma Üniversitesi Destek Programı Projesi		
<b>Toplam</b>		

### 5.3.3 2024 Yılı Kurum Dıřı Proje Bilgileri



	Proje Sayısı	Projelerin Toplam Bütçesi
2024 Yılında açılan TÜBİTAK Projesi		
2024 yılında Açılan Diğer (TAGEM, DOKA, DOKAP,BOREN, TÜSEB vb.)		

\*Tüm birimler tarafından dolduracaktır.

#### 5.4 Kültür Hizmetleri (\*)

Tiyatro ve Oyunlar	
Konser ve Müzikal	
Gösteri	
Söyleşi	

\*(İlgili Birimler yaptıkları Tiyatro-sahne sanatları, halk oyunları ve konser gibi kültürel faaliyetler hakkında bilgileri yazabilir.

#### 5.5 Spor Hizmetleri

\*Sağlık Kültür Spor Daire Başkanlığı, Üniversite içi ve Üniversiteler arası sportif etkinlikler, organizasyonlar, başarılar hakkında bilgi verecektir.

### 5.6 Öğrenci Kulüpleri Faaliyetleri

Kulübün Adı	Üye Sayısı	Etkinlik Sayısı

### 5.7 Eğitim Öğretim ve Diğer İdari Faaliyetler

### 5.8 Talep, Şikayet ve İhbarlar

	CİMER/DENETLEME KURULU/REKTÖRLÜK/BÖLÜM			Açıklama
	Öğrenci	Personel	Diğer	
Şikayet				
Talep/Öneri/Bilgi				
İhbar				
TOPLAM				

## 6-İç Kontrol ve Kalite Güvence Sistemi

### 6.1 Yönetim ve İç Kontrol Sistemi

Birimimizde kamu iç kontrol standartları, iç kontrol sisteminin işleyişi ve etik davranış ilkeleri hakkında periyodik toplantılar yapılmakta; ilgili personel bilgilendirilmektedir. Akademiye ve kamuoyuna sunulan hizmetlerle ilgili olmak üzere kadro oluşturma süreci devam etmekte olup

mevcut personel aracılıęıyla birimimizin arařtırma alanı iine giren konularda bilimsel etkinlikler (kongre, alıřtay, panel, konferans) yapılmaktadır. Kurumumuzun misyonu ve belirlenen etkinliklerle ilgili olarak birimizdeki grev daęılımı ve organizasyonu hesap vermeye uygun bir şekilde dzenlenmiřtir. Birim misyonu ile idari birimlerin misyonu rtşmekte ve gerekli durumlarda bu konuyla ilgili revizyon yapılmaktadır. Birimdeki hassas grevler, ilgili prosdr ve eęitim ihtiyacına ynelik iyileřtirme alıřmaları devam etmektedir. Haftalık olarak yapılan toplantılarla ilgili personele verilen grevlerin takibi saęlanmaktadır. Personel performansının yukarıya ıkarılabilmesi iin teřvik edici teorik bilgiler verilip uygulamalar yapılmaktadır. Birimizde insan kaynaklarına ynelik řartlar ve prosedrler mevcuttur. Birimizdeki iř akıř sreleri birim yneticileriyle saęlanmaktadır.

Birimimizde her bir faaliyet iin etkin kontrol ve stratejisi belirlenmekte, birimin iř kaydı, faaliyetlerin belli bir sistem esasında dosyalanıp depolanmasıyla saęlanmaktadır.

Birimimizde i kontroln etkin bir şekilde saęlanabilmesi, srekli izleme faaliyetlerinin gerekleřebilmesi iin periyodik toplantılar aracılıęıyla fikir alıř veriři ekseninde deęerlendirme yapılmakta; birim ynetimi ile personel arasında iř blm yapılarak srecin saęlıklı ve ivedi olarak iřlemesi saęlanmaktadır.

### 6.1.1 İ Kontrol

niversite İ Kontrol Eylem Planı kapsamında mevcut durum ve 2024 yılındaki yılı ierisinde gerekleřtirilen faaliyetler ařaęıdaki tabloda gsterilmiřtir.

	STANDARTLAR	GEREKLEŐTİRİLEN EYLEMLER
KONTROL ORTAMI	<b>Standart 1:</b> Etik Deęerler ve Drstlk	<ul style="list-style-type: none"><li>Yıl ierisinde yeni atanarak greve bařlayan <b>...akademik</b> personele <b>"Etik Szleřme"</b> imzalatılarak zlk dosyalarına konuldu.</li><li>Etik İlkeler gncellenerek WEB sayfasına konuldu.</li></ul>
	<b>Standart 2:</b> Misyon, Organizasyon Yapısı ve Grevler	<ul style="list-style-type: none"><li>nvan bazlı (Blm bařkanı, Daire Bařkanı, řube Mdr, Memur vb.) <b>"grev tanımı"</b> teblię edildi.</li><li>Organizasyon yapısı, gncellenerek duyuruldu.</li></ul>

RISK DEĞERLENDİRME	<b>Standart 3:</b> Personelin Yeterliliđi ve Performansı	<ul style="list-style-type: none"><li>Personelin yeterliliđi ve performansını arttırmak amacıyla Genel Sekreterlik tarafından düzenlenen Memur Akademisi eğitim programlarına personelin katılımı sađlandı.</li><li>2024 yılı iersinde Birimimizde görevli █ personel Görevde Yükselme ve Ünvan Deđişikliği sınavına başvurmuştur.</li></ul>
	<b>Standart 4:</b> Yetki Devri (Yetki Devretme, İmza Yetkisi)	<ul style="list-style-type: none"><li><b>İmza Yetkisi:</b> Fakülte Sekreteri .....maaş, özlük hakları, teklif mektupları, öğrenci transkriptleri, ders planları, diploma gibi belgelerinin aslı gibi yapıp imzalanma yetkisi verildi.</li></ul>
	<b>Standart 5:</b> Planlama ve Programlama	<ul style="list-style-type: none"><li>2024-2028 dönemi stratejik plan için, veri girişı düzenli olarak yapılmıştır, birimimiz sorumluluğunda olan hedeflere ilişkin birim içi deđerlendirme toplantıları gerçekleştirilmiştir.</li></ul>
	<b>Standart 6:</b> Risklerin Belirlenmesi ve Deđerlendirilmesi	<ul style="list-style-type: none"><li>Birimimiz Birim Risk Koordinatörü ve Risk Deđerlendirme Çalışma Grubu oluşturulmuş/güncellenmiştir. Risk tespiti ve deđerlendirme çalışmaları yapılmış/yapılmaktadır. Risk kayıt formu oluşturulmuş ve riskler raporlanmıştır.</li></ul>
KONTROL FAALİYETLERİ	<b>Standart 7:</b> Kontrol Stratejileri ve Yöntemleri	<ul style="list-style-type: none"><li>Birimimizin yılı bütçesi; birim bütçe tavanları, önceki yıl harcamaları, hizmet genişlemeleri ve personel/öğrenci sayıları varsa bütçe gelir tahminleri esas alınarak yapılmıştır.</li><li>Süreç ve risk deđerlendirme çalışmalarını desteklemek amacıyla █ yeni iş akışı hazırlanarak web sayfasına konuldu.</li><li>Birimlerimiz Harcama Yetkililerince Taşınır Yönetim hesabı hazırlık kapsamında yıl sonu sayımı yapılmakta ve ilgili tutanaklar tutulmaktadır.</li></ul>
	<b>Standart 8:</b> Prosedürlerin Belirlenmesi	Genel Sekterlik Koordinatörlüğünde hazırlanan prosedürlere birimimiz hazırlanarak yayımlandı.
	<b>Standart 9:</b> Görevler Ayrılıđı	<ul style="list-style-type: none"><li>2024 yılında mali karar ve işlemlerin onaylanması, uygulanması, kaydedilmesi ve kontrol edilmesi görevleri mevcut personel arasında paylaşılarak, yeni Piyasa Fiyat Araştırma Komisyonu, Demirbaş ve Sarf Malzemesi Muayene ve Kabul Komisyonu ile Taşınır Sayım Kurulu oluşturuldu/güncellendi.</li></ul>

KONTROL FAALİYETLERİ	
<b>Standart 10:</b> Hiyerarşik Kontroller	<ul style="list-style-type: none"><li>Yıl içerisinde yapılan toplam ... adet yazılı talep, öneri, Őikayet ve ihbar incelendi, ..... tanesi sonuçlandırıldı.</li></ul>
<b>Standart 11:</b> Faaliyetlerin Sürekliliđi	<ul style="list-style-type: none"><li>Vekil Personel Listesi güncellendi, personele duyuruldu.</li></ul>
<b>Standart 12:</b> Bilgi Sistemleri Kontrolleri	<ul style="list-style-type: none"><li>Veri kaybına karşı bilgileri yedekleme ve lisanslı virüs programı (ESET ENDPOINT SECURITY) kullanma gibi koruyucu tedbirler alındı.</li><li>Bilgi sistemlerini kullanacak, veri giriŐi yapacak uygun personele görevleri resmi yazı ile bildirildi.</li><li>Görevden ayrılan, veya görev yeri deđiŐen personelin yetkileri kaldırıldı, yeni göreve başlayanlara yetki verildi.</li><li>Yeni uygulamaya giren bilgi sistemleri için de uygun personele yetki verildi.</li></ul>
BİLGİ VE İLETİŐİM	
<b>Standart 13:</b> Bilgi ve İletişim	<ul style="list-style-type: none"><li>Üniversitemiz tarafından ve diđer kamu kurumları tarafından geliştirilen lisanslı yazılımların yetki verilen kişiler tarafından kullanılması sağlandı.</li><li>Birim web sayfamızın sürekli olarak güncel tutulmasının sağlayacak şekilde veri giriş sorumluları tanımlanmış ve web güncelliđinde güvence sağlanmıştır.</li><li>Üniversitemizde kullanılan personel/öđrenci sayısı gibi yazılımların entegrasyonu ile birimize ait veriler yetki sınırları dsahilinde takip edilebilmektedir.</li></ul>
<b>Standart 14:</b> Raporlama	<ul style="list-style-type: none"><li>Birimimize ait faaliyet raporu, vb. raporlar web sayfasından yayımlanarak, kamuoyu ile paylaşıldı.</li><li>2024-2028 Stratejik Planında birimiz sorumluluđunda yer alan hedeflerin gerçekteŐme sonuçları da birimizce deđerlendirilmekte ve faaliyet raporu ile raporlanmaktadır.</li></ul>
<b>Standart 15:</b> Kayıt ve Dosyalama Sistemi	<ul style="list-style-type: none"><li>ELEKTRONİK BELGE YÖNETİM SİSTEMİ (EBYS) ile 2024 yılı içerisinde Enstitümüzde 99 kurum içi yazıŐma yapıldı.</li><li>2024 yılında "Memur Akademisi" kapsamında yapılan EBYS ve Resmi YazıŐma Esasları konulu eđitilere personelimizin katılımı sağlanmıştır.</li></ul>

İZLEME	<b>Standart 16:</b> Hata, Usulsüzlük ve Yolsuzlukların Bildirilmesi	<ul style="list-style-type: none"><li>Mali konularla ilgili olarak 19 işlem gerçekleştirildi.</li><li>Geri bildirim araçlarından "Bize Yazın" arayüzü ile birimize ulaşan ..... kadar şikayet, görüş sınıflandırılarak ilgili birimlerce değerlendirilmiştir.</li></ul>
	<b>Standart 17:</b> İç Kontrolün Değerlendirilmesi	<ul style="list-style-type: none"><li>Üniversite tarafından yapılan personel/ öğrenci anketine personelin ve öğrencinin katılımını sağlamak için gerekli duyuru ve bilgilendirmeler yapılmış.</li><li>Uyum eylem planı kapsamında yürütülen faaliyetler bu raporla paylaşıldı.</li></ul>
	<b>Standart 18:</b> İç Denetim	<ul style="list-style-type: none"><li><b>İÇ DENETİM:</b> 2024 yılı içerisinde Fakülte/ MYO da herhangi bir denetim veya izleme faaliyeti yapıldı/yapılmadı.</li><li>Yapıldı ise, bulgular ve izleme sonuçları özetlenecek.</li><li><b>DIŞ DENETİM:</b> 2024 yılında gerçekleştirilen 19 mali işlemle ilgili Sayıştay Denetçileri tarafından herhangi bir sorgu alınmadı.</li></ul>

### 6.1.2 Düzenlenen ve Katılım Gerçekleştirilen Eğitimler

Üniversitemiz Memur Akademisi kapsamında gerçekleştirilen eğitimlere çoğunlukla katılım sağlanmıştır.

### 6.1.3 Ön Mali Kontrol

Birimimizce 2024 yılı içerisinde gerçekleştirilen mali işlemlerin tür ve sayılarına ait bilgiler aşağıdaki tabloda gösterilmiştir.

İŞLEM	SAYI	İŞLEM	SAYI	İŞLEM	SAYI
Maaş	15	Mesai		Telefon	
Ek Ders		Satın Alma	3	Jüri Ödemesi	
Yolluk	1	Hakediş Dosyası		Döner Sermaye Ödemesi	

### 6.2- Kalite Güvence Sistemi

KTÜ Kalite Güvence Sistemi Yönergesi kapsamında Birim Kalite Komisyonu teşkil edilmiştir. - Karadeniz Arařtırmaları Enstitüsü yönetiminin 2023 yılında Pontus Meselesi ile ilgili bir çalıştay düzenleme kararı aldığı ve bu amaçla çalışmalara başlanmasına, Bölge ile ilgili KAREN dergisinde çıkan yazılardan seçilerek online konferans düzenlenmesine, Üniversite-Şehir işbirliğini geliřtirmek amacıyla il mülki ve idari amirleriyle gerçekleştirilen toplantı sonrası konferans, sempozyum, rapor ve proje gibi çalışmaların planlanıp bu birimlerle işbirliğine geçilmesine, YÖK tarafından belirlenen öncelikli alanlar dikkate alınarak özellikle *Soykırım Çalışmaları* temasına uygun yüksek lisans başvurusu yapılmasına, Erasmus + Programı gereği yurtdışında staj yapabilme imkânının Enstitü için kullanılması amacıyla girişim ve çalışmaların yapılmasına, Cumhuriyetin 100. yılında Trabzon'la ilgili, içinde kültür ve tarih konularının da olduğu, bir envanter/döküm çalışması yapabilmek amacıyla işbirliği içerisinde bulunulmasına karar verilmiştir.

**Kurumsal Akreditasyon Programı hazırlıkları kapsamında biriminizce yürütölen faaliyetler:** Karadeniz Arařtırmaları Enstitüsü, Kurumsal Akreditasyon Programına yönelik Üniversitemiz tarafından gerçekleştirilen bilgilendirme toplantılarını takip etmiş ve sonrasında birim içinde ayrı bir toplantı yaparak elde edilen verileri akademik ve idari personelle paylaşmıştır. Bu bağlamda Enstitümüz Birim Danışma Kurulunu oluşturduğu gibi 17 Kasım 2021 tarihinde bir toplantı da gerçekleřtirmiş ve gerek iç gerek dış paydaşlarla Enstitü bünyesinde yapılacak faaliyetler ve destekler konusunda fikir alışverişinde bulunmuştur. Diğer taraftan Stratejik Plan hedefleri doğrultusunda Enstitü faaliyetleri veri giriři sağlanmıştır.

**Birim Danışma Kurulu Toplantısı Özeti:** Karadeniz Arařtırmaları Enstitüsü Birim Danışma Kurulunun ilk toplantısı kurul üyelerinin salt çoğunluğun katılımı ile 17.11.2021 tarihinde ikincisi 23.11. 2022 üçüncüsü ise 16.11.2023 tarihinde gerçekleştirilmiştir.

Bu toplantıda Enstitünün çalışmalarının daha etkili ve verimli olması amacıyla DOKAP kurumunun ziyaret edilerek öncelikli alanlarla uyumlu proje geliřtirilmesine,

Enstitü faaliyetlerinin çeşitlendirilmesi adına yurt dışı kurumlarla neler yapılabileceğinin incelenerek ortak hangi çalışmaların yürütölebileceğini belirlenmesine,

Üniversite-Şehir işbirliğini geliřtirmek amacıyla il mülki ve idari amirleriyle gerçekleştirilen toplantı sonrası konferans, sempozyum, rapor ve proje gibi çalışmaların planlanıp bu birimlerle işbirliğine geçilmesine karar verilmiştir.

## II- STRATEJİK PLAN AMAÇ ve HEDEFLER

### A-KTÜ 2024-2028 Stratejik Planı Amaç ve Hedefler

AMAÇ VE HEDEFLER	<b>Amaç 1-Nitelikli Mezunlar İçin Eğitim ve Öğretimi Yenilikçi ve Öğrenciyi Merkeze Alan Bir Yaklaşımla Güçlendirmek</b>	
	Hedef 1. 1	Programların tanınırlığı artırılacak ve nitelikli öğrenciler için tercih edilirlık düzeyi yükseltilecektir.
	Hedef 1. 2	Eğitim programları, öğrenme kaynakları ve akademik destek hizmetleri kalite odaklı geliştirilecektir.
	Hedef 1. 3	Lisansüstü eğitim nicelik ve nitelik olarak geliştirilecektir.
	Hedef 1. 4	Öğretme ve öğrenme hizmetleri sürekli iyileştirilecektir.
	Hedef 1. 5	Eğitimin uluslararası boyutu geliştirilecektir.
	<b>Amaç 2- Araştırma Odaklı Üniversite Olma Niteliğini Güçlendirerek Toplumun ve Ekonominin İhtiyaçlarına Duyarlı Arařtırmalar Gerçekleřtirmek</b>	
	Hedef 2. 1	Kurumsal arařtırma kapasitesi geliştirilecektir.
	Hedef 2. 2	Arařtırmalarda kalite düzeyi artırılacaktır.
	Hedef 2. 3	Arařtırmalarda etkileşim ve işbirliği geliştirilecektir.
	Hedef 2. 4	Öğrencilerin arařtırma süreçlerine katılımı sağlanacak ve girişimcilik potansiyelleri desteklenecektir.
	Hedef 2. 5	Uygulama ve Arařtırma Merkezlerinin (UYGAR) etkinliği artırılacaktır.
	<b>Amaç 3-Kurumsal Kapasiteyi Kalite Odaklı Geliřtirmek</b>	
	Hedef 3. 1	Yönetsel süreçlerde verimlilik artırılacak ve nitelikli idari iş gücü geliştirilecektir.
	Hedef 3. 2	Kaliteye derinlik kazandırılacaktır.
	Hedef 3. 3	Mekânsal ihtiyaçlar karşılanacak, alt ve üstyapı geliştirilecektir
	Hedef 3. 4	Kurum aidiyet duygusu artırılacak ve kurum kültürü geliştirilecektir.



Hedef 3. 5	Finansal kaynaklar artırılacak ve üniversitenin hedefleri doğrultusunda yönetilecektir.
<b>Amaç 4- Yerel, Bölgesel, Ulusal ve Uluslararası Kalkınmaya Katkıda Bulunmak ve KTÜ Algısını Güçlendirmek</b>	
Hedef 4. 1	Bilgiyi topluma yayarak toplumun gelişimine katkı sağlanacaktır.
Hedef 4. 2	Dış paydaşlarla iş birliği geliştirilecektir.
Hedef 4. 3	Sağlık hizmeti sunumunun kalitesi ve çeşitliliği ulusal ve uluslararası ihtiyaçlara göre güçlendirilecektir.
Hedef 4. 4	Sürdürülebilir kalkınma hedefleri kapsamında yapılan çalışmalar yaygınlaştırılacaktır.
Hedef 4. 5	Mezun ilişkileri yönetimi güçlendirilecek, işe yerleşme, kariyer gelişimleri, işveren/mezmun memnuniyet oranları izlenerek iyileştirilecektir.

### B. 2024-2028 Stratejik Plan 2024 Yılı İzleme ve Değerlendirmesi

Üniversitemizin 2024-2028 Stratejik Planının üçüncü uygulama yılı tamamlanmıştır. Plan içerisinde birimimizin sorumlu olduğu hedefler (göstergelerle izlenen) ile ilgili faaliyetlere ilişkin bilgiler aşağıdaki tabloda verilmiştir.

<b>KARADENİZ TEKNİK ÜNİVERSİTESİ</b>		<b>2024</b>
<b>2024-2028 STRATEJİK PLANI</b>		
<b>(Stratejik Amaç/Hedef ve Performans Göstergeleri)</b>		
<b>Amaç 1</b>	<b>Nitelikli Mezunlar İçin Eğitim ve Öğretimi Yenilikçi ve Öğrenciyi Merkeze Alan Bir Yaklaşımla Güçlendirmek</b>	

<b>Hedef 1.1</b>	<b>Programların tanınırlığı artırılacak ve nitelikli öğrenciler için tercih edilebilirlik düzeyi yükseltilecektir.</b>	
PG1.1.1	Lisansüstü öğrenci sayısı	
PG1.1.2	Katılım sağlanan (aday öğrenciler) üniversite tanıtım etkinliği sayısı	
PG1.1.3	Üniversiteden ayrılan (mezunlar hariç) öğrenci sayısı	
PG1.1.4	YKS ile KTÜ'ye yerleşen yeni öğrencilerin başarı sırası (sayısal) ortalaması	
PG1.1.5	Uluslararası öğrenci sayısı (kümülatif)	
<b>Hedef 1.2</b>	<b>Eğitim programları, öğrenme kaynakları ve akademik destek hizmetleri kalite odaklı geliştirilecektir.</b>	
PG1.2.1	Akredite program sayısı (kümülatif)	
PG1.2.2	Kütüphanede bulunan basılı ve elektronik kaynak (kitap, e-kitap, e-dergi) sayısı (kümülatif)	
PG1.2.3	Öğrencilerin öğrenme ortamı, kaynakları, tesis ve altyapılara yönelik memnuniyet oranı	
PG1.2.4	Sektör temsilcilerinin katıldığı ders sayısı	
PG1.2.5	Öğrencilerin akademik destek hizmetlerinden memnuniyet oranı	
<b>Hedef 1.3</b>	<b>Lisansüstü eğitim nicelik ve nitelik olarak geliştirilecektir.</b>	
PG1.3.1	Disiplinlerarası lisansüstü programı sayısı (kümülatif)	
PG1.3.2	Yayın (SCI, SCH-E, SSCI, A&HCI) üretilen lisansüstü tez sayısı	
PG1.3.3	Uluslararası doktora öğrenci sayısı	
PG1.3.4	Lisansüstü öğrenci oranı (toplam öğrenci içerisindeki oranı)	
PG1.3.5	Kamu, özel sektör/sanayiye yönelik hazırlanan lisansüstü tez sayısı	
<b>Hedef 1.4</b>	<b>Öğretme ve öğrenme hizmetleri sürekli iyileştirilecektir.</b>	
PG1.4.1	Ö-MER tarafından yıl içerisinde akademisyen veya öğrencilere yönelik düzenlenen oryantasyon ve teknolojik mentörlük sayısı	

PG1.4.2	Ö-MER tarafından öğrencilerin yaşam becerilerini geliřtirmeye yönelik düzenlenen eğitim sayısı	
PG1.4.3	Ö-MER tarafından sosyal transkripti düzenlenen öğrenci sayısı	
PG1.4.4	Dezavantajlı (engelli, uluslararası, yoksul, azınlık, göçmen vb. öğrenciler) grupların öğrenmelerini kolaylařtırıcı, üniversiteye uyumlarını destekleyici faaliyet sayısı	
PG1.4.5	Yıl içerisinde eğitimcilerin eğitim sertifikası alan öğretim üyesi sayısı	
<b>Hedef 1.5</b>	<b>Eğitimin uluslararası boyutu geliřtirilecektir.</b>	
PG1.5.1	Eğitim alanında kurulan uluslararası iş birlikleri sayısı (kümülatif)	
PG1.5.2	Uluslararası öğretim elemanı sayısı (kümülatif)	
PG1.5.3	Yabancı dilde eğitim veren lisansüstü program sayısı (kümülatif)	
PG1.5.4	Dolaşımdaki öğretim üyesi sayısı (gelen+giden)	
PG1.5.5	Dolaşımdaki öğrenci sayısı (gelen+giden)	
<b>Amaç 2</b>	<b>Arařtırma Odaklı Üniversite Olma Niteliğini Güçlendirerek Toplumun ve Ekonominin İhtiyaçlarına Duyarlı Arařtırmalar Gerçekleřtirmek</b>	
<b>Hedef 2.1</b>	<b>Kurumsal arařtırma kapasitesi geliřtirilecektir.</b>	
PG2.1.1	SCI, SSCI ve A&HCI endekslerindeki yıllık yayın sayısı	
PG2.1.2	Ar-Ge ve yenilik destek programlarından sađlanan ulusal ve uluslararası proje sayısı	
PG2.1.3	Patent başvuru sayısı	
PG2.1.4	Patent belge sayısı (kümülatif)	
PG2.1.5	SCI, SCH-E SSCI A&HCI veri tabanlarında taranan dergilerdeki makele ve derlemelere yapılan toplam atıf sayısı	
<b>Hedef 2.2</b>	<b>Arařtırmalarda kalite düzeyi artırılacaktır.</b>	
PG2.2.1	Q1 yayın sayısı	

PG2.2.2	%10'luk dilimde atıf alan yayın oranı	
PG2.2.3	Yayınların açık erişim yüzdesi	
PG2.2.4	Doktora mezun sayısı	
PG2.2.5	Akademisyen bilim ödülü sayısı	
<b>Hedef 2.3</b>	<b>Arařtırmalarda etkileşim ve işbirliği geliştirilecektir.</b>	
PG2.3.1	Uluslararası işbirliği ile yapılmış yayın sayısı (SCI, SCI-E, SSCI, A&HCI)	
PG2.3.2	Uluslararası işbirliği ile yapılmış yayın sayısı (SCI, SCI-E, SSCI, A&HCI)	
PG2.3.3	Kamu fonları kapsamında iş dünyası işbirliği ile yapılan Ar-Ge ve yenilik proje sayısı	
PG2.3.4	TÜBİTAK 2244 Doktora öğrenci sayısı (kümülatif)	
PG2.3.5	Kontratlı sanayi iş birliği (ÜYK onaylı) proje sayısı	
<b>Hedef 2.4</b>	<b>Öğrencilerin araştırma süreçlerine katılımı sağlanacak ve girişimcilik potansiyelleri desteklenecektir.</b>	
PG2.4.1	Üniversitenin Girişimci ve Yenilikçi Üniversite Endeksi'ndeki sıralaması	
PG2.4.2	Öğrencilerin yürütücü olduğu kurum dışı proje sayısı	
PG2.4.3	Öğrencilerin Teknoloji Geliştirme Bölgelerinde kurdukları firma sayısı (kümülatif)	
PG2.4.4	Kurum dışı destekli projelerde çalışan ön lisans, lisans ve lisansüstü öğrenci sayısı	
PG2.4.5	Kurum içi kaynaklardan desteklenen (BAP) lisansüstü tez ve lisans öğrenci projesi sayısı	
<b>Hedef 2.5</b>	<b>Uygulama ve Araştırma Merkezlerinin (UYGAR) etkinliği artırılacaktır.</b>	
PG2.5.1	UYGAR arařtırmalarında/projelerinde görev alan UYGAR dışındaki diğer birim (kurum dışı dahil) akademisyenleri/arařtırmacıları sayısı	
PG2.5.2	Akreditasyona sahip UYGAR sayısı (kümülatif)	

PG2.5.3	UYGAR'lar tarafından öncelikli sektörlere/alanlara (kimya, ilaç ve tıbbi cihaz, makine elektronik teçhizat, otomotiv ve raylı sistemler, tarım, savunma sanayi, çevre, iklim ve turizm) yönelik yürütölen proje (kurum içi, kurum dışı veya kendi öz kaynakları ile destekli) sayısı (kümülatif)	
PG2.5.4	UYGAR'ların arařtırma kapsamında kurdukları uluslararası iş birlikleri sayısı	
PG2.5.5	UYGAR'lar tarafından topluma hizmet odaklı hazırlanarak kamuoyu/ilgili birim ile paylaşılan doküman, rapor, anket sonucu, veri seti ve benzeri yayın sayısı	
<b>Amaç 3</b>	<b>Kurumsal Kapasiteyi Kalite Odaklı Geliřtirmek</b>	
<b>Hedef 3.1</b>	<b>Yöneltil süreçlerde verimlilik artırılacak ve nitelikli idari iş gücü geliřtirilecektir.</b>	
PG3.1.1	Dijital dönüşümü tamamlanan süreç sayısı (kümülatif)	
PG3.1.2	Birim yöneticilerinin liderlik anlayışı ve koordinasyon kültürü kapsamında yıl içerisinde aldıkları eğitim sayısı	
PG3.1.3	İç Kontrol Eylem Planı izleme ve deęerlendirme toplantı sayısı	
PG3.1.4	Kalite belgeli idari birim sayısı (kümülatif)	
PG3.1.5	Yıl içerisinde yeni eklenen veya iyileřtirilen süreç sayısı (kümülatif)	
<b>Hedef 3.2</b>	<b>Kaliteye derinlik kazandırılacaktır.</b>	
PG3.2.1	Kurum iç deęerlendirme raporu puanı (KİDR puanı)	
PG3.2.2	Alınan geri bildirimler sonucunda gerçekleştirilen iyileřtirme sayısı (kümülatif)	
PG3.2.3	Rektörlük Kalite Komisyonu tarafından saha ziyareti yapılan birim sayısı	
PG3.2.4	Rektörlük Kalite Komisyonu tarafından kalitenin içselleřtirilmesine yönelik düzenlenen etkinlik sayısı	
PG3.2.5	Kurum memnuniyet düzeyi (öęrenci+idari+akademik)	

<b>Hedef 3.3</b>	<b>Mekânsal ihtiyaçlar karşılanacak, alt ve üstyapı geliştirilecektir</b>	
PG3.3.1	Onarım ve altyapı işleri sayısı (kümülatif)	
PG3.3.2	Engelsiz üniversite, engelsiz bayrak, engelsiz program nişanı, engelli dostu, sıfır atık, yeşil kampüs ve çevrecilik ödülü	
PG3.3.3	Yenilenebilir enerji üretiminin yıllık toplam enerji kullanımına oranı(%)	
PG3.3.4	Üniversite içi değerlendirilen atık miktarı (ton)	
PG3.3.5	Üniversite tarafından sağlanan araştırma altyapısı (BAP) destek sayısı	
<b>Hedef 3.4</b>	<b>Kurum aidiyet duygusu artırılacak ve kurum kültürü geliştirilecektir.</b>	
PG3.4.1	Çalışanların üniversite içerisindeki karar ve inisiyatif alma sürecindeki memnuniyet düzeyi (%)	
PG3.4.2	Çalışanların yetkinliklerinin geliştirilmesi ve farkındalık düzeylerinin artırılmasına (sıfır atık, bilgi yönetimi, kişisel verilerin korunması, insan hakları, eğitim, hukuk, iş sağlığı ve güvenlik, emiyson hacmi, iklim değişikliği, çevre, toplumsal cinsiyet eşitliği tasarruf vb.) yönelik düzenlenen eğitim sayısı	
PG3.4.3	Çalışanların birim yöneticilerine ve üst yönetime ulaşmada açık iletişim kanallarının varlığından duyduğu memnuniyet düzeyi	
PG3.4.4	Çalışanların kuruma ait verilere zamanında ulaşabilme ve bilgilerin kurum içerisinde iletilme düzeyinden duydukları memnuniyet düzeyi	
PG3.4.5	Çalışanlara yönelik düzenlenen sosyal, kültürel ve sportif etkinlik sayısı	
<b>Hedef 3.5</b>	<b>Finansal kaynaklar artırılacak ve üniversitenin hedefleri doğrultusunda yönetilecektir.</b>	
PG3.5.1	Kurum dışından sağlanan ulusal ve uluslararası yıllık proje fon miktarı (milyon TL)	
PG3.5.2	Döner sermaye gelir miktarı (milyon TL)	
PG3.5.3	Alınan bağış miktarı (milyon TL)	
PG3.5.4	Yıl içerisindeki öz gelir miktarı (milyon TL)	

PG3.5.5	Ticarileřen ürün (fikri, sınai, mülkiyet hakları) sayısı	
<b>Amaç 4</b>	<b>Yerel, Bölgesel, Ulusal ve Uluslararası Kalkınmaya Katkıda Bulunmak ve KTÜ Algısını Güçlendirmek</b>	
<b>Hedef 4.1</b>	<b>Bilgiyi topluma yayarak toplumun gelişimine katkı sağlanacaktır.</b>	
PG4.1.1	Birimler veya öğrenciler tarafından yürütölen sosyal sorumluluk proje sayısı	
PG4.1.2	Üniversite birimlerince (SEM, UZEM, Yabancı Diller YO vb.) düzenlenen sertifikasyon eğitimlerine kurum dışından katılan kişi sayısı	
PG4.1.3	Bilginin topluma yayılması amacıyla düzenlenen/icra edilen faaliyet (sempozyum, çalıştay, sergi, konferans, tv-radyo programı, konferans, seminer, gazete röportajı, halka açık bilgilendirme vb.) sayısı	
PG4.1.4	Bilimsel ve teknolojik gelişmeler kapsamında toplumun bilgilendirilmesini ve farkındalık düzeyinin artırılmasını sağlamak amacıyla dergi, gazete, bülten ve benzeri yayın çıkaran birim sayısı	
<b>Hedef 4.2</b>	<b>Dış paydaşlarla iş birliği geliştirilecektir.</b>	
PG4.2.1	Kamu kurumları, STK veya yerel yönetimler ile protokol kapsamında yürütölen faaliyet sayısı	
PG4.2.2	Dış paydaş geri bildirimleri sonucunda uygulanan iyileştirme sayısı	
PG4.2.3	Dış paydaşların karar mekanizmalarına katılan personel sayısı	
PG4.2.4	Döner sermaye kapsamında karşılanan dış paydaş talep (danışmanlık, analiz, test, etüt, eğitim, tesis kullanımı vb) sayısı	
PG4.2.5	Dış paydaşların kurumsal iletişimden/iş birliğinden memnuniyet düzeyi	
<b>Hedef 4.3</b>	<b>Sağlık hizmeti sunumunun kalitesi ve çeşitliliği ulusal ve uluslararası ihtiyaçlara göre güçlendirilecektir.</b>	
PG4.3.1	Acil hasta memnuniyet oranı %	
PG4.3.2	Ayaktan hasta memnuniyet oranı %	
PG4.3.3	Yatan hasta memnuniyet oranı	

PG4.3.4	Uluslararası hasta sayısı	
PG4.3.5	Diř Hastanesinde sunulan hizmetlerden memnuniyet düzeyi (%)	
<b>Hedef 4.4</b>	<b>Sürdürülebilir kalkınma hedefleri kapsamında yapılan çalışmalar yaygınlaştırılacaktır.</b>	
PG4.4.1	Sürdürülebilirlik kalkınma hedeflerine yönelik yıl içerisinde açılan yeni ders sayısı	
PG4.4.2	Sürdürülebilir kalkınma hedeflerine yönelik yıl içerisinde düzenlenen lisansüstü tez sayısı (kümülatif)	
PG4.4.3	Sürdürülebilir kalkınma hedeflerine yönelik yıl içerisindeki yayın sayısı	
PG4.4.4	Sürdürülebilir kalkınma hedeflerine yönelik yıl içerisinde başlayan proje sayısı	
PG4.4.5	Sürdürülebilir kalkınma hedeflerine yönelik yıl içerisinde düzenlenen etkinlik sayısı	
<b>Hedef 4.5</b>	<b>Mezun ilişkileri yönetimi güçlendirilecek, işe yerleşme, kariyer gelişimleri, işveren/mezun memnuniyet oranları izlenerek iyileştirilecektir.</b>	
PG4.5.1	Mezun bilgi sistemindeki mezunların oranı	
PG4.5.2	Mezunlarla birlikte yapılan etkinlik sayısı	
PG4.5.3	İş dünyasının mezunların yeterlilikleri ile ilgili memnuniyet oranı	
PG4.5.4	Mezunların niteliklerine uygun işlerde çalışma oranı	
PG4.5.5	Mezunların KTÜ'nün kendilerine yönelik iletişim ve işbirliğinden duydukları memnuniyet düzeyi	

### III- FAALİYETLERE İLİŐKİN BİLGİ VE DEĞERLENDİRMELER

#### A-Mali Bilgiler

#### 1-Bütçe Uygulama Sonuçları



## 1.1 Bütçe Giderleri

### 1.1.1 Program ve Alt Program Düzeyinde 2024 Bütçe Giderleri

Program ve Alt Program Düzeyinde Harcamalar				
Program ve Alt Faaliyet Türü	Başlangıç Ödeneği (TL)	Toplam Ödenek (TL)	Harcama (TL)	H/T.Ö Oranı %
<b>56- ARAřTIRMA, GELİřTİRME VE YENİLİK</b>				
210- ARAřTIRMA ALTYAPILARI				
178- YÜKSEKÖĞRETİMDE BİLİMSSEL ARAřTIRMA VE GELİřTİRME				
<b>54- TEDAVİ EDİCİ SAĞLIK</b>				
167- TEDAVİ HİZMETLERİ				
<b>62- YÜKSEKÖĞRETİM</b>				
240- ÖĞRETİM ELEMANLARINA SAĞLANAN BURS VE DESTEKLER				
239- ÖN LİSANS EĞİTİMİ, LİSANS EĞİTİMİ VE LİSANSÜSTÜ EĞİTİM				
241- YÜKSEKÖĞRETİMDE ÖĞRENCİ YAřAMI				
<b>98- YÖNETİM VE DESTEK PROGRAMI</b>				
901- TEFTİř, DENETİM VE DANIřMANLIK HİZMETLERİ				
900- ÜST YÖNETİM, İDARİ VE MALİ HİZMETLER				
<b>PROGRAMLAR TOPLAMI</b>				

### 1.1.2 Ekonomik Düzeyde 2024 Bütçe Giderleri

Ekonomik Düzeyde 2024 Bütçe				
	Başlangıç Ödeneđi (TL)	Toplam Ödenek (TL)	Harcama (TL)	H/T.Ö Oranı %
<b>BÜTÇE GİDERLERİ TOPLAMI</b>				
PERSONEL GİDERLERİ	1.754.000,00	2.943.500,00	2.943.001,45	
SGK DEVLET PRİMİ GİDERLERİ	278.500,00	444.500,00	444.293,63	
MAL VE HİZMET ALIM GİDERLERİ	6.000,00	6.000,00	4.966,03	
CARİ TRANSFERLER				
SERMAYE GİDERLERİ				

## 1.2. Bütçe Giderlerine İlişkin Açıklamalar

Mali tablolar için başlangıç ödenekler ve harcamalar I. Öğretim ve II. Öğretim baz alınarak hazırlanmıştır. Birimize 2024 yılında tahsis edilen **3.403.000,00 TL'nin 3.392.261,11 TL** lirası harcanmıştır.

Kurumumuzun amaçlarına, belirlenmiş politikalara ve mevzuata uygun olarak faaliyetlerin etkili, ekonomik ve verimli bir şekilde yürütülmesini, varlık ve kaynakların korunmasını, muhasebe kayıtlarının doğru ve tam olarak tutulmasını, malî bilgi ve yönetim bilgisinin zamanında ve güvenilir olarak üretilmesini sağlamak üzere oluşturulan organizasyon, yöntem, süreç ile iç denetimi kapsayan malî ve diğer kontroller yapılmıştır.

### a) Personel Giderleri :

Personel giderleri için başlangıçta ayrılan **1.754.000,00 TL** miktarlık ödeneye **1.189.500,00 TL** eklenerek toplam 2.943.500,00 liralık bir ödenek tahsis edilmiştir. Bu ödenenin, 2.943.001,45

TL'si Fakülte/MYO personelinin maaş, ek ders, jüri ücretleri, sosyal haklar vb. giderler için yapılan ödemelerde kullanılmıştır.

### b)Sosyal Güvenlik Kurumlarına Devlet Primi Giderleri :

Birimimizin işveren sıfatıyla, çalışanları için ödenecek sigorta ve sağlık primi ödemeleri ile ilgili ekonomik gider kodunda 278.500,00 TL bütçe başlangıç ödeneđi öngörölmüş, yıl içinde Sosyal Güvenlik Kurumlarına Devlet Primi giderleri ekonomik kodundan yapılan ekleme/düşme işlemleri sonucunda oluşan 444.500,00TL toplam ödenekten 444.293,63 TL harcama yapılmış,

### c)Mal ve Hizmet Alımı Giderleri:

Birimimizin cari nitelikli giderlerinden olan büro ve kırtasiye malzemesi, su ve temizlik malzemeleri, yakıt, elektrik alımları, laboratuvar malzemeleri, büro ve işyeri demirbaş onarımları, rutin bakım onarım giderleri, telefon ve haberleşme giderleri, personelimize mevzuatları çerçevesinde ödenen yurtiçi ve yurtdışı geçici ve sürekli görev yoluđu giderleri ile ilgili ekonomik kodunda 6.000,00 TL bütçe başlangıç ödeneđi öngörölmüştür.

Bütçe yılı içerisinde ihtiyaç duyulan tertiplere toplam 0,00 ekleme işlemi yapılmış; Toplam ödenekten 4.966,03 TL harcanmıştır.

## 2- Mali Denetim Sonuçları

### 2.1. İç Denetim

İç Denetim Birimince hazırlanıp Rektörlük Makamınca onaylanan 2023-2024 İç Denetim Planı ve 2024 yılı iç denetim programında Birimizde denetim, danışmanlık ve izleme yapılan alan aşağıdaki gibidir.

### 2.2. Dış Denetim

## B- Performans Bilgileri

### 1- Bilimsel Faaliyet, Bilimsel Yayın ve Fikri Sina Mülkiyet Hakları Bilgileri

Üniversitemizin Arařtırma Politikası ve 2024-2028 Stratejik planında yer alan “**Arařtırma Odaklı Üniversite Olma Niteliğini Güçlendirerek Toplumun ve Ekonominin İhtiyaçlarına Duyarlı Arařtırmalar Gerçekleřtirmek**” amacı altında yer alan “**Kurumsal arařtırma kapasitesi geliştirilecektir**” hedefi doğrultusunda birimiz akademisyenlerine ait yıllar itibarı ile yayın bilgileri ařağıda sunulmuřtur.

#### 1.1. Faaliyet Bilgileri

Kurum ve Dięer Kuruluşlar/ Üniversiteler Tarafından Düzenlenen Ulusal ve Uluslararası Bilimsel Toplantı Sayısı/Katılan sayısı								
	Birimiz tarafından düzenlenen				Dięer Üniversiteler ve dięer kuruluşlar tarafından düzenlenen			
	Ulusal		Uluslararası		Ulusal		Uluslararası	
	Faaliyet/Etkinlięin Adı	Etkinlięe katılan yabancı akademisyen/ arařtırmacı sayısı	Faaliyet/Etkinlięin Adı	Etkinlięe katılan yabancı akademisyen/ arařtırmacı sayısı	Faaliyet/Etkinlięin Adı	Katılan Öğretim Elemanı Sayısı	Faaliyet/Etkinlięin Adı	Katılan Öğretim Elemanı Sayısı
Kongre					1-Cumhuriyetin Kuruluşundan Türkiye Yüzyılına Türk Spor Tarihi Kongresi			
Sempozyum			Türk ve Rus Tarihçilerin Gözünden I.Dünya Savaşında Doęu Karadeniz Kıyılarında Mücadele	5 Adet	1-Nevruz (Yeni Gün) Bayramı,		1-Cumhuriyet'in İlk Yıllarında Mesleki Talim ve Terbiyeye Bir Bir Örnek: İstanbul Berber Merktebi (1929-1941), VII. Uluslararası Ahilik Sempozyumu, 27-29 Eylül 2024 2-“I. Dünya Savaşı Sürecinde Karadeniz Bölgesindeki Rum Faaliyetleri”, Türk ve Rus Tarihçilerin Gözünden I.	1 Adet

## Karadeniz Arařtırmaları Enstitüsü 2024 Birim Faaliyet Raporu

							Dünya Savaşı'nda Doęu Karadeniz Kıyılarında Mücadele Sempozyumu, Trabzon 2024 (Uluslararası Sempozyumu)	
Konferans	1-Nevruz (Yeni Gün) Bayramı, 2-Gazi Mustafa Kemal Atatürk ve Cumhuriyeti Anlamak 3-Trabzon E Tipi Kapalı Ceza ve İnfaz Kurumu 4-Trabzon E Tipi Kapalı Ceza ve İnfaz Kurumu 5-Türk Dili ve Edebiyatı Bölümü	1-Cudibey Ortaokulu 2-Yomta Belediyesi Kültür ve KOnferans Merkezi 3-Otuz Ağustos ve Kurtuluş Mücadelesi 4-"Çanakkale Deniz Zaferi " Konferansı" 5-Akifi Anlamak ve Anmak						
Kitap	1-Cumhuriyetin 100. Yılında Karadeniz, Toplum, Politika. 2-19. Yüzyıldan 21. Yüzyıla Karadeniz'de Eğitim							
Kitap Bölümü	1-Tanzimat'tan Cumhuriyet'e Trabzon'da Eğitim	2 Adet					1-"Zalimden Mazlum Çıkarmak: Bir Soykırım İcadı Çabası", Yunansitan Tarafından Anadolu'da İşlenen İnsanlık Suçları; Türk Tarih Kurumu Yayınları	
	2-"Sadettyin Paşa'nın 1896 Tarihli Raporunda Ermeni Olayları" Tarih Alanında Uluslararası Arařtırma ve Deęerlendirmeler							
Açık Oturum								

Dergi	Karadeniz Arařtırmaları Enstitüsü Dergisi	2 Adet						
<b>Toplam</b>								

### 1.2 Bilimsel Yayınlar ve Fikri Sinai Mülkiyet Haklarına İliřkin Bilgiler

Üniversitemizin Arařtırma Politikası ve 2024-2028 Stratejik planında yer alan **“Arařtırma Odaklı Üniversite Olma Niteliğini Güçlendirerek Toplumun ve Ekonominin İhtiyaçlarına Duyarlı Arařtırmalar Gerçekleřtirmek”** amacı altında yer alan **“Kurumsal arařtırma kapasitesi geliřtirilecektir”** hedefi doęrultusunda birimimiz akademisyenlerine ait yıllar itibarı ile yayın bilgileri ařaęıda sunulmuřtur.

	2022	2023	2024
SCI, SSCI, AHCI indexlerinde yer alan KTU adresli yayınların		1	
Öğretim Elemanı Başına Yayın Sayısı		0,33	

\*Tabloda istenen bilgiler AVESİS'ten alınabilir.

Üniversitemizin Arařtırma Politikası ve 2024-2028 Stratejik planında yer alan **"Arařtırma Odaklı Üniversite Olma Niteliğini Güçlendirerek Toplumun ve Ekonominin İhtiyaçlarına Duyarlı Arařtırmalar Gerçekleřtirmek"** amacı altında yer alan **"Kurumsal arařtırma kapasitesi geliřtirilecektir"** hedefi dođrultusunda birimiz akademisyenlerinin buluşçu ve başvuru/ ortak olarak bulunduđu Fikri Sınai Mülkiyet Haklarına ilişkin bilgiler aşağıda sunulmuştur.

BELGE TÜRÜ	2024 Yılı İçerisinde Tescillenen Sayı (Başvuru tarihi önceki yıllarda olup tescilli 2024 yılında olanlar da dahil)		BAŞVURU TÜRÜ	Sadece 2024 Yılında Yapılan Başvurular	
PATENT BELGE SAYISI	ULUSAL		PATENT BAŞVURUSU	ULUSAL	
	ULUSLARARASI			ULUSLARARASI	
FAYDALI MODEL	ULUSAL		FAYDALI MODEL BAŞVURUSU	ULUSAL	
	ULUSLARARASI			ULUSLARARASI	
TASARIM	ULUSAL		TASARIM BAŞVURUSU	ULUSAL	
	ULUSLARARASI			ULUSLARARASI	

### 1.3 Ödüller

*	Ödül Adı ve Derecesi		Ödülü Veren Kurum/Kuruluş
AKADEMİK PERSONELİN ALDIĐI ÖDÜL SAYISI (Öğretim elemanının, kadrosunun bulunduđu kurum tarafından verilenler hariç.)	ULUSAL	1-	
		2-	
	ULUSLARARASI	1-	
		2-	
**	Ödül Adı ve Derecesi		Ödülü Veren Kurum/Kuruluş
KURUM DIŐI ÖDÜLENDİRİLEN ÖĐRENCİ SAYISI	ULUSAL	1-	
		2-	
	ULUSLARARASI	1-	
		2-	

\* Bu gösterge Stratejik plan sisteminde A6.01.05 kodu ile bulunmaktadır.

\*\*Bu gösterge Stratejik plan sisteminde A1.04.1 kodu ile bulunmaktadır

#### IV- KURUMSAL KABİLİYET ve KAPASİTENİN DEĞERLENDİRİLMESİ

##### Üstünlükler

- Anabilim dalı kurulmasıyla birlikte akademisyen alımına başlanması,
- Bölgeye üzerinde araştırma yapma altyapısına ve donanımına sahip dinamik bir akademik kadroya sahip olması,
- Öğretim elemanlarının her türlü değişimi kavrayıp uygulayabilecek kapasitede olması,
- Karadeniz Arařtırmaları Enstitüsü'nün istediđi her zaman ulusal ve uluslararası panel, söyleşi, konferans, sempozyum vb. akademik programları düzenleyebilecek kapasitede olması,
- Karadeniz teknik Üniversitesi'ndeki Yüksek Lisans ve Doktora programlarındaki eğitim ve öğretimin kalitesi,
- Şehirdeki idari, siyasi ve sivil yapılarla sürekli iletişim hâlinde bulunulması,
- Öğretim üyelerinin diđer üniversitelerin Karadeniz Havzası ile ilgilenen birimleri ile sürekli iletişim hâlinde olmaları,
- Üniversite yönetiminin Enstitünün misyonuna ve bölge için önemine vâkıf olup, faaliyetlere destek vermesi,
- Enstitü içinde var olan huzur ve yakın arkadaşlık ilişkisi,

##### Zayıflıklar

- Anabilim dalının 2016 yılında kurulmuş olması dolayısıyla akademisyen alımına yeni başlanması ve bu nedenle lisansüstü yetiştirme programlarının henüz başlatılamaması,
- Akademik ve idari personel yetersizliđi,
- Bölge ülkelerinin dillerine vakıf, araştırma inceleme yapıp yayın üretebilecek öğretim elemanlarını bulma zorluđu,
- Yurt içi ve dışındaki üniversitelerle kurumsal işbirliğinin yetersizliđi,
- Ulusal ve uluslararası projelere katılım imkânlarının sınırlılıđı,
- Araştırma sonuçlarının toplumsallaşamaması ve sadece ilgili akademisyenlerle sınırlı kalması.
- Bütçe imkânlarının son derece yetersiz oluşu,
- Fiziki olanaklarının henüz yeterli olmaması,



### Fırsatlar

- Anabilim dalının arařtırma alanının geniřliđine binaen ileriye dönük personel ihtiyaçlarını karşılayabilme imkânının bulunması.
- Bölgenin jeopolitik ve jeostratejik önemi, tarih, kültür, uluslararası ilişkiler, ulaşım, güvenlik, turizm, ticaret, balıkçılık ve çevre gibi sosyal ve beşeri bilimlerden fen, matematik ve su ürünlerine kadar oldukça kapsamlı bir arařtırma- inceleme alanına sahip olması ve bu alanlarda iş birliđi yapılabilecek çok sayıda kurum ve kuruluşlar bulunması.
- Kurumun bulunduğu mevkiin ulaşım imkanları yönünden çeşitliliđe sahip olması ve şehrin merkezi bir noktasında bulunması

### Tehditler

- Bütçe ve kaynak sıkıntısı sebebiyle öngörülen faaliyetlerin yapılmasında yaşanan zorluklar
- Enstitü merkezinin bulunduğu yerin ileriye dönük genişlemeye fiziki anlamda cevap verebilecek nitelikte olmaması
- Personel alımlarının zorluđu sebebiyle faaliyet alanını genişletme ve Lisansüstü eğitim programı açma konusunda yaşanan güçlükler

## **V- ÖNERİ VE TEDBİRLER**

Karadeniz Arařtırmaları Enstitüsü'nün hedeflenen çerçevede faaliyetlerini sürdürebilmesinin, aşağıdaki eksikliklerin giderilmesine bađlı olduđu söylenebilir:

1. Enstitünün akademik yayın ve faaliyetlerine malî kaynak sağlanması,
2. Yeterli sayıda akademik ve idari personel sağlanması,
3. Arařtırmaya yönelik proje vs. türü çalışmaların desteklenmesi.
4. Fiziki ortamların iyileştirilmesi,

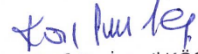
İÇ KONTROL GÜVENCE BEYANI

Harcama yetkilisi olarak yetkim dâhilinde; Bu raporda yer alan bilgilerin güvenilir, tam ve doğru olduğunu beyan ederim.

Bu raporda açıklanan faaliyetler için idare bütçesinden harcama birimimize tahsis edilmiş kaynakların etkili, ekonomik ve verimli bir şekilde kullanıldığını, görev ve yetki alanım çerçevesinde iç kontrol sisteminin idari ve mali kararlar ile bunlara ilişkin işlemlerin yasallık ve düzenliliği hususunda yeterli güvenceyi sağladığını ve harcama birimimizde süreç kontrolünün etkin olarak uygulandığını bildiririm.

Bu güvence, harcama yetkilisi olarak sahip olduğum bilgi ve değerlendirmeler, iç kontroller, iç denetçi raporları ile Sayıştay raporları gibi bilgim dâhilindeki hususlara dayanmaktadır.

Burada raporlanmayan, idarenin menfaatlerine zarar veren herhangi bir husus hakkında bilgim olmadığını beyan ederim. (Trabzon-24/01/2025)

  
Prof. Dr. İsmail KÖSE

Müdür