

KARADENİZ TEKNİK ÜNİVERSİTESİ ENERJİ SİSTEMLERİ MÜHENDİSLİĞİ 2024 Birim Faaliyet Raporu



Ocak 2025 Trabzon



İÇİNDEKİLER

BİRİM YÖNETİCİSİ SUNUŞU	1
I- GENEL BİLGİLER	2
A- MİSYON VE VİZYON	HATA! YER İŞARETİ TANIMLANMAMIŞ.
B- YETKİ, GÖREV VE SORUMLULUKLAR	HATA! YER İŞARETİ TANIMLANMAMIŞ.
C- BİRİME İLİŞKİN BİLGİLER	HATA! YER İŞARETİ TANIMLANMAMIŞ.
1- Fiziksel Yapı	2
1.2 Kapalı Alanların Dağılımı (*)	3
1.3 Eğitim Alanlarının Teknolojik Donanımı	1
1.4- Sosyal Alanlar	1
1.5 - Hizmet Alanları	3
1.6 Hastane Alanları (*)	3
2-Örgüt Yapısı	6
3 - Bilgi ve Teknolojik Kaynaklar	7
3.1 Kullanılan Bilişim Sistemleri (*)	7
3.2 Yazılımlar ve Bilgisayarlar (*)	7
3.3 Diğer Bilgi ve Teknolojik Kaynaklar	7
4- İnsan Kaynakları(*)	8
4.1 Akademik Personel	8
4.2 Öğretim Elemanına Düşen Öğrenci Sayısı	8
4.3 Yabancı Uyruklu Akademik Personel	8
4.4 Diğer Üniversitelerde Görevlendirilen Akademik Personel	8
4.5 Başka Üniversitelerden Biriminizde Görevlendirilen Akademik Personel	9
4.6 Akademik Personelin Yaş İtibariyle Dağılımı	9
4.7 İdari Personel	9
4.8 İdari Personelin Eğitim Durumu	10
4.9 İdari Personelin Hizmet Süreleri	10
4.10 İdari Personelin Yaş İtibariyle Dağılımı	10
4.11 Personelin Cinsiyet Dağılımı	10
4.12 Sözleşmeli Personel ve İşçiler	10
4.13 Yıllar İtibarı ile Personel Sayılarının Dağılımı	11
5-Sunulan Hizmetler	11
5.1 Eğitim Öğretim Hizmetleri	11
5.2 Sağlık Hizmetleri	14
5.3 Araştırma Hizmetleri	19
5.4 Kültür Hizmetleri (*)	21
5.5 Spor Hizmetleri	21
5.6 Öğrenci Kulüpleri Faaliyetleri	21
5.7 Eğitim Öğretim ve Diğer İdari Faaliyetler	21
5.8 Talep, Şikayet ve İhbarlar	21
6-İç Kontrol ve Kalite Güvence Sistemi	22
6.1 Yönetim ve İç Kontrol Sistemi	22
6.2- Kalite Güvence Sistemi	24
II- STRATEJİK PLAN AMAÇ VE HEDEFLER	24
A-KTÜ 2024-2028 Stratejik Planı Amaç ve Hedefler	24
B. 2024-2028 Stratejik Plan 2024 Yılı İzleme ve Değerlendirmesi	25



III- FAALİYETLERE İLİŞKİN BİLGİ VE DEĞERLENDİRMELER	30
<i>A-Mali Bilgiler</i>	<i>30</i>
1-Bütçe Uygulama Sonuçları	30
1.1Bütçe Giderleri	30
1.2. Bütçe Giderlerine İlişkin Açıklamalar	31
2- Mali Denetim Sonuçları	32
2.1. İç Denetim	32
2.2. Dış Denetim	32
<i>B- Performans Bilgileri.....</i>	<i>33</i>
1- Bilimsel Faaliyet, Bilimsel Yayın ve Fikri Sinai Mülkiyet Hakları Bilgileri.....	33
1.1. Faaliyet Bilgileri	33
1.2 Bilimsel Yayınlar ve Fikri Sinai Mülkiyet Haklarına İlişkin Bilgiler.....	34
1.3 Ödüller.....	35
IV- KURUMSAL KABİLİYET VE KAPASİTENİN DEĞERLENDİRİLMESİ	36
Üstünlükler	<i>Hata! Yer işareti tanımlanmamış.</i>
Zayıflıklar	<i>Hata! Yer işareti tanımlanmamış.</i>
Fırsatlar	<i>Hata! Yer işareti tanımlanmamış.</i>
Tehditler	<i>Hata! Yer işareti tanımlanmamış.</i>
V- ÖNERİ VE TEDBİRLER	36



BİRİM YÖNETİCİSİ SUNUŞU

Enerji Sistemleri Mühendisliği Bölümü, T.C. Yükseköğretim Kurulu Başkanlığı'nın 22.02.2011 tarih ve 008075 sayılı yazısı ile Of Teknoloji Fakültesi bünyesinde açılmıştır. Bölümümüz 2013-2014 Eğitim-Öğretim yılında öğrenci alımına başlamıştır.

2024 yıl sonu itibariyle; bölümümüzde 3 profesör, 1 doçent, 2 doktor öğretim üyesi ve 3 araştırma görevlisi olmak üzere toplam 9 öğretim elemanı, 1 bölüm sekreteri ve temizlik işlerinden sorumlu 1 müteahhit firma elamanı bulunmaktadır. 1., 2., 3. ve 4. sınıfta 86, yüksek lisans programında (hazırlık sınıfı dahil) 12 ve beklemeli 33 olmak üzere toplam 131 öğrenci bulunmaktadır. Bölüm bünyesinde 5 derslik, 6 laboratuvar, 1 amfi, 1 seminer salonu, 1 çalışma salonu ve 1 öğrenci kulüp odası bulunmaktadır. Laboratuvarların 1 tanesi yenilenebilir enerji ve temel fizik laboratuvarı, 1 tanesi termodinamik ve ısı transferi laboratuvarı, 1 tanesi elektrik makineleri laboratuvarı, 1 tanesi biyoenerji laboratuvarı, 1 tanesi ölçme laboratuvarı ve 1 tanesi Elektronik-Haberleşme Mühendisliği bölümü ile ortak kullanılan bilgisayar laboratuvarıdır. Fakülte bünyesinde öğrenci ve personelin kullanımı için 1 adet minyatür futbol, 1 adet tartan tenis ve 1 adet de basketbol-voleybol sahası bulunmaktadır.

Şeffaflık ve hesap verebilirlik, üniversitelerin gelişme stratejilerinde en önemli parametrelerdir. Neyi, nasıl ve niçin yaptığını ve yaptıklarının doğruluğunu sorgulayan bir üniversite için kalite yönetimi vazgeçilmezdir. Sürekli iyileşme hedefinde olan bölümümüz, kalite ve akreditasyon çalışmalarına özel bir önem vermektedir.

Birinci yılını tamamladığımız 2024-2028 stratejik planımız ile sürekli iyileştirme yaklaşımı ve birlikte yönetme kültürü ile eğitim ve öğretimi güçlendirmek, öncelikli alanlarda katma değer üreten çıktılara ulaşan araştırmalar yapmak ve toplumun sorunlarına çözümler sunabilmek hedeflenmiştir.

5018 sayılı Kamu Mali Yönetimi ve Kontrol Kanununun hesap verme sorumluluğu çerçevesinde Fakültemiz birimlerinin katılımı ile hazırlanan 2024 Yılı Faaliyet Raporumuzu kamuoyunun bilgisine sunar, bölümümüzün gelişmesine ve faaliyetlerin gerçekleşmesine katkı verenlere teşekkür ederim.

Saygılarımla,

Prof. Dr. İsmail POLAT
Bölüm Başkanı



I- GENEL BİLGİLER

A- Misyon ve Vizyon

Misyon

Uygulama becerisi yüksek, üretken, bilimsel düşünmeyi özümsemiş, sanayi ve endüstrinin ihtiyaçlarını karşılayan mühendisler yetiştirmek.

Vizyon

Yenilikçi, teknoloji üreten, ulusal ve uluslararası alanda bilimde öncü olan, sanayi ve endüstrinin sorunlarını çözen, çevreye duyarlı bir bölüm olmak.

B- Yetki, Görev ve Sorumluluklar

Yükseköğretim kurumunun belirleyeceği ölçütler doğrultusunda mühendisler yetiştirmek. Ayrıca teknoloji alanında eğitim-öğretim ve araştırmalar yapmak.

Bilimsel, akılcı, yaratıcı, ileri görüşlü, açık görüşlü, katılımcı, dinamik, yapıcı, girişimci, sorumluluk sahibi, sanayi ve iş yaşamının ihtiyaç duyduğu mühendisler yetiştirmek, idari ve akademik personelin iş memnuniyetini en üst seviyeye çıkarmak, istenen araştırmaları yapabilmek için gerekli alt yapıyı sağlamak.

C- Birime İlişkin Bilgiler

Enerji Sistemleri Mühendisliği Bölümü, T.C. Yükseköğretim Kurulu Başkanlığı'nın 22.02.2011 tarih ve 008075 sayılı yazısı ile Of Teknoloji Fakültesi bünyesinde açılmıştır. Bölümümüz 2013-2014 Eğitim-Öğretim yılında öğrenci alımına başlamıştır.

1- Fiziksel Yapı

(Birim kullanımda olan hizmet binası, taşıt aracı, varsa iş makineleri, telefon, faks, bilgisayar, yazıcı vb. varlıklara ilişkin faaliyet dönemi bilgilerine ve fiziki kaynakların elde edilmesi ve kullanımı hususunda izlenen politikalara yer verilir. Fiziki kaynaklara ilişkin bilgiler tablolaştırılarak rapora eklenir.)

1.1 Of Teknoloji Fakültesinin Taşınmazlarının Dağılımı (*)

Yerleşke Adı	Mülkiyet Durumuna Göre Taşınmaz Alanı (m ²)			Toplam (m ²)
	Üniversite	Hazine	Diğer	
OF TEKNOLOJİ FAKÜLTESİ	KTÜ	26000	-	26000

*Merkez yerleşke dışında olan bütün birimler, tapu kayıtları esas alınarak ve bütçe hazırlık sürecindeki bilgilerle uyumlu olarak doldurulacaktır.



1.2 Kapalı Alanların Dağılımı (*)

Birimimize ait eğitim, araştırma, idari, sosyal, sağlık ve diğer hizmet alanların dağılımı aşağıda gösterilmiştir.

OF TEKNOLOJİ FAKÜLTESİ	İDARİ ALANLAR				EĞİTİM ALANLARI			
	AKADEMİK		İDARİ		DERSLİK		AMFİ	
	Mekan Sayısı	m ²	Mekan Sayısı	m ²	Mekan Sayısı	m ²	Mekan Sayısı	m ²
	19	457.8	3	125.2	1	159.1	6	852.65
OF TEKNOLOJİ FAKÜLTESİ	ARAŞTIRMA ALANLARI							
	LABORATUVARLAR				KÜTÜPHANE (Okuma Salonu)			
	Eğitim Labor.		Tematik Labor.					
	Mekan Sayısı	m ²	Mekan Sayısı	m ²				
	4	445.9	1	64.30	1	64.4		
OF TEKNOLOJİ FAKÜLTESİ	SOSYAL ALANLAR							
	YEMEKHANE		ÖĞRENCİ KULÜPLERİ		KANTİN KAFETERYA		KONGRE-KONFERANS	
	Mekan Sayısı	m ²	Mekan Sayısı	m ²	Mekan Sayısı	m ²	Mekan sayısını	m ²
			1	30,75				
OF TEKNOLOJİ FAKÜLTESİ	SAĞLIK ALANLARI		DİĞER HİZMET ALANLARI				DİĞER ALANLARI	
	SAĞLIK		DEPO		ARŞİV-ATÖLYE-AMBAR		SİRKÜLASYON-TEŞİSAT -wc	
	Mekan sayısını	m ²	Mekan sayısını	m ²	Mekan Sayısını	m ²	Mekan Sayısını	m ²
			17	991,35			15	730.15

*Kapalı Alan bilgileri "MEKSİS" ten alınan bilgiler doğrultusunda girilecek. MEKSİS bilgileri Yapı İşleri Teknik Daire Başkanlığından Biriminiz için detaylı olarak alınabilir.



1.3 Eğitim Alanlarının Teknolojik Donanımı

Birimimize ait eğitim alanlarının teknolojik donanımı aşağıda gösterilmiştir.
(Tablodaki sayılar örnek olarak verilmiş olup, birimler kendi sayılarını girecektir.)

	Derslik Sayısı (Amfi+Sınıf), Bilgisayar Laboratuvarı	Projeksiyon Cihazı Olan Derslik, Bilgisayar Laboratuvarı sayısı	Dersliklerde ve Laboratuvarlarda Projeksiyon Cihazı Oranı (Projeksiyon Cihazı Olan Derslik, Laboratuvar Sayısı /Derslik, Laboratuvar Sayısı)*100
Derslik Sayısı (Amfi+Sınıf)	6	5	$5/6*100= 83,3$
Bilgisayar Laboratuvarı ve Ders Verilen Diğer Lab.	5	2	$2/5*100= 40$
	Derslik Sayısı (Amfi+Sınıf), Bilgisayar Laboratuvarı	Akıllı Tahta Olan Derslik, Bilgisayar Laboratuvarı Sayısı	Dersliklerdeki Akıllı Tahta Oranı (Akıllı Tahtası Olan Derslik, Laboratuvar Sayısı / Derslik, Laboratuvar Sayısı)*100
Derslik Sayısı (Amfi+Sınıf)			
Bilgisayar Laboratuvarı ve Ders Verilen Diğer Lab.			

1.4- Sosyal Alanlar

1.4.1 Yemekhaneler, Kantinler ve Kafeteryalar

Yemekhaneler, Kantinler ve Kafeteryalar				
Bölmeler	Yerleşke ve Bölüm	Sayısı (Adet)	Kapalı Alanı (m ²)	Kapasitesi (Kişi)
Yemekhane				
Kantin	Kanuni Yerleşkesi- Kantini			
	...			
			
Kafeterya			
TOPLAM				



1.4.2 Spor Tesisleri

SPOR TESİSLERİ				
Yerleşke	Bölmüller	Sayısı(adet)	Alan (m ²)	Oturma Kapasitesi
	Kapalı Tesisler			
	Tenis kortu			
	Spor salonu			
	Badminton salonu			
	Masa Tenisi salonu			
	Squash			
	Fitness			
	Açık Tesisler			
DR. İLHAN VARANK YERLEŞKESİ	Voleybol	1		
DR. İLHAN VARANK YERLEŞKESİ	Basketbol	1		
DR. İLHAN VARANK YERLEŞKESİ	Tenis	1		
	Yüzme Havuzu			
DR. İLHAN VARANK YERLEŞKESİ	Futbol stadı	1		
	Minyatür Futbol sahaları			
DR. İLHAN VARANK YERLEŞKESİ	TOPLAM	4		

*Yerleşke dışında bulunan birimler mevcut spor alan bilgisini verecek.

1.4.3 Kongre ve Kültür Merkezleri/Çok Amaçlı Salonlar

Birim Adı	Kampüs Adı	Toplantı Salonu, Konferans Salonu, Eğitim Salonu		
		Salon Adı	Alan (m ²)	Kapasite (Kişi)
Z007 ESM DERSLİK 1	DR. İLHAN VARANK YERLEŞKESİ	AMFİ	127,55	96
Z006 ESM DERSLİK 2	DR. İLHAN VARANK YERLEŞKESİ	AMFİ	127,55	96
1009 ESM DERSLİK 3	DR. İLHAN VARANK YERLEŞKESİ	AMFİ	127,55	96
1008 ESM DERSLİK 4	DR. İLHAN VARANK YERLEŞKESİ	AMFİ	127,55	96
2013 ESM DERSLİK 5	DR. İLHAN VARANK YERLEŞKESİ	AMFİ	127,55	96
3012 ÇALIŞMA SALONU	DR. İLHAN VARANK YERLEŞKESİ	TOPLANTI SALONU	64,30	22

*Tüm birimler tarafından MEKSİS 'te yer alan bilgiler karşılaştırılarak bütün alanlar dolduracaktır.



1.5 - Hizmet Alanları

1.5.1 Akademik/İdari Personel Hizmet Alanları (*)

	Sayısı(Adet)	Alanı(m ²)	Kullanan Sayısı (Kişi)
Akademik Personel Çalışma Odası	19	233.85	9
İdari Personel Çalışma Odası	3	125.2	3
Toplam	22	359.05	12

*1.2 Kapalı alanların dağılımı ile ilgili tablodaki veriler çelişmemelidir. MEKSİS 'te yer alan bilgiler karşılaştırılarak bütün alanlar dolduracaktır. Binaların ortak kullanılması durumunda bilgileri sadece bir birim verecektir.

1.5.2 Kütüphane Hizmet Alanları (*)

	Sayısı (Adet)	Alanı (m ²)	Kapasite (Kişi)
Bağımsız Çalışma Salonu	1	64.4	25
Bağımsız Çalışma Salonu (-2)			
Toplam			

**Akademik Birimler, Stratejik Plan Sistemine yer alan "Öğrenci Serbest Çalışma Alanı" göstergesine ilişkin değerleri girilecektir.

1.6 Hastane Alanları (*)

Farabi Hastanesi ve Diş Hekimliği Fakültesi tarafından doldurulacaktır. Diğer Birimler bu kısma raporlarında yer vermeyecektir.

Farabi Hastanesi ve Diş Hekimliği Fakültesi hastane alanlarına ait metni güncelleyip ilgili tabloları dolduracaktır.

Farabi Hastanesi İlk olarak 1980 yılında Trabzon Soğuksu-Çamlık mevkiinde 225 yataklı binada hizmete başlayan Farabi Hastanesi, 1986 yılında KTÜ Merkez Kanuni Kampusundaki yeni ve modern binalarına (A Blok) taşınmıştır. Bu tarihten sonra akademik ve idari kadro ile fiziksel imkânlar bakımından hızlı bir gelişme gösteren Farabi Hastanesi 2004 yılında ek hastane binasını da (B Blok) hizmete açmıştır. Bunu takiben A blok tadile edilerek 2005 itibarıyla yeniden hizmete sokulmuştur. A ve B blok klinik binalar, 2015 yılında hizmete sokulan ek poliklinik binası ve diğer hizmet birimlerinde yaklaşık 95.000 m² lik kapalı alanda (37 yataklı erişkin Acil servis ve 21 yataklı Çocuk Acil servis hariç) tescilli 831 yatak kapasitesine sahip olup, güncel haliyle hastanemiz aktif olarak kullanımda olan 756 yatak ile hizmet vermektedir. Hastanemizdeki özel oda sayısı 64'tür.

Farabi Hastanesi A ve B klinik bloklar, C ve D poliklinik bloğu ve E blok olmak üzere toplam 5 bloktan oluşmaktadır. Binaların birbiri içerisinden geçişleri vardır. A blok 11 kattan, B blok 6 kattan; eski ve yeni poliklinik binalarını ve hekim odalarını içeren C ve D blok 3'er kattan oluşmaktadır. E blokta bulunan ve 4 kattan oluşan acil servis ve yoğun bakımlar binası Mart 2015 tarihinde hizmete alınmıştır. E blokta Acil hizmetleri, Yoğun Bakım ve Yanık Ünitesi hizmeti verilmektedir.



Hastane kampüsü içerisinde bir adet (2 katlı) öğretim üyesi ve öğrenci yemekhanesi ile mülkiyeti Rektörlüğe bağlı olan ve özel sektör tarafından işletilen 1 otel ve restoran, ayrıca Farabi İş Merkezi adı altında 6 adet büfe ve kantin işletmesi bulunmaktadır.

Üniversitemiz kampüs sınırları dâhilinde ve Farabi Hastanesi'nin A blok klinik bina güney-doğu cephesinde 12.000 m² arsa üzerinde 36.400 m² kapalı alana sahip olacak olan "225 Yataklı Çocuk Hastanesi"nin yapımına yüklenici firma tarafından devam edilmektedir. Çocuk Hastanesi inşaatında 2024 yılında % 15,9; toplamda da % 89,9 fiziki gerçekleşme sağlanmıştır. Yine sunduğu sağlık hizmetiyle toplumsal katkısı önceleyen Farabi Hastanesindeki otopark sorununu ortadan kaldıran Otopark inşaatı 2022 yılında tamamlanarak hizmete açılmıştır.

Farabi Hastanesi Alanlar		
Birim	Sayı(Adet)	Kapalı Alan (m ²)
Yoğun Bakım	8	1.785
Ameliyathane		
Klinik (26+10=36)		
Laboratuvar		
Eczane		
Radyoloji Alanı		
Nükleer Tıp Alanı		
Mutfak		
Çamaşırhane		
Teknik Servis		
Kazan Dairesi		
Poliklinikler (235 Oda)		
İdari Bürolar		
Klima Daireleri		
Radyasyon Onkolojisi Ünitesi		
Hemodiyaliz		
Yemekhaneler		
Yanık Merkezi		
Depo		
Temel Tıp Bilimleri Eski Binası		
Sirkülasyon Alanları		
Radyoloji Departmanı		
Mrk. Sterilizasyon Ü. + Tüp Bebek Ünit. + Mrk. Otomasyon Depo		
Yeni Poliklinik Binası		
Yeni Acil Binası		
Başhekimlik Departmanı		
Toplam		

Diş Hekimliği Fakültesi, 2003 yılında kurulan Diş Hekimliği Fakültesi, Sağlık Hizmetleri Meslek Yüksekokulu olarak yapılan ancak kullanılmayan binada faaliyetine başlamış, sözkonusu binanın yeniden projelendirilmesi sonucu 2005 yılında A blok, 2006 yılında B blok ve C ön blokların, 2008 yılında da C arka bloğun tadilatları yapılmıştır.

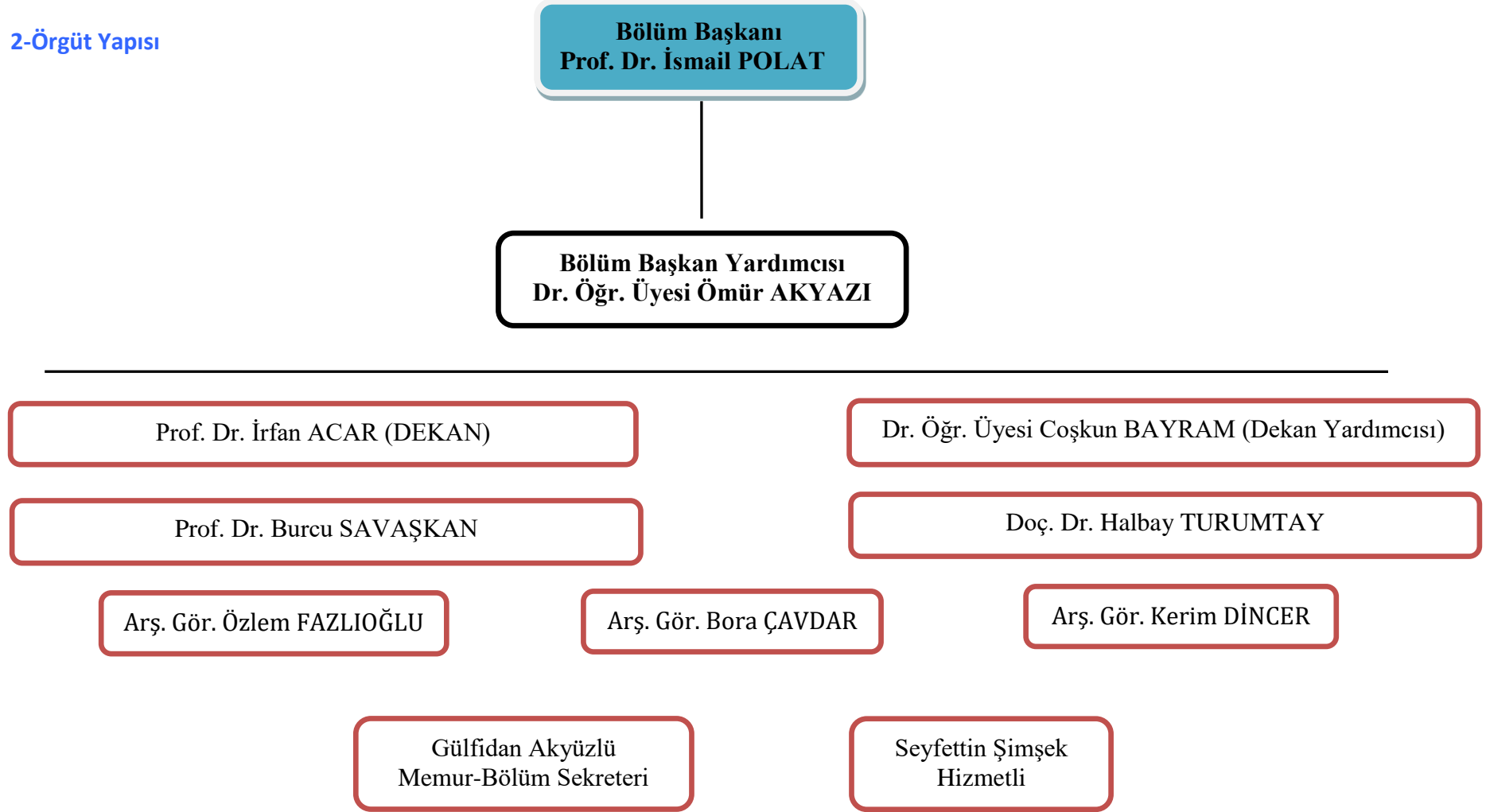


Fakülte 19.09.2005 tarihinde 8 ünit ile hasta kabulüne başlanmış olup Fakülte kliniklerinde 126 diş üniti bulunmaktadır. Ayrıca fakültede 1 Araştırma Laboratuvarı, 80 kişi kapasiteli prelinik laboratuvarı, 50 kişi kapasiteli fantom laboratuvarı ve 4 adet derslik bulunmaktadır.

	Sayı (Adet)	Kapalı Alan(m ²)
Ameliyathane		
Klinikler		
Laboratuvar		
Radyoloji Alanı		
Çamaşırhane		
Depo		
Ortak Alanlar		
Mrk.Sterilizasyon Ünitesi		
İdari Alanlar		
TOPLAM		



2-Örgüt Yapısı



3 - Bilgi ve Teknolojik Kaynaklar

(Birimin bilişim sistemi, bilişim sisteminin faaliyetlere katkısı, karşılaşılan sorunlar, faaliyet raporu döneminde sisteminde yapılan değişiklikler ile e-devlet uygulamalarına yer verilir. Ayrıca birimin bilişim sisteminin diğer birimlerin bilişim sistemleri ile uyumuna ve bilgi paylaşımına ilişkin bilgilere yer verilir.)

3.1 Kullanılan Bilişim Sistemleri (*)

Birimler	Bilişim Sisteminin Adı	Kullanıcı Sayı
Mali İşler	Harcama Yönetim Sistemi	4
	Kamu Harcama ve Muhasebe Bilişim Sistemi (KBS)	4
	...	
Yönetim İşleri	Elektronik Belge Yönetim Sistemi	
	...	
Eğitim İşleri		

*Tüm Birimler tarafından doldurulacak.

3.2 Yazılımlar ve Bilgisayarlar (*)

Cinsi	Kullanımda Olan			Depoda Bulunan	Toplam
	İdari Amaçlı (Adet)	Eğitim Amaçlı (Adet)	Araştırma Amaçlı (Adet)		
<u>Yazılım (Hazır program, lisans gibi)</u>					
Masa Üstü Bilgisayar	2	6	6	-	14
Taşınabilir (Dizüstü) Bilgisayar					

*Edinme şekline bakılmaksızın taşınır (aynıyat) kayıtlarında yer alan bilgisayar sayıları yazılacak.

3.3 Diğer Bilgi ve Teknolojik Kaynaklar

Cinsi	İdari Amaçlı (Adet)	Eğitim Amaçlı (Adet)	Araştırma Amaçlı (Adet)	Cinsi	İdari Amaçlı (Adet)	Eğitim Amaçlı (Adet)	Araştırma Amaçlı (Adet)
Akıllı Tahta				Faks			
Projeksiyon		7		Fotoğraf mak.			
Slayt makinesi				Kameralar			
Tepegöz				Televizyonlar		1	
Episkop				Tarayıcılar			
Barkot Okuyucu				Müzik Setleri			
Baskı makinesi				Mikroskoplar			
Fotokopi makinesi		1		DVD'ler			
Optik Okuyucu				Güç Kaynağı		2	

*Tüm birimler tarafından dolduracaktır.



4- İnsan Kaynakları(*)

4.1 Akademik Personel

	2022	2023	2024
Profesör	2	3	3
Doçent	1	1	1
Doktor Öğretim Üyesi	4	2	2
Öğretim Üyeleri Toplamı	7	6	6
Öğretim Görevlisi	-	-	-
Araştırma Görevlisi	3	3	3
Öğretim Üyesi Dışındaki Akademik Personel Toplamı	-	-	-
Genel Toplam	10	9	9

*Tüm birimler tarafından dolduracaktır. (görevlendirme ile çalışanlar mevcutsa ayrıca tablonun altına açıklama yapılabilir.)

4.2 Öğretim Elemanına Düşen Öğrenci Sayısı

	2022	2023	2024
Bir Öğretim Üyesine Düşen Öğrenci Sayısı	7 / 127 = 0,047	6 / 127 = 0,048	6 / 131 = 0,046
Öğretim Elemanına Düşen Öğrenci Sayısı	3 / 127 = 0,023	3 / 127 = 0,024	3 / 131 = 0,023

4.3 Yabancı Uyruklu Akademik Personel

Yabancı Uyruklu Öğretim Elemanları

Unvan	Geldiği Ülke	Çalıştığı Bölüm
Profesör		
Doçent		
Doktor Öğretim Üyesi		
Öğretim Görevlisi		
Toplam		

*Tüm birimler tarafından dolduracaktır.

4.4 Diğer Üniversitelerde Görevlendirilen Akademik Personel

Adı ve Soyadı	Unvan	Bölümü	Görevlendirildiği Üniversite/Fakülte/Kurum	Tarihi	Kanun No
	Öğr. Gör.	Trabzon MYO	Trabzon Üniversitesi	.././2024	2547 40/a
	Dr. Öğr. Ü.	Mühendislik	İstanbul Üniversitesi	.././2024	2547 40/d
	Dr. Öğr. Ü.	Mühendislik	İstanbul Üniversitesi	.././2024	2547 40/d



4.8 İdari Personelin Eğitim Durumu

Biriminizde Bulunan İdari Personelin Eğitim Durumu

Kişi Sayısı	İlköğretim	Lise	Ön lisans	Lisans	Yüksek L..ve Doktora
Yüzde					

*Tüm birimler tarafından kendi kadrolarında yer alan sayılara göre düzenlenecek.

4.9 İdari Personelin Hizmet Süreleri

Biriminizde Bulunan İdari Personelin Hizmet Süresi

	1 – 3 Yıl	4 – 6 Yıl	7 – 10 Yıl	11 – 15 Yıl	16 – 20 Yıl	21 - Üzeri
Kişi Sayısı						
Yüzde						

*Tüm birimler tarafından kendi kadrolarında yer alan sayılara göre düzenlenecek.

4.10 İdari Personelin Yaş İtibariyle Dağılımı

Biriminizde Bulunan İdari Personelin Yaş İtibariyle Dağılımı

Kişi Sayısı	18-25 Yaş	26-30 Yaş	31-35 Yaş	36-40 Yaş	41-50 Yaş	51- Üzeri
Yüzde						

*Tüm birimler tarafından kendi kadrolarında yer alan sayılara göre düzenlenecek.

4.11 Personelin Cinsiyet Dağılımı

Biriminizde Bulunan Kadın Erkek Personel Dağılımı Sayıları

	Kadın	Erkek	Toplam	K %	E %
Akademik Personel	2	7	9	22	78
İdari Personel					
TOPLAM	2	7	9	22	78

*Tüm birimler tarafından kendi kadrolarında yer alan sayılara göre düzenlenecek.

4.12 Sözleşmeli Personel ve İşçiler

İşçiler (Çalıştıkları Pozisyonlara Göre)

	Dolu	Boş	Toplam
Sürekli İşçiler			
Vizeli Geçici İşçiler (adam/ay)			
Sözleşmeli Personel			



Toplam

*Üniversite genelini Personel Daire Başkanlığı dolduracaktır.

4.13 Yıllar İtibarı ile Personel Sayılarının Dağılımı

Personel Sınıfı	2022 Yılı	2023 Yılı	2024 Yılı
Akademik Personel	10	9	9
Yabancı Uyruklu Akademik Personel			
İdari Personel			
Sözleşmeli Personel			
Sürekli İşçiler			
Sürekli İşçiler (696 KHK)			
TOPLAM	10	9	9

*Tüm birimler tarafından dolduracaktır.

5-Sunulan Hizmetler

5.1 Eğitim Öğretim Hizmetleri

Kuruluş ve Tarihçe

Enerji Sistemleri Mühendisliği Bölümü, T.C. Yükseköğretim Kurulu Başkanlığı'nın 22.02.2011 tarih ve 008075 sayılı yazısı ile Of Teknoloji Fakültesi bünyesinde açılmıştır. Bölümümüz 2013-2014 Eğitim-Öğretim yılında öğrenci alımına başlamıştır.

Kabul ve Kayıt Şartları

Karadeniz Teknik Üniversitesine bağlı birimlerde yürütülen lisans programlarına öğrenci kabulü, Ölçme, Seçme ve Yerleştirme Merkezi tarafından düzenlenen seçme ve yerleştirme sınavları sonuçlarına göre yapılır.

1.Üniversiteye kabul edilen öğrencilerin kayıtlarının kesinleşmesi için aşağıda belirtilen şartları yerine getirmeleri gerekir:

- Lise veya dengi bir okuldan mezun olduğunu gösteren bir diplomayı veya resmi belgeyi ibraz etmek,
- 2547 sayılı Kanununun 46. maddesine göre belirlenen öğrenim ücretini yatırmış olmak,

2. Kayıt için istenilen belgelerin aslı veya Üniversite tarafından onaylı örneği kabul edilir. Askerlik durumu ve adli sicil kaydına ilişkin olarak ise adayın beyanına dayanılarak işlem yapılır.

Mezunların İstihdam Profilleri

Enerji Piyasası Düzenleme Kurumu (EPDK), Enerji ve Tabii Kaynaklar Bakanlığı, Maden Tetkik ve Arama Enstitüsü (MTA), Yenilebilir Enerji Genel Müdürlüğü (YEGM), Elektrik Üretim A.Ş. (EÜAŞ), Bor Enstitüsü, Petrol İşleri Genel Müdürlüğü (PIGM), Türkiye Elektrik Dağıtım A.Ş. (TEDAŞ), Türkiye Kömür İşletmeleri (TKİ), Devlet Su İşleri (DSİ), Türkiye Elektrik İletim A.Ş.(TEİAŞ), Türkiye Petrolleri Arama Ortaklığı, Türkiye Boru Hatları Taşıma A.Ş. (BOTAŞ), Türk Petrol Rafineleri A.Ş. (TÜPRAŞ), Türkiye Atom Enerjisi Araştırma Kurumu (TAEK), BM Hidrojen Enstitüsü, TCDD, Taş Kömürü, vb. gibi kamu kurumlarında, enerji sistemleri ve teknolojileri ile ilgili tüm özel



sektör alanlarında, Mezunların Pedagojik eğitim almaları halinde, Milli Eğitim Bakanlığına bağlı Teknik, Endüstri Meslek, Anadolu Meslek Liselerinde ve Mesleki Eğitim Merkezlerinde ilgili bölümlerinde "Teknik Öğretmen" olarak, görev yapabileceklerdir.

Akreditasyon kapsamında 4 yıllık ders programında değişiklikler yapıldı. Öğrencilere yönelik yapılan anketler daha çok hedef odaklı olacak şekilde güncellenerek bölüm web sayfasında yayınlandı. Kalite Güvence Sistemi kapsamında Bölüm Web sayfasında bir alan açıldı. Yapılan iyileştirmeler ve bazı raporlar kamuoyuna sunuldu. Ayrıca Bölümün kalite takvimi hazırlanarak Kalite sekmesi altında ilan edildi.

5.1.1 Eğitim Öğretim Hizmeti Sunan Birimler

Fakülte/MYO	Program Adı	Eğitim Süresi (yıl)
Of Teknoloji Fakültesi	Enerji Sistemleri Mühendisliği	4
	Enerji Sistemleri Mühendisliği (M.T.O.K.)	4

*Tüm birimler tarafından kendi birimine ilişkin bilgiler esas alınarak güncelenecek. Tablonun diğer kısmı silinebilir.

5.1.2 Öğrenci Sayıları (*)

I. Öğretim	Erkek	92
	Kız	39
	Toplam	131
II. Öğretim	Erkek	-
	Kız	-
	Toplam	-
Uzaktan Eğitim	Erkek	-
	Kız	-
	Toplam	-
Toplam Erkek		92
Toplam Kız		39
Genel Toplam		131

*Tüm birimler tarafından dolduracaktır.

5.1.3 Yabancı Dil Hazırlık Sınıfı Öğrenci Sayıları

Birim Adı	Yabancı Dil Eğitimi Gören Hazırlık Sınıfı Öğrenci Sayıları ve Toplam Öğrenci Sayısına Oranı								Yüzde*
	I. Öğretim			II. Öğretim			I. ve II. Öğretim Toplamı	Toplam Öğrenci	
	E	K	Top.	E	K	Top.	Sayı	Sayı	
Fakülteler									
Yüksekokullar									

*Yabancı dil eğitimi gören öğrenci sayısının toplam öğrenci sayısına oranı (Yabancı dil eğitimi gören I. ve II. Öğretim toplamı/Toplam öğrenci sayısı*100)



5.1.4 Öğrenci Kontenjanları ve Doluluk Oranları

Bölüm/Program	Genel Kontenjan	Toplam Yerleşen	Ek Kontenjan	Toplam Kayıt Olan	Doluluk Oranı
Enerji Sistemleri Müh.	35+1	26		25	%96

*Tüm birimler tarafından dolduracaktır.

* Doluluk Oranı= Toplam Kayıt Olan/Toplam Yerleşen*100

5.1.5 Yüksek Lisans ve Doktora Programları (*)

Enstitülerdeki Öğrencilerin Yüksek Lisans (Tezli/ Tezsiz) ve Doktora Programlarına Dağılımı

Birim Adı	Program Sayısı	Yüksek Lisans Yapan Sayısı		Doktora Yapan Sayısı	Toplam
		Tezli	Tezsiz		
Enerji Sistemleri Müh. ABD	1	12	0	0	12
Toplam	1	12	0	0	12

*Tüm Enstitüler tarafından dolduracaktır.

5.1.6 Yabancı Uyruklu Öğrenciler (*)

Yabancı Uyruklu Öğrencilerin Sayısı ve Bölümleri

Bölüm	Kız	Erkek	Toplam
Enerji Sistemleri Mühendisliği	0	10	10
Toplam	0	10	10

*Tüm birimler tarafından bölüm/program düzeyinde dolduracaktır.

5.1.7 Engelli Öğrenci Sayıları

Engel Türü	Erkek	Kız	Toplam
Görme Engelli			0
İşitme Engelli			0
Kronik Engelli			0
Fiziksel Engelli			0
Dil ve Konuşma Engelli			0
Dikkat Eksikliği			0
Diğer			0

*Tüm birimler tarafından dolduracaktır.



5.1.8 Mezun Öğrenci Sayıları (2023-2024)

	Fakülteler	Yüksekokullar	Enstitüler		Meslek Yüksekokullar	Toplam
			Yükseklisans	Doktora		
I. Öğretim	23					23
II. Öğretim						
Uzaktan Eğitim						
Toplam	23					23

*Tüm birimler tarafından dolduracaktır.

5.1.8.1 Kuruluşundan Bugüne Kadar Mezun Öğrenci Sayıları

Bölüm/Program	Kız	Erkek	Toplam
Enerji Sistemleri Mühendisliği	85	135	220
Toplam	85	135	220

*Tüm birimler tarafından dolduracaktır.

5.1.9 Yatay Geçiş Sayıları

Bölüm/Program	Yatay Geçiş	Merkezi Yatay Geçiş	Merk. Yatay Geçiş ve Yatay Geçiş	Kurum İçi
	Gelen	Gelen	Giden	Geçiş yapan
Toplam				

*Tüm birimler tarafından dolduracaktır.

5.2 Sağlık Hizmetleri

Farabi Hastanesi ve Diş Hekimliği Fakültesi tarafından doldurulacaktır. Diğer Birimler bu kısma raporlarında yer vermeyecektir.

Farabi Hastanesi

Farabi Hastanesi sunulan sağlık hizmetine ait metni güncelleyip ilgili Tabloları dolduracaktır.

KTÜ'nün Sağlık Uygulama ve Araştırma Merkezi konumundaki Farabi Hastanesi, ülkemizin merkezden uzak bir coğrafi alanında Artvin, Rize, Trabzon, Giresun, Ordu, Gümüşhane, Bayburt ve Erzincan gibi bölge illerimizde yaşayan yaklaşık 4 milyon nüfusa sağlık hizmeti veren ve Doğu Karadeniz bölgesinde tam donanımlı 3. Basamak referans merkezidir.

Farabi Hastanesi A ve B klinik bloklar ile 2 adet poliklinik binasından oluşmaktadır. 2015 yılında hizmete sokulan ek poliklinik binası ve diğer hizmet birimlerinde yaklaşık 95.000 m²'lik kapalı alanda (37 yataklı erişkin Acil servis ve 21 yataklı Çocuk Acil servis hariç) tescilli 831 yatak kapasitesi ile hizmet vermekte olan hastanemizde, 2017 yılı içinde B Blok klinik binada başlatılan tadilat ve onarım çalışmaları nedeniyle kullanılabilen yatak sayısı 811 olarak hizmet vermeye başlamıştır.

Farabi Hastanesi 41 Anabilim Dalı, 34 Bilim Dalı, 6 Laboratuvar, 30 Tanı Tedavi Ünitesi, 2 Ameliyathane, 50 farklı poliklinik, 239 Öğretim Üyesi, 466 Araştırma Görevlisi, 1.073 personel ve 914 sürekli işçi ile modern tıbbın tüm uzmanlık alanlarında insan kaynakları ve güncel



teknoloji ürünü ekipmanıyla tam donanımlı olarak koruma, teşhis, tedavi ve rehabilitasyon amaçlı tıbbi uygulamaların tümünü gerçekleştirmektedir.

Farabi Hastanesi ülkemizin en üstün teknoloji ürünü Radyoterapi merkezine; en modern tüp bebek merkezine; başarılı böbrek ve kemik iliği nakli merkezine; en modern yanık merkezine sahiptir. Ayrıca, Sigara Bırakma, Ağrı, Bronşit, Hepatit, Aşı, Migren, Meme Hastalıkları, Diyabet Eğitim, Diyet Poliklinikleri gibi çok farklı ihtiyaçlara cevap veren ayaktan hasta hizmetleri de verilmektedir.

Bölgemizdeki diğer sağlık kurumlarında sorunu çözülemeyen, teşhis konulamayan veya tedavi edilemeyen hastaların sevk edildiği 3. Basamak ileri tetkik ve tedavi merkezi olarak 2024 yılında 556.071 hastaya poliklinik düzeyinde (ayaktan) hizmet verilmiştir. Bunun 36.676'sı yatan hastadır.

Modern ve uluslararası standartlarda, 3. derece yoğun bakım koşullarına sahip; Çocuk Hastalıkları Yoğun Bakım (7 yatak), Yeni Doğan 1-2 (20 yatak), Yoğun Bakım 1-2-3 (34 yatak), Koroner Yoğun Bakım (10 Yatak), Kardiyovasküler Yoğun Bakım (7 yatak) olmak üzere toplam 78 yoğun bakım yatağıyla bölgemizde tıbbi durumu ağır ve yakın takibi gereken ağır, komplike ve sorunlu hastaların bakım ve tedavisini üstlenmiş durumdadır.

Endoskopik, bronkoskopik işlemler, ileri cerrahi uygulamalar, organ nakilleri, yanık tedavisi, yoğun bakım tedavileri gibi modern tıbbın her türlü teşhis ve tedavi işlemi hastanemizde yapılmaktadır.

Ülkemizin en geniş ve modern Acil servislerinden biri olan Acil servis ve yoğun bakım binamızın 2015 yılı Mart ayı itibariyle hizmete girmesiyle birlikte hizmet kapasitesi daha da genişletilmiştir.

Farabi hastanesi, tüm birimleriyle tam donanımlı olarak 365 gün 24 saat kesintisiz bizzat hekim kontrolünde vermekte olduğu bu sağlık hizmetleri yanında; ülkemize hekim, uzman hekim, hemşire, ebe ve diğer sağlık profesyonellerinin (Laborant, röntgen teknisyeni, tıbbi sekreter, vb.) eğitimleri için bir Uygulama Merkezi konumundadır.

Üniversitemiz Farabi Hastanesinde verilen sağlık hizmetlerine ilişkin 2024 yılı sayısal verileri aşağıdaki tablolarda gösterilmiştir.

	Yatak Sayısı	Hasta Sayısı	Tetkik Sayısı
Acil Servis Hizmetleri			
Yoğun Bakım			
Klinik			
Poliklinik Hasta Sayısı			
Laboratuvar Hizmetleri			
Radyoloji Ünitesi Hizmetleri			
Nükleer Tıp Bölümünde Verilen Hizmetler			

Ameliyat Hizmetleri		
Ameliyat Türü	Ameliyathane İçi	Ameliyathane Dışı



Enerji Sistemleri Mühendisliği 2024 Birim Faaliyet Raporu

	Ameliyat Edilen Hasta Sayısı	Ameliyat İşlem Sayısı	Ameliyat Edilen Hasta Sayısı	Ameliyat İşlem Sayısı
A Grubu				
B Grubu				
C Grubu				
D Grubu				
E Grubu				
Toplam				
Ameliyat Edilen Toplam Hasta Sayısı				
Genel İşlem Sayısı				
Doğum Vaka Sayıları				
Müdahaleli Doğum		Normal Doğum		

Yoğun Bakım Hizmetleri						
Yoğun Bakım Üniteleri (*)	Mevcut Yatak	Yatan Hasta	Taburcu Sayısı	Yatılan Gün Sayısı	Ortalama Yatış Gün Sayısı	Yatak İşgal Oranı (%)
Yoğun Bakım Ünitesi - 1						
Yoğun Bakım Ünitesi - 2						
Yoğun Bakım Ünitesi - 3						
KVC						
Koroner						
Pediyatri Yoğun Bakım						
Yenidoğan Yoğun B. 1- 2						
Toplam						

Klinik ve Poliklinik Hizmetleri							
	Yatak Sayısı	Poliklinik Sayısı	Yatan Hasta Sayısı	Taburcu Hasta Sayısı	Yatış Gün Sayısı	Ort. Yatış (Ad./Gün)	Doluluk (%)
Beyin Cerrahi							
Çocuk Cerrahisi							
Cildiye							
Dahiliye - Endokrin							
Dahiliye -Gastroenteroloji							
Dahiliye - Hematoloji							
Dahiliye - İmmünoloj							
Dahiliye - Nefroloji							
Dahiliye - Onkoloji							
Genel Dahiliye							
Enfeksiyon Hastalıkları							
Fizik Tedavi ve Rehabil.							
Göğüs Cerrahisi							



Genel Cerrahi+Organ Nakli									
Göğüs Hastalıkları									
Göz Hastalıkları									
Kadın Hast. ve Doğum									
Kardiyoloji									
Kulak-Burun-Boğaz									
Kalp-Damar Cerrahisi									
Kemik İliği Tranplantasyon									
Koroner Bakım									
Kardiyovasküler									
Nöroloji									
Nükleer Tıp									
Ortopedi									
Pediyatri (Adölesan)									
Pediyatri Enfeksiyon									
Pediyatri Hematoloji ve Onk.									
Pediyatri (Süt Çocuğu)									
Yenidoğan Yoğun Bakım 1- 2									
Pediyatri Yoğun Bakım									
Plastik Cerrahi									
Psikiyatri									
Radyasyon Onkolojisi									
Üroloji									
YB Ünitesi- 1									
YB Ünitesi- 2									
YB Ünitesi- 3									
YB Ünitesi- 4									
Yanık Merkezi									
Adli Tıp									
Aile Hekimliği Polikliniği									
Algoloji Polikliniği									
Anesteziyoloji Polikliniği									
Çocuk Ürolojisi Polikliniği									
Çocuk Psikiyatri Polikliniği									
Çocuk Koruma ve İzlem M									
Diş Polikliniği									
Organ Nakli Polikliniği									
Fizik Tedavi-Romatoloji Pol.									
Girişimsel Radyoloji									
Personel Periyodik Muayene Polikliniği									
Korona Erişkin Polikliniği									



Korona Pediatri Polikliniği									
Pediatri İmmünoloji ve Allerji Polikliniği									
Pediatri Endokrin Polikliniği									
Pediatri Gastroenteroloji Polikliniği									
Pediatri Göğüs Hastalıkları Polikliniği									
Genel Pediatri Polikliniği									
Pediatri Kardiyoloji Polik.									
Pediatri Nefroloji Polikliniği									
Pediatri Nöroloji Polikliniği									
Pediatri Romatoloji Polikliniği									
Yenidoğan Polikliniği									
Perinatoloji ünitesi									
Radyoloji Ünitesi									
Sigara Bırakma Polikliniği									
Genetik Laboratuvarı									
Hemodializ Ünitesi									
Kan Bankası									
Kemoterapi ünitesi									
Periton Diyaliz Ünitesi									
Tüp Bebek Ünitesi									
Rehabilitasyon Ünitesi									
Sağlık Kurulu									
Toplam									
Korona-1 Servisi									
Korona-2 Servisi									
Toplam									
Erişkin Acil									
Pediatri Acil									
Toplam									
Genel Toplam									

Diş Hekimliği Fakültesi

Diş Hekimliği Fakültesi sunulan sağlık hizmetine ait metni güncelleyip ilgili Tabloları dolduracaktır.

En gelişmiş yöntem ve tekniklerin ışığında ülkemiz insanının ağız sağlığı gereksinimlerini karşılayabilecek, yeniliklere açık, mesleki etiğine ve hasta haklarına saygılı, sorumluluk sahibi diş hekimleri, uzmanlar ve akademisyenler yetiştiren Diş Hekimliği Fakültesi 19.09.2005 tarihinde 8 ünit ile hasta kabulüne başlanmış olup, ünite sayısı 2024 yılında ---' dır.

2024 yılı sonuna kadar ---- hastaya toplam ----- tanı- tedavi seansı uygulanmıştır. Fakültede rutin hasta tedavileri yanında özellikle özürülü çocuklar ve diş hekimi fobisi bulunan erişkinler için 01 Ekim 2007 tarihinden itibaren sedasyonla tedavi uygulamaları başlatılmıştır. Ayrıca



büyük cerrahi girişim gerektiren hastaların cerrahi işlemleri, yapılan protokol gereği Kanuni Eğitim ve Araştırma Hastanesi'nde yapılmaktadır.

Fakültede modern diş hekimliği eğitiminin gerektirdiği bütün imkanlar mevcut olup, klinik hizmetleri verilmektedir. Fakülte öğrencileri eğitim hizmetlerinde ülkemizde ilk olan simultane demo görüntüleme sistemine sahip fantom laboratuvarında eğitim görmektedir. Dental tomografi ve dijital radyografi üniteleri ile birkaç saat içinde estetik porselen restorasyonlar (lamine, kron, köprü, dolgu) yapmayı sağlayan CAD-CAM sistemi, Sert ve yumuşak doku lazer cihazlarının bulunduğu lazer kliniği, Mikroskop altında endodontik tedavilerin yapıldığı mikro-endodonti kliniği ve sedasyon/genel anestezi altında diş tedavisi uygulanmaktadır.

Halkımıza koruyucu ve tedavi edici sağlık hizmetleri sunmak, ülkemizin saygın Diş Hekimliği Fakültelerinden biri olmak için eldeki ekonomik, fiziki ve insan kaynaklarını en etkin şekilde kullanarak azami verim elde etmek anlayışı ile sağlık hizmetlerini yürütmektedir.

Diş Hekimliği Fakültesi 2024 Yılı Sağlık Hizmet Verileri	İşlem Sayısı
Kliniklerimize Başvuran Hasta Sayısı	
Tanı-Tedavi İşlemleri	
Panoramik, Sefalometrik Ve Periapikal Radyograf Sayısı	
Dental Tomografi	
Dolgu	
Kök Kanal Tedavisi	
Tam ve Bölümlü Çene Protezi	
Sabit Protez(Üye Başı)	
Diş Çekimi	
Diş Eti Ameliyatı	
Diş Taşı Temizliği	
Subgingival Küretaj	
Kemik İçi İmplant	
Sabit Ortodontik Tedavi	

5.3 Araştırma Hizmetleri

Üniversitemizin Araştırma politikası, 2024-2028 Stratejik Planında belirtilmiş olan "Araştırma Odaklı Üniversite Olma Niteliğini Güçlendirerek Toplumun ve Ekonominin İhtiyaçlarına Duyarlı Araştırmalar Gerçekleştirmek" amacı doğrultusunda gerçekleştirilen faaliyetler, birimimiz akademisyenleri tarafından yürütülen kurum içi ve kurum dışı projelere ilişkin bilgiler yazılacaktır.

Bunun dışında biriminizce yıl içerisinde gerçekleştirilen araştırma projesi hazırlama eğitimi, bilgilendirme vb. faaliyetler de yazılabilir.



5.3.1 2024 Yılı BAP Proje Bilgileri (*)

BİRİM ADI	2024 YILI İÇİNDE AÇILAN		ÖNCEKİ YILLARDAN DEVREDENLERLE BERABER TOPLAM	
	PROJE SAYISI	TOPLAM BÜTÇE (TL)	PROJE SAYISI	TOPLAM BÜTÇE (TL)
..... Fakültesi				

Bu tabloya ait bilgiler BAP Biriminden alınabilir.

5.3.2 2024 Yılında Kabul Edilen BAP Projelerinin Türlerine Göre Dağılımı

Proje Türü	2024 Yılında Açılan Proje Sayısı	2024 Yılında Açılan Projelerin Bütçesi (TL)
BAP01- Temel Araştırma Projesi	-	-
BAP02- Hızlı Destek Projesi	-	-
BAP03- Başlangıç Destek Projesi	-	-
BAP04- Araştırma Altyapı Projesi	-	-
BAP05- Yurt Dışı Araştırma Projesi	-	-
BAP06- Lisansüstü Tez Projesi	2	100.000
BAP07- Kamu-Üniversite Sanayi İşbirliği Araş. Pr.	-	-
BAP08- Öncelikli Alanlar Araştırma Projesi	-	-
BAP09- Lisans Öğrenci Projesi	-	-
BAP10 - Eş Finansmanlı Bilimsel Araştırma Projesi	-	-
BAP11 - Disiplinler Arası İşbirliği Projesi	-	-
BAP12 - Doktora Sonrası Araştırma Projesi	-	-
BAP13- Araştırma Üniversitesi Destek Programı Projesi	-	-
Toplam	2	

*Tüm birimler tarafından dolduracaktır. Bu tabloya ait bilgiler BAP Biriminden alınabilir.

5.3.3 2024 Yılı Kurum Dışı Proje Bilgileri

	Proje Sayısı	Projelerin Toplam Bütçesi
2024 Yılında açılan TÜBİTAK Projesi	-	-
2024 yılında Açılan Diğer (TAGEM, DOKA, DOKAP, BOREN, TÜSEB vb.)	-	-

*Tüm birimler tarafından dolduracaktır.



5.4 Kültür Hizmetleri (*)

Tiyatro ve Oyunlar	.
Konser ve Müzikal	
Gösteri	
Söyleşi	

*(İlgili Birimler yaptıkları Tiyatro-sahne sanatları, halk oyunları ve konser gibi kültürel faaliyetler hakkında bilgileri yazabilir.)

5.5 Spor Hizmetleri

*Sağlık Kültür Spor Daire Başkanlığı, Üniversite içi ve Üniversiteler arası sportif etkinlikler, organizasyonlar, başarılar hakkında bilgi verecektir.

5.6 Öğrenci Kulüpleri Faaliyetleri

Kulübün Adı	Üye Sayısı	Etkinlik Sayısı

5.7 Eğitim Öğretim ve Diğer İdari Faaliyetler

5.8 Talep, Şikayet ve İhbarlar

	CİMER/DENETLEME KURULU/REKTÖRLÜK/BÖLÜM			Açıklama
	Öğrenci	Personel	Diğer	
Şikayet				
Talep/Öneri/Bilgi				
İhbar				
TOPLAM				



6-İç Kontrol ve Kalite Güvence Sistemi

6.1 Yönetim ve İç Kontrol Sistemi

6.1.1 İç Kontrol

Üniversite İç Kontrol Eylem Planı kapsamında mevcut durum ve 2024 yılındaki yılı içerisinde gerçekleştirilen faaliyetler aşağıdaki tabloda gösterilmiştir.

(Not: Aşağıdaki açıklamalar örnek olarak verilmiş olup, birimler kendi bilgilerine göre güncelleyecektir.)

	STANDARTLAR	GERÇEKLEŞTİRİLEN EYLEMLER
KONTROL ORTAMI	Standart 1: Etik Değerler ve Dürüstlük	<ul style="list-style-type: none">Yıl içerisinde yeni atanarak göreve başlayan ...akademik personele “Etik Sözleşme” imzalatılarak özlük dosyalarına konuldu.Etik İlkeler güncellenerek WEB sayfasına konuldu.
	Standart 2: Misyon, Organizasyon Yapısı ve Görevler	<ul style="list-style-type: none">Ünvan bazlı (Bölüm başkanı, Daire Başkanı, Şube Müdürü, Memur vb.)“görev tanımı” tebliğ edildi.Organizasyon yapısı, güncellenerek duyuruldu.
	Standart 3: Personelin Yeterliliği ve Performansı	<ul style="list-style-type: none">Personelin yeterliliği ve performansını arttırmak amacıyla Genel Sekreterlik tarafından düzenlenen Memur Akademisi eğitim programlarına personelin katılımı sağlandı.2024 yılı içerisinde Birimimizde görevli ... personel Görevde Yükselme ve Ünvan Değişikliği sınavına başvurmuştur.
	Standart 4: Yetki Devri (Yetki Devretme, İmza Yetkisi)	<ul style="list-style-type: none">İmza Yetkisi: Fakülte Sekreterimaaş, özlük hakları, teklif mektupları, öğrenci transkriptleri, ders planları, diploma gibi belgelerinin aslı gibi yapıp imzalanma yetkisi verildi.
RISK DEĞERLENDİRME	Standart 5: Planlama ve Programlama	<ul style="list-style-type: none">2024-2028 dönemi stratejik plan için, veri girişi düzenli olarak yapılmıştır, birimimiz sorumluluğunda olan hedeflere ilişkin birim içi değerlendirme toplantıları gerçekleştirilmiştir.
	Standart 6: Risklerin Belirlenmesi ve Değerlendirilmesi	<ul style="list-style-type: none">Birimimiz Birim Risk Koordinatörü ve Risk Değerlendirme Çalışma Grubu oluşturulmuş/güncellenmiştir. Risk tespiti ve değerlendirme çalışmaları yapılmış/yapılmaktadır. Risk kayıt formu oluşturulmuş ve riskler raporlanmıştır.
FAALİYETLERİ	Standart 7: Kontrol Stratejileri ve Yöntemleri	<ul style="list-style-type: none">Birimimizin yılı bütçesi; birim bütçe tavanları, önceki yıl harcamaları, hizmet genişlemeleri ve personel/öğrenci sayıları varsa bütçe gelir tahminleri esas alınarak yapılmıştır.Süreç ve risk değerlendirme çalışmalarını desteklemek amacıyla ... yeni iş akışı hazırlanarak web sayfasına konuldu.Birimlerimiz Harcama Yetkililerince Taşınır Yönetim hesabı hazırlık kapsamında yıl sonu sayımı yapılmakta ve ilgili tutanaklar tutulmaktadır.
	Standart 8: Prosedürlerin Belirlenmesi	Genel Sekterlik Koordinatörlüğünde hazırlanan prosedürlere birimimiz hazırlanarak yayımlandı.
	Standart 9: Görevler Ayrılığı	<ul style="list-style-type: none">2024 yılında mali karar ve işlemlerin onaylanması, uygulanması, kaydedilmesi ve kontrol edilmesi görevleri mevcut personel arasında paylaştırılarak, yeni Piyasa Fiyat Araştırma Komisyonu, Demirbaş ve Sarf Malzemesi Muayene ve Kabul Komisyonu ile Taşınır Sayım Kurulu oluşturuldu/güncellendi.
	Standart 10: Hiyerarşik Kontroller	<ul style="list-style-type: none">Yıl içerisinde yapılan toplam ... adet yazılı talep, öneri, şikayet ve ihbar incelendi, tanesi sonuçlandırıldı.
	Standart 11: Faaliyetlerin	<ul style="list-style-type: none">Vekil Personel Listesi güncellendi, personele duyuruldu.



	Sürekliliği	
	Standart 12: Bilgi Sistemleri Kontrolleri	<ul style="list-style-type: none">Veri kaybına karşı bilgileri yedekleme ve lisanslı virüs programı (ESET ENDPOINT SECURITY) kullanma gibi koruyucu tedbirler alındı.Bilgi sistemlerini kullanacak, veri girişi yapacak uygun personele görevleri resmi yazı ile bildirildi.Görevden ayrılan, veya görev yeri değişen personelin yetkileri kaldırıldı, yeni göreve başlayanlara yetki verildi.Yeni uygulamaya giren bilgi sistemleri için de uygun personele yetki verildi.
BİLGİ VE İLETİŞİM	Standart 13: Bilgi ve İletişim	<ul style="list-style-type: none">Üniversitemiz tarafından ve diğer kamu kurumları tarafından geliştirilen lisanslı yazılımların yetki verilen kişiler tarafından kullanılması sağlandı.Birim web sayfamızın sürekli olarak güncel tutulmasının sağlayacak şekilde veri giriş sorumluları tanımlanmış ve web güncelliğinde güvence sağlanmıştır.Üniversitemizde kullanılan personel/öğrenci sayısı gibi yazılımların entegrasyonu ile birimize ait veriler yetki sınırları dşahilinde takip edilebilmektedir.
	Standart 14: Raporlama	<ul style="list-style-type: none">Birimimize ait faaliyet raporu, vb. raporlar web sayfasından yayımlanarak, kamuoyu ile paylaşıldı.2024-2028 Stratejik Planında birimiz sorumluluğunda yer alan hedeflerin gerçekleşme sonuçları da birimizce değerlendirilmekte ve faaliyet raporu ile raporlanmaktadır.
	Standart 15: Kayıt ve Dosyalama Sistemi	<ul style="list-style-type: none">ELEKTRONİK BELGE YÖNETİM SİSTEMİ (EBYS) ile 2024 yılı içerisinde Fakülte/MYO kurum içi yazışma yapıldı.2024 yılında "Memur Akademisi" kapsamında yapılan EBYS ve Resmi Yazışma Esasları konulu eğitimlere personelimizin katılımı sağlanmıştır.
	Standart 16: Hata, Usulsüzlük ve Yolsuzlukların Bildirilmesi	<ul style="list-style-type: none">Mali konularla ilgili olarak işlem gerçekleştirildi.Geri bildirim araçlarından "Bize Yazın" arayüzü ile birimize ulaşan kadar şikayet, görüş sınıflandırılarak ilgili birimlerce değerlendirilmiştir.
İZLEME	Standart 17: İç Kontrolün Değerlendirilmesi	<ul style="list-style-type: none">Ünirsite tarafından yapılan personel/ öğrenci anketine personelin ve öğrencinin katılımını sağlamak için gerekli duyuru ve bilgilendirmeler yapılmış.Uyum eylem planı kapsamında yürütülen faaliyetler bu raporla paylaşıldı.
	Standart 18: İç Denetim	<ul style="list-style-type: none">İÇ DENETİM: 2024 yılı içerisinde Fakültede/ MYO da herhangi bir denetim veya izleme faaliyeti yapıldı/yapılmadı.Yapıldı ise, bulgular ve izleme sonuçları özetlenecek.DIŞ DENETİM: 2024 yılında gerçekleştirilenmali işlemle ilgili Sayıştay Denetçileri tarafından herhangi bir sorgu alınmadı.

6.1.2 Düzenlenen ve Katılım Gerçekleştirilen Eğitimler

Biriminiz tarafından gerçekleştirilen kurumsal veya sadece birim personelinize yönelik kişisel/mesleki gelişim eğitimleri hakkında

Üniversitemiz Memur Akademisi kapsamında gerçekleştirilen eğitimlere ilişkin eğitim konusu, eğitime katılım gerçekleştirilen biriminiz personel sayısı bilgileri yazılabilir.

6.1.3 Ön Mali Kontrol



Birimimizce 2024 yılı içerisinde gerçekleştirilen mali işlemlerin tür ve sayılarına ait bilgiler aşağıdaki tabloda gösterilmiştir.

İŞLEM	SAYI	İŞLEM	SAYI	İŞLEM	SAYI
Maaş		Mesai		Telefon	
Ek Ders		Satın Alma		Jüri Ödemesi	
Yolluk		Hakediş Dosyası		Döner Sermaye Ödemesi	

*Bütün Harcama Birimleri tarafından KBS, HYS, DMİS gibi sistemlerden oluşturdukları belge sayısı esas alınarak doldurulacaktır.

6.2- Kalite Güvence Sistemi

KTÜ Kalite Güvence Sistemi Yönergesi kapsamında Birim Kalite Komisyonu teşkil edilmiştir.

Tüm sınıf temsilcileri ve öğretim üyeleri ile bir araya gelerek 'Öğrenci Temsilcileri Toplantısı' yapıldı.

Yaz Stajı ve İş Yeri Eğitimi hakkında bilgilendirme toplantısı yapıldı.

Öğrencilere yönelik yapılan anketler daha çok hedef odaklı olacak şekilde güncellenerek bölüm web sayfasında yayınlandı.

Kalite Güvence Sistemi kapsamında Bölüm Web sayfasında bir alan açıldı. Yapılan iyileştirmeler ve bazı raporlar kamuoyuna sunuldu. Ayrıca Bölümün kalite takvimi hazırlanarak Kalite sekmesi altında ilan edildi.

Birim danışma kurulu güncellendi ve bölüm web sayfasında ilan edildi.

Bölüm komisyonları güncellendi ve bölüm web sayfasında yayımlandı.

1. sınıf öğrencilerine yönelik "Yeni Gelen Öğrenci Anketi" ve akademik personele yönelik "Akademik Personel Memnuniyet Anketi" yapılmıştır.

Öğrenci-Danışman görüşmeleri gerçekleştirilmiştir.

Öğrenciler ile ders içerikleri kapsamında laboratuvar çalışmaları gerçekleştirilmiştir.

II- STRATEJİK PLAN AMAÇ ve HEDEFLER

A-KTÜ 2024-2028 Stratejik Planı Amaç ve Hedefler

AMAÇ VE HEDEFLER	Amaç 1-Nitelikli Mezunlar İçin Eğitim ve Öğretimi Yenilikçi ve Öğrenciyi Merkeze Alan Bir Yaklaşımla Güçlendirmek
Hedef 1. 1	Programların tanınırlığı artırılabilecek ve nitelikli öğrenciler için tercih edilirlilik düzeyi yükseltilecektir.
Hedef 1. 2	Eğitim programları, öğrenme kaynakları ve akademik destek hizmetleri kalite odaklı geliştirilecektir.
Hedef 1. 3	Lisansüstü eğitim nicelik ve nitelik olarak geliştirilecektir.
Hedef 1. 4	Öğretme ve öğrenme hizmetleri sürekli iyileştirilecektir.
Hedef 1. 5	Eğitimin uluslararası boyutu geliştirilecektir.



Amaç 2- Araştırma Odaklı Üniversite Olma Niteliğini Güçlendirerek Toplumun ve Ekonominin İhtiyaçlarına Duyarlı Araştırmalar Gerçekleştirmek	
Hedef 2. 1	Kurumsal araştırma kapasitesi geliştirilecektir.
Hedef 2. 2	Araştırmalarda kalite düzeyi artırılabilecektir.
Hedef 2. 3	Araştırmalarda etkileşim ve işbirliği geliştirilecektir.
Hedef 2. 4	Öğrencilerin araştırma süreçlerine katılımı sağlanacak ve girişimcilik potansiyelleri desteklenecektir.
Hedef 2. 5	Uygulama ve Araştırma Merkezlerinin (UYGAR) etkinliği artırılabilecektir.
Amaç 3-Kurumsal Kapasiteyi Kalite Odaklı Geliştirmek	
Hedef 3. 1	Yönetsel süreçlerde verimlilik artırılabilecek ve nitelikli idari iş gücü geliştirilecektir.
Hedef 3. 2	Kaliteye derinlik kazandırılacaktır.
Hedef 3. 3	Mekânsal ihtiyaçlar karşılanacak, alt ve üstyapı geliştirilecektir
Hedef 3. 4	Kurum aidiyet duygusu artırılabilecek ve kurum kültürü geliştirilecektir.
Hedef 3. 5	Finansal kaynaklar artırılabilecek ve üniversitenin hedefleri doğrultusunda yönetilecektir.
Amaç 4- Yerel, Bölgesel, Ulusal ve Uluslararası Kalkınmaya Katkıda Bulunmak ve KTÜ Algısını Güçlendirmek	
Hedef 4. 1	Bilgiyi topluma yayarak toplumun gelişimine katkı sağlanacaktır.
Hedef 4. 2	Dış paydaşlarla iş birliği geliştirilecektir.
Hedef 4. 3	Sağlık hizmeti sunumunun kalitesi ve çeşitliliği ulusal ve uluslararası ihtiyaçlara göre güçlendirilecektir.
Hedef 4. 4	Sürdürülebilir kalkınma hedefleri kapsamında yapılan çalışmalar yaygınlaştırılacaktır.
Hedef 4. 5	Mezun ilişkileri yönetimi güçlendirilecek, işe yerleşme, kariyer gelişimleri, işveren/mezun memnuniyet oranları izlenerek iyileştirilecektir.

B. 2024-2028 Stratejik Plan 2024 Yılı İzleme ve Değerlendirmesi

Üniversitemizin 2024-2028 Stratejik Planının üçüncü uygulama yılı tamamlanmıştır. Plan içerisinde birimimizin sorumlu olduğu hedefler (göstergelerle izlenen) ile ilgili faaliyetlere ilişkin bilgiler aşağıdaki tabloda verilmiştir.

Stratejik Plan Veri Girişi sisteminde Dekanlık/Müdürlük şifresi ile giriş yapıldığında "Birim Karneleri ve Değerlendirme" bölümü esas alınarak, sorumlu olduğunuz göstergelere ilişkin bilgiler girilecektir.



2024-2028 STRATEJİK PLANI (Stratejik Amaç/Hedef ve Performans Göstergeleri)		
Amaç 1	Nitelikli Mezunlar İçin Eğitim ve Öğretimi Yenilikçi ve Öğrenciyi Merkeze Alan Bir Yaklaşımla Güçlendirmek	
Hedef 1.1	Programların tanınırlığı artırılabilecek ve nitelikli öğrenciler için tercih edilebilirlik düzeyi yükseltilecektir.	
PG1.1.1	Lisansüstü öğrenci sayısı	6
PG1.1.2	Katılım sağlanan (aday öğrenciler) üniversite tanıtım etkinliği sayısı	
PG1.1.3	Üniversiteden ayrılan (mezunlar hariç) öğrenci sayısı	
PG1.1.4	YKS ile KTÜ'ye yerleşen yeni öğrencilerin başarı sırası (sayısal) ortalaması	
PG1.1.5	Uluslararası öğrenci sayısı (kümülatif)	
Hedef 1.2	Eğitim programları, öğrenme kaynakları ve akademik destek hizmetleri kalite odaklı geliştirilecektir.	
PG1.2.1	Akredite program sayısı (kümülatif)	
PG1.2.2	Kütüphanede bulunan basılı ve elektronik kaynak (kitap, e-kitap, e-dergi) sayısı (kümülatif)	
PG1.2.3	Öğrencilerin öğrenme ortamı, kaynakları, tesis ve altyapılara yönelik memnuniyet oranı	
PG1.2.4	Sektör temsilcilerinin katıldığı ders sayısı	
PG1.2.5	Öğrencilerin akademik destek hizmetlerinden memnuniyet oranı	
Hedef 1.3	Lisansüstü eğitim nicelik ve nitelik olarak geliştirilecektir.	
PG1.3.1	Disiplinlerarası lisansüstü programı sayısı (kümülatif)	
PG1.3.2	Yayın (SCI, SCH-E, SSCI, A&HCI) üretilen lisansüstü tez sayısı	
PG1.3.3	Uluslararası doktora öğrenci sayısı	
PG1.3.4	Lisansüstü öğrenci oranı (toplam öğrenci içerisindeki oranı)	
PG1.3.5	Kamu, özel sektör/sanayiye yönelik hazırlanan lisansüstü tez sayısı	
Hedef 1.4	Öğretme ve öğrenme hizmetleri sürekli iyileştirilecektir.	
PG1.4.1	Ö-MER tarafından yıl içerisinde akademisyen veya öğrencilere yönelik düzenlenen oryantasyon ve teknolojik mentörlük sayısı	
PG1.4.2	Ö-MER tarafından öğrencilerin yaşam becerilerini geliştirmeye yönelik düzenlenen eğitim sayısı	
PG1.4.3	Ö-MER tarafından sosyal transkripti düzenlenen öğrenci sayısı	
PG1.4.4	Dezavantajlı (engelli, uluslararası, yoksul, azınlık, göçmen vb. öğrenciler) grupların öğrenmelerini kolaylaştırıcı, üniversiteye uyumlarını destekleyici faaliyet sayısı	
PG1.4.5	Yıl içerisinde eğitimcilerin eğitimi sertifikası alan öğretim üyesi sayısı	
Hedef 1.5	Eğitimin uluslararası boyutu geliştirilecektir.	
PG1.5.1	Eğitim alanında kurulan uluslararası iş birlikleri sayısı (kümülatif)	
PG1.5.2	Uluslararası öğretim elemanı sayısı (kümülatif)	
PG1.5.3	Yabancı dilde eğitim veren lisansüstü program sayısı (kümülatif)	
PG1.5.4	Dolaşımdaki öğretim üyesi sayısı (gelen+giden)	
PG1.5.5	Dolaşımdaki öğrenci sayısı (gelen+giden)	



Amaç 2	Araştırma Odaklı Üniversite Olma Niteliğini Güçlendirerek Toplumun ve Ekonominin İhtiyaçlarına Duyarlı Araştırmalar Gerçekleştirmek	
Hedef 2.1	Kurumsal araştırma kapasitesi geliştirilecektir.	
PG2.1.1	SCI, SSCI ve A&HCI endekslerindeki yıllık yayın sayısı	
PG2.1.2	Ar-Ge ve yenilik destek programlarından sağlanan ulusal ve uluslararası proje sayısı	
PG2.1.3	Patent başvuru sayısı	
PG2.1.4	Patent belge sayısı (kümülatif)	
PG2.1.5	SCI, SCH-E SSCI A&HCI veri tabanlarında taranan dergilerdeki makele ve derlemelere yapılan toplam atıf sayısı	
Hedef 2.2	Araştırmalarda kalite düzeyi artırılabacaktır.	
PG2.2.1	Q1 yayın sayısı	6
PG2.2.2	%10'luk dilimde atıf alan yayın oranı	
PG2.2.3	Yayınların açık erişim yüzdesi	
PG2.2.4	Doktora mezun sayısı	0
PG2.2.5	Akademisyen bilim ödülü sayısı	
Hedef 2.3	Araştırmalarda etkileşim ve işbirliği geliştirilecektir.	
PG2.3.1	Uluslararası işbirliği ile yapılmış yayın sayısı (SCI, SCI-E, SSCI, A&HCI)	
PG2.3.2	Uluslararası işbirliği ile yapılmış yayın sayısı (SCI, SCI-E, SSCI, A&HCI)	
PG2.3.3	Kamu fonları kapsamında iş dünyası işbirliği ile yapılan Ar-Ge ve yenilik proje sayısı	
PG2.3.4	TÜBİTAK 2244 Doktora öğrenci sayısı (kümülatif)	
PG2.3.5	Kontratlı sanayi iş birliği (ÜYK onaylı) proje sayısı	
Hedef 2.4	Öğrencilerin araştırma süreçlerine katılımı sağlanacak ve girişimcilik potansiyelleri desteklenecektir.	
PG2.4.1	Üniversitenin Girişimci ve Yenilikçi Üniversite Endeksi'ndeki sıralaması	
PG2.4.2	Öğrencilerin yürütücü olduğu kurum dışı proje sayısı	
PG2.4.3	Öğrencilerin Teknoloji Geliştirme Bölgelerinde kurdukları firma sayısı (kümülatif)	
PG2.4.4	Kurum dışı destekli projelerde çalışan ön lisans, lisans ve lisansüstü öğrenci sayısı	
PG2.4.5	Kurum içi kaynaklardan desteklenen (BAP) lisansüstü tez ve lisans öğrenci projesi sayısı	
Hedef 2.5	Uygulama ve Araştırma Merkezlerinin (UYGAR) etkinliği artırılabacaktır.	
PG2.5.1	UYGAR araştırmalarında/projelerinde görev alan UYGAR dışındaki diğer birim (kurum dışı dahil) akademisyenleri/araştırmacıları sayısı	
PG2.5.2	Akreditasyona sahip UYGAR sayısı (kümülatif)	



PG2.5.3	UYGAR'lar tarafından öncelikli sektörler/alanlara (kimya, ilaç ve tıbbi cihaz, makine elektronik teçhizat, otomotiv ve raylı sistemler, tarım, savunma sanayi, çevre, iklim ve turizm) yönelik yürütülen proje (kurum içi, kurum dışı veya kendi öz kaynakları ile destekli) sayısı (kümülatif)	
PG2.5.4	UYGAR'ların araştırma kapsamında kurdukları uluslararası iş birlikleri sayısı	
PG2.5.5	UYGAR'lar tarafından topluma hizmet odaklı hazırlanarak kamuoyu/ilgili birim ile paylaşılan doküman, rapor, anket sonucu, veri seti ve benzeri yayın sayısı	
Amaç 3	Kurumsal Kapasiteyi Kalite Odaklı Geliştirmek	
Hedef 3.1	Yönetmel süreçlerde verimlilik artırılacak ve nitelikli idari iş gücü geliştirilecektir.	
PG3.1.1	Dijital dönüşümü tamamlanan süreç sayısı (kümülatif)	
PG3.1.2	Birim yöneticilerinin liderlik anlayışı ve koordinasyon kültürü kapsamında yıl içerisinde aldıkları eğitim sayısı	
PG3.1.3	İç Kontrol Eylem Planı izleme ve değerlendirme toplantı sayısı	
PG3.1.4	Kalite belgeli idari birim sayısı (kümülatif)	
PG3.1.5	Yıl içerisinde yeni eklenen veya iyileştirilen süreç sayısı (kümülatif)	
Hedef 3.2	Kaliteye derinlik kazandırılacaktır.	
PG3.2.1	Kurum iç değerlendirme raporu puanı (KİDR puanı)	
PG3.2.2	Alınan geri bildirimler sonucunda gerçekleştirilen iyileştirme sayısı (kümülatif)	
PG3.2.3	Rektörlük Kalite Komisyonu tarafından saha ziyareti yapılan birim sayısı	
PG3.2.4	Rektörlük Kalite Komisyonu tarafından kalitenin içselleştirilmesine yönelik düzenlenen etkinlik sayısı	
PG3.2.5	Kurum memnuniyet düzeyi (öğrenci+idari+akademik)	
Hedef 3.3	Mekânsal ihtiyaçlar karşılanacak, alt ve üstyapı geliştirilecektir	
PG3.3.1	Onarım ve altyapı işleri sayısı (kümülatif)	
PG3.3.2	Engelsiz üniversite, engelsiz bayrak, engelsiz program nişanı, engelli dostu, sıfır atık, yeşil kampüs ve çevrecilik ödülü	
PG3.3.3	Yenilenebilir enerji üretiminin yıllık toplam enerji kullanımına oranı(%)	
PG3.3.4	Üniversite içi değerlendirilen atık miktarı (ton)	
PG3.3.5	Üniversite tarafından sağlanan araştırma altyapısı (BAP) destek sayısı	
Hedef 3.4	Kurum aidiyet duygusu artırılacak ve kurum kültürü geliştirilecektir.	
PG3.4.1	Çalışanların üniversite içerisindeki karar ve inisiyatif alma sürecindeki memnuniyet düzeyi (%)	
PG3.4.2	Çalışanların yetkinliklerinin geliştirilmesi ve farkındalık düzeylerinin artırılmasına (sıfır atık, bilgi yönetimi, kişisel verilerin korunması, insan hakları, eğitim, hukuk, iş sağlığı ve güvenlik, emiyson hacmi, iklim değişikliği, çevre, toplumsal cinsiyet eşitliği tasarruf vb.) yönelik düzenlenen eğitim sayısı	
PG3.4.3	Çalışanların birim yöneticilerine ve üst yönetime ulaşmada açık iletişim kanallarının varlığından duyduğu memnuniyet düzeyi	



PG3.4.4	Çalışanların kuruma ait verilere zamanında ulaşabilme ve bilgilerin kurum içerisinde iletilme düzeyinden duydukları memnuniyet düzeyi	
PG3.4.5	Çalışanlara yönelik düzenlenen sosyal, kültürel ve sportif etkinlik sayısı	
Hedef 3.5	Finansal kaynaklar artırılacak ve üniversitenin hedefleri doğrultusunda yönetilecektir.	
PG3.5.1	Kurum dışından sağlanan ulusal ve uluslararası yıllık proje fon miktarı (milyon TL)	
PG3.5.2	Döner sermaye gelir miktarı (milyon TL)	
PG3.5.3	Alınan bağış miktarı (milyon TL)	
PG3.5.4	Yıl içerisindeki öz gelir miktarı (milyon TL)	
PG3.5.5	Ticarileşen ürün (fikri, sınai, mülkiyet hakları) sayısı	
Amaç 4	Yerel, Bölgesel, Ulusal ve Uluslararası Kalkınmaya Katkıda Bulunmak ve KTÜ Algısını Güçlendirmek	
Hedef 4.1	Bilgiyi topluma yayarak toplumun gelişimine katkı sağlanacaktır.	
PG4.1.1	Birimler veya öğrenciler tarafından yürütülen sosyal sorumluluk proje sayısı	
PG4.1.2	Üniversite birimlerince (SEM, UZEM, Yabancı Diller YO vb.) düzenlenen sertifikasyon eğitimlerine kurum dışından katılan kişi sayısı	
PG4.1.3	Bilginin topluma yayılması amacıyla düzenlenen/icra edilen faaliyet (sempozyum, çalıştay, sergi, konferans, tv-radyo programı, konferans, seminer, gazete röportajı, halka açık bilgilendirme vb.) sayısı	
PG4.1.4	Bilimsel ve teknolojik gelişmeler kapsamında toplumun bilgilendirilmesini ve farkındalık düzeyinin artırılmasını sağlamak amacıyla dergi, gazete, bülten ve benzeri yayın çıkaran birim sayısı	
Hedef 4.2	Dış paydaşlarla iş birliği geliştirilecektir.	
PG4.2.1	Kamu kurumları, STK veya yerel yönetimler ile protokol kapsamında yürütülen faaliyet sayısı	
PG4.2.2	Dış paydaş geri bildirimleri sonucunda uygulanan iyileştirme sayısı	
PG4.2.3	Dış paydaşların karar mekanizmalarına katılan personel sayısı	
PG4.2.4	Döner sermaye kapsamında karşılanan dış paydaş talep (danışmanlık, analiz, test, etüt, eğitim, tesis kullanımı vb) sayısı	
PG4.2.5	Dış paydaşların kurumsal iletişimden/iş birliğinden memnuniyet düzeyi	
Hedef 4.3	Sağlık hizmeti sunumunun kalitesi ve çeşitliliği ulusal ve uluslararası ihtiyaçlara göre güçlendirilecektir.	
PG4.3.1	Acil hasta memnuniyet oranı %	
PG4.3.2	Ayaktan hasta memnuniyet oranı %	
PG4.3.3	Yatan hasta memnuniyet oranı	
PG4.3.4	Uluslararası hasta sayısı	
PG4.3.5	Dış Hastanesinde sunulan hizmetlerden memnuniyet düzeyi (%)	
Hedef 4.4	Sürdürülebilir kalkınma hedefleri kapsamında yapılan çalışmalar yaygınlaştırılacaktır.	
PG4.4.1	Sürdürülebilirlik kalkınma hedeflerine yönelik yıl içerisinde açılan yeni ders sayısı	



PG4.4.2	Sürdürülebilir kalkınma hedeflerine yönelik yıl içerisinde düzenlenen lisansüstü tez sayısı (kümülatif)	
PG4.4.3	Sürdürülebilir kalkınma hedeflerine yönelik yıl içerisindeki yayın sayısı	
PG4.4.4	Sürdürülebilir kalkınma hedeflerine yönelik yıl içerisinde başlayan proje sayısı	
PG4.4.5	Sürdürülebilir kalkınma hedeflerine yönelik yıl içerisinde düzenlenen etkinlik sayısı	
Hedef 4.5	Mezun ilişkileri yönetimi güçlendirilecek, işe yerleşme, kariyer gelişimleri, işveren/mezun memnuniyet oranları izlenerek iyileştirilecektir.	
PG4.5.1	Mezun bilgi sistemindeki mezunların oranı	
PG4.5.2	Mezunlarla birlikte yapılan etkinlik sayısı	
PG4.5.3	İş dünyasının mezunların yeterlilikleri ile ilgili memnuniyet oranı	
PG4.5.4	Mezunların niteliklerine uygun işlerde çalışma oranı	
PG4.5.5	Mezunların KTÜ'nün kendilerine yönelik iletişim ve işbirliğinden duydukları memnuniyet düzeyi	

III- FAALİYETLERE İLİŞKİN BİLGİ VE DEĞERLENDİRMELER

A-Mali Bilgiler

1-Bütçe Uygulama Sonuçları

1.1Bütçe Giderleri

1.1.1 Program ve Alt Program Düzeyinde 2024 Bütçe Giderleri

*E-bütçe sisteminden 1.kod düzeyinde gerçekleştirmeler alınarak tablo oluşturulacak.Açıklamalar kısmına da yıl içi işlemlere ait özet açıklamalar.

Program ve Alt Program Düzeyinde Harcamalar				
Program ve Alt Faaliyet Türü	Başlangıç Ödeneği (TL)	Toplam Ödenek (TL)	Harcama (TL)	H/T.Ö Oranı %
56- ARAŞTIRMA, GELİŞTİRME VE YENİLİK				
210- ARAŞTIRMA ALTYAPILARI				
178- YÜKSEKÖĞRETİMDE BİLİMSEL ARAŞTIRMA VE GELİŞTİRME				
54- TEDAVİ EDİCİ SAĞLIK				
167- TEDAVİ HİZMETLERİ				
62- YÜKSEKÖĞRETİM				
240- ÖĞRETİM ELEMANLARINA SAĞLANAN BURS VE DESTEKLER				
239- ÖN LİSANS EĞİTİMİ, LİSANS EĞİTİMİ VE LİSANSÜSTÜ EĞİTİM				
241- YÜKSEKÖĞRETİMDE ÖĞRENCİ YAŞAMI				
98- YÖNETİM VE DESTEK PROGRAMI				
901- TEFTİŞ, DENETİM VE DANIŞMANLIK HİZMETLERİ				



900- ÜST YÖNETİM, İDARİ VE MALİ HİZMETLER				
PROGRAMLAR TOPLAMI				

* Program Bütçe sistemi-Program Bütçe Uygulama-Gider/Gelir Durum Listesi menüsünden hem program/alt program hem de ekonomik kod düzeyinde alınabilir.

*% Oranı (Toplam Harcama/Toplam ödenek) X 100 olarak hesaplanacaktır.

1.1.2 Ekonomik Düzeyde 2024 Bütçe Giderleri

Ekonomik Düzeyde 2024 Bütçe				
	Başlangıç Ödeneği (TL)	Toplam Ödenek (TL)	Harcama (TL)	H/T.Ö Oranı %
BÜTÇE GİDERLERİ TOPLAMI				
PERSONEL GİDERLERİ				
SGK DEVLET PRİMİ GİDERLERİ				
MAL VE HİZMET ALIM GİDERLERİ				
CARİ TRANSFERLER				
SERMAYE GİDERLERİ				

* Program Bütçe sistemi-Program Bütçe Uygulama-Gider/Gelir Durum Listesi menüsünden hem program/alt program hem de ekonomik kod düzeyinde alınabilir.

* % Oranı (Toplam Harcama/Toplam ödenek) X 100 olarak hesaplanacaktır.

1.2. Bütçe Giderlerine İlişkin Açıklamalar

Mali tablolar için başlangıç ödenekler ve harcamalar I. Öğretim ve II. Öğretim baz alınarak hazırlanmıştır. Birimimize 2024 yılında tahsis edilen TL'ninTL'irası harcanmıştır.

Kurumumuzun amaçlarına, belirlenmiş politikalara ve mevzuata uygun olarak faaliyetlerin etkili, ekonomik ve verimli bir şekilde yürütülmesini, varlık ve kaynakların korunmasını, muhasebe kayıtlarının doğru ve tam olarak tutulmasını, malî bilgi ve yönetim bilgisinin zamanında ve güvenilir olarak üretilmesini sağlamak üzere oluşturulan organizasyon, yöntem, süreç ile iç denetimi kapsayan malî ve diğer kontroller yapılmıştır.

a)Personel Giderleri :

Personel giderleri için başlangıçta ayrılan TL miktarlık ödeneğeTL eklenerek toplamliralık bir ödenek tahsis edilmiştir. Bu ödeneğin, TL'si Fakülte/MYO personelinin maaş, ek ders, jüri ücretleri, sosyal haklar vb. giderler için yapılan ödemelerde kullanılmıştır.



b) Sosyal Güvenlik Kurumlarına Devlet Primi Giderleri :

Birimimizin işveren sıfatıyla, çalışanları için ödenecek sigorta ve sağlık primi ödemeleri ile ilgili ekonomik gider **kodundaTL** bütçe başlangıç ödeneği öngörülmüş, yıl içinde Sosyal Güvenlik Kurumlarına Devlet Primi giderleri ekonomik kodundan yapılan ekleme/düşme işlemleri sonucunda **oluşanTL toplam ödenektenTL** harcama yapılmış,

c) Mal ve Hizmet Alımı Giderleri:

Birimimizin cari nitelikli giderlerinden olan büro ve kırtasiye malzemesi, su ve temizlik malzemeleri, yakıt, elektrik alımları, laboratuvar malzemeleri, büro ve işyeri demirbaş onarımları, rutin bakım onarım giderleri, telefon ve haberleşme giderleri, personelimize mevzuatları çerçevesinde ödenen yurtiçi ve yurtdışı geçici ve sürekli görev yolluğu giderleri ile ilgili **ekonomik kodundaTL bütçe** başlangıç ödeneği öngörülmüştür.

Bütçe yılı içerisinde ihtiyaç duyulan tertiplere toplam **.....** ekleme işlemi yapılmış; Toplam **ödenekten TL** harcanmıştır.

2- Mali Denetim Sonuçları

2.1. İç Denetim

İç Denetim Birimince hazırlanıp Rektörlük Makamınca onaylanan 2023-2024 İç Denetim Planı ve 2024 yılı iç denetim programında Birimizde denetim, danışmanlık ve izleme yapılan alan aşağıdaki gibidir.

DENETİM VE DANIŞMANLIK YAPILAN BİRİM	SÜREÇ	GÖREVLİ İÇ DENETÇİ
..... Fakültesi/MYO/Başkanlığı	Hangi süreçler hakkında denetim yapıldığı bilgisi özetlenecek.	
.....		
.....		

*2024 yılında denetim programı kapsamında denetlenen veya önceki yıl denetim izlemesi olan birimlerce doldurulacaktır.

2.2. Dış Denetim

Sayıştay Başkanlığı tarafından Üniversitemizde gerçekleştirilen denetimleri sonucunda hazırlanan denetim raporları ile bulgu/sorgu/ilamlarda biriminiz adına yapılan; bulgu cevabı, sorguya karşılık savunma cevabı vb. bilgiler özet olarak yazılacaktır.



B- Performans Bilgileri

1- Bilimsel Faaliyet, Bilimsel Yayın ve Fikri Sinai Mülkiyet Hakları Bilgileri

1.1. Faaliyet Bilgileri

Kurum ve Diğer Kuruluşlar/ Üniversiteler Tarafından Düzenlenen Ulusal ve Uluslararası Bilimsel Toplantı Sayısı/Katılan sayısı

	Biriminiz tarafından düzenlenen				Diğer Üniversiteler ve diğer kuruluşlar tarafından düzenlenen			
	Ulusal		Uluslararası		Ulusal		Uluslararası	
	Faaliyet/Etkinliğin Adı	Etkinliğe katılan yabancı akademisyen/araştırmacı sayısı	Faaliyet/Etkinliğin Adı	Etkinliğe katılan yabancı akademisyen/araştırmacı sayısı	Faaliyet/Etkinliğin Adı	Katılan Öğretim Elemanı Sayısı	Faaliyet/Etkinliğin Adı	Katılan Öğretim Elemanı Sayısı
Kongre								
Sempozyum								
Konferans								
Eğitim Semineri								
Açık Oturum								
Söyleşi								
Toplam								

* Kütüphane DDB alınan Biriminize ait bilgiler bölümler itibarı ile ayrı bir tabloda verilebilir.
*Grafiklendirilebilir.



1.2 Bilimsel Yayınlar ve Fikri Sinai Mülkiyet Haklarına İlişkin Bilgiler

Üniversitemizin Araştırma Politikası ve 2024-2028 Stratejik planında yer alan “Araştırma Odaklı Üniversite Olma Niteliğini Güçlendirerek Toplumun ve Ekonominin İhtiyaçlarına Duyarlı Araştırmalar Gerçekleştirmek” amacı altında yer alan “Kurumsal araştırma kapasitesi geliştirilecektir” hedefi doğrultusunda birimiz akademisyenlerine ait yıllar itibarı ile yayın bilgileri aşağıda sunulmuştur.

	2022	2023	2024
SCI, SSCI, AHCI indexlerinde yer alan KTU adresli yayınların	16	13	15
Öğretim Elemanı Başına Yayın Sayısı	1,6	1,44	1,66

*Tabloda istenen bilgiler AVESİS'ten alınabilir.

Üniversitemizin Araştırma Politikası ve 2024-2028 Stratejik planında yer alan “Araştırma Odaklı Üniversite Olma Niteliğini Güçlendirerek Toplumun ve Ekonominin İhtiyaçlarına Duyarlı Araştırmalar Gerçekleştirmek” amacı altında yer alan “Kurumsal araştırma kapasitesi geliştirilecektir” hedefi doğrultusunda birimiz akademisyenlerinin buluşçu ve başvuru/ ortak olarak bulunduğu Fikri Sinai Mülkiyet Haklarına ilişkin bilgiler aşağıda sunulmuştur.

BELGE TÜRÜ	2024 Yılı İçerisinde Tescillenen Sayı (Başvuru tarihi önceki yıllarda olup tescili 2024 yılında olanlar da dahil)		BAŞVURU TÜRÜ	Sadece 2024 Yılında Yapılan Başvurular	
PATENT BELGE SAYISI	ULUSAL		PATENT BAŞVURUSU	ULUSAL	
	ULUSLARARASI			ULUSLARARASI	
FAYDALI MODEL	ULUSAL		FAYDALI MODEL BAŞVURUSU	ULUSAL	
	ULUSLARARASI			ULUSLARARASI	
TASARIM	ULUSAL		TASARIM BAŞVURUSU	ULUSAL	
	ULUSLARARASI			ULUSLARARASI	

*Tabloda istenen bilgiler Teknoloji Transferi Uygulama Araştırma Merkezinden Biriminiz itibarı ile alınabilir.



1.3 Ödüller

*		Ödül Adı ve Derecesi	Ödülü Veren Kurum/Kuruluş
AKADEMİK PERSONELİN ALDIĞI ÖDÜL SAYISI (Öğretim elemanının, kadrosunun bulunduğu kurum tarafından verilenler hariç.)	ULUSAL	1-	
		2-	
	ULUSLARARASI	1-	
		2-	
**		Ödül Adı ve Derecesi	Ödülü Veren Kurum/Kuruluş
KURUM DIŞI ÖDÜLENDİRİLEN ÖĞRENCİ SAYISI	ULUSAL	1-	
		2-	
	ULUSLARARASI	1-	
		2-	

* Bu gösterge Stratejik plan sisteminde A6.01.05 kodu ile bulunmaktadır.

**Bu gösterge Stratejik plan sisteminde A1.04.1 kodu ile bulunmaktadır.

* Rapor da yer alan bilgiler ile Stratejik Plan Sistemine girilen veriler aynı olması.

* Alınan ödüllere ilişkin görseller varsa onlar da raporda sunulabilir.



IV- KURUMSAL KABİLİYET ve KAPASİTENİN DEĞERLENDİRİLMESİ

Üstünlükler

- Akademik kadronun genç ve dinamik olması,
- Geniş kapsamlı ve uygulamalı eğitim - öğretim programlarını içermesi,
- KTÜ'nün çok sayıda kitap ve ulaşılabilir veri tabanına sahip güçlü bir kütüphaneye sahip olması,
- KTÜ'nün Avrupa Kredi Transfer Sistemi etiketine sahip olması,
- KTÜ'nün Farabi ve Erasmus değişim programlarını uygulaması,
- Mevcut ve kurulmakta olan laboratuvarlarda, uygulama eğitiminin rahatlıkla verilebilecek seviyede olması,
- Öğrencilerin yaz stajı ve iş yeri eğitimi yaptıkları işletmelerde mezuniyet sonrası istihdam edilme fırsatlarının yüksek olması,
- Ülkemizde ve dünyada her geçen gün enerji talep ve yatırımlarının artması, dolayısıyla enerji sektöründe vasıflı elaman ihtiyacı,
- Mezun olacak Enerji Sistemleri Mühendislerinin enerji verimliliği, insan ihtiyaçları ve çevresel faktörler temelinde ülkemizin çitasının yukarılara taşınmasında etkin rol oynayacak olması,
- Mezunlarının enerji sektöründe doğrudan istihdam edilebilecek olmaları,
- Termik, hidroelektrik, güneş, rüzgâr ve nükleer santraller, biyoyakıt üretimi, enerji planlaması, enerji verimliliği ve akaryakıt üretim-dağıtım-pazarlama gibi birçok alanda istihdam olanağı,
- Bölgemizin ve ülkemizin doğal enerji kaynaklarının çeşitliliği,
- Dünyada ve ülkemizde temiz, ekonomik ve yenilebilir enerji kaynakları arayışları,
- Ülkemizin Bakü-Tiflis-Ceyhan petrol boru hattı, Bakü-Tiflis-Erzurum doğalgaz boru hattı, Türkiye-Yunanistan doğalgaz boru hattı, Samsun-Ceyhan petrol hattı, Kerkük-Yumurtalık petrol boru hattı, NABUCCO, Şahdeniz -2, Arap doğalgaz boru hattı, ENTSO-e uluslararası projelerinde yer alması.

Zayıflıklar

- Of Teknoloji Fakültesinin ilçede yer alması,
- Bölümün endüstri kuruluşlarına uzak mesafede olması,
- Akademik personelin sosyal imkanlarının kısıtlı olması,
- Öğretim üyesi/öğretim elemanı sayısının yetersiz olması.

Fırsatlar

- Enerji Sistemleri Mühendisliği Bölümü'nden mezun olan mühendisler enerji üretimi, iletimi, dağıtım ve kullanılması alanlarında tasarımcı ya da uygulayıcı olarak çok geniş iş alanları bulmaktadır. Mezunların çalışabileceği bazı kuruluşlar:
 - Özel sektörde enerji sistemleri ve teknolojileri ile ilgili tüm alanlar,
 - Mekanik-Tesisatçılık (Isıtma, Soğutma, Havalandırma, Sıhhi Tesisat),
 - Enerji ve Tabii Kaynaklar Bakanlığı,
 - Enerji Piyasası Düzenleme Kurumu (EPDK),
 - Petrol İşleri Genel Müdürlüğü (PİGM),
 - Maden Tetkik ve Arama Enstitüsü (MTA),



- Bor Enstitüsü,
 - Elektrik İşleri Etüd İdaresi (EİE),
 - Elektrik Üretim A.Ş. (EÜAŞ),
 - Türkiye Elektrik İletim A.Ş. (TEİAŞ),
 - Türkiye Elektrik Dağıtım A.Ş. (TEDAŞ),
 - Devlet Su İşleri (DSİ),
 - Türkiye Kömür İşletmeleri (TKİ),
 - Türkiye Petrolleri Anonim Ortaklığı (TPAO),
 - Türkiye Boru Hatları Taşıma A.Ş. (BOTAŞ),
 - Türk Petrol Rafineleri A.Ş. (TÜPRAŞ),
 - Türkiye Atom Enerjisi Araştırma Kurumu (TAEK).
 - TEMSAN,
 - BM Hidrojen Enstitüsü,
 - Taş Kömürü İşletmeleri,
 - TCDD,
 - MEB'da Teknik Öğretmen.
- Aynı zamanda, dünyada ve ülkemizde birçok özel sektör kuruluşu enerji açığını kapatmak için güneş, rüzgar, jeotermal gibi yenilebilir enerji kaynakları ve hidrolik termik ve nükleer santralleri konusunda yatırım yapmaktadır. Gelecekte bugüne kadar pek fazla kullanılmamış olan bor, uranyum ve toryum gibi diğer enerji kaynaklarının da devreye girmesi beklenmektedir. Tüm bu alanlarda AR-GE düzeyinden başlayarak enerji dağıtımının ekonomik ve verimli şekilde gerçekleştirilmesine kadar her düzeyde enerji teknolojileri konusunda eğitim almış mühendislere ihtiyaç duyulacaktır. Üç kıta arasında enerji köprüsü durumunda olan ülkemizde ulusal ve uluslararası çapta yapılacak projelerde Enerji Sistemleri Mühendisleri görev alacaktır.
- Enerji Verimliliği Kanunu çerçevesinde gerekli olan işyerlerinde enerji uzmanı veya enerji yeterlik belgesi olan bir Mühendis çalıştırma mecburiyeti getirilmiştir. Bu da mezunlarımızın özel sektörde iş bulma imkânını arttıracaktır.

Tehditler

- Bölüm kontenjanının önümüzdeki senelerde dolmama tehditi bulunmaktadır. Çünkü bu yıl hariç önceki yıllara bakıldığında kontenjanın hiç dolmadığı görülmektedir. Bu yılki durumun kalıcılığı önümüzdeki yıllarda da görülürse bu tehdit ortadan kalkacaktır.

V- ÖNERİ VE TEDBİRLER

(Bu başlık altında, faaliyet yılı sonuçlarından, genel ekonomik koşullar ve beklentilerden hareketle, birimin yapmayı planladığı değişiklik önerilerine, karşılaşılabileceği risklere ve bunlara karşı alınması gereken tedbirlere ilişkin genel değerlendirmelere yer verilir.)-----



İÇ KONTROL GÜVENCE BEYANI

*Güvence beyanı, harcama yetkilisi tarafından ıslak imza ile imzalanıp, taranıp, rapora eklenecek. (yotube'den ıslak imzanın fotoğraf olarak nasıl eklendiğine bakabilirsiniz. Aşağıda örnek imza gösterilmiştir.)

Harcama yetkilisi olarak yetkim dâhilinde; Bu raporda yer alan bilgilerin güvenilir, tam ve doğru olduğunu beyan ederim.

Bu raporda açıklanan faaliyetler için idare bütçesinden harcama birimimize tahsis edilmiş kaynakların etkili, ekonomik ve verimli bir şekilde kullanıldığını, görev ve yetki alanım çerçevesinde iç kontrol sisteminin idari ve mali kararlar ile bunlara ilişkin işlemlerin yasallık ve düzenliliği hususunda yeterli güvenceyi sağladığını ve harcama birimimizde süreç kontrolünün etkin olarak uygulandığını bildiririm.

Bu güvence, harcama yetkilisi olarak sahip olduğum bilgi ve değerlendirmeler, iç kontrol ve iç denetçi raporları ile Sayıştay raporları gibi bilgim dâhilindeki hususlara dayanmaktadır.

Burada raporlanmayan, idarenin menfaatlerine zarar veren herhangi bir husus hakkında bilgim olmadığını beyan ederim. (Trabzon-../01/2025)

Yukarıdaki açıklamaya örnek


İsmail ÇOM
Daire Başkanı

Ad-Soyad
Unvan

*“Yıl içinde harcama yetkilisi değişmişse "benden önceki harcama yetkilisi/yetkililerinden almış olduğum bilgiler" ibaresi de eklenir.

