



**YAZILIM MÜHENDİSLİĞİ BÖLÜMÜ  
BİRİM İÇ DEĞERLENDİRME RAPORU**

**01 Ocak 2022 - 31 Aralık 2022**



## İÇİNDEKİLER

BÖLÜM HAKKINDA BİLGİLER	4
A. LİDERLİK, YÖNETİM VE KALİTE	5
A.1 Liderlik ve Kalite	5
A.1.1. Yönetim Modeli ve İdari Yapı	5
A.1.2. Liderlik	7
A.1.3. Kurumsal Dönüşüm Kapasitesi	7
A.1.4. İç Kalite Güvencesi Mekanizmaları	7
A.1.5. Kamuoyunu Bilgilendirme ve Hesap Verebilirlik	8
A.2. Misyon ve Stratejik Amaçlar	9
A.2.1. Misyon Vizyon ve Politikalar	9
A.2.2. Stratejik Amaç ve Hedefler	9
A.2.3. Performans Yönetimi	12
A.3. Yönetim Sistemleri	12
A.3.1. Bilgi Yönetimi Sistemi	12
A.3.2. İnsan Kaynakları Yönetimi	14
A.3.3. Finansal Yönetim	15
A.3.4. Süreç Yönetimi	15
A.4. Paydaş Katılımı	15
A.4.1. İç ve dış Paydaş Katılımı	16
A.4.2. Öğrenci Geri Bildirimleri	19
A.4.3. Mezun İlişkileri Yönetimi	20
A.5. Uluslararasılaşma	20
A.5.1. Uluslararasılaşma Süreçlerinin Yönetimi	20
A.5.2. Uluslararasılaşma Kaynakları	21
A.5.3. Uluslararasılaşma Performansı	21
B. EĞİTİM VE ÖĞRETİM	21
B.1 Program Tasarımı Değerlendirmesi ve Güncellenmesi	21
B.1.1. Programların Tasarımı ve Onayı	21
B.1.2. Programın Ders Dağılım Dengesi	22
B.1.3. Ders Kazanımlarının Program Çıktılarıyla Uyumu	23
B.1.4. Öğrenci İş Yüküne Dayalı Ders Tasarımı	24
B.1.5. Programların İzlenmesi ve Güncellenmesi	25
B.1.6. Eğitim ve Öğretim Süreçlerinin Yönetilmesi	27
B.2. Programların Yürütülmesi	28
B.2.1. Öğretim Yöntem ve Teknikleri	28
B.2.2. Ölçme ve Değerlendirme	28
B.2.3. Öğrenci Kabulü Önceki Öğrenmenin Tanınması ve Kredilendirilmesi	29
B.2.4. Yeterliliklerin Sertifikalandırılması ve Diploma	30



B.3. Öğrenme Kaynakları ve Akademik Destek Hizmetleri	31
B.3.2. Akademik Destek Hizmetleri	32
B.3.3. Tesis ve Altyapılar	33
B.3.4. Dezavantajlı Gruplar	34
B.3.5. Sosyal Kültürel Sportif Faaliyetler	35
B.4. Öğretim Kadrosu	36
B.4.2. Öğretim Yetkinlikleri ve Gelişimi	37
C. ARAŞTIRMA VE GELİŞTİRME	38
C.1. Araştırma Süreçlerinin Yönetimi ve Araştırma Kaynakları	38
C.1.1. Araştırma süreçlerinin yönetimi	38
C.1.2. İç ve dış kaynaklar	39
C.1.3. Doktora programları ve doktora sonrası imkanlar	40
C.2. Araştırma Yetkinliği, İş birlikleri ve Destekler	41
C.2.1. Araştırma yetkinlikleri ve gelişimi	41
C.2.2. Ulusal ve uluslararası ortak programlar ve ortak araştırma birimleri	42
C.3. Araştırma Performansı	42
C.3.1. Araştırma performansının izlenmesi ve değerlendirilmesi	42
C.3.2. Öğretim elemanı/araştırmacı performansının değerlendirilmesi	43
D. TOPLUMSAL KATKI	43
D.1. Toplumsal Katkı Süreçlerinin Yönetimi ve Toplumsal Katkı Kaynakları	43
D.1.1. Toplumsal Katkı Süreçlerinin Yönetimi	43
D.1.2. Kaynaklar	44
D.2. Toplumsal Katkı Performansı	45
D.2.1. Toplumsal Katkı Performansının İzlenmesi ve Değerlendirilmesi	45
SONUÇ VE DEĞERLENDİRME	46
PUANLAMA (OLGUNLUK DÜZEYİ)	48
EKLER	50



## BÖLÜM HAKKINDA BİLGİLER

### İletişim Bilgileri

Karadeniz Teknik Üniversitesi Yazılım Mühendisliği İç Kontrol ve Kalite Komisyon Başkanı ve üyelerinin iletişim bilgileri aşağıda belirtilmiştir.

Başkan : Dr.Öğr.Üyesi Asuman Günay YILMAZ

Telefon : 0 (462) 377 83 77

E-posta : gunaya@ktu.edu.tr

Üye : Dr.Öğr.Üyesi Mustafa Hakan BOZKURT

Telefon : 0 (462) 377 83 66

E-posta : mhakanbozkurt@ktu.edu.tr

Üye : Öğr. Gör. Dr. Zeynep ŞAHİN TİMAR

Telefon : 0 (462) 377 83 60

E-posta : zeynep.sahin@ktu.edu.tr

Üye : Arş. Gör. Işıl BOZKURT

Telefon : 0 (462) 377 83 78

E-posta : isilaybozkurt@ktu.edu.tr

Üye : Arş. Gör. Hakan AYDIN

Telefon : 0 (462) 377 83 79

E-posta : hakanaydin@ktu.edu.tr

Üye : Arş. Gör. Mustafa TOPSAKAL

Telefon : 0 (462) 377 83 81

E-posta : mustafatopsakal@ktu.edu.tr

Üye : Arş. Gör. Musa ASLAN

Telefon : 0 (462) 377 83 68

E-posta : musaaslan@ktu.edu.tr



## **Tarihsel Gelişimi**

Karadeniz Teknik Üniversitesi, Of Teknoloji Fakültesi bünyesinde bulunan Yazılım Mühendisliği Bölümü T.C. Yükseköğretim Kurulu Başkanlığının 22.02.2011 tarih ve 008075 sayılı yazısı ile kurulmuş ve 2013-2014 eğitim-öğretim yılında ilk öğrencilerini almıştır. 2022 yılı itibariyle Yazılım Mühendisliği Bölümünde 465 öğrenci bulunmaktadır.

## **A. LİDERLİK, YÖNETİM VE KALİTE**

### **A.1 Liderlik ve Kalite**

#### **A.1.1. Yönetim Modeli ve İdari Yapı**

KTÜ'nün yönetim ve idari yapısı, 2547 sayılı Yükseköğretim Kanunu, diğer Kanun ve Kanun Hükmünde Kararnamelerde belirtilmiş olan birimleri ile stratejik planında yer alan amaçlara ve ülkemizin üst politika ve strateji belgelerindeki hedeflere yönelik olarak KTÜ Senatosu tarafından kurulan birimlerden oluşmaktadır. KTÜ' de uygulanan stratejik yönetim modeli bu modele uygun yönetim ve idari yapılanmayı zorunlu kılmıştır.

Yazılım mühendisliğinin de sorumlu olduğu faaliyet ve performans göstergeleri 2022 yılı içerisinde Stratejik Plan Bilgi Sistemi ile izlenmektedir. Bölümümüz üniversitemiz bünyesinde yürütülen bu süreçler kapsamında denetim altında tutulmaktadır. 2022 yılında da Stratejik Plan Değerlendirme Raporu ile hedeflere ulaşıp ulaşılmadığı değerlendirilmekte ve birim yöneticilerinden hedeflere neden ulaşılamadığı gerekçesi Stratejik Plan Bilgi Sistemi üzerinden talep edilmektedir. 2022 yılında Stratejik Plan Değerlendirme Toplantıları Strateji Geliştirme Kurulu tarafından yapılmış, göstergeler değerlendirilerek iyileştirme çalışmaları planlanmıştır. Stratejik Planın, 2019, 2020, 2021 yılı değerlendirme raporu ve 2022 yılı izlemesi neticesinde; plan dönemimizin kalan yılları için (2022-2023) misyon, vizyon ve amaçları değiştirilmeden performans göstergeleri üzerinde güncelleme yapılmıştır. Bu yaklaşım kurumun ihtiyaçları doğrultusunda geliştirdiği Stratejik Plan Sistemi'nin sürekli olarak izlendiği ve PUKÖ çevrimlerinin yıllar içerisinde sürekli uygulandığına yönelik kanıt olarak gösterilebilir.

Kalite Politikasının tüm birimlerde yaygınlaştırılması amacıyla, Rektör imzalı "Kalite Politikası" yazılı metni Türkçe ve İngilizce olarak salon ve yönetim birimlerinde görülebilir şekilde bulundurulmaktadır. Ayrıca Kalite Komisyonu tüm fakültelerde yönetim; idari personel, akademisyen ve öğrencilerden oluşan gruplarla görüşmeler yaparak yönetim politikası, stratejik plan uygulamaları konularındaki eksiklikleri tespit etme misyonunu 2022 yılında toplantılarla devam ettirmiştir. YÖKAK 2022 İzleme sürecinde fakültelerden Kalite



Güvence Sistemi Raporları talep edilmiştir. Kalite Komisyonu tarafından tespit edilen gelişmeye açık yönler rektörümüz tarafından üniversite yönetim kurulu ve senatosu ile paylaşılmış ve gerekli önlemlerin alınması konusunda değerlendirmeler yapılmıştır. Böylece PUKÖ çevriminin sürekli olarak tamamlanması ve iyileştirme sürecinin izlenmesi sağlanmıştır. Üniversitemiz Kalite Güvencesi Yönergesi kapsamında birimlerimizce Birim Kalite Komisyonu ve KTÜ Öğrenci Kalite Komisyonu için öğrenci seçimi yapılması hususları birimlerimize bildirilmiştir. 2020 yılında Birim Kalite Komisyonu ve KTÜ Öğrenci Kalite Komisyonu kurularak planlaması yapılmıştır 2021 ve 2022 yılında devam edilmiştir. Bağımsız akredite kuruluşlarının geri bildirim raporları üst yönetim tarafından titizlikle incelenmektedir. Yazılım mühendisliği bölümü olarak akredite olma çalışmaları bir yandan devam etmektedir. Birimler ve birim yöneticilerinin, akreditasyon ve kalite süreçlerine katılımlarını sağlayacak politikalar doğrultusunda dâhil oldukları süreçler izlenmektedir. Öte yandan Stratejik Plan Bilgi Sistemine birimler tarafından girilen göstergeler Üniversite Yönetim Kurulu'nda incelenmekte ve birim yöneticilerinden geri bildirim alınmaktadır.

Bunların dışında bölüm içerisinde bölümün iş gücü ve organizasyon gereksinimleri dikkate alınarak bölüm başkanı tarafından en etkin şekilde yönetilmektedir. Akademik ve idari personel alımı, terfi ve yükselme işlemleri ilgili mevzuat çerçevesinde fırsat eşitliği göz önünde bulundurularak yürütülmektedir. 2022 yılı itibariyle bölümümüzde 6 kadın, 9 erkek olmak üzere toplam 15 akademik personel bulunmaktadır. 2022 yılı içerisinde 1 akademik personel doktor öğretim üyesi kadrosuna atanmıştır. Bu bağlamda Yazılım Mühendisliği bölümünün emsalleriyle karşılaştırıldığında ciddi bir akademik ve idari personel ihtiyacı olduğu görülmektedir.

İdari ve destek birimlerinde görev alan personelin eğitim ve liyakatlerinin üstlendikleri görevlerle uyumunu sağlamak bölüm başkanımızın sorumluluğundadır. İş tanımları aşağıdaki linkte olduğu gibi üniversitenin belirlediği kurallar ile belirlenmektedir. Kurum kimliği ile uyumlu, bölüm başkanlığı ve akademik bünye ile mevcut üst yönetim tarzının hedeflenen kurum kimliği ile uyumu bilinir ve yerleşmiştir.

#### **Kanıtlar:**

- [Bölüm akademik personel ve yönetimi](#)

**Yönetim modeli ve idari yapı olgunluk düzeyi:** Bölümün, üniversitenin misyonuyla uyumlu ve stratejik hedeflerine ulaşmasını sağlayacak bir yönetim modeli ve idari yapılanması tüm süreçler tanımlanarak, süreçlerle uyumlu yetki, görev ve sorumlulukları belirlenmiştir.



### A.1.2. Liderlik

Liderlik ve kalite güvencesi kültürü ve yönetim kadrosunun yapıcı liderlik özellikleri ile; gelecek senaryoları hazırlanmakta, ihtiyaçlara yönelik analizler yapılmakta, liderlik vizyonu ile temel değerlerin korunması ve yaygınlaştırılması sağlanmakta, KTÜ Aves sistemi, bölüm internet sayfası güncel tutulmaktadır.

İç Kontrol ve Kalite Komisyonu komisyon başkanı önderliğinde yılın belli periyotlarında toplantılar yapmaktadır. Bu kapsamda 10 Kasım 2022 saat: 16.00'da yapılan çevrimiçi toplantı ile komisyon olarak bölümümüz iç değerlendirme ve kalite çalışmaları bölüm öğretim üyelerimiz ve araştırma görevlilerimize anlatılmıştır. Süreç hakkında bilgilendirme yapılmıştır. (Bakınız EK1)

#### **Kanıt:**

- EK 1: Yazılım Mühendisliği 2022 İç ve Dış Paydaşlarla Faaliyet Raporu-Etkinlik 6

**Liderlik olgunluk düzeyi:** Kurumda liderlerin kalite güvencesi sisteminin yönetimi ve kültürünün içselleştirilmesi konusunda sahipliği ve motivasyonu bulunmaktadır.

### A.1.3. Kurumsal Dönüşüm Kapasitesi

Yükseköğretim ekosistemi içerisindeki değişimleri, küresel eğilimleri, ulusal hedefleri ve paydaş beklentilerini dikkate alarak kurumun geleceğe hazır olmasını sağlayan çevik yönetim yetkinliği vardır. Geleceğe uyum için amaç, misyon ve hedefler doğrultusunda kurumu dönüştürmek üzere değişim yönetimi, kıyaslama, yenilik yönetimi gibi yaklaşımları kullanır ve kurumsal özgünlüğü güçlendirir.

**Kurumsal Dönüşüm Kapasitesi Olgunluk Düzeyi:** Kurumda değişim yönetimi bulunmamaktadır.

### A.1.4. İç Kalite Güvencesi Mekanizmaları

Bölümde stratejik planlamayla bütünleşik bir kalite yönetim süreci uygulanmaktadır. Bu süreç yönetimi üniversitenin kendi yazılımı olan KTÜ Stratejik Plan Bilgi Sistemi yazılımı ile takip edilmektedir.



**Kanıtlar:**

- [KTÜ Stratejik Plan Bilgi Sistemi](#)

**İç kalite güvencesi mekanizmaları (PUKÖ çevrimleri, takvim, birimlerin yapısı) olgunluk düzeyi:** Bölümün iç kalite güvencesi süreç ve mekanizmaları tanımlanmıştır.

**A.1.5. Kamuoyunu Bilgilendirme ve Hesap Verebilirlik**

KTÜ'nün temel değerlerinden biri olan şeffaf ve hesap verebilirlik gereğince, eğitim-öğretim ve araştırma-geliştirme faaliyetlerini de içeren tüm güncel veriler kamuoyu ile paylaşılmaktadır. Yazılım mühendisliği de bu anlamda, topluma karşı sorumluluğunun gereği olarak, eğitim-öğretim, araştırma-geliştirme faaliyetlerini de içerecek şekilde tüm faaliyetleri ile ilgili güncel verileri kamuoyunu bilgilendirme amacıyla web sitesi ve bölüm panoları aracılığı ile duyurmaktadır. Ayrıca eğitim öğretim, araştırma geliştirme ile ilgili faaliyetleri içeren raporlar ilgili kamu kurum ve kuruluşlarına gönderilerek raporlardan haberdar olmaları sağlanmaktadır.

Bölümün, kamuoyuna sunduğu bilgilerin tarafsızlığı ve nesnelliği bölüm başkanlığının sorumluluğundadır.

2547 Sayılı Yükseköğretim Kanununun ilgili maddelerine göre bölümde karar almakla görevlendirilen bölüm başkanı ve yardımcısı karar alırken hukukun üstünlüğünü esas alan, kanun maddeleri ve alt mevzuata titizlikle uyan bir yönetim anlayışına sahiptir. Bölümün birimlerindeki karar alma süreçlerinde misyon ve vizyona uygun olarak katılımcı bir anlayışla tüm paydaşların görüşleri dikkate alınmaktadır.

Bölümün etik politikası <http://www.ktu.edu.tr/ofyazilim>-hakkımızda linkinde olduğu gibidir ve genel kamuoyuna hesap verebilirlik politikası izlenmektedir.

Bölüm adına yazışmalar “Elektronik Belge Yönetim Sistemi” üzerinden yapılmakta, böylece sistemde yapılan tüm işlemlerin kayıt altına alınması sağlanmaktadır. Üniversitemizde yapılan faaliyetlerle ilgili etkinliklerin resim ve kısmen görüntü kayıtlarının tutulması, enformasyon birimi aracılığıyla yapılmaktadır

**Kanıtlar:**

- [KTÜ Yazılım Mühendisliği Web Sayfası](#)

**Kamuoyunu Bilgilendirme ve Hesap Verebilirlik İç Kalite Güvencesi Mekanizmaları olgunluk düzeyi:** Bölümün kurum bünyesinde kamuoyunu bilgilendirme ve hesap verebilirlik mekanizmaları izlenmekte ve paydaş görüşleri doğrultusunda geliştirilmektedir.





## A.2. Misyon ve Stratejik Amaçlar

### A.2.1. Misyon Vizyon ve Politikalar

**Bölümün Misyonu:** Karadeniz Teknik Üniversitesi Of Teknoloji Fakültesi Yazılım Mühendisliği Bölümü'nün öz görevi; çağdaş eğitim öğretim yöntemleriyle, güncel bilgi ve teknolojiyi üreten, uygulama becerileri yüksek, toplumun ve sanayinin ihtiyaçlarına yazılım yaşam süreci içinde mühendislik yaklaşımlarını kullanarak etkili çözümler üretebilecek, toplumsal değerlere saygılı, gelişmeye açık, takım ruhunu benimsemiş, evrensel yetkinliğe sahip nitelikli bireyler yetiştirmek ve bilimsel çalışmalarla yazılım mühendisliğine yön vermektir.

**Bölümün Vizyonu:** Karadeniz Teknik Üniversitesi Of Teknoloji Fakültesi Yazılım Mühendisliği Bölümü'nün öngörüsü; çağdaş eğitim öğretim ilkelerini benimsemiş, güçlü eğitim-öğretim, uygulama ve araştırma yetenekleriyle ileri seviyede teknolojik donatılara sahip, yetkin yazılım mühendisleri yetiştiren, bilimsel araştırmalarıyla yazılım disiplinine yeni ufuklar açan, ülkemizin ve dünyanın önde gelen yazılım mühendisliği bölümlerinden biri olmaktır.

#### **Kanıtlar:**

- <https://www.ktu.edu.tr/ofyazilim/misyonvevizyon>
- <https://www.ktu.edu.tr/ofyazilim/programegitimamaclari>

**Misyon, vizyon ve politikalar olgunluk düzeyi:** Bölümün genelinde misyon, vizyon ve politikalarla uyumlu uygulamalar bulunmaktadır.

### A.2.2. Stratejik Amaç ve Hedefler

Çağımızın en gözde mesleklerinden biri durumuna gelen ve mezunlarına hemen her alanda gereksinim duyulan Yazılım Mühendisliğinin konuları, uluslararası standartlar kuruluşları olan ISO ve IEEE tarafından ele alınmış ve belirlenmiştir. Bu belirlemelere göre Yazılım Mühendisliği alanları teknik, sanatsal ve yönetsel konuları kapsar.

Yazılım Mühendisliği Bölümü, Türkiye'nin ihtiyacı olan geniş kapsamlı yazılımların ülke içinde en güvenilir biçimde yapılabilmesi, giderek kritik hâle gelen metro, havaalanı, nükleer reaktör yönetimleri, savunma ve benzeri alanlarda kullanılacak yazılımların sıfır hataya yakın bir şekilde ülkemizde geliştirilebilmesi amacı doğrultusunda çalışacak yazılım mühendisleri yetiştirmeyi amaçlamaktadır. Bu konularda, çağdaş teorik ve pratik bilgilerle donatılmış yazılım mühendislerini yetiştirmek, ekonominin gereksinim duyduğu teknolojiyi



yönlendirebilmek bakımından çok önemlidir. Bu görevi, üniversitelerin yazılım mühendisliği bölümleri üstlenmiştir. Ayrıca farklı disiplinlerin bilgisayar yazılımına dayalı problemlerin çözümünde gerekli veri modelleri ve veri yapılarının ortaya çıkarılması “Yazılım Mühendisliği”nin temel amaçları arasındadır. Yazılım Mühendisliği bölümünden mezun olan öğrencilerin;

- i. Kullanıcı ihtiyaçlarını analiz ederek, uygun çözümler önerebilme,
- ii. Mühendislik yaklaşımlarını kullanırken etik, sosyal, yasal ve ekonomik ilgileri bütünleştirecek uygun çözümleri tasarlayabilme,
- iii. Yazılım tasarımı, geliştirilmesi, gerçekleştirimi ve doğrulanması için temel sağlayan mevcut teorileri, modelleri ve teknikleri anlama ve uygulayabilme,
- iv. Yazılım geliştirme evresinde etkin olarak çalışma, gerekli olduğunda liderlik yapabilme ve kullanıcılarla iyi iletişim kurabilme,
- v. İlgili alanlardaki gelişmeleri takip edip, uygulayabilme gibi yetenekler kazanması amaçlanmaktadır.

Eğitim-Öğretim programımızda, öğrenciler her ders için ara sınav, yarıyıl içi çalışma (proje, seminer, kısa sınav, ödev, ikinci ara sınav) ve yarıyıl sonu sınavına tabi tutulurlar.

Programda mevcut olan (toplam 240 AKTS karşılığı) derslerin tümünü başarıyla tamamlayan ve 4.00 üzerinden en az 2.0 ağırlıklı not ortalamasını sağlayan, bitirme çalışmasını başarıyla tamamlayan ve mesleki stajı ile hazırladığı staj raporundan geçer not alan öğrenciler YAZILIM MÜHENDİSİ unvanı ile mezun olmaya hak kazanırlar.

### **Yazılım Mühendisliği Program Çıktıları:**

Matematik, fen bilimleri ve hesaplama alanlarındaki bilgi birikimini yazılım mühendisliği problemlerinin çözümüne uygulama becerisi.

2. Alana özgü sorunları analiz etme ve modelleme, çözümleri için uygun yazılım gereksinimlerini belirleme ve tanımlama becerisi.

3. Belirlenen gereksinimleri karşılayacak bir yazılım sistemini, sistem parçasını, işlemi veya programı tasarlama, geliştirme ve değerlendirme becerisi.

4. Yazılım mühendislik uygulamaları için modern teknik ve mühendislik araçlarını kullanma becerisi.



5. Yazılım ihtiyaçlarını anlamak için veri toplama, analiz etme ve yorumlama becerisi.
6. Disiplin içi ve disiplinler arası takımlarda veya bireysel olarak etkin biçimde çalışabilmek için gerekli organizasyonel ve iş yeteneklerini ortaya koyabilme becerisi.
7. Türkçe ve İngilizce dillerinde etkin iletişim kurabilme becerisi.
8. Yaşam boyu öğrenmenin gerekliliği bilinci ve bilgiye erişebilme, bilim ve teknolojiadaki son gelişmeleri takip edebilme ve kendini sürekli yenileme becerisi.
9. Yazılım mühendisliği alanında mesleki, hukuksal, etik ve sosyal sorunlar hakkında farkındalık ve sorumluluk bilinci.
10. Proje ve risk yönetim becerisi; girişimciliğin, yenilikçilik ve sürdürülebilir kalkınmanın önemi hakkında farkındalık; uluslararası standartların ve yöntemlerin bilinmesi.
11. Karar alırken, Yazılım Mühendisliği uygulamalarının evrensel, çevresel, sosyal ve hukuksal sonuçları konusunda farkındalık.
12. Yazılım alternatiflerini irdeleyerek bilgisayar tabanlı sistemlerin modellenmesi ve tasarımında, algoritma prensiplerini, matematiksel temelleri ve bilgisayar bilimleri teorisini uygulama becerisi.
13. Yazılım sistemlerinin analiz, tasarım, uygulama, doğrulama, geçерleme ve bakım süreçlerini uygulayarak geliştirilmesinde mühendislik yaklaşımlarını uygulama becerisi.

Yazılım mühendisliği bölümünde, kalite güvencesi çalışmaları; misyon, vizyon ve stratejik hedefler dikkate alınarak temel ilke ve standartlarla belirlenen politikalar doğrultusunda 2019-2023 Stratejik Planı çerçevesinde yürütülmektedir. Yazılım mühendisliğinde karar alınırken, tüm paydaşların müdahil olduğu süreçler işletilmektedir. Bu kapsamda bölüm içi komisyonların oluşturulması, ders plan ve programının seçkin üniversitelerin içeriklerinin baz alınarak yapılması, yüksek lisans programının açılması, iş yeri eğitimi ve yaz stajı için önemli firmalarla işbirliklerinin gerçekleştirilmesi, öğrencilerin iş yeri eğitimi döneminde firmalardan dönütlerin alınması ve dönem sonunda öğrencilerden alınan ders değerlendirme anketleri ile öğrencilerin danışman öğretim elemanlarıyla yaptıkları görüşmelerden alınan dönütler, bölümde kalite politikalarının benimsendiğinin delili olarak görülebilir. Ayrıca bölüm kurulu aktif olarak toplanmakta, yapılan görüşmelerde tespit edilen sorun ve aksaklıklar bölümce değerlendirilerek çözülmektedir. Bu bağlamda, bölüm kurulunun düzenli olarak toplanması sağlanmaktadır. Paydaşların fikirlerinin toplanması amacıyla bölüm



başkanımızın danışmanlığında yürütülen tez çalışması kapsamında bölümümüzün son sınıf öğrencilerinden Gülten DEREGÖZÜ tarafından kullanıcı dostu web tabanlı bir yazılım uygulaması geliştirilmiştir. Geliştirilen uygulama <https://simatakip.com/> adresi üzerinden yayınlanmıştır.

**Kanıtlar:**

- <https://www.ktu.edu.tr/ofyazilim/programciktilari>
- <https://www.ktu.edu.tr/ofyazilim/stratejikamacvehedefler>

**Stratejik Amaç ve Hedefler olgunluk düzeyi:** Bölümün genelinde misyon, vizyon ve politikalarla uyumlu uygulamalar bulunmaktadır.

**A.2.3. Performans Yönetimi**

Bölümde performans yönetimi, stratejik planlama çatısı altında bütüncül bir yaklaşımla ele alınmaktadır. Eğitim-öğretim, araştırma, kalite, uluslararasılaşma, toplumsal katkı ve yönetim sistemi amaçlarına yönelik tüm performans göstergeleri üniversitenin kendi yazılımı olan Stratejik Plan Bilgi Sistemi ile takip edilmektedir. Ayrıca öğrencilerin dönem sonunda online ortamda doldurdıkları ders değerlendirme anketlerinin dönütleri de ders içeriklerinin güncellenmesinde dikkate alınmaktadır. Ayrıca önemli dış paydaşlardan olan işverenlerin görüşleri de alınmakta ve ders içerikleri onların görüşlerine göre güncellenmektedir.

**Kanıtlar:**

- [Stratejik Plan Bilgi Sistemi](#)

**Performans Yönetimi Olgunluk Düzeyi:** Bölümün geneline yayılmış performans yönetimi uygulamaları bulunmaktadır.

**A.3. Yönetim Sistemleri**

**A.3.1. Bilgi Yönetimi Sistemi**

Üniversite bünyesindeki her türlü faaliyet ve sürece ilişkin verileri toplamak, analiz etmek, raporlamak ve üst yönetime iletmek üzere Rektörlüğe bağlı olarak 2014 yılında kurulan Yönetim Bilgi Sistemi Birimi faaliyetlerine devam etmektedir. Verilerin toplanmasında son 6 yıldır kullanılan Stratejik Plan Bilgi Sistemi, birimlerden alınan geri bildirimler, diğer kurum dışı raporlamalarda da (KİDR göstergeler, üniversite izleme kriterleri, performans programı vb.) ihtiyaç duyulan gösterge/veriler doğrultusunda 2021 yılında da güncellemeler yapılarak PUKÖ çevrimi tamamlanmıştır



Diğer taraftan; bilimsel araştırma projeleri verilerinin takibi için Proje Süreçleri Yönetim Sistemi (BAPSİS), bina, amfi, sınıf ve benzeri mekânlara ait verilerin kaydı için Mekân Yönetim Sistemi; Yükseköğretim Mekanları Yatırım Karar Destek Sistemi (Mek-Sis) öğrenci verilerinin tutulduğu Öğrenci Bilgi Sistemi; personele ait proje, izin, rapor, görevlendirme, özlük ve benzeri verilerinin yer aldığı Personel Bilgi Sistemi; mezunlarla iletişim için gerekli verilerin yer aldığı Mezun Bilgi Sistemi; akademik personelin her türlü kişisel verisini kayıt edebileceği ve internet ortamından paylaşabileceği Akademik Veri Yönetim Sistemi ile üniversitenin tüm yazışmalarının ve takibinin yapıldığı Elektronik Belge Yönetim Sisteminin kullanımı devam etmektedir. Ayrıca Öğretim Elemanı-Öğrenci Randevu Sistemi kullanıma sunulmuştur.

Genel Sekreterlik, Daire Başkanlıkları ve diğer birimlerde üretilen verilerden izin verilenlerin, yetkilendirilen yönetici ve diğer personel tarafından kullanılmasının sağlanması çalışmaları devam etmektedir. Hazırlanan güncel verilere veriler <http://sbys.ktu.edu.tr/> adresinden ulaşılabilmektedir. Raporun hazırlandığı tarih itibariyle Öğrenci İşleri Daire Başkanlığından 8 önemli veriye ulaşılabilmektedir. Çalışma tamamlandığında bu sayı 32'ye yükselecektir. Personel Dairesi, Strateji Geliştirme Daire Başkanlığı, Yapı İşleri Teknik Daire Başkanlığı ve diğer birimlerin verilerinin açılması konusunda teknik çalışmaların 2021 yılı içerisinde tamamlanması planlanmaktadır.

Kurumsal hafızanın korunması ve sürdürülebilirliği mevcut iç kontrol sistemi çerçevesinde (arşiv, dosyalama ve belirlenen risklere karşı alınan önlemler) güvence altına alınmaktadır. Öte yandan KTÜ Stratejik Plan Bilgi Sistemindeki tüm veriler yıllara göre arşivlenmektedir.

Toplanan veriler, KTÜ Bilgi İşlem Daire Başkanlığı kontrolündeki veri tabanlarında tutulmaktadır. Veri güvenliği için firewall (güvenlik duvarı) PFSENSE, ESET, KorumailAntivirüs ve anti spam programları kullanılmaktadır. Öte yandan felaket senaryosu kapsamında ayrı bir binada anlık ve periyodik yedekleme sistemleri kurulmuştur. Üniversitemizde, bilgi güvenliği konusunda son yıllarda özellikle 6698 sayılı Kişisel Verilerin Korunması Kanunu'nun yürürlüğe girmesiyle farkındalık oluşturmak amaçlı atılan adımlar hız kesmeden devam etmektedir. Bu kapsamda, hizmet içi eğitimler, panel, toplantı vb. etkinliklere ek olarak üniversite seçmeli ders havuzuna USEC-Kişisel Verilerin Korunması dersi eklenmiştir. Bölümümüzde yer alan tüm personel iş sağlığı güvenliği hakkında hizmet içi eğitim olarak konu ile ilgili videoları uzaktan izlemiş ve 16.12.2021 tarihinde sınava tabi tutulmuştur.

Bölüm bazlı herhangi bir veri toplama veya analiz etme sistemi kullanılmakla birlikte, MÜDEK alt yapısı altında anket ve arşivleme komisyonu bu doğrultuda kurulmuştur. Ayrıca Bilgi



Yönetim kapsamında üniversite dâhilinde Karadeniz Teknik Üniversitesi EBYS sistemi hem iletişim hem de bilgi depolama amacıyla kullanılmaktadır. Ayrıca öğrenci ve akademik personel otomasyon not ve ders sistemi kullanılmaktadır. Bölüm olarak üniversiteye ait ortak bilgi yönetim sistemi kullanılmaktadır.

#### **Kanıtlar:**

- [Entegre Bilgi Yönetim Sistemi ve Yetkilendirme](#)

**Entegre Bilgi Yönetim Sistemi Olgunluk Düzeyi:** Bölüm genelinde temel süreçleri (eğitim ve öğretim, araştırma ve geliştirme, toplumsal katkı, kalite güvencesi) destekleyen entegre bilgi yönetim sistemi işletilmektedir.

### **A.3.2. İnsan Kaynakları Yönetimi**

İnsan kaynakları politikası, üniversitenin stratejik planı ve hedeflerine ulaşmasını sağlayacak şekilde planlanmakta ve uygulanmaktadır. Bu kapsamda akademik ve idari personel ile ilgili kurallar ve süreçler tanımlanmıştır. Örnek olarak akademik personele uygulanan Atama ve Yükseltme Kriterleri üniversitenin stratejik hedeflerine ulaşabilmek amacıyla oluşturulmaktadır. Benzer şekilde, kurum içi personel hareketliliğinde kurumun stratejileri doğrultusunda faaliyet gösteren birimlere öncelik verilmektedir. Ayrıca idari kadroların görevlendirilmesinde, iç kontrol sisteminde belirlenmiş olan hassas görevler ve risk envanter tabloları esas alınmaktadır. Personelin üstlendikleri görevler ile uyumunu sağlamak üzere görev tanımları çıkarılmış ve ilgili personellere tebliğ edilmiş olup ihtiyaç duyulduğunda yenilenmektedir. Üniversitemiz Genel Sekreterliğince 2020 yılında idari personel norm kadro çalışması başlatılmıştır. İdari Personel Norm Kadro Çalışmaları; işe uygun ve yeteri kadar personel alınması, iş verimliliğinin artırılması, planlı çalışmanın sağlanması, bütçe giderlerinin azaltılması, kurum bünyesindeki ünvanlara netlik kazandırılması, ünvan enflasyonunun önlenmesi, personelin ekonomik kullanılmasını, rotasyonu hakim kılınması, personelin beklentilerinin karşılanması, moral ve motivasyonunun yükseltilmesi, personelin sevdiği ve yapabileceği işlerde çalışmasının sağlanması amacıyla kurumun ihtiyaçları doğrultusunda başlatılmıştır. Bu ihtiyaçların belirlenmesi ve sürecin izlenmesi aşamalarında Rektör, Dekan, Müdür, Daire Başkanları, Fakülte Sekreterleri ile online toplantılar yapılmıştır. Bu doğrultuda Norm kadro rehberi (taslak) hazırlanmıştır. Genel Sekreterlik personeli pilot seçilerek, iş analiz formlarının doldurulması sağlanmıştır. İş analiz formlarının değerlendirilmesi ve sonuç raporunun hazırlanması çalışmaları devam etmektedir.

Yazılım Mühendisliği bölümünde dış kaynaklı (TÜBİTAK, DOKAP vb.) proje gelirleri



bulunmaktadır. Onun dışında bölümümüze ait herhangi bir mali hesap yoktur. Gerek görüldüğü durumda fakülte bütçesinden ilgili destek alınmaktadır.

**İnsan kaynakları yönetimi olgunluk düzeyi:** Bölümde stratejik hedefleriyle uyumlu insan kaynakları yönetimine ilişkin tanımlı süreçler bulunmaktadır.

### A.3.3. Finansal Yönetim

KTÜ’de taşınır ve taşınmaz kaynakların yönetimi 5018 sayılı Kamu Mali Yönetimi ve Kontrol Kanunu uyarınca çıkarılan “Taşınır Mal Yönetmeliği” ve “Kamu İdarelerine Ait Taşınmazların Kaydına İlişkin Yönetmelik” hükümleri çerçevesinde yürütülmektedir. Taşınır malların yönetilmesinde Maliye Bakanlığı Muhasebat Genel Müdürlüğüne geliştirilen “KBS-Taşınır Kayıt ve Yönetim Sistemi” kullanılmaktadır. Taşınır ve taşınmaz işlemlerini yürüten harcama birimi personeli Strateji Geliştirme Daire Başkanlığı (SGDB) tarafından verilen şifreleri kullanarak sisteme kayıt yaptırmaktadır. Yürütülen işlemler KTÜ İç Denetim Birimi Başkanlığınca denetlenmektedir. Ayrıca her yıl harcama yetkilileri tarafından hazırlanan taşınır yönetim hesabı Sayıştay Başkanlığına sunulmaktadır. Bölümümüzde bulunan taşınır ve taşınmaz kaynaklar kayıt altına alınarak ilgili personele zimmeti yapılmıştır.

#### Kanıtlar:

- [https://ktu.edu.tr/dosyalar/ofteknoloji\\_e8a22.pdf](https://ktu.edu.tr/dosyalar/ofteknoloji_e8a22.pdf)

**Finansal Yönetim Olgunluk Düzeyi:** Bölümde finansal kaynakların yönetimine ilişkin olarak stratejik hedefler ile uyumlu tanımlı süreçler bulunmaktadır.

### A.3.4. Süreç Yönetimi

Etkinliklere ait süreçler tanımlıdır. Bölüm içerisinde süreçlerin yönetilebilmesi için bölüm içi komisyonlar tanımlanmış ve komisyondan sorumlu kişiler belirlenmiştir. Bölüm içerisinde toplumsal katkı sağlayacak bölüm tanıtımı kültürel ve sosyal faaliyetler komisyonu gibi etkinliklerin düzenlenmesi için de ayrı bir komisyon bulunmaktadır.

#### Kanıtlar:

- [Komisyon görevlendirmeleri](#)

**Süreç yönetimi olgunluk düzeyi:** Bölümün genelinde tanımlı süreçler yönetilmektedir.

### A.4. Paydaş Katılımı



#### A.4.1. İç ve dış Paydaş Katılımı

Yazılım Mühendisliği Bölümünde paydaşlar ve paydaşlar arasındaki önceliklendirme, Karadeniz Teknik Üniversitesi 2019-2023 Stratejik Planında yer alan “Paydaş Tespit ve Önceliklendirme Tablosuna göre belirlenmiştir. Buna göre yüksek öncelikli iç paydaşlar bölüm akademik personeli, idari personeli ve öğrencileridir. Yüksek öncelikli dış paydaşlar ise, iş verenler ve meslek örgütleridir.

##### Kanıtlar

- [KTÜ 2019-2023 Stratejik Planı](#)

Bölüm içerisinde öncelikli iç paydaşlardan olan akademisyenlerin karar alma ve iyileştirme süreçlerine katkıları bölüm toplantıları ile sağlanmaktadır. Bu bağlamda paydaşlarımızın, öğrencilerimizin, mezunlarımızın görüş ve önerilerini öğrenmek, bölümümüzün eğitim kalitesini, paydaşlarımızın ve öğrencilerimizin memnuniyetini artırmak, bölümümüz ve sektör arasındaki etkileşimi artırmak amacıyla çevrimiçi toplantılar yapılmıştır. Toplantıya bölümümüzün tüm öğretim elemanları, öğrenciler, mezunlar ve sektörden paydaşlar katılım göstermişlerdir.

##### Kanıtlar

###### EK 1: Yazılım Mühendisliği 2022 İç ve Dış Paydaşlarla Faaliyet Raporu

Öğrencilerin katkıları ise dönem sonu ders değerlendirme anketleri ve öğrencilerin danışman hocaları ile yaptıkları toplantılar sayesinde sağlanmaktadır. Bu mekanizmalar aynı zamanda iç paydaşların görüş ve önerilerini düzenli olarak almak için kullanılan geri bildirim yöntemleridir. Bölümde alınan karar ve uygulamaların bir kısmı bölümün web sitesinde paylaşarak iç paydaşların bilgilendirilmesi sağlanmaktadır. Bunun yanında bilgilendirme amacıyla bölüm panolarından duyurular da yapılmaktadır. Ayrıca bölüme ait olan ve düzenli olarak güncellenen öğrencilerle iletişim amaçlı oluşturulmuş olan sosyal medya hesapları da kullanılmaktadır. Akademik personele ise bilgi yönetim sistemi üzerinden duyurular yapılmaktadır.

Bunların yanında öğrencilerimizin ve akademik personelimizin görüş ve önerilerini almak üzere her yıl düzenli olarak memnuniyet anketleri uygulanmaktadır. 2022 yılında uygulanan anketlerin sonuç raporları ektedir (EK2, EK3, EK4).

##### Kanıtlar

- [Yeni Gelen Öğrenci Anketi](#)





- [Öğrenci Memnuniyet Anketi](#)
- [Akademik Personel Anketi](#)

Bölümde, yaz stajları ve iş yeri eğitimi stajları ile dış paydaşların da karar alma ve iyileştirme süreçlerine katılımı sağlanmaktadır. Telefon, bölüm web sitesi ve iş yeri sözleşmeleri vasıtasıyla dış paydaşlar bilgilendirilmekte ve onlardan gelen dönütler staj komisyonları tarafından değerlendirilmektedir. Öncelikli dış paydaşlardan olan işyeri temsilcilerinin kalite çalışmalarına katılımları ve geri bildirimleri anketlerle ve iş yeri eğitimi komisyonunun ve iş yeri eğitimi denetçi akademisyenlerinin kendileriyle yaptıkları görüşmeler ile sağlanmaktadır.

Dış paydaşlar, bölüm staj ve iş yeri eğitimi komisyonlarının çalışmaları ile bilgilendirilmektedir. Bu kapsamda staj ve iş yeri eğitimi komisyonlarının temsilcileri dış paydaşlar ile doğrudan iletişime geçmektedir. Böylelikle dış paydaşların değerlendirme sürecine dahil olmaları sağlanmaktadır. Ayrıca dış paydaşlarla yapılan görüşmeler ve anketlerden elde edilen dönütler sayesinde öğretim programında güncellemeye gidilmektedir. Sonuç olarak öğretim programının güncel ve sektöre uygun bir şekilde yürütülmesi sağlanmaktadır.

Karadeniz Teknik Üniversitesi 2019-2023 stratejik planında belirtildiği gibi üniversitemizin en önemli paydaşı olan mezunlarımızın görüşleri üniversite bazında anket ve mülakat yöntemleri ile alınmıştır. Bölüm bazında ise mezunlara ilişkin yaklaşım süreci sosyal medya üzerinden ve bölümdeki akademisyenlerin bireysel takipleri ile yürütülmektedir. Mezun takip sürecinde ise Yazılım Mühendisliği tarafından geliştirilen SimaTakip isimli uygulama kullanılmaktadır. Mezunlarımız sisteme kaydedilerek uygulama hakkında bilgilendirilmektedir. Alınan görüş, öneri ve geri bildirimler eğitim kalitemizi iyileştirmek amacıyla kullanılmaktadır.

Mezunlarla iletişim için kullandığımız araçların adresleri aşağıdaki gibidir.

- [ym@ktu.edu.tr](mailto:ym@ktu.edu.tr)
-  KTÜ Yazılım Mühendisliği <https://www.facebook.com/ktuyazilim/>
-  KTÜ Yazılım Mühendisliği Mezunları <https://www.facebook.com/groups/879633575507840/>
- <https://simatakip.com/>



*2022 iyileştirme aksiyonu: Mezunlarla ilişkilerin güçlenmesini sağlayacak düzenlemeler yapıp uygulamaya konması*

Yazılım Mühendisliği Bölümü’nde öğrenciler her türlü süreç hakkında bilgilendirilmekte ve öğrencilerin süreçlere müdahil olmaları teşvik edilmektedir. Bu kapsamda bölümümüzdeki her sınıfta birer sınıf temsilcisi seçilmiştir. Bu temsilcilerle yılda iki kere toplantı yapılmakta ve karar alma süreçlerine katılmaları sağlanmaktadır (Ek-1 Etkinlik 6). Ayrıca “KTÜ Yazılım Mühendisliği Bize Yazın” modülü ile bölümümüz öğrencileri bölüm hakkındaki öğrenmek istedikleri sorulara cevap almaktadırlar. Bu kapsamda 2022 yılında “Bize Yazın” modülüne 10 adet soru gelmiş ve bunların tamamı cevaplandırılmıştır. Sorulara ait kategori ve soru sayısı Tablo 1’de belirtilmektedir.

**Tablo 1.** Bize yazın modülüne gelen soruların kategoriye göre dağılımı

Konu	Soru Sayısı
Aday Öğrenci- Yeni Kayıt Yaptıran Öğrenci (Bölüme kayıt, taban puanlar, İngilizce hazırlık, üniversite-yurt-ulaşım imkanları)	3
Yandal başvuruları, Yatay geçiş	4
Erasmus Programı	1
Diğer	2
<b>Toplam</b>	<b>10</b>

Yazılım mühendisliği bölümü ve bölüm öğrencilerinin yaptıkları bilimsel faaliyet, seminer ve çalıştay gibi etkinliklere ilgili yerel yönetimlerden özellikle Of Belediye Başkanlığı’ndan ve derneklerden sponsorluklarla katkı sağlamaktadır. Yapılan bu iş birlikleri yerel basın, yazılım



mühendisliği bölümü, Of Teknoloji Fakültesi ve Karadeniz Teknik Üniversitesi web siteleri üzerinden paylaşılmaktadır.

2022 yılında, TÜBİTAK 2209-A ÜNİVERSİTE ÖĞRENCİLERİ YURT İÇİ ARAŞTIRMA PROJELERİ DESTEK PROGRAMINA bölümümüz öğrencilerinin yaptıkları 11 farklı proje başvurusu ve 2209-B- ÜNİVERSİTE ÖĞRENCİLERİ SANAYİYE YÖNELİK ARAŞTIRMA PROJELERİ DESTEĞİ PROGRAMINA bölümümüz öğrencilerinin yaptıkları 2 farklı proje başvurusu desteklenmek üzere kabul edilmiştir.

**Kanıtlar:**

- [2209-A - Üniversite Öğrencileri Araştırma Projeleri Destekleme Programı Destek Hakkı Kazananların Listesi](#)
- <https://www.ktu.edu.tr/ofyazilim/ogrencilerimizintubitakprojelerindekibasarilari>

**İç ve dış paydaşların kalite güvencesi, eğitim ve öğretim, araştırma ve geliştirme, yönetim ve uluslararasılaşma süreçlerine katılımı olgunluk Düzeyi:** İçselleştirilmiş, sistematik, sürdürülebilir ve örnek gösterilebilir uygulamalar bulunmaktadır.

**A.4.2. Öğrenci Geri Bildirimleri**

Öğrencilerin bölümden memnuniyet oranları ve ders değerlendirme memnuniyet oranları stratejik plan göstergeleri ile takip edilmektedir. Öğrenci geri bildirimleri bölüm içerisinde bulunan şikâyet kutuları ve öğrenci memnuniyet anketleri aracılığıyla alınmakta olup, bölüm başkanı dahilinde ilgili sorunlara hızlı ve etkin çözüm sunulması sağlanmaktadır. Ayrıca her dönem öğrenci temsilcileriyle yapılan toplantılarda da öğrencilerin geribildirimleri alınmaktadır. Alınan geri bildirimler, içeriklerine göre ilgili birime, komisyona, öğretim elemanına vb. iletilmekte ve sorunun çözümünün takibi yapılmaktadır.

Her dönem bölüme yeni başlayan öğrencilere ve diğer öğrencilere ayrı ayrı memnuniyet anketleri uygulanmaktadır.

**Kanıtlar:**

- [Yeni gelen öğrenci anketi](#)
- [Öğrenci memnuniyet anketi](#)



**Öğrenci geri bildirimleri olgunluk düzeyi:** Programların genelinde öğrenci geri bildirimleri (her yarıyıl ya da her akademik yıl sonunda) alınmaktadır.

#### A.4.3. Mezun İlişkileri Yönetimi

Bölümümüzde mezun öğrenciler, doldurdukları iletişim formları vasıtasıyla oluşturulan liste üzerinden bölüm başkanlığınca takip edilmektedirler. Bunun yanında bölümümüze ait “Sosyal medya iletişim grubu” da bulunmaktadır. Ayrıca bölümümüz bünyesinde, çevrimiçi ortamda, “Mezun Öğrenci İzleme Sistemi” yapılmış ve halihazırda kullanılmaktadır. Bu sistem sayesinde mezunlarımız ile iletişim kurup geri bildirimleri ve fikirlerini rahatlıkla almaktayız.

#### Kanıtlar:

- [Sosyal medya iletişim grubu](#)
- [Mezun Öğrenci İzleme Sistemi - SİMA Takip](#)

**Mezun ilişkileri yönetimi olgunluk düzeyi:** Mezun izleme sistemi uygulamaları izlenmekte ve ihtiyaçlar doğrultusunda programlarda güncellemeler yapılmaktadır.

#### A.5. Uluslararasılaşma

##### A.5.1. Uluslararasılaşma Süreçlerinin Yönetimi

Uluslararası protokol ve işbirlikleri kapsamında yürütülen faaliyetler sistemli bir şekilde ölçülerek hedefe ulaşıp ulaşılmadığı değerlendirilmekte ve daha sonraki yıllarda alınması gereken tedbirler belirlenmektedir. Karadeniz Teknik Üniversitesi bünyesindeki Dış İlişkiler Ofisi, iş birliklerinin sonuçlarını izlemek için, Erasmus ile yurtdışına giden öğrencilere online bir anket uygulamaktadır. Bunun yanında, sonuçların izlenmesi amacıyla, bölümümüz Erasmus koordinatörü tarafından, Erasmus dönüşü öğrencilerle toplantılar yapılmakta ve sürecin geliştirilmesi için değerlendirmeler yapılmaktadır. Giden ve gelen öğrenci sayıları, öğrenci hareketliliğinin yönü ve çeşitliliği, öğretim elemanlarının hareketliliği, öğretim elemanlarının bilimsel faaliyetleri, akademik iş birlikleri ölçülmekte ve değerlendirilmektedir.

Uluslararasılaşma süreçlerinin yönetimi ve organizasyonel yapısı kurumsallaşmıştır. Bölüm içerisinde Uluslararası süreç yönetiminden sorumlu kişi Öğr. Gör. Dr. Zeynep ŞAHİN TİMAR’dır.

**Kanıt:** <https://avesis.ktu.edu.tr/zeynep.sahin>



**Uluslararasılaşma süreçlerinin yönetimi olgunluk düzeyi:** Bölümde uluslararasılaşma süreçlerinin yönetimine ilişkin organizasyonel yapılanma tamamlanmış olup; şeffaf, kapsayıcı ve katılımcı biçimde işlemektedir.

### A.5.2. Uluslararasılaşma Kaynakları

Bölüm vizyonu stratejik faaliyet alanları çerçevesinde uluslararasılaşma ile yenilikçilik ve girişimcilik alanlarına odaklanmıştır. Uluslararasılaşmanın, eğitim-öğretim ve araştırma-geliştirme kalitesine katkısı nedeni ile uluslararası işbirliklerinden beklenti; bilimsel araştırma ve eğitim-öğretim kapasitesinin yaratıcı, keşfedici ve kültürlerarası katkısı yüksek niteliklerinin geliştirilmesidir. Bu nedenle Uluslararasılaşma kurumun öncelikli hedefleri arasında olup bu doğrultuda belirlenmiş temel göstergeler bulunmaktadır. Araştırma ve geliştirme faaliyetleri ile öğretim elemanı ve öğrenci düzeyinde uluslararası değişim programlarından yararlanılmaktadır. Bölümün dört farklı ülkedeki beş farklı üniversite ile Erasmus anlaşmaları bulunmaktadır. Ayrıca yeni anlaşmalar yapmak için gereken çalışmalar devam etmektedir.

#### Kanıtlar:

- [Bölüm Erasmus Anlaşmaları](#)

**Uluslararasılaşma politikası Olgunluk Düzeyi:** Kurumun uluslararasılaşma kaynakları birimler arası denge gözetilerek yönetilmektedir.

### A.5.3. Uluslararasılaşma Performansı

Uluslararasılaşma performansı izlenmektedir. İzlenme mekanizma ve süreçleri yerleşiktir, sürdürülebilirdir, iyileştirme adımlarının kanıtları vardır.

**Kanıt:** <https://www.ktu.edu.tr/ofinaf>

**Uluslararasılaşma Performansı Olgunluk Düzeyi:** Kurumda uluslararasılaşma faaliyeti bulunmamaktadır.

## B. EĞİTİM VE ÖĞRETİM

### B.1 Program Tasarımı Değerlendirmesi ve Güncellenmesi

#### B.1.1. Programların Tasarımı ve Onayı

Karadeniz Teknik Üniversitesi'nde programlar kurulurken, programların yeterlilikleri başta Türkiye Yükseköğretim Yeterlilikler Çerçevesi (TYYÇ) olmak üzere, Ulusal Çekirdek Eğitim



Programları (UÇEP) ile uyumu dikkate alınarak belirlenmektedir. Bu durum 2022 yılı KTÜ Kurum İçi Değerlendirme Raporu'nda (KİDR) belirtilmiştir.

Bu kapsamda Yazılım Mühendisliği Bölümünün eğitim öğretim programı, başta TYYÇ ve UÇEP'le uyumlu olması dikkate alınarak, paydaşların aktif katılımı ile ulusal/uluslararası ölçütler göz önünde bulundurularak, dünya çapında ve ülkemizde bulunan yazılım mühendisliği bölümlerinde verilmekte olan ders içeriklerinin araştırılması ve bu içeriklerin bölümün uygulama ağırlıklı yapısına uyumlandırılması ile tasarlanmaktadır.

Yazılım mühendisliği bölümün de eğitim-öğretim politikasının sürekliliği, her dönem başında bölüm öğretim elemanlarıyla yapılan toplantılarda, verilecek olan temel derslerin belirlenmesi ve güncellenmesi ile gerçekleştirilmektedir. Bu toplantılarda iş yeri eğitimi komisyonunun ilgili firmalarla yaptığı görüşmeler sonucunda elde ettiği dönütler de göz önüne alınmakta ve bu şekilde güncel bir öğretim programının sürekliliği sağlanmaktadır. Ayrıca öğrencilerin dönem sonunda online ortamda doldurdukları ders değerlendirme anketlerinin dönütleri de ders içeriklerinin güncellenmesinde dikkate alınmaktadır. Ayrıca önemli dış paydaşlardan olan işverenlerin görüşleri de alınmakta ve ders içerikleri onların görüşlerine göre güncellenmektedir.

**Programlama ve tasarımı onayı olgunluk düzeyi:** Tanımlı süreçler doğrultusunda; Kurumun genelinde, tasarımı ve onayı gerçekleşen programlar, programların amaç ve öğrenme çıktılarına uygun olarak yürütülmektedir.

### **B.1.2. Programın Ders Dağılım Dengesi**

Bölümde öğrencilere, eğitim-öğretim programlarında yer alan zorunlu ve seçmeli derslerin yanı sıra akademik gelişimlerine ek olarak farklı disiplinleri tanıyarak kendi alanlarında ufuklarını açabilmeleri için alan dışı /bölüm dışı ders alma imkanları sunulmaktadır. Programların ders dağılım dengesi Bologna Süreci kapsamında seçmeli ders oranı en az %25 olacak şekilde uygulanmaktadır.

Alan dışı seçmeli derslerde, öğrencilerin ufuklarını açabilmelerine olanak sağlayan dersler dışında onları araştırma ve bilim insanı olma yetkinliklerine ilişkin dersler de bulunmaktadır.



Bölümde verilen her dersin AKTS kredisi mevcuttur. Teorik ders, uygulama, staj, seminer, bireysel çalışma, sınav, ödev vb. kapsayan iş yükünü temel alan bu krediler bir akademik yılın tam zamanlı olarak tamamlanması için gereken toplam çalışma yükünü kapsamaktadır.

**Kanıtlar:**

- [Ders içerikleri](#)

**Programın ders dağılım dengesi olgunluk düzeyi:** Programlarda ders dağılım dengesi izlenmekte ve iyileştirilmektedir.

**B.1.3. Ders Kazanımlarının Program Çıktılarıyla Uyumu**

Üniversite programlarının eğitim amaçları ve öğrenme çıktıları, ders-program kazanımları matrisinde ortaya konmuştur. Her ders için Avrupa Kredi Transfer Sistemine (AKTS) göre öğrencilerin iş yükü kredileri tanımlanmış ve Üniversite web sayfasında bulunan Bilgi Paketinde tüm paydaşlarla paylaşılmaktadır.

Program yeterlikleri, program ve ders bilgi paketleri bölümümüz web sayfasında sürekli erişime sunulmaktadır. Açılan derslerin amaçları, kazanımları ve diğer tüm bilgiler bölümümüzün web sayfasında Ders Bilgi Paketi Sisteminde yayınlanarak tüm paydaşlarla paylaşılmaktadır. Her yıl üniversite tanıtım günlerinde bölümümüzün de tanıtımı da yapılmaktadır. Yazılım Mühendisliği Bölümü'nün tüm öğretim programı ve programdaki güncellemeler, bölümün web sayfası, bölüm panoları ve KTÜ web sayfasında bulunan ders bilgi paketleri aracılığıyla tüm kamuoyu ile paylaşılmaktadır.

Yazılım Mühendisliği bölümünde öğrencilere araştırma yapmak için ihtiyaç duyulan yetkinlikleri kazandırmak tüm yazılım mühendisliği öğretim programının içine gömülü bir şekilde mevcuttur. Lisans öğrencilerine sözlü, yazılı ve görsel yöntemlerle etkin iletişim kurma, rapor yazma ve sunum yapma becerisi ile hem bireysel hem de disiplin içi ve çok disiplinli takımlarda etkin biçimde çalışabilme becerisi kazandırılması hedeflenmiştir. Bunun yanında bölümümüz uygulama ağırlıklı bir bölüm olduğundan tüm alan derslerinde proje verilmektedir. Dolayısıyla hedeflenen kazanımlar dersler sırasında verilen araştırma projelerinin bireysel veya takım halinde yürütülmesi, raporlanması ve sunulması ile



gelişmektedir. Bunun yanında öğrenciler bitirme projelerinde TÜBİTAK gibi kurumlardan destek alması için yönlendirilmektedir.

Her seviyede öğretim programı için hazırlanmış olan program ve ders bilgi paketleri ile programların eğitim amaçları ve kazanımları KTÜ web sayfasındaki bilgi paketleri sayfasından ve bölümümüz web sayfasından çevrimiçi olarak kamuoyu ile paylaşılmaktadır.

Karadeniz Teknik Üniversitesi staj yönetmeliği ve Yazılım Mühendisliği Bölümü'nün bağlı olduğu Of Teknoloji Fakültesinin iş yeri eğitimi yönergesi 2022 KİDR'da bulunmaktadır. Bölümümüz eğitim öğretim programında 60 iş günü zorunlu yaz stajı ve 4. Sınıfın birinci dönemi boyunca işyeri eğitimi yönetmeliği dahilinde 72 iş günü süren iş yeri eğitimi bulunmaktadır. Böylece öğrencilerin dış paydaşlarla etkileşimi sağlanmakta ve mesleki uygulamalarına katkı sağlanmaktadır. Yaz stajı ve işyeri eğitiminin değerlendirilmesi stajları boyunca yaptıkları projeler ile aldıkları ders içeriklerinin uygunluğuna dikkat edilerek gün değerlendirilmesi gerçekleştirilmektedir. Yapılan tüm stajlar ve iş yeri eğitimi AKTS ile kredilendirilmiştir. Buna dair verilere kurumumuzun resmî web sitesindeki Ders Bilgi Paketi alanından erişilmektedir. Ayrıca staj işlerinin takibi 2021-2022 Güz döneminden itibaren Bilgi Yönetim Sistemi (BYS) üzerinden yürütülerek öğrencilerimizin staj başlangıç ve bitiş evraklarındaki takip problemleri de en aza indirgenmiştir.

### **Kanıtlar**

- [Öğrencilerimizin TÜBİTAK Projelerindeki Başarıları](#)
- [Ders Bilgi Paketleri](#)
- [KTÜ 2022 KİDR](#)

**Ders kazanımlarının program çıktılarıyla uyumu olgunluk düzeyi:** Ders kazanımlarının program çıktılarıyla uyumu izlenmekte ve iyileştirilmektedir.

### **B.1.4. Öğrenci İş Yüküne Dayalı Ders Tasarımı**

Yazılım Mühendisliği Bölümü, tüm eğitim-öğretim programları, Avrupa Yükseköğretim Alanı Yeterlikler Çerçevesi kapsamında geliştirilmiş olan Türkiye Yükseköğretim Yeterlilikler Çerçevesinde (TYYÇ) belirlenen hedeflere yönelik olarak belirlenmektedir. Ders kredilerinin hesaplanmasında, TYYÇ'ye göre belirlenen ve program bazında öngörülen bilgi, beceri ve





yetkinliklerin kazandırılmasına dayalı öğrenci iş yükü esas alınmaktadır. Bu matrisler web sitesinde tüm paydaşlarla paylaşılmaktadır. Ayrıca tüm öğrencilerin başarı notları AKTS Kredisi üzerinden hesaplanmaktadır. Her derse ilişkin bilgi paketinde, o dersin gerektirdiği AKTS iş yükü tablosu bulunmaktadır.

#### **Kanıtlar:**

- [Ders Bilgi Paketleri](#)

**Öğrenci iş yüküne dayalı ders tasarımı olgunluk düzeyi:** Bölümde öğrenci iş yükü izlenmekte ve buna göre ders tasarımı güncellenmektedir.

#### **B.1.5. Programların İzlenmesi ve Güncellenmesi**

Programların sürekli izlenmesi ve güncellenmesi her yıl sonunda yapılan bölüm kurulu toplantılarında bölümümüz ile ilgili iç ve dış paydaşlardan anket ve öğrenci stajlarının değerlendirilmesi kapsamında gelen bilgilerin değerlendirilmesi ve gerekli görülmesi halinde programda güncellemeler yapılması şeklinde gerçekleşmektedir. Program çıktılarına ve eğitim-öğretim faaliyetlerine ilişkin gözden geçirmeler her yıl sonunda bölüm başkanının başkanlık ettiği bölüm kurulu tarafından gerçekleştirilmektedir.

Programların öğrencilerin ve toplumun ihtiyaçlarına cevap vermesi, eğitim amaçlarına ilişkin hedeflerine ulaşması hakkında tüm paydaşların deneyimleri ve görüşleri, programların güncellenmesi ve sürekli iyileştirilmesi aşamasında önemli katkı sağlamaktadır.

Bölümümüzde her yıl iç paydaşlarına yönelik memnuniyet anketleri, dış paydaş anketleri, birim yöneticilerinin ilgili kamu ve özel kuruluş ziyaretleri yoluyla paydaşların talepleri ve görüşleri alınmaktadır. Bu bilgiler programların gözden geçirilmesi, değerlendirilmesi ve güncellemesi amacıyla kullanılmaktadır.

İşyeri eğitimi yapan öğrencilerin takibi için öğrencilerimizin akademik danışmanları, resmi ya da özel sektördeki sorumlu mühendis danışmanlar ile iletişime geçilerek öğrencilerimiz ile ilgili görüşlerini (mesai saatlerine ve işyeri kurallarına uyma, verilen görevleri yapma, mesleki bilgileri, işyeri çalışanlarına karşı davranışları gibi) ve bölümümüzün eğitim öğretim kalitesinin artırılması için varsa tavsiyelerini almaktayız. İş yerindeki sorumlu mühendislerden alınan geri dönüş bilgileri, bölümümüzün eğitim-öğretim sisteminin geliştirilmesinde dikkate



alınmaktadır.

Öğrencilerin iş yeri ile ilgili durumlarının kontrolü için, ilgili mühendis danışmanlara “İşyeri Yetkilisi Anketi” anketleri ve “İşyeri Eğitimi Öğrenci Anketi” uygulanmaktadır. İşyeri Eğitimi takibi 2022 Güz dönemi itibari ile BYS sistemi üzerinden gerçekleştirilmesinden dolayı anket ve diğer evrak gerektiren durumlar tamamen BYS üzerinden yürütülmektedir.

Programlarda eğitimin amaçlarına ve öğrenme çıktılarına ulaşım ulaşılmadığını yapmış olduğu sınavlarla güvence altına alınmaktadır. Program çıktılarına ulaşılmadığının izlenmesi amacıyla da yapılması planlanan bölüm akreditasyon başvurusu için gereken ve her dönem sonu arşivlenen evraklar kullanılmaktadır.

Program çıktılarına ulaşamadığı durumlarda iyileştirme çalışmaları kapsamında bölüm toplantıları yapılmakta ve eksiklikler, problemler belirlenerek neler yapılabileceği üzerinde fikir alışverişi yapılmaktadır. Bunun yanında öğrencilerin dönem sonu doldurdukları değerlendirme anketleri ve iş yeri eğitimi kapsamında iş yeri temsilcilerinin doldurdukları anketler de program çıktılarına ulaşılmadığının izlenmesi için kullanılmaktadır.

Değerlendirmelerde program çıktılarına ulaşamadığı sonucuna varıldığı durumlarda bölüm öğretim elemanları tarafından öğretim programı ve işleyişte yapılması düşünülebilecek iyileştirmeler tartışılmaktadır.

Yapılan iyileştirmeler ve değişiklikler konusunda tüm paydaşlar bölümümüz web sitesi ve sosyal medya kanalları ile bilgilendirilmektedir. Bölümümüz akademisyenleri ise iç yazışmalar vasıtasıyla bilgilendirilmektedir.

#### **Kanıtlar:**

- [Akademik personel memnuniyet anketi](#)
- [İşyeri yetkilisi anketi](#)
- [İşyeri Eğitimi Öğrenci Anketi](#)

**Programların izlenmesi ve güncellenmesi olgunluk düzeyi:** Program çıktıları bu mekanizmalar ile izlenmekte ve ilgili paydaşların görüşleri de alınarak güncellenmektedir.



### B.1.6. Eğitim ve Öğretim Süreçlerinin Yönetilmesi

Kurum, eğitim ve öğretim süreçlerini bütüncül olarak yönetmek üzere; organizasyonel yapılanma (üniversite eğitim ve öğretim komisyonu, öğrenme ve öğretme merkezi, vb.), bilgi yönetim sistemi ve uzman insan kaynağına sahiptir. Bölümde TYYÇ kapsamında belirlenen program çıktıları ile ders kazanım çıktıları eşleştirilmiş ve yapılacak ara sınav, yarıyıl sonu sınavı, küçük sınav, ödev, proje, devam ve derse katılım vb. kriterleri göz önüne alınarak başarı notuna etki oranı, Bilgi Paketinde bölümdeki tüm dersler için tanımlanmış ve web sayfasında ilan edilmiştir.

Ölçme ve değerlendirme süreci, üniversite eğitim öğretim ve sınav yönetmelikleri ile güvence altına alınmaktadır. Bölümde öğrencilerin ders kapsamındaki değerlendirmeleri lisans ve lisansüstü yönetmeliklerinde tanımlanan esaslar çerçevesinde yapılmakta ve üniversitenin yazılım programı olan Bilgi Yönetim Sistemi (BYS) üzerinden not girişleri yapılarak ölçme ve değerlendirme süreci tamamlanmaktadır.

Uluslararası ve kurumlararası anlaşmalar çerçevesinde Erasmus Değişim Programlarından yararlanan öğrencilerin notlandırma sistemleri ise KTÜ Erasmus+ Yönergesinde tanımlanmıştır.

Üniversitede e-öğrenme süreçleri Uzaktan Eğitim Merkezi (UZEM) koordinasyonunda yürütülmektedir. Öğrenme ve içerik yönetim sistemi MOODLE uygulaması bu kapsamda kullanılmaktadır. 2022-2023 Güz yarıyılında yüz yüze eğitim ile yapılmaktadır. Lisansüstü derslerin tamamı ise yüz yüze eğitim ile yapılmaktadır.

#### Kanıtlar:

- [Öğrenme Çıktıları Matrisi](#)
- [KTÜ önlisans ve lisans eğitim-öğretim yönetmeliği](#)
- [KTÜ lisansüstü eğitim-öğretim yönetmeliği](#)
- [KTU Erasmus+ yönergesi](#)

**Eğitim ve Öğretim Süreçlerinin Yönetilmesi olgunluk düzeyi:** Kurumda eğitim ve öğretim yönetim sistemine ilişkin uygulamalar izlenmekte ve izlem sonuçlarına göre iyileştirme yapılmaktadır.

### B.2. Programların Yürütülmesi



### B.2.1. Öğretim Yöntem ve Teknikleri

Öğrenci merkezli eğitimle öğrenci başarısını arttırmak stratejik amacı doğrultusunda eğitim-öğretimin fiziksel altyapısının iyileştirilmesi, eğitim-öğretim programlarının iyileştirilmesi, bölümümüze gelen lisans/lisansüstü öğrencilerinin niteliklerinin iyileştirilmesi, öğrencilere yönelik danışmanlık ve rehberlik hizmetlerinin geliştirilmesi hedeflenmiştir. Bölümümüz uygulama ağırlıklı bir bölüm olduğundan öğrencilerin verilen projelerle eğitim öğretim süreçlerine aktif olarak katılması sağlanmaktadır. Akademisyenlerimiz öğrencileri verdikleri bilgileri uygulamaya dökmeye teşvik eden ve öğrencileri bu süreçte yönlendiren bir rol üstlenmektedir. Bunun yanında öğretim sürecinde öğrencilerin derse aktif olarak katılımlarını ve süreci öğrencilerin ihtiyaçları doğrultusunda yönlendirmesini sağlayacak bir yol izlemektedir. Eğitim-öğretim ile ilgili süreçlerde eğitimin önemli bir paydaşı olarak öğrencilerimizin temsil edilmesine önem verilmekte, birimlerdeki öğrencilerle her aşamada düzenli iletişim kurulmaktadır.

Her dersin eğitim planı, ders içeriğine ve dersin amacına göre öğretim elemanları tarafından hazırlanmaktadır. Dersin öğretim elemanı tarafından uygun bulunan konular, yapılacak etkinlikler ile pekiştirilmektedir. Bu etkinlikler derslerin uygulama saatleri, laboratuvar gereksinimlerine göre farklılaşma göstermektedir. Derslerde kullanılan öğretim yöntem ve teknikleri ders kategorileri bağlamında değişkenlik göstermektedir. Keşfedici stratejiler altında; tartışma, soru-cevap- proje, problem tabanlı öğrenme, örnek olay inceleme ve gösterip-yaptırma yöntem ve teknikleri, konu anlatımları, sunumların yanı sıra, araştırma yapmalarını destekleyici tamamlayıcı etkinlikler, bireysel ve grup projeleri ile ödevler de verilmektedir.

#### Kanıtlar:

- [KTÜ ön lisans ve lisans eğitim-öğretim yönetmeliği](#)
- [Ders Bilgi Paketleri](#)

**Öğretim yöntem ve teknikleri olgunluk düzeyi:** Programların genelinde öğrenci merkezli öğretim yöntem teknikleri tanımlı süreçler doğrultusunda uygulanmaktadır.

### B.2.2. Ölçme ve Değerlendirme

KTÜ’de öğrenci başarılarının değerlendirilmesi yönetmelik/yönergeler kapsamında yürütülmektedir. Bu kapsamda bölümde, derslerdeki başarının ölçülmesi ve değerlendirilmesi



için ara sınav, final ve bütünlendirme sınavlarının yanı sıra laboratuvar çalışması, derse katılım, yazılı ödev, okuma ödevi, proje, sunum ve staj raporları gibi farklı uygulamalar da ölçme ve değerlendirmede kullanılmaktadır. Her ders için yapılacak sınav sayısı ve sınav şekil belirlenmiş olup, derslerin sınav tarihleri ilgili birimlerin duyuru panolarında, bölüm web sitesinde ilan edilmektedir.

Bölümde başarı ölçme ve değerlendirme yönteminin (BDY) hedeflenen ders öğrenme çıktılarına olan uygunluğunun kontrol edilmesi ders sorumlusuna aittir. Dersin ve programın özelliğine göre; bilişsel, duyuşsal ve psiko-motor öğrenme çıktılarını ölçecek ölçme ve değerlendirme yöntemi planlanmakta ve uygulanmaktadır. Program ve ders öğrenme çıktılarının BDY yoluyla ölçülmesinde ders bilgi paketlerinde yer alan matrislerdeki öğrenim çıktılarından yararlanılmaktadır. Bölümde ders sorumluları ders öğrenme çıktılarına göre uygun başarı ölçme ve değerlendirme yöntemlerini belirlemektedirler. Öğrenci değerlendirmeleri ile ilgili bilgilendirmeler ilgili yönetmelikler bölüm web sayfasından paylaşılmaktadır. Her yeni dönem başlangıcında öğrencilere uygulanan oryantasyon kapsamında da bu ve benzeri bilgiler paylaşılmaktadır. 2022-2023 Öğretim Yılı Güz Döneminde de Oryantasyon toplantısı gerçekleştirilmiştir. Bu toplantıya ait değerlendirme raporu ektedir. (Bakınız EK 5)

#### **Kanıtlar:**

- [2022-2023 Güz Yarıyılı Sınav Programı](#)
- [Ders Bilgi Paketleri](#)
- EK 5 Oryantasyon toplantısı raporu

**Ölçme ve değerlendirme sistemi olgunluk düzeyi:** İçselleştirilmiş, sistematik, sürdürülebilir ve örnek gösterilebilir uygulamalar bulunmaktadır.

#### **B.2.3. Öğrenci Kabulü Önceki Öğrenmenin Tanınması ve Kredilendirilmesi**

Bölüme öğrenciler, Yükseköğretim Kurumları Sınavı (YKS) ile yerleşmekte ve program, KTÜ Ön Lisans ve Lisans Eğitim-Öğretim Yönetmeliği uyarınca yürütülmektedir.

Lisansüstü programına ise, KTÜ Lisansüstü Eğitim-Öğretim Yönetmeliği uyarınca öğrenci kabulü yapılmaktadır.

Yabancı uyruklu öğrenciler ise YÖS Sınavı ek yerleştirme ile kabul edilmektedir. Türkçe yeterlilik sınavları KTÜ TÖMER (Türkçe Öğretimi Uygulama ve Araştırma Merkezi)



tarafından yapılan bilgilendirmeler ve takvimlendirmeler ile tanımlanmaktadır.

Çift anadal, yan dal ve üniversiteler arası geçiş kuralları ise, “Yükseköğretim Kurumlarında Ön Lisans ve Lisans Düzeyindeki Programlar Arasında Geçiş, Çift Anadal, Yan Dal ile Kurumlar Arası Kredi Transferi Yapılması Esaslarına İlişkin Yönetmelik” ve Üniversitenin “Çift Anadal Programı ve Yan Dal Programları Uygulama Yönergesi ’nde belirlenmiştir.

Öğrenci kabulü, kayıt işlemleri, kredi transferleri, muafiyet sınavları, sayısal veriler ve diğer bilgiler Üniversitenin ve bölümün web sayfalarında paydaşlarla paylaşılmaktadır.

#### **Kanıtlar:**

- [KTÜ ön lisans ve lisans eğitim-öğretim yönetmeliği](#)
- [KTÜ lisansüstü eğitim-öğretim yönetmeliği](#)
- [KTÜ TÖMER](#)
- [Yükseköğretim Kurumlarında Ön Lisans ve Lisans Düzeyindeki Programlar Arasında Geçiş, Çift Anadal, Yan Dal ile Kurumlar Arası Kredi Transferi Yapılması Esaslarına İlişkin Yönetmelik](#)
- [KTÜ Çift Anadal Programı ve Yan Dal Programları Uygulama Yönergesi](#)

**Öğrencinin kabulü, önceki öğrenmenin tanınması ve kredilendirilmesi olgunluk düzeyi:** İçselleştirilmiş, sistematik, sürdürülebilir ve örnek gösterilebilir uygulamalar bulunmaktadır.

#### **B.2.4. Yeterliliklerin Sertifikalandırılması ve Diploma**

Bölümdeki öğrenci yeterliliklerin onayı, mezuniyet koşulları, mezuniyet karar süreçleri, sertifikalandırma ve diploma işlemleri; bu öğrenciler için düzenlenecek olan diploma, yan dal sertifikası, geçici mezuniyet belgesi, diploma eki ve onur belgesinin hazırlanması ve diploma defterlerinin düzenlenmesine ilişkin esasları kapsayan KTÜ Diploma, Diploma Eki ve Diğer Belgelerin Düzenlenmesine İlişkin Yönerge ile tanımlanmış ve yürütülmektedir.

Bölümdeki dikey, yatay ve üniversite içindeki geçişlerde, formel öğrenmenin tanınması Yüksek Öğretim Kurumlarında Önlisans ve Lisans Düzeyindeki Programlar Arasında Geçiş, Çift Anadal, Yan Dal ile Kurumlar Arası Kredi Transferi Yapılması Esaslarına İlişkin Yönetmelik kapsamında gerçekleştirilmektedir.



Farabi, Mevlâna, Erasmus gibi deęişim programlarında, öğrenci iş yükü kredisi tanınmasına ilişkin bilgiler; ECTS -Avrupa Kredi Transfer Sistemi uyarınca, KTÜ Deęişim Programları Koordinatörlüğü tarafından paylaşılmaktadır. Bu bağlamda, deęişim programlarında öğrenci iş yükü kredisinin tanınması, bölümün Uyum Komisyonu tarafından gerçekleştirilmektedir.

Lisansüstü programa kabul edilen öğrenciler için, YDS, YÖKDİL veya ÜAK tarafından kabul edilen bir yabancı dil sınavından Karadeniz Teknik Üniversitesi Lisansüstü Eğitim- Öğretim Yönetmeliği'nde belirtilen puana eşdeğer bir puan alınması durumunda, yabancı dil hazırlık eğitiminden muafiyet sağlamaktadır. Muafiyetlere ilişkin sınav tarihleri, her yıl akademik takvim aracılığıyla üniversite web sayfasında ilan edilmektedir.

#### **Kanıtlar:**

- [KTÜ Diploma, Diploma Eki ve Diğer Belgelerin Düzenlenmesine İlişkin Yönerge](#)
- [Yükseköğretim Kurumlarında Ön Lisans ve Lisans Düzeyindeki Programlar Arasında Geçiş, Çift Anadal, Yan Dal ile Kurumlar Arası Kredi Transferi Yapılması Esaslarına İlişkin Yönetmelik](#)
- [KTÜ Deęişim Programları Koordinatörlüğü](#)
- [KTÜ Lisansüstü Eğitim- Öğretim Yönetmeliği](#)

**Yeterliliklerin sertifikalandırılması ve diploma olgunluk düzeyi:** İşselleştirilmiş, sistematik, sürdürülebilir ve örnek gösterilebilir uygulamalar bulunmaktadır.

### **B.3. Öğrenme Kaynakları ve Akademik Destek Hizmetleri**

#### **B.3.1. Öğrenme Ortam ve Kaynakları**

Yazılım Mühendisliği bölümü eğitim öğretimin etkinliğini artırabilecek öğrenme ortamlarını yeterli ve uygun donanımına sahip olacak şekilde temin etmektedir. Üniversitemizde kütüphane ve belgelendirme biriminin birçok veri tabanına üyeliği bulunmakta ve bu yolla öğrenci ve öğretim elemanlarının bu veri tabanlarına erişim imkânı sağlanarak mesleki gelişimlerine katkı sunulmaktadır. Kütüphane ve belgelendirme hizmetlerine bilgisayarlar aracılığı ile ulaşılabilmektedir. Öğrenci ve öğretim elemanlarının talep ettikleri her türlü yayın ivedilikle temin edilmeye çalışılmaktadır.

Üniversitemiz kütüphanesine çevrimiçi de ulaşılabilmektedir. Bu sayede öğrencilerimiz veri



tabanında bulunan çevrimiçi kitaplara ve bilimsel makalelere ulaşabilmektedirler. Bu hizmet, pandemi nedeniyle gerçekleşen uzaktan eğitimde öğrencilerimiz açısından faydalı olmuştur. Ayrıca bölüm öğretim elemanları, uzaktan eğitimde kullanılan MOODLE sistemine kaynak yükleyebilmektedir. Böylece öğrencilerin öğrenme kaynaklarına kolayca ulaşabilmesine yardımcı olmuşlardır.

#### **Kanıtlar:**

- [KTÜ Kütüphane Veritabanları](#)
- [Katalog Arama](#)
- [KTÜ Akademik Arama](#)

**Öğrenme ortamı ve kaynakları olgunluk düzeyi:** Öğrenme kaynaklarının geliştirilmesine ve kullanımına yönelik izleme ve iyileştirilme yapılmaktadır.

#### **B.3.2. Akademik Destek Hizmetleri**

Eğitim-öğretim ile ilgili süreçlerde eğitimin önemli bir paydaşı olarak öğrencilerimizin temsil edilmesine önem verilmekte, birimlerdeki öğrencilerle her aşamada düzenli iletişim kurulmaktadır. Bölümümüzde her öğrenciye atanmış bir akademik danışman bulunmaktadır ve düzenli olarak öğretim üyesi ile öğrencinin yılda en az iki defa bir araya geldiği danışman öğrenci toplantısı gerçekleştirilmektedir. Bölüm başkanlığı tarafından yapılan toplantılarla bu politikalar akademisyenlerimize duyurulmakta ve uygulanmaktadır. Bölümümüzde benimsediğimiz bu politikalar; toplantılarla öğretim elemanlarına tanıtılmakta, bu sayede bilinirliği ve öğretim elemanlarının yetkinliğinin geliştirilmesi sağlanmaktadır.

Bölüm danışmanlık hizmetleri, KTÜ Önlisans ve Lisans Eğitim-Öğretim Yönetmeliği ve KTÜ Lisansüstü Eğitim-Öğretim Yönetmeliği temel alınarak bölüm içerisindeki öğretim elemanları tarafından yürütülmektedir. Bölümde açık kapı politikası yürütülmektedir. Ayrıca danışmanlık hizmetinin yanı sıra üniversitenin web sitesinden randevu alınarak tüm akademik personelle yüz yüze görüşülebilmektedir. Danışman, akademik takvime bağlı olarak öğrencinin ders seçme ve ders kayıt (yeni kayıt, kayıt yenileme) işlemlerinde yardımcı olduğu gibi staj olanakları hakkında bilgi sahibi olmasına da katkı sağlamakta; öğrenciye kariyer planlama konusunda rehberlik ve yönlendirme yapmaktadır. Öğrencilerin danışmanları ile planlı ve sürekli iletişim kurabilmelerini sağlamak amacıyla danışman-öğrenci görüşme saatleri her dönem başında haftada en az bir saat olacak şekilde belirlenmekte ve öğretim elemanı ders programı





aracılığıyla öğrencilere duyurulmaktadır.

Yüksek lisans programında danışmanlık sistemi, KTÜ Lisansüstü Eğitim-Öğretim Yönetmeliği uyarınca yürütülmektedir. Her öğrenci için en geç birinci yarıyılın sonuna kadar öğrencilere ana bilim dalı kadrosunda görevli bir tez danışmanı atanmaktadır. Danışmanlar, öğrencinin mesleki bilgi ve deneyiminin artırılmasından, tez konusunun belirlenmesi ve sürecin yönetilmesinden sorumlu olup akademik anlamda gelişmesine ve yetişmesine yardımcı olmaktadır.

#### **Kanıtlar:**

- [KTÜ Önlisans ve Lisans Eğitim-Öğretim Yönetmeliği](#)
- [KTÜ Lisansüstü Eğitim-Öğretim Yönetmeliği](#)

**Akademik destek hizmetleri olgunluk düzeyi:** Bölümde öğrencilerin akademik gelişim ve kariyer planlamasına yönelik destek hizmetleri tanımlı ilke ve kurallar dahilinde yürütülmektedir.

#### **B.3.3. Tesis ve Altyapılar**

Yazılım Mühendisliği Bölümü Of Teknoloji Fakültesi bünyesinde bulunmaktadır. Bu nedenle öğrencilerimiz fakültenin sosyal imkanlarından faydalanmaktadır. Fakültemiz bünyesinde 1 futbol sahası, 1 basketbol/tenis/voleybol sahası bulunmaktadır. Ayrıca fakültemiz bünyesinde öğrencilerimizin kullanımına açık masa tenisi de bulunmaktadır. Öğrencilerin boş zamanlarında sosyalleşebilecekleri bir de kantin bulunmaktadır. Kantin bünyesinde eğlenerek vakit geçirebilecekleri bir oyun bölümü de bulunmaktadır.

Yazılım Mühendisliği Bölümü teknik alt yapı açısından üstün olanaklara sahiptir. Yazılım Mühendisliği Programının yürütülebilmesi için gerekli olan ve genel amaçlı kullanılan, bilgisayar laboratuvarlarına (2 adet 50 kişilik modern bilgisayar salonu) ek olarak, Mobil Uygulamalar Laboratuvarı, Grafik Laboratuvarı, Görüntü İşleme Laboratuvarı, Donanım Laboratuvarı, Yazılım Test Laboratuvarı ve Sun Solaris/Unix/Linux Laboratuvarı da bulunmaktadır. Böylece öğrencilerimiz kendilerini istedikleri yönde geliştirebilmektedirler. 2 Aralık 2021 tarihinde sınıf temsilcisi öğrencilerimizin de katılımlarıyla gerçekleştirilen Bölüm Kurulu toplantısında bilgisayar laboratuvarlarındaki makinelerin performans açısından yetersiz kaldıkları yönünde öğrenciler tarafından görüş bildirilmiştir. Bu duruma ilişkin olarak yapılan teknik inceleme sonucunda Fakültemiz Dekanlığına yazılan disk talebi konulu yazı ektedir.



(Bakınız EK 9). Yine aynı toplantıda bölüm binamızın arızaları ile ilgili görüş bildirilmiştir. Bu görüşe istinaden Dekanlıktan Teknik Destek Formu ile Destek talep edilmiştir. (Bakınız EK 10). Buradan da anlaşıldığı üzere bölümümüz öğrencilerinin bölümümüz ile ilgili her türlü geri bildirimleri izlenmekte ve gerekli görüldüğü takdirde iyileştirme önerileri Dekanlığa bildirilmektedir.

**Tesis ve altyapılar olgunluk düzeyi:** Tesis ve altyapının kullanımını izlenmekte ve ihtiyaçlar doğrultusunda iyileştirilmektedir.

### **B.3.4. Dezavantajlı Gruplar**

Öğrencilerimizin engellilik durumları, üniversite kayıtları esnasında veri tabanına kaydedilmekte, engelli öğrencilerin akademik ve sosyal faaliyetlerine Engelli Öğrenci Birimi destek olmaktadır. Bu kapsamda üniversitemizde görme engeli kısıtlaması olan öğrencilerin sınavları yazı karakterlerinin punto büyüklüğü ve sınav süreleri özel olarak düzenlenerek koşulları iyileştirilmiştir.

Bölümümüzde ayrıca yürüme engeli olan öğrenciler için asansörler ve rampalar bulunmaktadır. KTÜ öğrencilerinin ve çalışanlarının bireysel, sosyal ve akademik alanda yaşadıkları sorunlarda psikolojik destek sunmak ve gelişimlerine katkıda bulunmak amacıyla KTÜ Tıp Fakültesi bünyesindeki Psikolojik Danışma Birimi destek vermektedir. Danışman öğretim elemanları, öğrencilerin herhangi bir sorununu kendilerine beyan etmesi durumunda, onları Psikolojik Danışma Birimine yönlendirmektedirler.

KTÜ bünyesinde öğrencilerin mezun olmadan önce iş dünyasını tanımalarını sağlamak, mezun olduktan sonra kısa ve uzun dönemdeki kariyer planlamaları konusunda destek olmak, dolayısıyla, profesyonel hayata daha kolay geçiş yapmalarına yardımcı olmak amacıyla kurulan Kariyer Merkezi bulunmaktadır. Kariyer hizmetlerine ilişkin planlama bulunmakta ve planlanan etkinlikler Kariyer Merkezi ana sayfasında ilan edilmektedir. Bölüm öğretim elemanları bu sayfada ilan edilen etkinlikleri öğrencilerle paylaşmaktadırlar.

### **Kanıtlar:**

- [Psikolojik Danışmanlık Sistemi](#)
- [KTÜ Kariyer Merkezi](#)



**Dezavantajlı gruplar olgunluk düzeyi:** Dezavantajlı grupların eğitim olanaklarına erişimine ilişkin uygulamalar yürütülmektedir.

### **B.3.5. Sosyal Kültürel Sportif Faaliyetler**

Bölüm bazında sosyal, kültürel, sportif faaliyetlere ayrı bir özen gösteren Yazılım Mühendisliği Bölümü, öğrencilere yönelik kulüp faaliyetleri ve kültürel etkinlikleri desteklemektedir. Öğrencilerin sportif faaliyetlerini desteklemek adına bölümümüzden basketbol, futbol, tenis, masa tenisi gibi bölüm takımları oluşturulmakta ve öğrenciler müsabakalara teşvik edilmektedir. Ayrıca yine öğrencilerin sosyal yönlerden gelişimlerini sağlayacak her türlü aktivitenin içerisinde yer aldığı kampüsümüzün yanında gençlik merkezi tesisi olarak bulunan tesis öğrencilerimize hizmet etmektedir.

Fakültemizde tanışma ve kaynaşma amacıyla öğretim üyeleri ve öğrencilerin katılımıyla her sene “Hamsi Şöleni” düzenlenmektedir. Bunun yanında bölüm öğrencileri tarafından kurulan “Yazılım Kulübü”nün gerçekleştirdiği faaliyetler desteklenmektedir. Bu kapsamda bölüm öğretim elemanları, kulübün faaliyetlerini gerçekleştirebilmesi için kulübe bir oda tesis etmiştir. Ayrıca faaliyetlerin duyurulması ve öğrencilerin faaliyetlere katılması konusunda cesaretlendirilmesi konularında öğrencilere yardımcı olmaktadır.

KTÜ Yazılım Kulübü, sektörü yakından ilgilendiren konularda öğrencileri bilgilendirmek, öğrencilerin yerel ve ulusal çapta yapılan organizasyonlara katılımlarını sağlamak, bu organizasyonların yürütücülüğünü üstlenmek amacıyla kurulmuştur. 2022 Bahar dönemi kapsamında KTÜ Yazılım Kulübü 4. Yazılım Günü, Blockchain 101, Sektörden Mezunlar, Git&Github Eğitimi, Staj Farkındalığı ve Network 'ün Önemi gibi birçok etkinlik gerçekleştirmiştir.

Ayrıca fakültemizde bulunan kulüplerin öncülüğünde her yıl Teknoloji Zirvesi etkinliği düzenlenmektedir.

#### **Kanıtlar:**

- [KTÜ Yazılım Kulübü'nün Gerçekleştirdiği Etkinlikler](#)

**Sosyal, kültürel, sportif faaliyetler olgunluk düzeyi:** Sosyal, kültürel ve sportif faaliyet mekanizmaları izlenmekte, İhtiyaçlar/talepler doğrultusunda faaliyetler çeşitlendirilmekte ve iyileştirilmektedir.



## B.4. Öğretim Kadrosu

### B.4.1. Atama Yükseltme ve Görevlendirme Kriterleri

Tüm devlet üniversitelerinde olduğu gibi, Karadeniz Teknik Üniversitesi Yazılım Mühendisliği bölümüne öğretim elemanı alımı Yükseköğretim Kurumunun belirlediği mevzuat çerçevesinde yürütülmektedir. Eğitim-öğretim kadrosunun atanmasında programa uygun nitelik ve alanla ilgili öğretim elemanı alımında, Karadeniz Teknik Üniversitesi Öğretim Üyeliğine Yükseltme ve Atama Yönergesi ve 09 Kasım 2018 tarihli ve 30590 sayılı Resmî Gazete’de yayımlanan “Öğretim Üyesi Dışındaki Öğretim Elemanı Kadrolarına Naklen veya Açıkta Yapılacak Atamalarda Uygulanacak Merkezi Sınav ile Giriş Sınavlarına İlişkin Usul ve Esaslar Hakkında Yönetmelik” esasları dikkate alınmaktadır.

Bölümdeki ders görevlendirmelerinde ise eğitim-öğretim kadrosunun yetkinlikleri ile ders içeriklerinin örtüşmesi bölüm başkanlığının sorumluluğundadır.

Bölümümüz akademik personelin uzmanlık alanına uymayan derslerin görevlendirilmesi için Bölüm Kurul kararı ile Üniversitemizin ilgili bölümlerinden ders görevlendirme talep edilmektedir. Bölüm kurullarında alınan kararlar Üniversite kurulunda değerlendirilerek nihai karara bağlanmak suretiyle güvence altına alınmaktadır.

#### Kanıtlar:

- [Öğretim Üyeliğine Yükseltme ve Atama Yönergesi](#)
- [Öğretim Üyesi Dışındaki Öğretim Elemanı Kadrolarına Naklen veya Açıkta Yapılacak Atamalarda Uygulanacak Merkezi Sınav ile Giriş Sınavlarına İlişkin Usul ve Esaslar Hakkında Yönetmelik](#)

**Atama, yükseltme ve görevlendirme kriterleri olgunluk düzeyi:** Bölümün tüm alanlar için tanımlı ve paydaşlarca bilinen atama, yükseltme ve görevlendirme kriterleri uygulanmakta ve karar almalarında (eğitim-öğretim kadrosunun işe alınması, atanması, yükseltilmesi ve ders görevlendirmeleri vb.) kullanılmaktadır.

### B.4.2. Öğretim Yetkinlikleri ve Gelişimi

Ders dağılımları öğretim üyelerinin uzmanlık alanlarına göre öğretim üyeleri ile yapılan toplantılarda belirlenir. Öğretim üyesi kadrosunun yetkinliklerinin ders içerikleri ile örtüşmesinin ölçümü ise Ders Değerlendirme Anketleri ile gerçekleşir. Her dönemin sonunda



öğrenciler aldıkları derslerde dersi veren öğretim elemanın derse olan hâkimiyeti ve bilgisi ile ilgili geri bildirimde bulunur. Bu geri bildirimler bölüm ve fakülte kurullarında değerlendirilerek ders içeriklerinin eğitim-öğretim kadrosunun yetkinlikleri ile örtüşmesi güvence altına alınır.

**Öğretim yetkinlikleri ve gelişimi olgunluk düzeyi:** Bölümün genelinde öğretim elemanlarının öğretim yetkinliğini geliştirmek üzere uygulamalar vardır.

**B.4.3. Eğitim Faaliyetlerine Yönelik Teşvik ve Ödüllendirme:** Eğitim-öğretim kadrosunun akademik performanslarının ödüllendirilmesi, KTÜ Ödül Yönergesine göre yapılmaktadır. Bunu yanında bölüm eğitim-öğretim kadrosunun mesleki gelişimlerini sürdürmesi ve öğretim becerilerini iyileştirmesi konusuna önem vermektedir. Bu doğrultuda birden fazla öğretim görevlisi ve araştırma görevlisi arkadaşlara farklı üniversitelerin de bakış açısından faydalanabilmek adına öğretim imkânı tanımakta ve onları bu konuda desteklemektedir. Ayrıca öğretim üyelerinin sahip oldukları araştırma niteliklerini Teknoloji Transfer Ofisi (TTO) gibi üniversite içi kurumlarla geliştirmesi için desteklemektedir. Öğretim üyelerinin yurt içi ve yurt dışı araştırma ve bilimsel etkinlik faaliyetleri, ERASMUS hareketlilikleri üniversitemiz tarafından desteklenmekte, öğretim üyelerinin TÜBİTAK, BAP, DPT, Kalkınma Ajansları seviyesinde de proje önermeleri teşvik edilmektedir. Ayrıca Bölüm bünyesindeki eğitimciler ihtiyaç duydukları, TTO, Dış İlişkiler Ofisi gibi kurum içi ve IEEE, BMO gibi kurum dışı organizasyonların verdikleri mesleki eğitim alanında yapılan çalıştaylara, eğitimlere katılmaları için desteklenmektedir.

Bölümümüz hocalarından Prof. Dr. H. Tolga Kahraman, Doç. Dr. Emel Aşıcı ve Arş. Gör. Sefa Aras 2021-2022 akademik yılı içerisinde TÜBİTAK Türkiye Adresli Uluslararası Bilimsel Yayınları Teşvik (UBYT) Programı kapsamında Karadeniz Üniversitesi Güçlendirme Vakfı tarafından Akademik Yayın Desteği Ödülü almışlardır.

**Kanıtlar:**

- [KTÜ Akademisyenlerine, Teşvik Amaçlı Akademik Yayın Desteği](#)

**Eğitim faaliyetlerine yönelik teşvik ve ödüllendirme olgunluk düzeyi:** Teşvik ve ödüllendirme uygulamaları kurum geneline yayılmıştır.



## C. ARAŞTIRMA VE GELİŞTİRME

### C.1. Araştırma Süreçlerinin Yönetimi ve Araştırma Kaynakları

#### C.1.1. Araştırma süreçlerinin yönetimi

Araştırma süreçlerin yönetimine ilişkin benimsenen yaklaşımlar, motivasyon ve yönlendirme işlevinin nasıl tasarlandığı, kısa ve uzun vadeli hedeflerin net ve kesin nasıl tanımlandığı, araştırma yönetimi ekibi ve görev tanımları belirlenmiştir; uygulamalar bu kurumsal tercihler yönünde gelişmektedir. Bilimsel araştırma ve sanatsal süreçlerin yönetiminin etkinliği ve başarısı izlenmekte ve iyileştirilmektedir.

Bölümdeki araştırma-geliştirme süreçleri ile eğitim-öğretim süreçlerinin bütünleştirdiği alanlar doğrultusunda yüksek açılmıştır. Ayrıca BAP, TÜBİTAK gibi bilimsel araştırma projelerinden elde edilen veriler ve alınan malzemeler öğrenciler için de kullanılarak eğitim-öğretime bilimsel ve teknolojik anlamda katkı sağlamaktadır.

Yerel ve bölgesel kalkınma hedefleri doğrultusunda bölüm olarak lisans öncesi dönemlerdeki çocukların gelişen teknolojiye ayak uydurabilmeleri ve yazılım alanında bilgilendirilmeleri adına öncelikli kulüp faaliyetleri adı altında gerek milli eğitim müdürlükleri gerekse gençlik merkezlerine destekler bölümümüz tarafından sağlanmaktadır. Bu şekilde hem öğrencilerimizin hem de toplumsal gelişimize katkı sağlanması hedeflenmektedir. Ayrıca, son sınıf da özellikle öğrencilere dönem projesi ve bitirme projesi şeklinde ürün odaklı projeler verilmekte olup her bir projenin geçer koşullarından biri de toplum ve akademik odaklı katkı gözetilmesidir. Öğrencilere verilen bitirme projelerinin 10. Kalkınma Planında yer alan yazılım alanında ihtiyaçları karşılamaına destek olacak projeler olmasına özen gösterilmektedir.

Yapılan araştırmaların sosyo-ekonomik kültürel dokuya katkısı KTÜ 2019-2023 Stratejik planda yer alan “Hedef Kartları” altında yer alan performans göstergeleri ve anket yöntemi ile ölçülmektedir. AR-GE kapsamında yapılan araştırmaların çıktıları, KTÜ Ödül Yönergesi kapsamında ödüllendirilmektedir.

#### Kanıtlar:

- [KTÜ Stratejik Planı](#)
- [KTÜ Ödül Yönergesi](#)

**Araştırma süreçlerinin yönetimi olgunluk düzeyi:** Kurumda araştırma süreçlerinin yönetimi



ve organizasyonel yapısının işlerliği ile ilişkili sonuçlar izlenmekte ve önlemler alınmaktadır.

### C.1.2. İç ve dış kaynaklar

Bölüme ait bina ve laboratuvarların metrekareleri, kapasiteleri ve içerdikleri donanımlar üniversite bünyesinde bulunan <http://bis.ktu.edu.tr/mezan/> mezan yönetimi sisteminde tutulmaktadır. Bunun haricinde gereken kaynaklar üniversite BAP biriminden veya TÜBİTAK bünyesinde açılan çağrılara yazılan projelerden elde edilmektedir. 2022 yılında “TÜBİTAK 2209-A üniversite öğrencileri yurt içi araştırma projeleri destek programı” na 11 farklı başvuru, 2209-B üniversite öğrencileri sanayiye yönelik araştırma projeleri desteği programı’ na 2 farklı başvuru, toplam 13 başvurumuz desteklenmek üzere kabul edilmiştir. TÜBİTAK 2209-A kapsamındaki her bir proje için 6.000 TL, TÜBİTAK 2209-B kapsamındaki her bir proje için 7.000 TL hibe verilerek öğrencilere destek sağlanmıştır.

#### Kanıtlar:

- [TÜBİTAK 2209-A Destek Alan Projeler](#)
- [TÜBİTAK 2209-B Destek Alan Projeler](#)

KTÜ’de araştırmaya yeni başlayanlar için BAP kaynaklarından BAP-03 desteği bulunmaktadır. Bu destek; doktor öğretim üyesi veya doktora, tıpta/dış hekimliğinde uzmanlık ya da sanatta yeterlilik eğitimini yeni tamamlamış öğretim elemanlarının AR-GE kültürünün geliştirilmesi ve daha kapsamlı araştırmalar yapabilmeleri için alt yapı oluşturmalarının desteklenmesine yönelik projeleri içermektedir. Araştırma potansiyelini geliştirmek üzere proje konferans katılımı seyahat vb. destekler BAP kaynaklarından sağlanmaktadır. KTÜ ödül yönergesi kapsamında proje patent sanayii iş birliği alanlarında başarılı olan araştırmacılar ödüllendirilmekte ve tüm araştırmacılar KTÜ yayın organları tarafından (web sayfası, KTÜ Radyo-TV, KTÜ haber gazetesi vb.) kamuoyuna duyurulmakta ve tanıtılmaktadır.

#### Kanıtlar:

- [BAP Yönergesi](#)

Araştırma- geliştirme faaliyetlerine paydaşların katılımı üniversite bünyesinde bulunan TTO’nun çalışmalarıyla sağlanmaktadır. Ayrıca Bölüm başkanlığı bünyesinde ilgili öğretim üyeleri ve kurum veya kuruluşlar ile ikili görüşmeler sonucu yapılan mutabakatlar ile ARGE faaliyetleri yürütülmektedir. HAVELSAN bu kurumlardan biri olup öğrencilerin iş yeri eğitimlerinin yapıldığı kurumlardan biridir. Yapılan çalışmalar da bölümün web sayfasından ilan edilmektedir.

Bölüm olarak yapılan araştırmaların dış kaynaklardan sağlanması ile kendi kendini idare



edebilen bir bölüm olmayı hedeflemekteyiz. Bu doğrultuda öğrencilerimize projeler vererek toplumun ihtiyaçlarını karşılama ve hem öğrencilerimize hem de okulumuza katkı sağlayacak bir bölüm olma yolunda çalışmalarımız devam etmektedir. Ayrıca meslek sahibi dış paydaşlarla birebir görüşmeler yapılarak araştırma fonları oluşturulmaya çalışılmaktadır.

Disiplinler arası çalışmalar yapmak amacıyla tertiplenen toplantılara araştırmacılar yönlendirilmektedirler. Tıp fakültesi ile yapılan çalışmalar ve KTÜ TTO ile yapılan toplantılar bunlara örnektir.

Ayrıca bölümümüz hocalarından Öğr. Gör. Dr. Zeynep ŞAHİN TİMAR'ın katkılarıyla uluslararası toplantı düzenleme komite üyelikleri de bölümümüzün hem ARGE faaliyetlerine olan katkıları artırmak da hem de bölümümüzün farklı üniversite ve kurumlar tarafından tanınmasını sağlayarak yapılacak olan önemli iş birliklerine öncü olmaktadır.

Yazılım Mühendisliği bölümü, kendine yetebilen bir bölüm olmayı hedeflemektedir. Bu nedenle dış kaynaklardan sağlanan destekler bu hedefin gerçekleşmesine büyük oranda katkı sağlamaktadır ancak halen daha yeterli düzeyde değildir.

#### **Kanıtlar:**

- [a-STEP Cost](#)

**Araştırma Kaynakları olgunluk düzeyi:** Bölümde araştırma kaynaklarının yeterliliği ve çeşitliliği izlenmekte ve iyileştirilmektedir.

#### **C.1.3. Doktora programları ve doktora sonrası imkanlar**

Doktora programlarının başvuru süreçleri, kayıtlı öğrencileri ve mezun sayıları ile gelişme eğilimleri izlenmektedir. Kurumda doktora sonrası (post-doc) imkanları bulunmaktadır ve kurumun kendi mezunlarını işe alma (inbreeding) politikası açıktır.

**Doktora programları ve doktora sonrası imkanlar olgunluk düzeyi:** Kurumun doktora programı ve doktora sonrası imkanları bulunmamaktadır.

#### **C.2. Araştırma Yetkinliği, İş birlikleri ve Destekler**

##### **C.2.1. Araştırma yetkinlikleri ve gelişimi**

Bölüm araştırma kadrosunun araştırma yetkinlikleri, işe alınan/atanan araştırma personelinin gerekli yetkinliğe sahip olmasının güvencesi, ölçülmesi ve değerlendirilmesini





Yükseköğretim Kanunu ve KTÜ Yükseltme ve Atama Yönergesi kapsamında sağlamaktadır. Bu yetkinlikler bazında beklenen seviyeleri, her yıl hazırlanan bölüm faaliyet raporları, TÜBİTAK Destek İstatistikleri gibi iç ve dış performans göstergeleri yardımı ile değerlendirilmektedir.

Araştırma kadrosunun yetkinlikleri bölümümüzün yıllık faaliyet raporlarından, öğretim elemanı atama, yükseltme ve yeniden atama kriterlerinden ve yapılan bilimsel çalışma sayılarından yıllık olarak ölçülmektedir. Ayrıca araştırma kadrosunun yetkinliği, alanlarında yaptıkları bilimsel çalışma ve yayınları ile diğer ilgili faaliyetlerine göre ölçülmekte veya değerlendirilmektedir. Ölçüm ve değerlendirmeler 2547 sayılı Yükseköğretim Karadeniz Teknik Üniversitesi Öğretim Üyeliğine Yükseltme ve Atama Yönetmeliği hükümlerine göre Fakülte Dekanı tarafından ilgili alanda uzman öğretim üyesi veya elemanları raporları doğrultusunda yapılmakta, dekanlık kurullarınca uygun görüldükten sonra Rektörünün onayına sunulmaktadır.

Araştırmacıların Laboratuvar çalışmaları ve Projeleri mevcut imkanlar çerçevesinde desteklenmektedir. Araştırmacıların kongrelere katılımı sağlamakta, ancak bu destekler yetersiz olduğundan özellikle birden çok kongrelere ve yurt dışı kongrelere görevlendirme her zaman yapılamamaktadır. Ayrıca ERASMUS gibi programlar ile araştırmacıların yurt dışına gitmeleri desteklenmektedir. Üniversitemiz öğretim elemanları kendi bilim alanları ile ilgili çalışmalar yapmak üzere kısa ve uzun süreli yurt dışı araştırma merkezleri ve üniversitelerde görevlendirilmektedir. Ayrıca Mevlana, Erasmus ve Farabi programları kapsamında öğretim üyelerimize yurt içi ve yurt dışı üniversitelerde araştırma yapma imkânı sunulmaktadır. Buna ek olarak kongrelere katılmaları ve kongre düzenlemeleri belli ölçüde desteklenmektedir.

#### **Kanıtlar:**

- [Erasmus Personel Hareketliliği web sayfası](#)

**Araştırma yetkinlikleri ve gelişimi olgunluk düzeyi:** Bölümün genelinde öğretim elemanlarının araştırma yetkinliğinin geliştirilmesi ne yönelik uygulamalar yürütülmektedir.

#### **C.2.2. Ulusal ve uluslararası ortak programlar ve ortak araştırma birimleri**

Araştırmacıların kurumlararası iş birliklerini disiplinlerarası girişimlerini özendirerek kurum içi BAP kaynakları (destek türleri) ayrılmıştır. Uluslararası ağlara katılım için TTM tarafından bilgilendirmeler yapılmaktadır. Ayrıca TÜBİTAK'ın Cost Aksiyonlarında çalışma grubu



(WG) ve yönetici (MC) olarak görev alan öğretim üyelerimiz bulunmaktadır. TÜBİTAK' tan destek alınması ve bölüm öğretim üyelerinin TÜBİTAK'ın bazı programlarında görev alması (Öğr. Gör. Dr. Zeynep ŞAHİN TİMAR Aksiyon başkan yardımcısı, WG1 ve WG6 üyesi; Dr. Öğr. Üyesi Mustafa Hakan BOZKURT bir cost programına çalışma grubu üyesi (WG) olarak atanmıştır.) bilimsel gelişimimize katkı sağlamaktadır.

#### **Kanıtlar:**

- [Öğr. Gör. Zeynep ŞAHİN TİMAR' ın atandığı 1. Cost Programı](#)
- [Öğr. Gör. Zeynep ŞAHİN TİMAR' ın atandığı 2. Cost Programı](#)
- [Öğr. Gör. Zeynep ŞAHİN TİMAR' ın atandığı 3. Cost Programı](#)
- [Mustafa Hakan BOZKURT' un atandığı Cost Programı](#)

**Ulusal ve uluslararası ortak programlar ve ortak araştırma birimleri olgunluk düzeyi:** Bölüm genelinde ulusal ve uluslararası düzeyde ortak programlar ve ortak araştırma faaliyetleri yürütülmektedir.

### **C.3. Araştırma Performansı**

#### **C.3.1. Araştırma performansının izlenmesi ve değerlendirilmesi**

Her öğretim elemanının (araştırmacının) araştırma performansı izlenmektedir (KTÜ AVESİS ve KTÜ stratejik plan bilgi sistemi). KTÜ'nün kendi yazılımı olan Stratejik Plan Bilgi Sistemi ile 7/24 kurumsal ve bireysel performans izlemesi yapılabilmektedir.

Araştırma kadrosu; araştırma, teknoloji geliştirme veya sanat faaliyetlerinin nicelik ve nitelik olarak sürdürülebilirliği, KTÜ tarafından sağlanan, ödül mekanizması, yükseltme ve atama kriterleri, akademik teşvik ödeneği yönetmeliği, proje eğitim ve danışmanlık hizmetleri gibi uygulamalar ile sağlanmaktadır. Bu teşviklere KTÜ karar vermekte ve bu teşviklerin yeterliliği ve etkililiği ölçülmekte ve sonuçlarını değerlendirmektedir.

**Araştırma performansının izlenmesi ve değerlendirilmesi olgunluk düzeyi:** Kurumun genelinde araştırma performansını izlemek ve değerlendirmek üzere oluşturulan mekanizmalar kullanılmaktadır.

#### **C.3.2. Öğretim elemanı/araştırmacı performansının değerlendirilmesi**

Bölümün araştırma ve geliştirme faaliyetleri; stratejik değerlendirme raporları ile takip edilmektedir. Akademik teşvik ödül yönetmeliği kapsamında, her takvim yılı başında akademik



personelin bir önceki akademik yıla ait araştırma geliştirme etkinliklerine yönelik yaptığı çalışmaların raporlanması yapılmaktadır. Stratejik planda yer alan göstergelerde patent sayıları, yayın sayıları, atıf sayıları, proje sayıları, düzenlenen kongre sayıları Ar-Ge faaliyetlerinin etkililik düzeyi/performansı için önemli birer ölçüt olarak kullanılmaktadır. Öğretim üyesi başına düşen çalışma sayısı da bir ölçüt olarak değerlendirilmektedir. Stratejik planda belirlenen hedef ve performans göstergelerine yönelik değerlere ulaşılması önemli bir yeterlilik olarak görülmektedir. Ayrıca, araştırma-geliştirme faaliyetleri stratejik planımızda da belirtildiği gibi iç ve dış paydaşlarımızın görüşleri doğrultusunda güncellenmekte ve gelişen teknolojiye ayak uydurmaktadır. Öğrencilere verilen projeler bu doğrultuda her sene sanayiye, kurum ve kuruluşlara ve topluma hizmet edecek şekilde planlanmaktadır.

### **Öğretim elemanı/araştırmacı performansının değerlendirilmesi olgunluk düzeyi:**

Bölümün genelinde öğretim elemanlarının araştırma geliştirme performansını izlemek ve değerlendirmek üzere oluşturulan mekanizmalar kullanılmaktadır.

## **D. TOPLUMSAL KATKI**

### **D.1. Toplumsal Katkı Süreçlerinin Yönetimi ve Toplumsal Katkı Kaynakları**

#### **D.1.1. Toplumsal Katkı Süreçlerinin Yönetimi**

2019-2023 Stratejik Planı amaçları doğrultusunda üniversitelerin eğitim öğretimlerinin yanı sıra, en önemli görevlerinden birinin de topluma katkı sağlamak olması gerekliliğinden dolayı toplum gereksinimlerine yanıt vermek beş temel amacından biri olarak belirlenmiştir.

Bu doğrultuda, toplumun ihtiyaç duyduğu kaliteli yazılım hizmetlerine katkı sağlamak Türkiye'nin ihtiyacı olan geniş kapsamlı yazılımların ülke içinde en güvenilir biçimde yapılabilmesi, giderek kritik hâle gelen metro, havaalanı, nükleer reaktör yönetimleri, savunma ve benzeri alanlarda kullanılacak yazılımların sıfır hataya yakın tekniklerle ülkemizde geliştirilebilmesi amacı doğrultusunda çalışacak yazılımcılar yetiştirmeyi amaçlamaktadır. Bu konularda, çağdaş teorik ve pratik bilgilerle donatılmış yazılım mühendislerini yetiştirmek, ekonominin gereksinim duyduğu teknolojiyi yönlendirebilmek bakımından çok önemlidir. Bu görevi, üniversitelerin yazılım mühendisliği bölümleri üstlenmiştir. Ayrıca farklı disiplinlerin bilgisayar yazılımına dayalı problemlerin çözümünde gerekli veri modelleri ve veri yapılarının ortaya çıkarılması yazılım mühendisliğinin temel amaçları arasındadır. Bölümümüz toplumsal katma değer üreten paydaşlar ile akademi ve bilim dünyası arasındaki köprü görevini



sürdürmektedir. Bölümümüz araştırma görevlilerinden Hakan Aydın'ın Mavi Alp Bilgi Teknolojileri Takımında yarışmacı olarak Teknofest 2022 Yazılım Yarışmasında insansız kara araçları alanında katılım göstermiştir.

Üniversite tarafından hazırlanan stratejik plan kapsamında toplumsal katkı politikası amacına bağlı olarak insan gücünün yetiştirilmesine katkı yapmayı hedeflemekte ve bu hedef doğrultusunda kamu, özel kurum ve kuruluşlar ve sivil toplum örgütleri ile iş birlikleri, staj ve iş yeri eğitimleri vasıtasıyla, sürdürmektedir.

Of Teknoloji Fakültesi, Yazılım Mühendisliği Bölümü uygulama ağırlıklı olması dolayısıyla yapılan stajların yanı sıra, proje odaklı öğrenci gelişimi sonucu ürün sonuçlu çalışmalar toplumsal katkı sürecinin bütünleştiği alanlardır. Akademik boyutta son sınıf öğrencilerinin bitirme çalışmaları için TÜBİTAK projelerine yönlendirilmektedir.

#### **Kanıtlar :**

- [D-1-1 Stratejik Plan](#)
- [D-1-2 Of Teknoloji Fakültesi Yazılım Mühendisliği](#)
- Teknofest İnsansız Kara Araçları (Ek 6)

**Toplumsal Katkı Süreçlerinin Yönetimi olgunluk düzeyi:** Bölümün toplumsal katkı süreçlerinin yönetimi ve organizasyonel yapısına ilişkin planlamaları bulunmaktadır.

#### **D.1.2. Kaynaklar**

Yazılım Mühendisliği Bölümü topluma katkı sağlayacak bilimsel ve kültürel etkinlikler için ayrı bir bütçesi bulunmamaktadır; birimlerin stratejik plan eylemlerinde belirlenen toplumsal katkı faaliyetlerine ilişkin hedeflerinde öngörülen bütçeler, yönerge çerçevesinde değerlendirilerek onaylanan etkinlikler için talep edilen bütçe desteği üniversitemiz tarafından verilmektedir.

Bölüm içerisinde öğrencilerimizin de katılımı ile “TÜBİTAK 2209-A üniversite öğrencileri yurt içi araştırma projeleri destek programına” 11 farklı başvuru, TÜBİTAK 2209-B kapsamına iki farklı başvuru desteklenmek üzere kabul edilmiştir. TÜBİTAK 2209-A kapsamında her bir proje için 6.000 TL, TÜBİTAK 2209-B kapsamında 7000 TL hibe verilerek öğrencilere destek sağlanmıştır. Bu projeler sayesinde öğrenciler araştırmaya teşvik edilmektedir. Ayrıca öğrencilerin de katılımı ile sosyal sorumluluk projeleri yürütülmektedir. 2022’de öğrencilerimizden Musa Can Kavak’ın Türkiye’de gençlerin, özellikle teknoloji alanında



gelişimlerine katkı sağlayan dört önemli kurumun katkıları ile Deneyap projesi kapsamında çalışmıştır. Bölüm, Dekanlığa bağlı olarak kaynak desteği sağlamaktadır.

**Kanıtlar:**

- [2209-A kapsamında destek alan projeler](#)
- [Deneyap projesi katılımı](#)

**Kaynaklar olgunluk düzeyi:** Bölümün toplumsal katkı faaliyetlerini sürdürebilmesi için yeterli kaynağı bulunmamaktadır.

**D.2. Toplumsal Katkı Performansı**

**D.2.1. Toplumsal Katkı Performansının İzlenmesi ve Değerlendirilmesi**

Yazılım mühendisliği bölümü topluma olan sorumluluklarının bilinci ile misyonunun etkin şekilde gerçekleştirebilmek için toplumun gereksinimine yanıt vermek çözüm odaklı bir bölüm olmak amacıyla üniversitemizin belirlemiş olduğu 2019-2023 Stratejik Plan ile belirlenmiş kurallara göre toplumsal hizmeti gözetmektedir. Üniversitemiz bünyesinde, KTÜ Stratejik Plan veri girişi sistemi ile performans göstergelerini izlemektedir.

Ayrıca bölümümüze ait web sayfasında yer alan faaliyetler de izlemede dikkate alınmaktadır. 2020 yılında web ziyaretçi sayıları toplam 88582, 2021 yılı 1 Ocak- 9 Aralık aralığında toplam ziyaretçi sayısı 117580, 2022 yılında 123,503 kişiye ulaşmıştır.

**Kanıtlar:**

- [2020 yılı KTÜ Toplumsal Katkı Performansları Yüzdeleri Linki](#)
- [Web Sitesi Ziyaretçi Sayıları](#)

**Toplumsal katkı performansının izlenmesi ve iyileştirilmesi olgunluk düzeyi:** Bölümde toplumsal katkı performansı izlenmekte ve ilgili paydaşlarla değerlendirilerek iyileştirilmektedir.

**SONUÇ VE DEĞERLENDİRME**

Bölümümüz Üniversitemiz Kalite güvencesine ilişkin politikasını benimsemiş, bu politikayı hayata geçirebilmek üzere stratejilerini belirlemiş, hedeflerini ve performans göstergelerini



izleyen, gözden geçirme ve önlem alma adımlarını yıllık Bölüm İç Değerlendirme Raporlarıyla gerçekleştiren bir bölüm olarak kalite çalışmalarına 2022 yılı içerisinde de devam etmiştir. Bu kapsamda Yazılım Mühendisliği misyonunda belirlediği amaçları doğrultusunda kapsamlı eğitim hizmeti sunarak faaliyetlerine devam etmektedir.

Eğitim-Öğretimde, KTÜ Yazılım Mühendisliği Bölümünün ders programını, programın amaç ve hedefleri doğrultusunda, öğrenme çıktılarına uygun olarak oluşmuş ve ilgili paydaşların görüşlerini dikkate alarak geliştirmeye devam etmektedir. Bu kapsamda öğrencilerin ufuklarını açmaya yönelik alan dışı dersler de verilmekte ve öğrencilere araştırma yapma yetkinliğini kazandırmaya yönelik seçmeli dersler programa dahil edilmiştir. Uygulama ağırlıklı bir bölüm olarak, uygulama, staj, seminer, bireysel çalışma, laboratuvar gibi uygulama gerektiren ve iş yükünü temel alan bir program sürdürülmektedir. Ölçme değerlendirme süreçlerinde, ilgili usul ve esaslar takip edilerek, ara sınav, yarıyıl sonu sınavı, küçük sınav, ödev, proje, devam ve derse katılım vb. kriterler göz önüne alınmaktadır.

Bölüme öğrenciler YKS ile yerleştirilmekte ve programlar ve yeterliliklerin sertifikalandırılması ilgili yönetmeliklere uygun olarak sürdürülmektedir. Bölümde öğrenci merkezli eğitim kapsamında tartışma, soru-cevap-proje, problem tabanlı öğrenme, örnek olay inceleme ve gösterip-yaptırma yöntem ve teknikleri, konu anlatımları, sunumların yanı sıra, araştırma yapmalarını destekleyici tamamlayıcı etkinlikler, bireysel ve grup projeleri ile ödevler verilmektedir. Pandemi kapsamında bölümdeki tüm dersler hibrit eğitimle, eş zamanlı (senkron) olarak yürütülmüş, uzaktan eğitim aktiviteleri kayıt altına alınmış, böylece öğrencilere dersleri hem senkron ve hem de asenkron olarak izleme olanağı da sunulmuştur. Bölümde 2. Sınıf ve 3. Sınıf öğrencileri yaz dönemlerinde staj yapmaktadır. Ayrıca 4. Sınıfın güz döneminde de işyeri eğitimi görmektedir. Ölçme değerlendirme süreçlerinde ara sınav, final ve bütünleme sınavlarının yanı sıra laboratuvar çalışması, derse katılım, yazılı ödev, okuma ödevi, proje, sunum ve staj raporları gibi farklı uygulamalar kullanılmaktadır. Bölüme ve eğitime ilişkin öğrenci geri bildirimleri ise öğrencilere yönelik anketlerle gerçekleştirilmektedir. Bölümde öğrencilere yönelik akademik danışmanlıklar ilgili yönetmelikler doğrultusunda yürütülmektedir.

Bölüme öğretim elemanları ilgili yönergeler doğrultusunda atanmaktadır. Öğretim elemanlarının yetkinliği, her dönem sonu öğrencilerden alınan görüşler doğrultusunda belirlenmektedir. Öğretim elemanlarını eğitim faaliyetlerine yönelik teşvik etmek amacıyla KTÜ'nün ödül yönergesi takip edilmektedir.

Öğrenciler ilgili kaynaklara üniversite kütüphanesinden ulaşabilmektedirler. Öğrencilere yönelik sosyal, kültürel ve sportif faaliyetler hem fakültenin organize ettiği hem de bölüm



öğrencileri tarafından kurulan Yazılım Kulübünün organize ettiği etkinliklerle gerçekleştirilmektedir. Fakültede öğrencilerin sosyal zamanlarını geçirmeye yönelik tesisler bulunmaktadır. Öğrenci görüşleri göz önüne alınarak bu tesislerde güncellemeler gerçekleştirilebilir. Bölüm altyapısı ise öğrencilerin kendilerini istedikleri yönde geliştirmelerine olanak sağlar yapıdadır. Bölümdeki gelişmeler doğrultusunda bölüm altyapısı da geliştirilecektir. Fakültede engelli öğrencilerin eğitiminin aksamamasına yönelik önlemler bulunmasına rağmen, tuvaletler gibi engelli öğrencilerin ihtiyaçlarını gidermelerine yönelik alanlar yetersizdir.

Bölüm programının ve mezunların izlenmesine yönelik yeterli uygulama bulunmaktadır. Bölümümüzde; araştırma stratejilerinin belirlenmesi, geliştirilmesi, amaç ve hedefleri ile bunlara ilişkin politikalar, faaliyetler ve faaliyet sorumluları Karadeniz Teknik Üniversitesi stratejik planlaması çerçevesinde belirlenmektedir. Yazılım Mühendisliği Bölümü bilimsel ve teknolojik alanlarda ön sıralarda yer alan, araştırma-geliştirme ve danışmanlık hizmetleri sunan üniversite-sanayi iş birliğine önem veren, akademik ve etik değerlerden ödün vermeyen bir bölüm haline gelmeyi hedeflemektedir. BAP, TÜBİTAK gibi bilimsel araştırma projelerinden elde edilen veriler ve alınan malzemeler öğrenciler için de kullanılarak eğitim-öğretime bilimsel ve teknolojik anlamda katkı sağlamaktadır.

Araştırma-geliştirme faaliyetlerine paydaşların katılımı üniversite bünyesinde bulunan TTO'nun çalışmalarıyla sağlanmaktadır. Ayrıca Bölüm başkanlığı bünyesinde ilgili öğretim üyeleri ve kurum veya kuruluşlar ile ikili görüşmeler sonucu yapılan mutabakatlar ile ARGE faaliyetleri yürütülmektedir. HAVELSAN bu kurumlardan biri olup öğrencilerin iş yeri eğitimlerinin yapıldığı kurumlardan biridir. Yapılan çalışmalar da bölümün web sayfasından ilan edilmektedir.

Toplumsal katkı sürecinde mezunlarla iletişimin güçlendirilmesi adına, mezunların iletişim bilgileri alınarak bir veri tabanında arşivlenmektedir. İletişim bilgileri staj ve iş yeri eğitiminde öğrencilerimizin faydalanabilmesi için kullanılmaktadır. Son sınıf lisans öğrencilerimizle yapılan TÜBİTAK projeleri, sosyal sorumluluk projeleri ve Teknofest gibi yarışmalara katılım sağlayarak hem bilginin topluma yayılmasını hem de bölüm içinde faydalanılan eğitim öğretim faaliyetlerinin çıktılarını toplum yararına sunulmasını gerçekleştirilmektedir.

Bölümümüzde uygulanan Kalite Yönetim Sistemi Süreçlerinin desteklendiği, Stratejik Yönetim Modeli eğitim-öğretim anlayışının sürekli iyileştirilmesi hedefine yönelik olarak kurumsal performansın izlenerek değerlendirildiği, iç ve dış paydaşlarla etkileşim yoluyla stratejilerin planlandığı, geliştirildiği ve uygulamaların kontrolünün gerçekleştirildiği bir yaklaşım içermektedir.



Yönetim sisteminde çok sayıda faaliyetin dijital ortama aktarılması çalışmalarını hız kazanmıştır. Birbirlerine entegre olan bu sistemler, organizasyon şemasının ve yürütülen faaliyetlerin izlenmesini kolay hale getirmektedir. Yönetim anlayışının şeffaflık ve hesap verebilirlik ilkesine göre yapılandırılmış olmasının yanında, yönetime kolay ulaşılabilirlik bölümün önemli ayırt edici özelliklerinden ve güçlü yönlerinden biridir.

### PUANLAMA (OLGUNLUK DÜZEYİ)

**Bölüm, her bir alt ölçüt için kendi puanlamasını ve toplam puanını tablo şeklinde sunmaktadır.**

YÖKAK Dereceli Değerlendirme Puan Tablosu						
Ölçüt Adı	1	2	3	4	5	
A.1.1.			X			
A.1.2.		X				
A.1.3.	X					
A.1.4.		X				
A.1.5.				X		
A.2.1.			X			
A.2.2.			X			
A.2.3.			X			
A.3.1.			X			
A.3.2.		X				
A.3.3.		X				
A.3.4.			X			
A.4.1.					X	
A.4.2.			X			
A.4.3.				X		
A.5.1.			X			
A.5.2.			X			
A.5.3.	X					
<b>LİDERLİK YÖNETİM VE KALİTE PUAN TOPLAMI</b>						<b>50</b>
B.1.1.			X			
B.1.2.				X		
B.1.3.				X		
B.1.4.				X		
B.1.5.				X		
B.1.6.				X		
B.2.1.				X		
B.2.2.					X	
B.2.3.					X	
B.2.4.					X	
B.3.1.				X		
B.3.2.			X			
B.3.3.				X		
B.3.4.			X			





B.3.5.				X		
B.4.1.			X			
B.4.2.			X			
B.4.3.			X			
<b>EĞİTİM VE ÖĞRETİM PUAN TOPLAMI</b>						<b>69</b>
C.1.1.				X		
C.1.2.				X		
C.1.3.	X					
C.2.1.			X			
C.2.2.			X			
C.3.1.			X			
C.3.2.			X			
<b>ARAŞTIRMA VE GELİŞTİRME PUAN TOPLAMI</b>						<b>21</b>
D.1.1.		X				
D.1.2.	X					
D.2.1.				X		
<b>TOPLUMSAL KATKI PUAN TOPLAMI</b>						<b>7</b>
<b>TÜM ÖLÇÜTLERE AİT PUANLARIN TOPLAMI</b>						<b>147</b>



## EKLER

### EK 1. 2022-2023 ÖĞRETİM YILI GÜZ DÖNEMİ İÇ VE DIŞ PAYDAŞLAR FAALİYET RAPORU

#### ETKİNLİK-1: YAZILIM MÜHENDİSLİĞİ – TEKNOPAR FİRMASI TOPLANTISI

TARİH VE SAAT: 02.12.2021 / 14:00-15:30

#### KATILIMCILAR (Katılımcı Sayısı: 22)

- **Teknopar Firması: Dr. Özlem Albayrak, Emre Ummak, Yaşar Kurt**
- **Akademik Personel:** Prof. Dr. Hamdi Tolga Kahraman, Doç. Dr. Emel Aşıcı, Doç. Dr. Hacer Özyurt, Doç. Dr. Özcan Özyurt, Dr. Öğr. Üyesi Eyüp Gedikli, Dr. Öğr. Üyesi Asuman Günay Yılmaz, Öğr. Gör. Dr. Selda Atalar, Öğr. Gör. Dr. Celal Atalar, Öğr. Gör. Dr. Zeynep Şahin Timar, Arş. Gör. Hakan Aydın, Arş. Gör. Musa Aslan, Arş. Gör. Mustafa Hakan Bozkurt, Arş. Gör. Işlay Bozkurt, Arş. Gör. Sefa Aras, Arş. Gör. Mustafa Topsakal
- **Öğrenci Temsilcileri:** Hacer Özcan, Ümit Akpınar, Ömer Faruk Duran, Burak Bayraktar

**TOPLANTI KONUSU:** Öğrencilerimizin ve paydaşlarımızın görüş ve önerilerini öğrenmek, bölümümüzün eğitim kalitesini, paydaşlarımızın ve öğrencilerimizin memnuniyetini artırmak, bölümümüz ve sektör arasındaki etkileşimi artırmak amacıyla, 2 Aralık 2021 tarihinde çevrim içi olarak bölüm kurulu toplantısı yapılmıştır. Toplantıya bölümümüzün tüm öğretim elemanları, öğrenciler ve sektörden paydaşlar katılım göstermiştir. Toplantıda değinilen konular:

- Yazılım mühendisliği öğrencilerinin, temsilciler aracılığıyla belirteceği fikir, öneri ve problemlerin gündeme getirilmesi,
- Teknopar firması tanıtımı, çalışma alanları ve kullandığı teknolojiler, ARGE çalışmaları
- Sektör-üniversite ilişkileri,
- Sektörün yazılım mühendisliği eğitiminden beklentileri.
- Bölümümüz mezunlarının Teknopar 'da staj-işyeri eğitimi yapması ve istihdamı

#### TOPLANTIDA DİLE GETİRİLEN GÖRÜŞ VE ÖNERİLER

##### ÖĞRENCİ TEMSİLCİLERİ

- Bilgisayar laboratuvarlarındaki makinelerin performans açısından yetersiz kalmaları ve uygulama geliştirmede zorluklar yaşanması
- Tuvalet kapılarının ve kilitlerinin problemlili olması, temizliğinin yeterli olmaması
- Kantin ve çevresinin fiziksel olarak yetersiz kalması
- İlçe merkezinden ulaşım problemi (taşıt vasıtasıyla ve yaya olarak)

##### TEKNOPAR

- **Dr. Özlem ALBAYRAK (AR-GE Müdürü, TEKNOPAR-ANKARA):** Hâlihazırda üç mezun mühendisimizin (Yaşar KURT, Emre UMMAK, Gamze İPEK) firmalarında çalıştığını ve bir son sınıf öğrencimizin de (Seyithan TEMEL) firmalarında iş yeri eğitimine devam ettiğini bildirmiştir. Dr. Özlem ALBAYRAK, öğrencilerimizin



mesleki bilgi ve becerilerinden son derece memnun olduklarını ve kendilerine verilen görevleri yerine getirmede hiçbir zorluk yaşamadıklarını ifade etmiştir. Diğer üniversitelerden mezunlarla da kıyaslayınca, öğrencilerimizin yeni teknolojileri öğrenmede ve yeni gereksinimlere uyum sağlamada oldukça başarılı olduklarını belirtmiştir. Öneri olarak, öğrencilerimizin yabancı dil becerilerini iyileştirmeleri gerektiğini ifade etmiştir. Ancak bunun yabancı dilde eğitim verilmesi şeklinde değil de yabancı dil gelişimini destekleyici bir çözümü uygulayarak yapılması gerektiğini özellikle belirtmiştir.

- **Emre Ummak ve Yaşar Kurt (Yazılım Mühendisleri, Mezunlarımız, TEKNOPAR-ANKARA):** Her iki mezunumuz da TEKNOPAR firmasında yaklaşık iki yıldır çalışmaktadırlar. Her iki mezunumuz da, sektörde kendilerinden beklenen mesleki işleri ve becerileri yerine getirmede hiçbir zorluk yaşamadıklarını ve mesleklerini başarılı bir şekilde yerine getirdiklerini ifade etmişlerdir. Hâlihazırda, Ostim Teknik Üniversitesinde %100 burslu olarak yüksek lisans eğitimi almaya hak kazandıklarını bildirmişlerdir.

## TOPLANTI KAZANIMLARI

- Öğrenci temsilcilerinden alınan geri bildirim Bölüm Kurulu tarafından değerlendirilmiştir. Laboratuvardaki makinelerin performansı için iyileştirilmesi için çalışma yürütülmesi, bölümdeki fiziki mekan sorunlarının giderilmesi ve ulaşım sorunu için talep oluşturulması kararı alındı.
- Öğrencilerimizin yabancı dil becerilerinin iyileştirilmesine yönelik olarak öncelikle Erasmus programına katılımın teşvik edilmesi, ücretsiz yabancı dil eğitimi sağlanması konusunda kurum ve kuruluşlarla iletişime geçilmesi hususunda talep oluşturulmasına karar verilmiştir. Yabancı dilde iletişim becerilerinin iyileştirilmesine yönelik olarak seçmeli ders verebilecek bir öğretim elemanının talep edilmesi.
- Dr. Özlem Albayrak ve halihazırda Teknopar 'da çalışan mezunlarımız, Mezun Takip sistemine kaydedildi ve sistem üzerinden geri bildirim alındı.



**Resim 1.** Ek-1 Etkinlik 1 kapsamında yapılan toplantının görüntüsü



## ETKİNLİK-2: YAZILIM MÜHENDİSLİĞİ BÖLÜMÜ– APPCENT FİRMASI TOPLANTISI

**TARİH VE SAAT: 10.02.2022 / 10:00-11:30**

**KATILIMCILAR (Katılımcı Sayısı: 29)**

- **Appcent Firması:** Ozan Uysal, Sezgi Şenel Belhan, Burcu Top
- **Akademik Personel:** Prof. Dr. Hamdi Tolga Kahraman, Doç. Dr. Emel Aşıcı, Doç. Dr. Hacer Özyurt, Doç. Dr. Özcan Özyurt, Dr. Öğr. Üyesi Asuman Günay Yılmaz, Öğr. Gör. Dr. Zeynep Şahin Timar, Arş. Gör. Hakan Aydın, Arş. Gör. Musa Aslan, Arş. Gör. Işıl Bozkurt, Arş. Gör. Sefa Aras, Arş. Gör. Mustafa Topsakal
- **Öğrenci Temsilcileri:** Hacer Özcan, Ümit Akpınar, Ömer Faruk Duran, Burak Bayraktar
- **Kulüp:** Yusuf Akter
- Mezun durumundaki öğrenciler.

### TOPLANTI KONUSU

- Appcent firması tanıtımı, çalışma alanları ve kullandığı teknolojiler,
- Appcent akademisi,
- Sektör-üniversite ilişkileri,
- Sektörün yazılım mühendisliği eğitiminden beklentileri,
- Bölümümüz mezunlarının Appcent firmasında staj-işyeri eğitimi yapması ve istihdamı.

### TOPLANTIDA DİLE GETİRİLEN ÖNERİ VE FİKİRLER

#### YAZILIM MÜHENDİSLİĞİ

- Üçüncü ve dördüncü sınıf öğrencilerinin staj ve işyeri eğitimi konusunda desteklenmesi
- Başarılı öğrencilere burs imkanı sağlanması
- Üniversite-şirket arasında önnyet veya önprotokol oluşturulması
- Sektördeki firmaların ihtiyaçları konusunda bölümlere geri bildirim sağlanması
- Lisansüstü eğitim alan öğrencilerin zaman ve iş yükü konusunda firma tarafından desteklenmesi

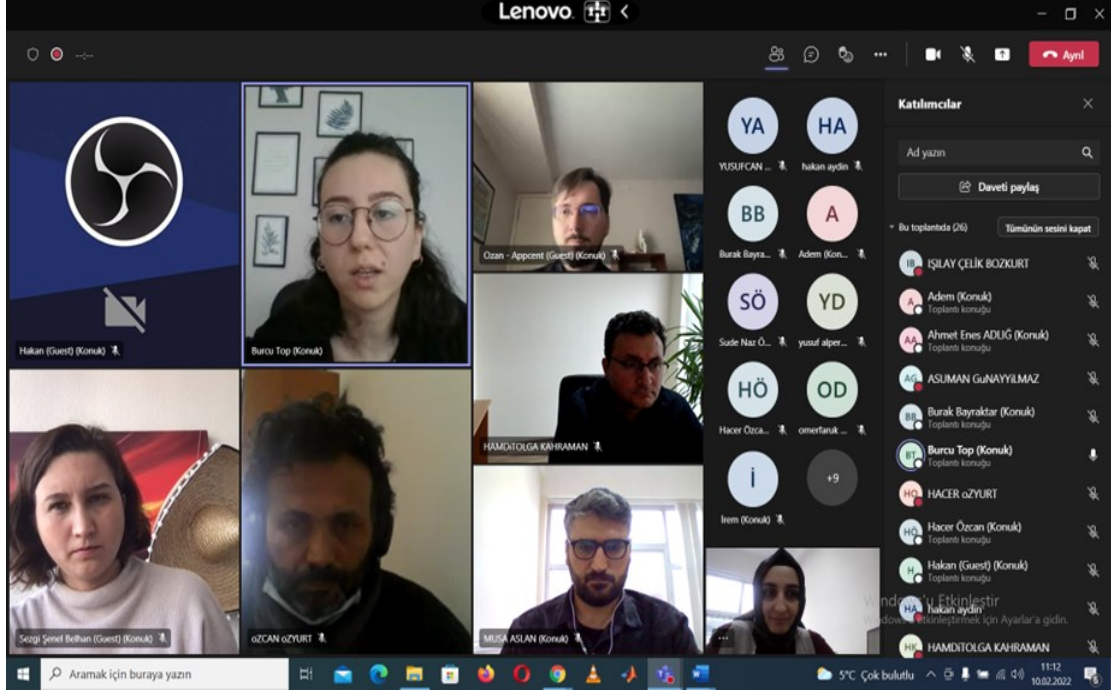
#### APPCENT

- Spring boot, .Net Core teknolojileri etkin olarak kullanılmaktadır.
- Öğrencilerden teknolojilerden daha çok problem çözme ve mühendislik becerisi gösterebilme, analitik çözüm üretebilme gibi özellikler beklenmektedir.
- Appcent çalışanlarına ve adaylara, sektör profesyonelleri tarafından düzenlenen eğitimler vermektedir.
- Yeni mezunlara, çalışma konusunda yönlendirme ve bireysel mentorluk imkanları sağlamaktadır.

#### TOPLANTI KAZANIMLARI



- YM bölümü ile Appcent firması yetkililerinin tanışması; etkileşimin sürdürülmesi, öğrencilerin işyeri ve staj eğitimini Appcent firmasında yapması, firmanın bölüm öğrencilerini istihdam etmesi konusunda faydalı olacaktır.
- Karşılıklı beklentilere göre firma ve bölüm, ihtiyaçlara uygun programlar ve mevcut programlarda değişiklikler sağlayacaktır.
- Öğrenciler, Appcent firması ve sektör konusunda fikir kazanımı sağladı.



Resim 2. Ek-1 Etkinlik 2 kapsamında yapılan toplantının görüntüsü

### ETKİNLİK-3: YAZILIM MÜHENDİSLİĞİ & NETRD BİLGİ TEKNOLOJİLERİ VE TELEKOMÜNİKASYON A.Ş. TOPLANTISI

TARİH VE SAAT: 13.05.2022 / 10:00-11:30

KATILIMCILAR (Katılımcı Sayısı: 42)

- **NetRD:** Meltem Güner, Canan Gümrükçüoğlu, Seda Tatlı, Dr. Hakan Kılınc
- **Akademik Personel:** Prof. Dr. Hamdi Tolga Kahraman, Doç. Dr. Emel Aşıcı, Doç. Dr. Hacer Özyurt, Doç. Dr. Özcan Özyurt, Öğr. Gör. Celal Atalar, Arş. Gör. Hakan Aydın, Arş. Gör. Musa Aslan, Arş. Gör. Işıl Dayı, Arş. Gör. Mustafa Topsakal, Arş. Gör. Özge Özaras
- **Öğrenci Temsilcileri:** Hacer Özcan, Ümit Akpınar, Burak Bayraktar
- **Kulüp:** Eren Küçük
- Mezun durumundaki öğrenciler.

### TOPLANTI KONUSU

- NetRD firması tanıtımı, çalışma alanları, paydaşları, ARGE ve kullandığı teknolojiler,
- NetRD staj, işyeri eğitimi ve iş fırsatları
- NetRD lisansüstü eğitime bakış açısı



- Yazılım Mühendisliği adaylarına tavsiyeler ve tüyolar

## TOPLANTIDA DİLE GETİRİLEN ÖNERİ VE FİKİRLER

### YAZILIM MÜHENDİSLİĞİ

- Üçüncü ve dördüncü sınıf öğrencilerinin staj ve işyeri eğitimi konusunda desteklenmesi
- Lisansüstü eğitim alan öğrencilerin zaman ve iş yükü konusunda firma tarafından desteklenmesi

### NETRD

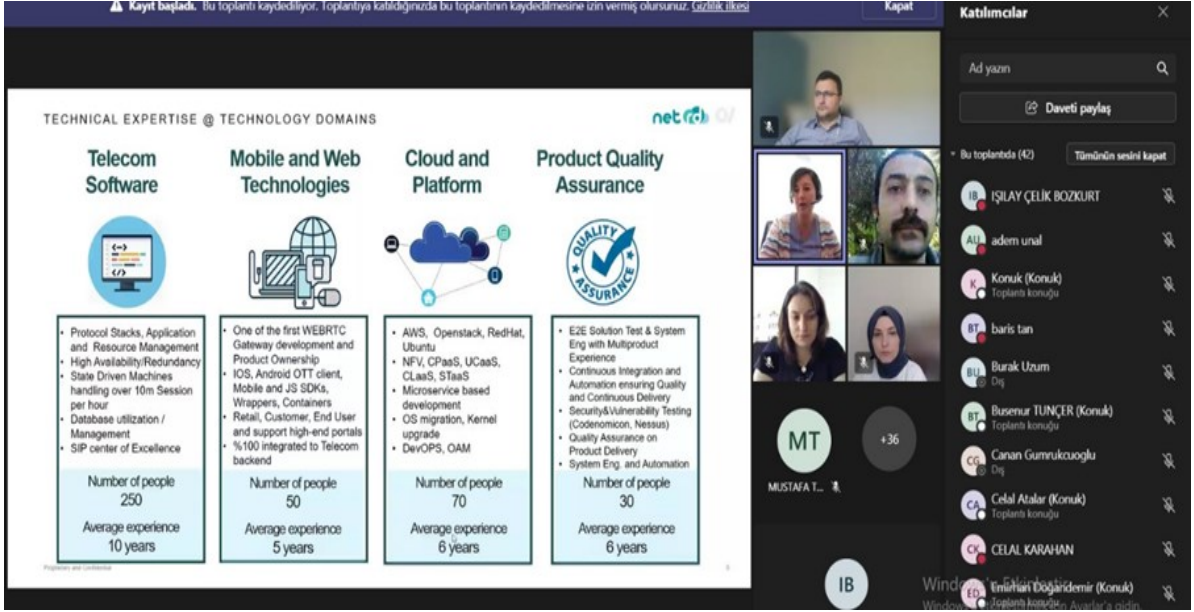
- Meltem Güner (Yönetici, Direktör): Firma tanıtımı ile toplantı başladı. Netrd'nin Orion Innovation şirketine satıldığını, 600'e aşkın çalışanlarının mevcut olduğunu ve bir ARGE merkezi olduklarını belirtmekle beraber lisansüstü eğitime verdikleri önemi vurguladı. Çalışma alanlarından ve çalışanların bu alanlara dağılımından bahsetti. ARGE merkezi oldukları için Teknoloji ve Sanayi Bakanlığının personellerinin belirli bir lisansüstü seviyeye sahip olmasını beklediklerini belirtti. Hibrit çalışma modeli ve esnek çalışma saatleri ile lisansüstü eğitime teşvik ettiklerini söyledi. Staj ve işyeri eğitimi için öğrenci seçiminde öğrencinin istekli olmasına dikkat ettiklerini belirtti.
- Canan Gümrükçüoğlu (Senior Backend Developer): Sektördeki çalışma alanlarından, bireysel tecrübelerinden ve öğrencilerin kendilerini geliştirmesi gereken konulardan bahsetti. Yazılım mühendisliği adaylarına tavsiyelerde bulundu.
- Seda Tatlı (İnsan Kaynakları): Staj programından ve başvuru sürecinden bahsetti. Uzun dönemli staja (en az 45 gün olacak şekilde) önem verdiklerini söyledi. Öğrencilere part time çalışma (3 gün) ve staj fırsatını aynı anda sunduklarını söyledi. Stajyer kişilere remote çalışma imkanı sunduklarını, part time ve full time çalışma için hibrit modele döndüklerini belirtti. Staj ve işyeri eğitimi için öğrenci seçiminde yabancı dile oldukça önem verildiğini dile getirdi.

### TOPLANTI KAZANIMLARI

- YM bölümü ile NetRD firması yetkililerinin tanışması; etkileşimin sürdürülmesi, öğrencilerin işyeri ve staj eğitimini NetRD firmasında yapması, firmanın bölüm öğrencilerini istihdam etmesi konusunda faydalı olacaktır.
- Mezun durumundaki öğrenciler, NetRD firması, çalışma alanları, çalışan profilleri ve sektör konusunda fikir kazanımı sağladı. NetRD firmasındaki staj, işyeri eğitimi ve iş başvuruları hakkında bilgi edindi.
- Firmalar için yabancı dil ve lisansüstü eğitimin önemi, öğrencilere bir kez daha belirtilmiş oldu.







Resim 3. Ek-1 Etkinlik 3 kapsamında yapılan toplantının görüntüsü

## ETKİNLİK-4: YAZILIM MÜHENDİSLİĞİ & PATH-PRODUCT SOFTWARE HOUSE TOPLANTISI

TARİH VE SAAT: 24.05.2022 / 12:30-13:30

KATILIMCILAR (Katılımcı Sayısı: 9)

- **Path Software:** Murat Kader, Ayhan Emre Korucu, Özcan Zafer Ayan
- **Akademik Personel:** Dr. Öğr. Üyesi Eyüp Gedikli, Dr. Öğr. Üyesi Asuman Günay Yılmaz, Arş. Gör. Hakan Aydın, Arş. Gör. Musa Aslan, Arş. Gör. Sefa Aras

### TOPLANTI KONUSU

- Path firması tanıtımı, yaptıkları çalışmalar, ağırlıklı olarak kullandıkları teknolojiler
- KTÜ Of Teknoloji Fakültesi Yazılım Mühendisliği bölümünün tanıtımı, öğrencilere verilen dersler
- Sektörün bölümden beklentileri
- İşyeri ve Staj imkanları

### TOPLANTIDA DİLE GETİRİLEN ÖNERİ VE FİKİRLER

#### YAZILIM MÜHENDİSLİĞİ

- Bölümde anlatılan dersler, bu derslerin sektörde güncel kullanılan teknolojilere olan yakınlığı anlatıldı.
- Sektördeki ihtiyaç doğrultusunda güncellemelerin yapıldığı söylendi.
- Özel üniversitelerden ve diğer birçok benzer bölümden farklı olarak bölümümüzde eğitim alan öğrencilerin başarıları vurgulandı.
- Staj ve işyeri eğitiminin çok önemli olduğu ve öğrencilerin başarılı bir staj dönemi geçirmelerinin iş hayatına ilk atılımlarda sağladığı avantaj bahsedildi.



## PATH SOFTWARE

- Güncel teknolojiler kullandıklarını ve önemli markaların e-ticaret sitelerini veya web sayfalarını geliştirdiklerini söylediler.
- İşyeri eğitimi ve staj çalışmalarına verdikleri önemi belirttiler.
- Yazılım mesleğinin bir tutku olduğunu ve kendileri ile çalışan insanlarında mesleklerini tutku ile yapanlardan seçtiklerini söylediler.
- Öğrenciler için staj ve işyeri çalışmaları için imkan verebileceklerini belirttiler.
- Aynı gün yapılan etkinliklerde, Murat Kader "Bizim süper gücümüz <code> Peki Senin süper gücün Ne?" isimli sunumu gerçekleştirdi. Ayhan Emre Korucu Türkiye'deki Yazılım Sektörü hakkında bilgiler verdi. Özcan Zafer Ayhan, React hakkında bir workshop gerçekleştirdi.

## TOPLANTI KAZANIMLARI

- YM bölümü ile Path Software firması yetkililerinin tanışması; etkileşimin sürdürülmesi, öğrencilerin işyeri ve staj eğitimini Path Software 'da yapması ve iş birliği konusunda faydalı olacaktır.
- Karşılıklı beklentilere göre firma ve bölüm, ihtiyaçlara uygun programlar ve mevcut programlarda değişiklikler sağlayacaktır.
- Aynı gün içerisinde yapılan etkinlikler ile öğrenciler Path Software firmasını, çalışma alanlarını, çalışan profilleri ve sektör konusunda fikir kazanımı sağladı. Path Software firmasındaki staj, işyeri eğitimi ve iş başvuruları hakkında bilgi edindiler.



**Resim 4.** Ek-1 Etkinlik 4 kapsamında yapılan toplantının görüntüsü





## ETKİNLİK-5: YAZILIM MÜHENDİSLİĞİ VE MEZUNLAR TOPLANTISI

**TARİH VE SAAT: 29.09.2022 / 20:30-21:40**

**KATILIMCILAR (Katılımcı Sayısı: 27)**

- **Akademik Personel:** Prof. Dr. Hamdi Tolga Kahraman, Doç. Dr. Hacer Özyurt, Doç. Dr. Özcan Özyurt, Öğr. Gör. Celal Atalar, Arş. Gör. Hakan Aydın, Arş. Gör. Musa Aslan, Arş. Gör. Işıl Dayaz Bozkurt, Arş. Gör. Sefa Aras, Arş. Gör. Mustafa Topsakal, Arş. Gör. Özge Özaras
- Mezun öğrenciler

### TOPLANTI KONUSU

- Mezunlarımızın mevcut durumları, çalıştıkları firmalar ve alanlar
- Piyasada kullanılan güncel teknolojiler
- Öğrencilerin okula önerileri

### TOPLANTIDA DİLE GETİRİLEN ÖNERİ VE FİKİRLER

**Ahmet Durmuş:** Güncel teknolojiler ve programlama dillerinin piyasadaki önemini vurguladı. Okulda diğer üniversitelere göre daha güncel teknolojiler öğrendiğini belirtti. Mezun olduktan sonra okulda öğretilseydi denilen bir şey olmadığını ve okul projelerinin çok faydalı olduğunu belirtti.

**Aykut Erdal:** Okuldaki eğitimin piyasa için yeterli olduğunu, Yazılım mimarisi, problem analizinin piyasada çok daha işe yarayacağını belirtti.

**Büşra Korkmaz:** Python, Java'dan ziyade şirketlerde daha yeni teknolojilere odaklanılmış, mülakatlarda da sorulduğunu söyledi. Araç olarak Spark kütüphanesi, Apache Kafka, Apache Hadoop önerdi.

**Emre Ummak:** Yapay zekada verilen eğitimin yeterli olduğunu belirtti. Php 'nin ve NodeJS'in piyasada aktif olduğunu belirtti.

**Fatma Delen:** Go, React Native, DevOps teknolojilerini önerdi. Okulda öğretilen yazılım tasarım desenleri ve mimarilerinin piyasada çok işine yaradığını belirtti.

**Funda Şahiner:** Yazılım tasarım mimarilerinin önemini, büyük ve küçük projelerin altyapısının öğretilmesi gerektiğini vurguladı.

**Gamzenur Yıldırım:** Okulun piyasa açısından gerekli olan herşeyi öğrettiğini söyledi.

**Hande Güneşdoğdu:** Okulun piyasa açısından yeterli olan herşeyi öğrettiğini söyledi.

**Mehmet Katı:** Mikroservis mimarisi, kafka, devops, docker teknolojilerini önerdi.

**Mustafa Akbel:** Okulun mülakat ve piyasa açısından yeterli olduğunu belirtti. DevOps alanı önerdi.

**Rıdvan Özcan:** Okulun piyasa açısından gerekli olan herşeyi öğrettiğini söyledi.

**Yaşar Kurt:** Okulun piyasa açısından gerekli olan herşeyi öğrettiğini söyledi. Öğrencilerin



İngilizce eğitimlerine önem vermelerini önerdi.

**Prof. Dr. Tolga Hamdi KAHRAMAN:** Mezunlarımıza lisansüstü eğitimlerine devam etmelerini önerdi.

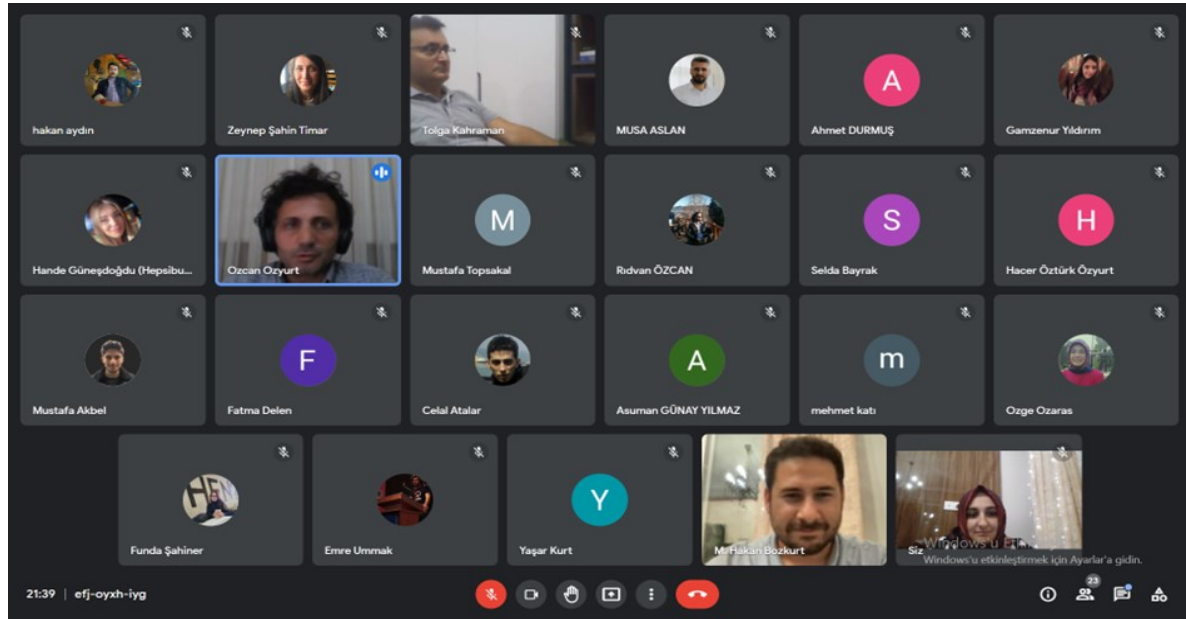
**Doç. Dr. Özcan ÖZYURT:** Mezunlarımızdan, öğrencilerimize işyeri ve staj yeri bulma konusunda destek aldığını ve almaya devam edeceğimizi belirtti.

### TOPLANTI KAZANIMLARI

- Mezunların durumu hakkında bilgi edinildi.
- Mezunlardan geri bildirimler ve öneriler alındı.
- Bölüm ve mezunlar arası iş birliği önemi vurgulandı.
- Çalışan mezun öğrencilerden bölümdeki staj ve işyeri eğitimi arayan öğrenciler konusunda desteklerine devam etmeleri gerektiği belirtildi.



Resim 5. Ek-1 Etkinlik 5 kapsamında yapılan toplantının görüntüsü



Resim 6. Ek-1 Etkinlik 5 kapsamında yapılan toplantının görüntüsü



## ETKİNLİK-6: YAZILIM MÜHENDİSLİĞİ BÖLÜM KURULU TOPLANTISI

**TARİH VE SAAT: 10.11.2022 / 15:00-15:45**

### KATILIMCILAR (Katılımcı Sayısı: 18)

- **Akademik Personel:** Prof. Dr. Hamdi Tolga Kahraman, Doç. Dr. Hacer Özyurt, Doç. Dr. Özcan Özyurt, Dr. Öğr. Üyesi Eyüp Gedikli, Dr. Öğr. Üyesi Asuman Günay Yılmaz, Dr. Öğr. Üyesi Mustafa Hakan Bozkurt, Öğr. Gör. Dr. Celal Atalar, Öğr. Gör. Dr. Zeynep Şahin Timar, Öğr. Gör. Selda Atalar, Arş. Gör. Hakan Aydın, Arş. Gör. Işıl Bozkurt, Arş. Gör. Sefa Aras, Arş. Gör. Mustafa Topsakal, Arş. Gör. Musa Aslan, Arş. Gör. Özgenur Özaras.
- **Sınıf Temsilcileri:** Muhammed Şuayib Kiracı, Hacer Özcan, Ümit Akpınar.

### TOPLANTI KONUSU

- Bu toplantının düzenlenmesi amacı öğrencilerden istek, öneri, geri bildirim ve dönüt olarak bölüm ve fakülte adına kalite iyileştirmelerine katkıda bulunmaktır.
- Bu doğrultuda bölüm akademik personel ve sınıf temsilcileri bir araya gelmiştir.

### TOPLANTIDA DİLE GETİRİLEN ÖNERİ VE FİKİRLER

#### Muhammed Şuayib Kiracı (1.Sınıf Temsilcisi):

- İnternet-Eduroam bağlantı kapasitesi yetersizdir ve bunun iyileştirilmesi,
- Yurt internetinin teknik açıdan iyileştirmeye ihtiyaç duyduğu,
- Hafta sonu sınavlarının kaldırılması gerekliliği,
- İngilizce dersi sınavının yüz yüze olması,
- Yemekhane menüsüne tatlı eklenmesi.

#### Hacer Özcan (2.Sınıf Temsilcisi):

- Kütüphane imkanlarının kitap içeriği ve fiziksel olarak artırılması,
- Fakültedeki spor alanlarının fiziksel imkanlarının iyileştirilmesi (halı saha ve tenis kortunun, üstü kapalı hale getirilmesi)
- Erken sınav saatlerinin merkezden gelen öğrenciler için sorun oluşturacağı belirtilerek bunun için düzenleme yapılması gerekliliği,
- Ders ve sınav saatinde fakülte içerisinde gürültü olması ve düzenleme gelmesi gerekliliği,
- Fakülte içinde yetersiz oturma alanı,
- Okul etrafındaki köpeklerin öğrenciler için tehdit oluşturması ve düzenleme gerekliliği.

#### Ümit Akpınar (3. Sınıf Temsilcisi):

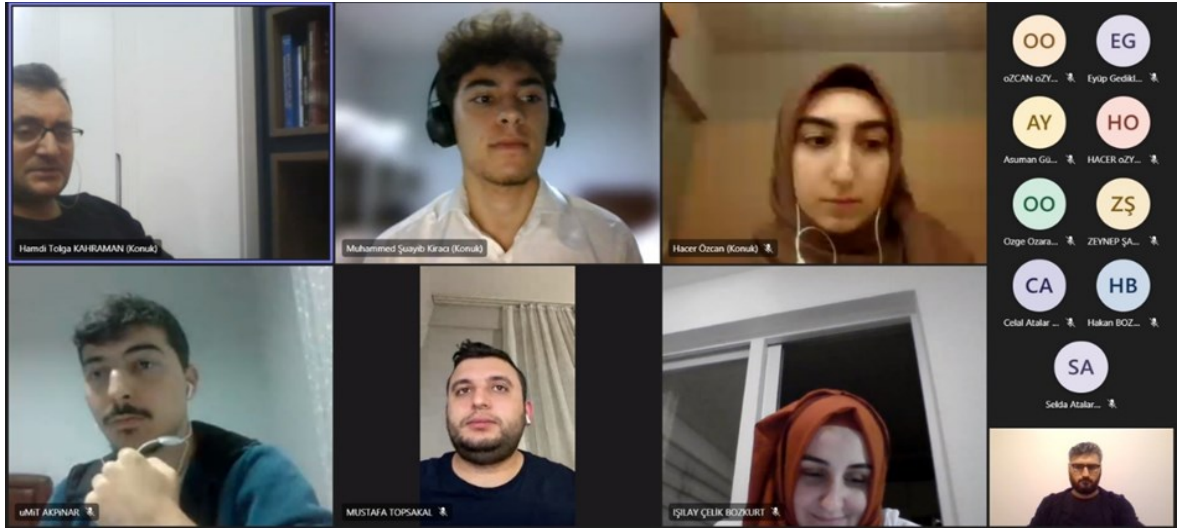
- Tuvaletlerdeki malzeme eksikliği ve çalışmayan ışıkların iyileştirilmesi.
- Sınav dönemi için 00:00 saatinden sonra kantinin kapalı olması dolayısıyla öğrencilerin yemek, çay, kahve ihtiyaçlarını karşılayamaması sorunu için gerekli bir düzenleme.
- Kütüphane Yetkilisi olmadan öğrencilerin ders çalışmasına izin verilmemesi öğrenciler için sorun yaratmaktadır. Bu konuda bir düzenleme gerekmektedir.



Maddeleri öğrenci tarafından belirtildi.

**Arş. Gör. Mustafa Topsakal:**

- Ana kampüse doğrudan ring: Öğrenciler ve akademik personel için ana kampüse ulaşım için doğrudan ring gerekmektedir. Belediye otobüsü ve diğer ulaşım imkanları bu amaç için yetersiz ve yorucu olmaktadır.
- Teknik Personel Alımı: 4 tane laboratuvara sahip olan bölümümüze laboratuvarla ilgilenmek üzere teknik personel alınması gerekmektedir. Akademik personel tarafından belirtilen diğer taleplerdir.



**Resim 7.** Ek-1 Etkinlik 6 kapsamında yapılan toplantının görüntüsü



**YAZILIM MÜHENDİSLİĞİ BÖLÜMÜ**  
**BÖLÜM KURULU TOPLANTI TUTANAĞI**

**TOPLANTI TARİHİ / SAATİ** : 10.11.2022 / 15.00  
**TOPLANTI NO** : 2022-19  
**TOPLANTI YERİ** : Uzaktan Erişim

**TOPLANTIYA KATILANLAR:**

Prof. Dr. Hamdi Tolga KAHRAMAN  
Doç. Dr. Özcan ÖZYURT  
Doç. Dr. Hacer ÖZYURT  
Dr. Öğr. Üyesi Eyüp GEDİKLİ  
Dr. Öğr. Üyesi Asuman GÜNAY YILMAZ  
Dr. Öğr. Üyesi Mustafa Hakan BOZKURT  
Öğr. Gör. Dr. Celal ATALAR  
Öğr. Gör. Dr. Zeynep ŞAHİN TİMAR  
Öğr. Gör. Selda ATALAR

**GÜNDEM** :

1- Kalite iyileştirmeleri kapsamında öğrenci ve akademik personel talepleri.

**KARARLAR** :

1- Toplantı öğrencilerden gelen istek, öneri ve geri bildirimler doğrultusunda Bölüm ve Fakülte adına kalite iyileştirmelerine katkıda bulunma hedefine yönelik olarak yapılmıştır. Bu doğrultuda Bölümdeki tüm akademik personel ve sınıf temsilcileri bir araya gelmiştir. Öğrencilerin ve akademik personelin Dekanlıktan talepleri aşağıdaki gibidir.

**ÖĞRENCİ VE AKADEMİK PERSONEL TALEPLERİ**

- Okul etrafındaki köpekler öğrenciler için tehdit oluşturmaktadır. Öğrenciler Yurt ve Fakülte arası gidiş gelişlerde rahatsız olduklarını dile getirmiş ve tedbir alınmasını talep etmişlerdir.
- İnternet bağlantı kapasitesi ve kütüphanedeki fiziksel materyallerin yeterli olmadığı dile getirilmiş, mevcut durumun artırılması konusunda gerekli tedbirlerin alınması istenmiştir.
- Yemekhane menüsüne tatlı eklenmesi öğrenciler tarafından talep edilmiştir.
- Fakültedeki spor alanlarının fiziksel imkanlarının iyileştirilmesi (halı saha ve tenis kortu üzerinin kapalı hale getirilmesi) istenmektedir.
- Fakülte içindeki oturma alanları hem öğrenci hem de akademik personel için yetersizdir.
- Öğrenciler sınav dönemi için 00:00 saatinden sonra yurt kantininin kapalı olması dolayısıyla yemek, çay, kahve ihtiyaçlarını karşılayamadıklarını belirtmiş ve bu konuya çözüm bulunması konusunda idarenin yardımını talep etmişlerdir.
- Kütüphane yetkilisi olmadığı zamanlarda kütüphaneyi kullanamayan öğrencilerin talebi bu konuda kendilerini mağdur etmeyecek bir çalışmanın yapılması doğrultusunda olmuştur.



Prof. Dr. Hamdi Tolga KAHRAMAN  
Başkan  
(Bölüm Başkanı)

Dr. Öğr. Üyesi Eyüp GEDİKLİ  
Üye  
(Bölüm Başkan Yrd.)

Öğr. Gör. Dr. Celal ATALAR  
Üye  
(Bölüm Başkan Yrd.)

Doç. Dr. Özcan ÖZYURT  
Üye

Doç. Dr. Hacer ÖZYURT  
Üye

Dr. Öğr. Üyesi Mustafa Hakan  
BOZKURT  
Üye

Dr. Öğr. Üyesi Asuman GÜNAY  
YILMAZ  
Üye

Öğr. Gör. Dr. Zeynep ŞAHİN  
TİMAR  
Üye

Öğr. Gör. Selda ATALAR  
Üye



## EK 2. YENİ GELEN ÖĞRENCİ ANKETİ SONUÇ RAPORU (2022-2023 GÜZ DÖNEMİ)

### K.T.Ü. OF TEKNOLOJİ FAKÜLTESİ YAZILIM MÜHENDİSLİĞİ BÖLÜMÜ YENİ GELEN ÖĞRENCİ ANKETİ SONUÇ RAPORU

Yeni gelen öğrenci anketine toplamda 73 öğrenci katılmıştır. Katılan öğrencilerin %74'ünün daha önce Trabzon'a gelmediği, %26'sının ise geldiği belirlenmiştir. Öğrencilerin %65,8'inin KTÜ'yü tercih etmesinde şehrin özelliklerin etkili olmadığı, %11'inin kararında ise şehrin özelliklerinin etkili olduğu, diğer %23,3'lük bölümün ise bu konuda kararsız olduğu tespit edilmiştir.

Yeni gelen öğrencilerin %38,4'ünün Of Teknoloji Fakültesi'nin konumunu gelmeden önce araştırmadığı, %61,6'sının ise araştırdığı belirlenen diğer bulgular arasındadır. Öğrencilerin %16,4'ü tercih yapmadan önce bölüm web sayfasını incelememiş, %30,1'i incelemiş ve yeterli bulmuş, %30,1'i incelemiş ve konuya ilişkin bir fikir belirtmemiş ve diğer %23,3'ü ise incelemiş ve yeterli bulmamıştır. Öğrencilerin %74'ü yazılım mühendisliği bölümünü kazandığı için memnun olduklarını belirtmiştir. Öğrencilerin %2,7'si ise memnun olmadıklarını ifade etmiş ve %23,3'ü de bu konuda bir fikirleri olmadığını ifade etmiştir.

Öğrencilerin yazılım mühendisliği bölümünü seçmesinde etkili olan faktörler incelendiğinde %80,8'lik bir oranla "iyi iş olanağı" seçeneğinin en çok tercih nedeni olduğu ortaya çıkmıştır. Bu seçeneği %64,4'lük bir oranla "istediğim bir bölüm olması seçeneği ve %60,3'lük oranla "iyi eğitim olanağı" seçeneğinin izlediği görülmektedir. Ardından sırasıyla "puanımın tutması" (%43,8), "öğretmenlerimin tavsiyesi" (%20,5), "ailemin tavsiyesi" (%15,1), "medyadaki tanıtımlar" (%13,7), "arkadaş tavsiyesi" (%11), "üniversitenin Trabzon'da olması" (%6,8), "ailemin yaşadığı yere yakın olması" (%5,5) ve "diğer" (%3) seçenekleri izlemektedir.

Öğrencilerin %94,5'inin bölüm değişikliği yapmayı düşünmediği, %1,4'ünün ise yatay geçişle bölüm değişikliği yapmayı düşündüğü ve bilgisayar mühendisliği bölümüne geçmeyi düşündüğü, %4,1'inin ise yeniden üniversite sınavına girmeyi düşündüğü belirlenmiştir. Öğrencilerin %47,9'nun üniversite değişikliği yapmayı düşünmediği, %39,7'sinin bu konuda kararsız olduğu tespit edilmiştir. Üniversite değişikliği yapmayı düşünen öğrencilerin (%12,3) ise %22,2'sinin Kocaeli Üniversitesi'ne, %11,1'inin Celal Bayar Üniversitesine, %11,1'inin





İstanbul çevresinde bir üniversiteye, %11,1'inin Hasan Kalyoncu Üniversitesi'ne, %11,1'inin Fırat Üniversitesi'ne, %11,1'inin Marmara Üniversitesi'ne, %11,1'inin ODTÜ'ye ve %11,1'inin İzmir Ekonomi Üniversitesi'ne gitmek istediği belirlenmiştir.

Öğrencilerin %28,8'inin kendilerini bilime ve teknolojiye meraklı bir öğrenci olarak tanımladığı, %17,8'inin ortalama bir öğrenci olduğunu düşündüğü, %31,5'inin çok iyi ve amaçları olan bir öğrenci olduğunu düşündüğü belirlenmiştir. Ayrıca öğrencilerin %6,8'inin kendini değerlendiremediği, %2,7'sinin kendilerini sanata ve kültüre meraklı olarak tanımladığı belirlenmiştir. Bunun yanında kendini spora ve eğlenceye meraklı bir öğrenci olarak (%11) ve savunma sanayinde çalışmak isteyen bir öğrenci (%1,4) olarak tanımlayan öğrenciler de bulunmaktadır.

“Mezun olunca nasıl bir iş yapmayı düşünüyorsunuz” sorusuna öğrencilerin %27,4'ü özel bir şirkette/kurumda, %32,9'u kendi işimi kurmak/kendi işimizi geliştirmek, %24,7'si yurt dışında çalışmak yanıtlarını vermişlerdir. Öğrencilerin %12,3'ünün bu konuda henüz bir fikri olmadığı, %1,4'ünün devlet kurumunda çalışmayı düşündüğü ve %1,4'ünün savunma sanayinde çalışmayı düşündüğü tespit edilmiştir.

Öğrencilerin %80,8'inin mezun olunca yurt dışında tecrübe edinmek istediği, %15,1'inin mezun olunca sahip olmak istedikleri kariyere ilişkin şu an bir fikri olmadığı, %2,7'sinin ise akademik kariyer düşündüğü tespit edilmiştir. Ayrıca %1,4'ünün de kendi şirketini kurmak istediği belirlenmiştir.

Öğrencilerin çift anadal/yandal yapma konusundaki fikirleri incelendiğinde %27,4'ünün konu hakkında karar verecek bilgiye sahip olmadığı ortaya çıkmıştır. %37'sinin çift anadal/yandal yapmayı düşünmediği, %15,1'inin bu konuda kararsız olduğu, %15,1'inin çift anadal yapmayı düşündüğü ve %5,5'inin de yandal yapmayı düşündüğü belirlenmiştir.

Öğrencilerin %42,5'inin tanıtım programlarının gelecek yıllarda devam etmesi gerektiğini düşündüğü, %4,1'inin tanıtım programına katılmadığı, %4,1'inin fikri olmadığı, %34,2'si için fark etmediği ve %15,1'inin de gerekli olmadığını düşündüğü tespit edilmiştir.

Öğrencilerin %30,13'ünün yönlendirme (oryantasyon) programı kapsamında fakülte ve bölümle ilgili yapılan tanıtımı çok beğendiği, %28,76'sının beğendiği, %36,98'inin kararsız kaldığı, %2,73'ünün beğenmediği ve %1,36'sının hiç beğenmediği belirlenmiştir. Katılımcıların %20,54'ünün tercih yapmadan önce bölüm mezunlarının iş olanakları hakkında





çok bilgisi olduğu, %32,87'sinin bilgisi olduğu, %20,54'ünün orta derecede bilgisi olduğu, %16,43'ünün az düzeyde bilgisi olduğu ve %9,58'inin hiç bilgisi olmadığı tespit edilmiştir. Katılımcıların %49,31'i bölümde alacakları eğitim sonrasında iş bulma olasılığının çok yüksek olacağını, %39,72'si yüksek düzeyde olacağını ve %10,95'i orta düzeyde olacağını düşündüğü belirlenmiştir. Öğrencilerin %20,54'ünün fakültede spor yapmak için sunulan olanakları çok yeterli buldukları, %32,87'sinin yeterli buldukları, %26,02'sinin orta düzeyde yeterli buldukları, %15,06'sının yetersiz buldukları ve %5,47'sinin çok yetersiz buldukları belirlenmiştir. Fakülte çevresindeki barınma olanakları hakkında öğrencilerin %19,17'sinin çok yeterli olduğunu, %28,76'sının yeterli olduğunu, %24,65'inin orta düzeyde yeterli olduğunu, %19,17'sinin yetersiz olduğunu ve %8,21'inin çok yetersiz olduğunu düşündükleri tespit edilmiştir. Öğrencilerin fakülte olanaklarının kendilerinin iyi bir eğitim almasına olanak sağlayacak düzeyde olup olmadığına ilişkin görüşleri incelendiğinde %24,65'inin çok iyi düzeyde olduğunu, %45,20'sinin iyi düzeyde olduğunu, %21,91'inin orta düzeyde olduğunu, %5,47'sinin düşük düzeyde olduğunu ve %2,73'ünün çok düşük düzeyde olduğunu düşündükleri belirlenmiştir.

Öğrencilerin “iyi üniversite eğitimi” denilince akıllarına gelen üç kelime incelendiğinde en çok “akademik kadro”, “iş imkanı”, “staj imkanları” ve “yurtdışı olanakları” kelimelerinin ortaya çıktığı görülmektedir.



### EK 3. ÖĞRENCİ MEMNUNİYETİ ANKETİ SONUÇ RAPORU (2022-2023 GÜZ DÖNEMİ)

#### K.T.Ü. OF TEKNOLOJİ FAKÜLTESİ YAZILIM MÜHENDİSLİĞİ BÖLÜMÜ ÖĞRENCİ MEMNUNİYETİ ANKETİ SONUÇ RAPORU

Bu ankete toplamda 19 öğrenci katılmıştır. Katılımcıların %5,3'ü (2 öğrenci) ikinci sınıf öğrencilerinden, %15,8'i (3 öğrenci) üçüncü sınıf öğrencilerinden, %57,9'u (11 öğrenci) dördüncü sınıf öğrencilerinden ve %21,1'i (4 öğrenci) de beşinci sınıf ve üzeri sınıflarda bulunan öğrencilerden oluşmaktadır.

Öncelikle öğrencilerin “Eğitim Ortamı” başlığındaki sorulara verdikleri yanıtlar analiz edilmiştir. Buna göre öğrencilerin %5,26'sının (1 öğrenci) derslerde öğretim teknolojilerinin çok etkili olarak kullanıldığını düşündükleri, %36,84'ünün (7 öğrenci) derslerde öğretim teknolojilerinin etkili olarak kullanıldığını düşündükleri, %42,10'unun (8 öğrenci) derslerde öğretim teknolojilerinin orta derecede etkili olarak kullanıldığını düşündükleri ve %15,78'inin ise (3 öğrenci) ise bu teknolojilerin etkili olarak kullanılmadığını düşündükleri belirlenmiştir.

Bunun yanında öğrencilerin %5,26'sının (1 öğrenci) programda yer alan derslerin uygulama açısından çok yeterli olduğunu düşündükleri, %5,26'sının (1 öğrenci) programda yer alan derslerin uygulama açısından çok yeterli olduğunu düşündükleri, %21,05'inin (4 öğrenci) yeterli olduğunu düşündükleri, %36,84'ünün (7 öğrenci) orta derecede yeterli olduğunu düşündükleri, %36,84'ünün (6 öğrenci) derslerin uygulama açısından yetersiz olduğunu düşündükleri ve %5,26'sının (1 öğrenci) programda yer alan derslerin uygulama açısından çok yetersiz olduğunu düşündükleri tespit edilmiştir. Ayrıca “Eğitim Ortamı” başlığı altında öğrencilerin %5,26'sının (1 öğrenci) dersle ilgili ana ve yardımcı kaynakların dönem başında önerilmesinin çok yeterli olduğunu düşündüğü, %36,84'ünün (6 öğrenci) yeterli olduğunu düşündüğü, %36,84'ünün (7 öğrenci) orta derecede yeterli olduğunu düşündüğü, %21,05'inin (4 öğrenci) yetersiz olduğunu düşündüğü ve %5,26'sının (1 öğrenci) ise dersle ilgili ana ve yardımcı kaynakların dönem başında önerilmesinin çok yetersiz olduğunu düşündüğü belirlenmiştir. Öğrenci-öğretim elemanı arasındaki iletişim düzeyinden öğrencilerin %10,52'sinin (2 öğrenci) çok memnun olduğu, %36,84'ünün (7 öğrenci) memnun olduğu, %36,84'ünün (7 öğrenci) orta düzeyde memnun olduğu, %5,26'sının (1 öğrenci) memnun olmadığı ve %10,52'sinin (2 öğrenci) hiç memnun olmadığı tespit edilmiştir. Bununla birlikte



öğrencilerin %10,52'sinin (2 öğrenci) seçmeli derslerin kendilerini iş hayatına hazırlama konusunda çok yeterli olduğunu düşündükleri, %15,78'inin (3 öğrenci) yeterli olduğunu düşündükleri, %47,36'sının (9 öğrenci) orta düzeyde yeterli olduğunu düşündükleri, %15,78'inin (3 öğrenci) seçmeli derslerin kendilerini iş hayatına hazırlama konusunda yetersiz olduğunu düşündükleri ve %10,52'sinin (2 öğrenci) çok yetersiz olduğunu düşündükleri ortaya çıkmıştır. Ayrıca yine öğrencilerin %21,05'inin (4 öğrenci) seçmeli ders sayısının çok yeterli olduğunu düşündükleri, %26,31'inin (5 öğrenci) seçmeli ders sayısının yeterli olduğunu düşündükleri, %10,52'sinin (2 öğrenci) orta derecede yeterli olduğunu düşündükleri, %21,05'inin (4 öğrenci) seçmeli ders sayısının yetersiz olduğunu düşündükleri ve %21,05'inin (4 öğrenci) seçmeli ders sayısının çok yetersiz olduğunu düşündükleri belirlenmiştir. Bunun yanında öğrencilerin %5,26'sının (1 öğrenci) seçmeli dersleri veren hocaların çok yeterli olduğunu düşündükleri, %47,36'sının (9 öğrenci) seçmeli dersleri veren hocaların yeterli olduğunu düşündükleri, %36,84'ünün (6 öğrenci) orta düzeyde yeterli olduklarını düşündükleri, %5,26'sının (1 öğrenci) seçmeli dersleri veren hocaların yetersiz olduğunu düşündükleri ve %10,52'sinin (2 öğrenci) seçmeli dersleri veren hocaların çok yetersiz olduğunu düşündükleri tespit edilmiştir. Bölüm hocalarının derslere düzenli olarak zamanında gelmeleri ve bitirmeleri konusunda ise öğrencilerin %47,36'sının (9 öğrenci) çok memnun olduğu, %36,84'ünün (7 öğrenci) memnun olduğu ve %15,78'inin (3 öğrenci) ise orta derecede memnun olduğu ortaya çıkmıştır. Öğrencilerin %36,84'ünün (6 öğrenci) sınavların çok güvenli yapıldığını, sahtekârlık ve kopya olaylarının olmadığını, %42,10'u (8 öğrenci) güvenli yapıldığını, sahtekârlık ve kopya olaylarının olmadığını, %15,78'inin (3 öğrenci) orta derecede güvenli yapıldığını, sahtekârlık ve kopya olaylarının olmadığını ve %10,52'sinin (2 öğrenci) sınavların hiç güvenli yapılmadığını, sahtekârlık ve kopya olaylarının olduğunu düşündüğü ortaya çıkmıştır. Ayrıca öğrencilerin %36,84'ünün (6 öğrenci) dönem başında öğrencilere ölçme ve değerlendirme kriterlerinin çok yeterli açıklandığını düşündükleri, %10,52'sinin (2 öğrenci) yeterince açıklandığını düşündükleri, %36,84'ünün (6 öğrenci) orta düzeyde açıklandığını düşündükleri, %15,78'inin (3 öğrenci) yeterince açıklanmadığını düşündükleri ve %10,52'sinin (2 öğrenci) açıklamaların çok yetersiz olduğunu düşündükleri belirlenmiştir. Bununla birlikte her sınavdan sonra, sınav sonucu ile ilgili öğrencilere geri bildirim verilmesi konusunda öğrencilerin %36,84'ünün (6 öğrenci) çok olumlu düşüncelere sahip olduğu, %10,52'sinin (2 öğrenci) olumlu düşüncelere sahip olduğu, %36,84'ünün (6 öğrenci) orta derecede olumlu düşüncelere sahip olduğu, %15,78'inin (3 öğrenci) olumsuz düşüncelere sahip olduğu ve %26,31'inin (5 öğrenci) çok olumsuz düşüncelere sahip olduğu tespit edilmiştir. Öğrencilerin %5,26'sının (1 öğrenci) genel olarak bölüm hocalarından çok memnun olduğu,



%26,31'inin (5 öğrenci) memnun olduğu, %36,84'ünün (7 öğrenci) orta derecede memnun olduğu, %21,05'inin (4 öğrenci) memnun olmadığı ve %10,52'sinin (2 öğrenci) hiç memnun olmadığı belirlenmiştir.

Ayrıca fakülte ortamı hakkında ek olarak, laboratuvar sınıflarında uygulama sırasında hem bilgisayardan hem tahtadan takip edilmesi sıraların konumu nedeniyle zorlayıcı olduğu ve yeniden düzenlenmesinin iyi olacağına ilişkin yorum yapılmıştır.

“Fakülte/Bölüm Ortamı ve Öğrencilere Sağlanan Hizmetler” başlığındaki ilk soru olan öğrencilerle ilgili bilgilerin doğru ve zamanında işlenmesinden öğrencilerin %5,26'sının (1 öğrenci) çok memnun olduğu, %36,84'ünün (6 öğrenci) memnun olduğu, %26,31'inin (5 öğrenci) orta düzeyde memnun olduğu, %26,31'inin (5 öğrenci) memnun olmadığı ve %10,52'sinin (2 öğrenci) hiç memnun olmadığı belirlenmiştir. Yemekhanenin fiziki koşullarını öğrencilerin %10,52'sinin (2 öğrenci) çok beğendiği, %26,31'inin (5 öğrenci) beğendiği, %47,36'sının (9 öğrenci) orta derecede beğendiği ve %15,78'inin (3 öğrenci) ise beğenmediği, tuvaletlerin ve lavaboların temizliğini öğrencilerin %10,52'sinin (2 öğrenci) çok beğendiği, %15,78'inin (3 öğrenci) beğendiği, %26,31'inin (5 öğrenci) orta derecede beğendiği, %26,31'inin (5 öğrenci) beğenmediği ve %21,05'inin (4 öğrenci) hiç beğenmediği, dersliklerin temizliği ve aydınlatılmasından öğrencilerin %15,78'inin (3 öğrenci) çok memnun olduğu, %52,63'ünün (10 öğrenci) memnun olduğu, %21,05'inin (4 öğrenci)

Orta düzeyde memnun olduğu ve %10,52'sinin (2 öğrenci) ise memnun olmadığı, dersliklerin ısınmasından öğrencilerin %15,78'inin (3 öğrenci) çok memnun olduğu, %52,63'ünün (10 öğrenci) memnun olduğu, %15,78'inin (3 öğrenci) orta düzeyde memnun olduğu, %10,52'sinin (2 öğrenci) memnun olmadığı ve %5,26'sının (1 öğrenci) hiç memnun olmadığı tespit edilmiştir. Ayrıca kantinin fiziksel ortamından öğrencilerin %10,52'sinin (2 öğrenci) çok memnun olduğu, %26,31'inin (5 öğrenci) memnun olduğu, %42,10'u (8 öğrenci) orta derecede memnun olduğu, %10,52'sinin (2 öğrenci) memnun olmadığı ve %10,52'sinin (2 öğrenci) hiç memnun olmadığı, fakülteye gidiş dönüşlerde ulaşım imkânından öğrencilerin %15,78'inin (3 öğrenci) memnun olduğu, %15,78'inin (3 öğrenci) orta düzeyde memnun olduğu, %36,84'ünün (7 öğrenci) memnun olmadığı ve %36,84'ünün (6 öğrenci) ise hiç memnun olmadığı, öğrencilerin %15,78'inin (3 öğrenci) fakülte/bölüm laboratuvar imkânlarından memnun olduğu, %42,10'u (8 öğrenci) orta düzeyde memnun olduğu, %36,84'ünün (7 öğrenci) memnun olmadığı ve %5,26'sının (1 öğrenci) ise hiç memnun olmadığı, proje, yarışma vb. etkinlikler, hibeler, destekler konusunda yapılan bilgilendirmeleri %5,26'sının (1 öğrenci) çok yeterli



bulduğu, %36,84'ünün (6 öğrenci) yeterli bulduğu, %36,84'ünün (6 öğrenci) orta düzeyde yeterli bulduğu, %15,78'inin (3 öğrenci) yetersiz bulduğu ve %15,78'inin (3 öğrenci) çok yetersiz bulduğu belirlenmiştir. Öğrencilerin %10,52'sinin (2 öğrenci) kendilerine sunulan staj destek hizmetlerinden çok memnun olduğunu, %21,05'inin (4 öğrenci) memnun olduğu, %36,84'ünün (7 öğrenci) orta düzeyde memnun olduğu, %15,78'inin (3 öğrenci) memnun olmadığı ve %15,78'inin (3 öğrenci) ise memnun olmadığı, fakülte tarafından sunulan spor (spor tesisleri ve işletilmesi) olanaklarından %10,52'sinin (2 öğrenci) çok memnun olduğunu, %26,31'inin (5 öğrenci) memnun olduğunu, %36,84'ünün (7 öğrenci) orta derecede memnun olduğunu %10,52'sinin (2 öğrenci) memnun olmadığını ve %15,78'inin (3 öğrenci) hiç memnun olmadığını ifade etmiştir. Öğrencilerin %15,78'inin (3 öğrenci) öğrenim görmekte oldukları bina içerisinde serbest çalışma yapabilecek salonların/laboratuvarların/bilgisayarların varlığının yeterli olduğunu, %42,10'u (8 öğrenci) orta düzeyde yeterli olduğunu, %21,05'inin (4 öğrenci) yetersiz olduğunu ve %21,05'inin (4 öğrenci) ise çok yetersiz olduğunu, %5,26'sı (1 öğrenci) mezuniyet sonrası iş seçenekleri konusunda kapsamlı tanıtım ve yönlendirme hizmetlerinden çok memnun olduklarını, %26,31'inin (5 öğrenci) memnun olduklarını, %36,84'ünün (6 öğrenci) orta derecede memnun olduklarını, %21,05'inin (4 öğrenci) memnun olmadıklarını ve %15,78'inin (3 öğrenci) de hiç memnun olmadıklarını belirtmişlerdir. Öğrencilerin %36,84'ünün (7 öğrenci) fakülte ortamı ve sağlanan hizmetler bakımından değerlendirildiğinde fakülteye karşı genel olarak memnuniyet duydukları, %26,31'inin (5 öğrenci) orta düzeyde memnuniyet duydukları, %15,78'inin (3 öğrenci) memnun olmadıkları ve %21,05'inin (4 öğrenci) de bölüme karşı genel olarak hiç memnuniyet duymadıkları tespit edilmiştir. Öğrencilerin %15,78'inin (3 öğrenci) bölüme karşı genel olarak çok memnuniyet duydukları, %36,84'ünün (7 öğrenci) memnuniyet duydukları, %26,31'inin (5 öğrenci) orta düzeyde memnuniyet duydukları, %10,52'sinin (2 öğrenci) memnun olmadıkları ve %10,52'sinin (2 öğrenci) de bölüme karşı genel olarak hiç memnuniyet duymadıkları tespit edilmiştir.

Ayrıca öğrencilerin %57,9'unun tekrardan üniversite tercihi yapma imkânı olsaydı fakültemizi tercih etmeyeceği belirlenmiştir. Bunun yanında öğrencilerin %89,5'inin ise bölüm değiştirmeyi düşünmediği ortaya çıkmıştır. Bu soruya bölüm değiştirmeyi düşünenlerin (%10,5) yalnız ikisi sebep belirtmiş ve sebep olarak hocaların tutumundan memnun olmamalarını belirtmişlerdir.

“Akademik ve İdari Personel” başlığındaki ilk soru olan “mesleğiniz ve bölümünüz ile ilgili rehberlik, bilgilendirme ve danışmanlık hizmetleri” ifadesine öğrencilerin %47,36'sının (9



öğrenci) memnun olduklarını, %26,31'inin (5 öğrenci) orta derecede memnun olduklarını, %21,05'inin (4 öğrenci) memnun olmadıklarını ve %5,26'sının (1 öğrenci) hiç memnun olmadıklarını, idari ve büro personelinin öğrencilere karşı tutum ve davranışlarından öğrencilerin %5,26'sının (1 öğrenci) çok memnun olduklarını, %26,31'inin (5 öğrenci) memnun olduklarını, %52,63'ünün (10 öğrenci) orta derecede memnun olduklarını, %5,26'sının (1 öğrenci) memnun olmadıklarını ve %10,52'sinin (2 öğrenci) hiç memnun olmadıklarını ifade etmişlerdir. Öğrencilerin %15,78'inin (3 öğrenci) bölüm hocalarının öğrencilere karşı tutum ve davranışlarından çok memnun oldukları, %36,84'ünün (7 öğrenci) memnun oldukları, %36,84'ünün (6 öğrenci) orta derecede memnun oldukları, %10,52'sinin (2 öğrenci) memnun olmadıkları ve %5,26'sının (1 öğrenci) hiç memnun olmadıkları belirlenmiştir. Öğrencilerin %15,78'inin (3 öğrenci) öğretim elemanlarının derslerden sonra ve programlarında belirtilen ofis saatlerinde rahatça ulaşılabilir olmasından çok memnun oldukları, %36,84'ünün (6 öğrenci) memnun oldukları, %42,10'u (8 öğrenci) orta derecede memnun oldukları ve %10,52'sinin (2 öğrenci) memnun olmadıkları, %10,52'sinin (2 öğrenci) idari ve büro çalışanlarının ulaşılabilir oluşundan çok memnun oldukları, %36,84'ünün (7 öğrenci) memnun oldukları, %36,84'ünün (7 öğrenci) orta düzeyde memnun oldukları, %10,52'sinin (2 öğrenci) memnun olmadıkları ve %5,26'sının (1 öğrenci) hiç memnun olmadığı, %10,52'sinin (2 öğrenci) idari ve büro çalışanlarının işlerini iyi ve zamanında yapma durumundan çok memnun oldukları, %36,84'ünün (7 öğrenci) memnun oldukları, %36,84'ünün (6 öğrenci) orta derecede memnun oldukları, %10,52'sinin (2 öğrenci) memnun olmadığı ve %10,52'sinin (2 öğrenci) hiç memnun olmadığı, %15,78'inin (3 öğrenci) akademik personelin işlerini iyi ve zamanında yapma durumundan çok memnun oldukları, %26,31'inin (5 öğrenci) memnun oldukları, %42,10'u (8 öğrenci) orta derecede memnun oldukları, %10,52'sinin (2 öğrenci) memnun olmadıkları ve %5,26'sının (1 öğrenci) hiç memnun olmadığı tespit edilmiştir.



## EK 4. AKADEMİK PERSONEL ANKETİ SONUÇ RAPORU (2022-2023 GÜZ DÖNEMİ)

### K.T.Ü. OF TEKNOLOJİ FAKÜLTESİ YAZILIM MÜHENDİSLİĞİ BÖLÜMÜ

#### ÖĞRETİM ELEMANI MEMNUNİYETİ ANKETİ SONUÇ RAPORU

Akademik personel anketine toplamda 10 personel katılmıştır. Bunların %40'ı öğretim üyesi, %60'ı da araştırma görevlisidir. Katılımcıların %30'unun hizmet süresi 10-20 yıl arasında, %70'inin hizmet süresi ise 1-10 yıl arasındadır.

Katılımcıların %60'ı çalıştıkları ortamın temizliğinden ve dersliklerin ve laboratuvarların temizliğinden memnun olduklarını, %40'ı ise bu konularda kararsız olduklarını belirtmişlerdir. %80'i güvenlik tedbirlerinin yeterliliğinden memnun olurken %10'u memnun olmadığını ve %10'u da bu konuda kararsız olduğunu ifade etmiştir. Bilgisayar, yazıcı, fotokopi vb. araç-gereçlerin temininden katılımcıların %70'i memnunken, %10'u memnun değildir. Katılımcıların %20'si ise bu konuda kararsız olduğunu belirtmiştir.

Katılımcıların %30'u internet hizmetlerinden memnundur. %20'si memnun değil ve %50'si bu konuda kararsızdır. Yapım-onarım işlerinden katılımcıların %30'u memnunken, %10'unun memnun olmadığı ve %60'ının ise bu konuda kararsız olduğu belirlenmiştir. Katılımcıların %40'ı dersliklerin iklimlendirme sisteminin uygun olduğunu düşünürken %50'sinin bu konuda kararsız olduğu ve %10'unun konuya ilişkin bir fikri olmadığı tespit edilmiştir. Katılımcıların %20'sinin yemekhanenin fiziki koşullarından memnun olduğu, %10'unun memnun olmadığı, %60'ının kararsız olduğu ve %10'unun bu konuda fikri olmadığı belirlenmiştir. Yemekhaneadaki yemeklerin kalitesi hakkında %10'unun fikri olmadığı, %80'inin kararsız olduğu ve %10'unun memnun olduğu belirlenmiştir. Katılımcıların %50'si fakülte kantininin fiziki koşullarından memnun olduğunu ifade ederken, %40'ı kararsız olduğunu ve %10'u da konu hakkında fikri olmadığını belirtmiştir. Katılımcıların %40'ının fakülte kantininin genel hizmetlerinden memnun olduğu, %50'sinin kararsız olduğu ve %10'unun ise memnun olmadığı tespit edilmiştir.

Katılımcıların %90'ı fakültenin genel temizliğinden memnun olduğu, %10'unun ise memnun olmadığı, fakülte tuvaletlerinin bakım ve temizliğinden %50'sinin memnun olduğu, %30'unun kararsız olduğu ve %20'sinin memnun olmadığı belirlenmiştir. Fakülteye ulaşım imkanı





konusunda ise katılımcıların %10'unun memnun olduğu, %40'ının memnun olmadığı ve %30'unun fikri olmadığı ve %20'sinin kararsız olduğu belirlenmiştir.

Fakülte ortamı ve altyapısı hakkında belirtilen diğer hususlar incelendiğinde, binanın çatısına ilişkin sorunların olduğu ve bu durumun tavan ve duvarların su çekmesine neden olduğu, dolayısıyla sağlık ve fakülte donanımlarına ilişkin risk oluşturduğuna ilişkin yorumların olduğu görülmüştür. Ayrıca ana kampüse doğrudan ulaşımın olmamasının öğrenciler ve personel açısından problem oluşturduğu, internet probleminin çözüme ulaştırılamamasının ise öğrencilerin ve akademik personelin gelişimi için olumsuz durum oluşturduğuna ilişkin yorumlar göze çarpmaktadır. Ayrıca internetin problemlili olması ve elektriğin sık sık kesilmesinin bilgisayarlarda sürekli problemler oluşmasına neden olduğunu ifade etmişlerdir.

Katılımcıların %10'unun fakülte'deki öğretim elemanları arasındaki iletişim ve iş birliğinden çok memnun olduğu, %60'ının memnun olduğu, %20'sinin ise bu konuda kararsız olduğu ve %10'unun bu konuda bir fikrinin olmadığı, %10'unun fakülte'deki öğretim elemanları ve idari personel arasındaki iletişimden çok memnun olduğu, %60'ının memnun olduğu, %30'unun ise kararsız olduğu belirlenmiştir. Katılımcıların %20'si bölümdeki öğretim elemanları arasındaki iletişimden çok memnunken, %60'ının memnun olduğu, diğer %20 bu konuda kararsız olduklarını ifade etmişlerdir. Katılımcıların %10'u bölümdeki öğretim elemanları ve idari personel arasındaki iletişimden çok memnun olduğunu, %90'ı ise memnun olduklarını belirtmişlerdir. Katılımcıların %60'ı fakülte çalışanları için düzenlenen sosyal/sportif faaliyetlerden memnunken, %40'ı kararsız olduğunu belirtmişlerdir. Katılımcıların %10'u fakültenin web sayfasının yeterliliğinden çok memnun olduğunu, %90'ı ise memnun olduğunu, %30'u bölümün web sayfasının yeterliliğinden çok memnun olduğunu ve %70'i de memnun olduğunu belirtmişlerdir.

Katılımcıların %10'u lisans programlarındaki öğrenci sayısından memnunken, %40'ının memnun olduğu, %20'sinin bu sayılardan memnun olmadığı ve %30'unun kararsız olduğu belirlenmiştir. Katılımcıların %90'ı lisans programlarına kabul edilen öğrencilerin niteliğinden memnunken, %10'unun kararsız olduğunu belirtmiştir. Katılımcıların %60'ı öğretim elemanı başına düşen ders yükünden memnunken, %20'si memnun olmadığını ve %20'si de kararsız olduğunu ifade etmiştir. Katılımcıların %90'ı dersliklerin eğitim açısından yeterliliğinden memnunken, %10'u ise bu konuda kararsız olduklarını ifade etmiştir. Katılımcıların %40'ı bölümdeki akademik personel sayısından memnun olduğunu, %40'ı ise memnun olmadığını belirtmiştir. %20'si ise kararsız olduğunu belirtmiştir.





Katılımcılar, %66,7 oranları ile test ve proje yöntemlerinin uzaktan eğitim sisteminde kullanmaya en uygun ölçme değerlendirme yöntemleri olduğunu ifade etmişlerdir. Bu yöntemleri %33,3 ile ödev ve 16,7'şerlik oranlarla yazılı sınav, sunum ve süreleri hocalar tarafından belirlenen test yöntemleri izlemektedir.

Katılımcıların %10'unun fakültede fikirlerini çekinmeden ortaya koyabilme imkânından çok memnun oldukları, %40'ının memnun oldukları, %20'sinin memnun olmadıkları ve %30'unun da bu konuda kararsız oldukları belirlenmiştir. Katılımcılar %10'u akademik personelin sorunlarına ve önerilerine karşı duyarlılıktan çok memnun olduklarını, %30'u memnun olduklarını, %30'u memnun olmadıklarını ve %30'u da bu konuda kararsız olduklarını ifade etmişlerdir. Fakülteadaki idari personel sayısından katılımcıların %10'unun memnun olmadığı, %60'ının kararsız olduğu ve %30'unun da memnun olduğu tespit edilmiştir. Fakülteadaki idari görevlere seçilme/atama/görevlendirme ölçütlerinden ise katılımcıların %10'unun çok memnun olduğu, %30'unun memnun olduğu, %20'sinin kararsız olduğu, %20'sinin memnun olmadığı ve %20'sinin de fikri olmadığı belirlenmiştir. Katılımcıların %80'inin fakülteadaki destek personelinin (temizlik personeli, güvenlik vs) yaptıkları görevlerin kalitesinden memnun oldukları ve %10'unun kararsız olduğu ve %10'unun da memnun olmadıkları belirlenmiştir.

Katılımcıların yönetim ve katılım konusundaki yorumları, fakültenin altyapı ve ulaşım problemlerine ilişkin sorunların çözülememesinin fakülte yönetiminin yaptırım gücünün sorgulanmasına sebep olduğunu ve bilgisayar laboratuvarları için bakım görevlilerinin olmayışının araştırma görevlilerine görevleri dışında iş yükü yüklenmesine sebep olduğunu göstermektedir.



## Ek 5. 2022-2023 ÖĞRETİM YILI GÜZ DÖNEMİ ORYANTASYON TOPLANTISI DEĞERLENDİRME RAPORU

Hazırlayan: Arş. Gör. Dr. Mustafa Hakan BOZKURT

KTÜ Of Teknoloji Fakültesi Yazılım Mühendisliği Bölümü, 2022-2023 Güz Yarıyılı oryantasyon toplantısı 21.09.2022 tarihinde saat 13:00-14:30 saatleri arasında, fakülte'deki Kenan Gelişli Konferans salonunda, "Yazılım Mühendisliğine Giriş" dersi sırasında gerçekleştirilmiştir. Toplantıya 76 öğrenci katılmıştır. Katılan öğrencilerin imzaları alınmıştır. İlgili imza formu ektedir (EK4).

Program, bölüm başkan yardımcımız Dr. Öğr. Üyesi Eyüp Gedikli 'nin açılış konuşmasıyla başlamıştır. Ardından o tarih ve saatte programa katılım sağlayabilen Dr. Öğr. Üyesi Asuman Günay Yılmaz öğrencilere kendilerini tanıtmış, verecekleri derslerden ve öğrencilerden beklentilerine dair bir konuşma yapmışlardır. Konuşmaların ardından, bölümümüz Kalite Komisyonu üyesi olan Arş. Gör. Dr. Mustafa Hakan Bozkurt önce kendini tanıtmış, ardından oryantasyon sunumunu gerçekleştirmiştir. Bu kapsamda, dekanlık makamı tarafından gönderilen rehber doğrultusunda öncelikle üniversitemiz kısaca tanıtılmış, ardından Of Teknoloji Fakültesi tanıtımı komisyon üyesi tarafından hazırlanan sunu vasıtasıyla gerçekleştirilmiştir.

Fakülte tanıtımının ardından, gönderilmiş olan rehber doğrultusunda hazırlanan bölüm tanıtım sunusu komisyon başkanınca sunulmuştur. Sunumların ardından öğrencilerden gelen sorular hem Arş. Gör. Dr. Mustafa Hakan Bozkurt hem de Bölüm Başkan Yardımcısı olan Dr. Öğr. Üyesi Eyüp Gedikli tarafından yanıtlanmıştır. Öğrenci sorularının yanıtlanmasının ardından öğrencilere doldurmaları gereken anketten bahsedilmiş, ve ankete ilişkin bağlantının kendileriyle paylaşılmış olup anketlerin doldurulabilmesi için bölüm bilgisayar salonu öğrencilerin istifadesine sunularak oryantasyon programı sonlandırılmıştır.

Oryantasyon sonrasında öğrencilerin doldurmaları için gereken ankete ilişkin bağlantı bölüm web sitesinden paylaşılmıştır. Anket sonuçlarına ilişkin rapor ektedir (EK1). Anket sonuçlarının raporlanmasının ardından, oryantasyona ilişkin hazırlanan bu raporla oryantasyon süreci tamamlanmıştır.



## Ek 5.1: Yoklama listesi

## 2022-2023 Eğitim-Öğretim Yılı Oryantasyon Programı Katılımcı Listesi

SIRA NO	NUMARA	AD-SOYAD	İmza
1	427634	İbrahim ÖZARDEP	
2	427634	Yusuf KURT	
3	427639	Ziye EFE	
4	427628	Dilara YÜKSEK	
5	427624	Ahmet Erdem	
6	427670	Yusuf Can Dorsun	
7	427652	Eray GÖKER	
8	427667	Alper Timuçin Akay	
9	427617	Erdinç Topun	
10	427610	Ali Gültekin	
11	427671	Müşfik Can Arıkkaya	
12	427622	Ömer Barış Sağır	
13	427610	Enes Uzun	
14	427660	Tuba Emir Karamcı	
15	427620	Sevden Çakır	
16	427659	MUSUF ATIL	
17	427653	Emir AKAGÜLLÜ	
18	427625	Yusuf Emre AYAN	
19	427609	Gökem MERT	
20	427621	Bekir Elmas	
21	427650	Ömer NERİCİOĞLU	
22	427653	İbrahim TATAA	
23	427673	Mekhan Sarıhan	
24	427678	Abdül Samet Sabri	
25	427675	MUSTAFA BİTANIZ	
26	427679	Ömer Akman	
27	427657	A. Selim Arif SAHİN	
28	427613	Murat Başal	
29	427637	Sahin Ergil	
30	427609	Muhammed Sağır Kıvıncı	
31	427655	Hüseyin Hasmaden	
32	427649	Gülşah KALKAN	
33	427648	Eren Özdemir	
34	427663	OSMAN AKTAŞ	
35	427620	Herse Hatun Dursun	
36	427648	Melike ADAŞ	
37	427666	Ayşe Ercan	
38	427623	Tuğba HARBİ	
39	427625	Meryem YAZGAN	
40	427614	Emre TAS	
41	427643	Bekeş Kızılkırmeç	
42	427681	Eren Demircan	
43	427679	M. Berkay Boboğlu	
44	427676	Sena Nur KORKMAZ	
45	427647	Şeyma Nermin KAYNACI	
46	427611	Funda Kuban	
47	427656	Noanur Arslan	
48	427664	Dilora Keleş	
49	427636	Müminhan Melis KÖMRE	
49	414547	Nurullah Demir	
50	427633	Meryem KATİBİ	
51	427618	Gökhan İZZET	
52	427611	Yasemin Deniz ÖZTÜRK	
53	427637	Nursena Yılmaz	
54	427626	Buse BAHADIR	
55	427642	Kaan Sevinç	
56	427641	Gülşah KALKAN	
57	427651	Muhammed Ali Aar	
58	427627	Emre Kızılcık	
59	427646	Yusuf HOSAM DUTLU	
60	427623	Habib Erdem	
61	427634	Ali Kemal GÜL	
62	427626	Deniz YARIMAN	
63	427635	Sena HACİBECİOĞLU	
64	427644	Buse Nur TAYMAN	
65	427617	Melike Çaldır	
66	427661	Nisa Nur ÖZEL	
67	427672	Gülşah Uzun	
68	427658	Hatice KAYMAK	
69	427682	Fatma YILMAZ	
70	427645	Ömer Furuk ÇEBİCAN	
71	427638	Bilal Can GÖRGEN	
72	427662	Ferhat ELİCİ	
73	427613	Çağrı KILIÇ	
74	427630	Ömer Alihan	
75	427640	Tuba Nur ERALP	
76	427631	Melisa Kızılcık	
77			
78			
79			
80			

Resim 8. Ek 5-1 Yoklama Listesi



## EK 6. 2022 TEKNOFEST İNSANSIZ KARA ARAÇLARI KATILIM

The screenshot shows the 'Team' management interface. It includes a 'Team Invitations' section with a search bar and a table with columns: INVITED TEAM NAME, INVITOR, TEAM FOUNDING YEAR, TEAM ROLE, TEAM ACTIVITY AREA, and OPERATION. Below this is a 'Teams I am in' section with a 'Create New Team' button and a table with columns: TAKIM KURULUŞ TARİHİ, TAKIM ID, TEAM NAME, TEAM FOUNDING YEAR, NUMBER OF TEAM MEMBERS, TEAM ACTIVITY AREA, MEMBER OPERATION, and ACTIVITY OPERATION. The table lists two teams: 'Anadolu Kaplanları İnsansız Kara Araçları Takımı' and 'Mavi Akıllı Bilgi Teknolojileri'.

Resim 9. Ek 6. Teknofest ekip olarak katılım kanıtı

Anadolu Kaplanları İnsansız Kara Araçları Takımı

Approximately 8 Registration is Listed

MEMBER TC / PASSPORT	MEMBER NAME SURNAME	MEMBER EDUCATION LEVEL	MEMBER ROLE	COMMUNICATION RESPONSIBILITY
34*****330	İlayda Coşkun	UNDERGRADUATE	Member	NO
15*****306	Talibe Şeymanur Aksu	UNDERGRADUATE	Member	NO
57*****222	Sedat Gormus	PhD	Advisor	NO
68*****560	Ahmet ÇITAK	UNDERGRADUATE	Member	NO
14*****674	Emre Aktürk	MASTER'S DEGREE	Member	NO
29*****916	HAKAN AYDIN	PhD	Member	NO
11*****156	Büyüramin ŞENEL	MASTER'S DEGREE	Captain	YES
13*****896	Muhammed Fidan	UNDERGRADUATE	Member	NO

Resim 10. Ek 6. Teknofest katılımı sağlayan ekip üyeleri

