

**KARADENİZ TEKNİK  
ÜNİVERSİTESİ**  
**Yazılım Mühendisliği**  
**2024 Birim Faaliyet Raporu**



**Ocak 2025**  
**Trabzon**





## İÇİNDEKİLER

<b>BİRİM YÖNETİCİSİ SUNUŞU .....</b>	<b>1</b>
<b>I- GENEL BİLGİLER .....</b>	<b>2</b>
A- MİSYON VE VİZYON .....	2
B- YETKİ, GÖREV VE SORUMLULUKLAR .....	2
C- BİRİME İLİŞKİN BİLGİLER .....	2
1- <i>Fiziksel Yapı</i> .....	2
1.2 Kapalı Alanların Dağılımı (*).....	1
1.3 Eğitim Alanlarının Teknolojik Donanımı.....	2
1.4- Sosyal Alanlar .....	3
1.5 - Hizmet Alanları.....	4
1.6 Hastane Alanları (*).....	4
2- <i>Örgüt Yapısı</i> .....	7
3 - <i>Bilgi ve Teknolojik Kaynaklar</i> .....	8
3.1 Kullanılan Bilişim Sistemleri (*) .....	8
3.2 Yazılımlar ve Bilgisayarlar (*) .....	8
3.3 Diğer Bilgi ve Teknolojik Kaynaklar .....	8
4- <i>İnsan Kaynakları(*)</i> .....	9
4.1 Akademik Personel.....	9
4.2 Öğretim Elemanına Düşen Öğrenci Sayısı.....	9
4.3 Yabancı Uyruklu Akademik Personel.....	9
4.4 Diğer Üniversitelerde Görevlendirilen Akademik Personel.....	10
4.5 Başka Üniversitelerden Biriminizde Görevlendirilen Akademik Personel .....	10
4.6 Akademik Personelin Yaş İtibariyle Dağılımı .....	10
4.7 İdari Personel .....	11
4.8 İdari Personelin Eğitim Durumu .....	11
4.9 İdari Personelin Hizmet Süreleri.....	11
4.10 İdari Personelin Yaş İtibariyle Dağılımı.....	11
4.11 Personelin Cinsiyet Dağılımı.....	12
4.12 Sözleşmeli Personel ve İşçiler.....	12
4.13 Yıllar İtibarı ile Personel Sayılarının Dağılımı .....	12
5- <i>Sunulan Hizmetler</i> .....	13
5.1 Eğitim Öğretim Hizmetleri .....	13
5.2 Sağlık Hizmetleri .....	17
5.3 Araştırma Hizmetleri .....	21
5.4 Kültür Hizmetleri (*) .....	22
5.5 Spor Hizmetleri.....	23
5.6 Öğrenci Kulüpleri Faaliyetleri.....	23
5.7 Eğitim Öğretim ve Diğer İdari Faaliyetler .....	25
5.8 Talep, Şikayet ve İhbarlar .....	25
6- <i>İç Kontrol ve Kalite Güvence Sistemi</i> .....	25
6.1 Yönetim ve İç Kontrol Sistemi .....	25
6.2- Kalite Güvence Sistemi .....	30
<b>II- STRATEJİK PLAN AMAÇ VE HEDEFLER.....</b>	<b>35</b>
A-KTÜ 2024-2028 Stratejik Planı Amaç ve Hedefler .....	35
B. 2024-2028 Stratejik Plan 2024 Yılı İzleme ve Değerlendirmesi.....	36
<b>III- FAALİYETLERE İLİŞKİN BİLGİ VE DEĞERLENDİRMELER .....</b>	<b>41</b>
A-Mali Bilgiler .....	41
1-Bütçe Uygulama Sonuçları .....	41



1.1Bütçe Giderleri .....	41
1.2. Bütçe Giderlerine İlişkin Açıklamalar .....	42
2- Mali Denetim Sonuçları .....	43
2.1. İç Denetim.....	43
2.2. Dış Denetim .....	43
B- Performans Bilgileri .....	44
1- Bilimsel Faaliyet, Bilimsel Yayın ve Fikri Sinai Mülkiyet Hakları Bilgileri	44
1.1. Faaliyet Bilgileri .....	44
1.2 Bilimsel Yayınlar ve Fikri Sinai Mülkiyet Haklarına İlişkin Bilgiler ...	47
1.3 Ödüller .....	48
<b>IV- KURUMSAL KABİLİYET VE KAPASİTENİN DEĞERLENDİRİLMESİ.....</b>	<b>48</b>
Üstünlükler .....	48
Zayıflıklar .....	49
Fırsatlar.....	49
Tehditler .....	50
<b>V- ÖNERİ VE TEDBİRLER.....</b>	<b>51</b>



**BİRİM YÖNETİCİSİ SUNUŞU**

Yazılım Mühendisliği Bölümü, T.C. Yükseköğretim Kurulu Başkanlığı'nın 22.02.2011 tarih ve 008075 sayılı yazısı ile Of Teknoloji Fakültesi bünyesinde açılmıştır. Bölümümüz 2013-2014 Eğitim-Öğretim yılında öğrenci alımına başlamıştır.

2024 yıl sonu itibarıyla; bölümümüzde 1 profesör, 2 doktor öğretim üyesi, 3 öğretim görevlisi doktor, 1 araştırma görevlisi doktor ve 4 araştırma görevlisi olmak üzere toplam 11 öğretim elemanı, bölüm sekreterliği yapmakla görevli 1 memur ve temizlik işlerinden sorumlu 1 personel bulunmaktadır. 84'ü birinci, 78'i ikinci, 77'si üçüncü, 84'ü dördüncü sınıflarda ve 112'si beklemeliler olmak üzere bölümümüzde öğrenim gören toplam öğrenci sayısı 437 dir. Öğretim üyesi başına düşen öğrenci sayısı 145.6 dır. Bölümümüz, üniversite tercihlerinde yüksek bir talep görmektedir. Yazılım Mühendisliği Bölümü Üniversitemize bağlı olarak Mühendislik Eğitimi veren 23 bölüm arasında 2024 yılı YKS taban puanlarına göre beşinci sırada yer almaktadır. Buna karşın öğrenci başına düşen öğretim üyesi sayısı açısından üniversitemizin en düşük oranına sahip bölümlerinin başında gelmektedir. Dolayısıyla bölümümüzün öğretim üyesi sayısının artırılmasına ihtiyaç duyulmaktadır. Öğretim elemanı sayısındaki eksikliğe rağmen, sekiz yıldan bu yana mezunlarımız bölümümüzün ve üniversitemizin gururu olmaktadır. Son sınıf öğrencilerimiz tamamladıkları bitirme çalışmaları ile her yıl TÜBİTAK projesi desteği almaya hak kazanmaktadırlar. Mezunlarımız, Havelsan gibi savunma sanayiinin en önde gelen firmaları yanında Huawei, Ericsson, Netaş, Sabancı, Koç, Doğuş, Erpa (Hepsiburada) holding grupları bünyesindeki yazılım sektörünün önde gelen firmalarında çalışmaktadırlar. Sadece mezunlarımız değil, bunun yanında üçüncü ve dördüncü sınıflarda okuyan öğrencilerimiz arasında da mesleki hayata adım atanların oranı oldukça yüksektir. Kısacası bölümümüz öğrencilerinin istihdam problemi bulunmamaktadır. Öğrencilerimizin/mezunlarımızın işe başlama ücretleri asgari ücretin 2 ile 7 katı arasında değişmektedir. Bu durum, her dönem uzmanlık alanları dışında da olsa farklı derslerin sorumluluklarını fedakarca üstlenen öğretim elemanlarımızın çabalarının ve bölümümüz öğrencilerinin mesleki bilgi ve becerilerinin bir sonucudur.

Bölümümüzün akademik yapılanma çalışmaları devam etmektedir. Bölümümüzün sınıf ve laboratuvarlarında eksik olan tefriş ve donanımlarının tamamlanmasına, teknik ve akademik personele ihtiyaç duyulmaktadır.

Saygılarımla.

**Prof. Dr. Hamdi Tolga KAHRAMAN**

**Bölüm Başkanı**



## I- GENEL BİLGİLER

### A- Misyon ve Vizyon

#### Misyon

Karadeniz Teknik Üniversitesi Of Teknoloji Fakültesi Yazılım Mühendisliği Bölümü'nün özgelevi; çağdaş eğitim öğretim yöntemleriyle, güncel bilgi ve teknolojiyi üreten, uygulama becerileri yüksek, toplum ve sanayinin ihtiyaçlarına yazılım yaşam süreci içinde mühendislik yaklaşımlarını kullanarak etkili çözümler üretebilecek, toplumsal değerlere saygılı, gelişmeye açık, takım ruhunu benimsemiş, evrensel yetkinliğe sahip nitelikli bireyler yetiştirmek ve bilimsel çalışmalarla yazılım mühendisliğine yön vermek.

#### Vizyon

Karadeniz Teknik Üniversitesi Of Teknoloji Fakültesi Yazılım Mühendisliği Bölümü'nün öngörüsü; çağdaş eğitim öğretim ilkelerini benimsemiş, güçlü eğitim-öğretim, uygulama ve araştırma yetenekleriyle ileri seviyede teknolojik donatılara sahip, yetkin yazılım mühendisleri yetiştiren, bilimsel araştırmalarıyla yazılım disiplinine yeni ufuklar açan, ülkemizin ve dünyanın önde gelen yazılım mühendisliği bölümlerinden biri olmaktır.

### B- Yetki, Görev ve Sorumluluklar

**Yetkiler:** YÖK'ün belirlediği ölçütler doğrultusunda mühendisler yetiştirmek.

**Görevler:** Teknoloji alanında eğitim-öğretim ve araştırmalar yapmak.

**Sorumluluklar:** Bilimsel, akılcı, yaratıcı, ileri görüşlü, açık görüşlü, katılımcı, dinamik, yapıcı, girişimci, sorumluluk sahibi, sanayi ve iş yaşamının ihtiyaç duyduğu mühendisler yetiştirmek, idari ve akademik personelin iş memnuniyetini en üst seviyeye çıkarmak, istenen araştırmaları yapabilmek için gerekli alt yapıyı sağlamak.

### C- Birime İlişkin Bilgiler

Karadeniz Teknik Üniversitesi, Of Teknoloji Fakültesi bünyesinde bulunan Yazılım Mühendisliği Bölümü T.C. Yükseköğretim Kurulu Başkanlığının 22.02.2011 tarih ve 008075 sayılı yazısı ile kurulmuş ve 2013-2014 eğitim-öğretim yılında ilk öğrencilerini almıştır.

#### 1- Fiziksel Yapı

(Birimde kullanılan olan hizmet binası, taşıt aracı, varsa iş makineleri, telefon, faks, bilgisayar, yazıcı vb. varlıklara ilişkin faaliyet dönemi bilgilerine ve fiziki kaynakların elde edilmesi ve kullanımı hususunda izlenen politikalara yer verilir. Fiziki kaynaklara ilişkin bilgiler tablolastırılarak rapora eklenir.)



## 1.1 Of Teknoloji Fakültesinin Taşınmazlarının Dağılımı (\*)

Yerleşke Adı	Mülkiyet Durumuna Göre Taşınmaz Alanı (m <sup>2</sup> )			Toplam (m <sup>2</sup> )
	Üniversite	Hazine	Diğer	
Şehit Prof. Dr. İlhan VARANK Yerleşkesi (Of/Trabzon)				26.896,52

\*Merkez yerleşke dışında olan bütün birimler, tapu kayıtları esas alınarak ve bütçe hazırlık sürecindeki bilgilerle uyumlu olarak doldurulacaktır.

## 1.2 Of Teknoloji Fakültesinin Kapalı Alanların Dağılımı (\*)

OF TEKNOLOJİ FAKÜLTESİ YAZILIM MUHENDİSLİĞİ	İDARİ ALANLAR				EĞİTİM ALANLARI				ARAŞTIRMA ALANLARI						
	AKADEMİK		İDARİ		DERSLİK		AMFİ		LABORATUVARLAR				KÜTÜPHANE (Okuma Salonu)		
	Mekan Sayısı	m2	Mekan Sayısı	m2	Mekan Sayısı	m2	Mekan Sayısı	m2	Eğitim Labor.		Tematik Labor.		Mekan Sayısı	m2	
									Mekan Sayısı	m2	Mekan Sayısı	m2			
22	428	5	194	5	638 m <sup>2</sup>	1	131	4	1178m <sup>2</sup>						
SOSYAL ALANLAR							SAĞLIK ALANLARI			DİĞER HİZMET ALANLARI				DİĞER ALANLARI	
YEMEKHANE		ÖĞRENCİ KULÜPLERİ		KANTİN KAFETERYA		KONGRE-KONFERANS		SAĞLIK		DEPO		ARŞİV-ATÖLYE-AMBAR		SİRKÜLASYON- TESİSAT -wc	
Mekan Sayısı	m2	Mekan Sayısı	m2	Mekan Sayısı	m2	Mekan Sayısı	m2	Mekan Sayısı	m2	Mekan Sayısı	m2	Mekan Sayısı	m2	Mekan Sayısı	m2



\*Kapalı Alan bilgileri "MEKSİS" ten alınan bilgiler doğrultusunda girilecek. MEKSİS bilgileri Yapı İşleri Teknik Daire Başkanlığından Biriminiz için detaylı olarak alınabilir.

### 1.3 Eğitim Alanlarının Teknolojik Donanımı

Birimimize ait eğitim alanlarının teknolojik donanımı aşağıda gösterilmiştir.

	Derslik Sayısı (Anfi+Sınıf), Bilgisayar Laboratuvarı	Projeksiyon Cihazı Olan Derslik, Bilgisayar Laboratuvarı sayısı	Dersliklerde ve Laboratuvarlarda Projeksiyon Cihazı Oranı (Projeksiyon Cihazı Olan Derslik, Laboratuvar Sayısı /Derslik, Laboratuvar Sayısı)*100	Akıllı Tahta Olan Derslik, Bilgisayar Laboratuvarı Sayısı	Dersliklerdeki Akıllı Tahta Oranı (Akıllı Tahtası Olan Derslik, Laboratuvar Sayısı / Derslik, Laboratuvar Sayısı )*100
Derslik Sayısı (Amfi+Sınıf)	6	5	$5/6*100= 83$	0	0
Bilgisayar Laboratuvarı ve Ders Verilen Diğer Lab.	4	4	$4/4*100= 100$	0	0





## 1.4- Sosyal Alanlar

### 1.4.1 Yemekhaneler, Kantinler ve Kafeteryalar

Yemekhaneler, Kantinler ve Kafeteryalar				
Bölümler	Yerleşke ve Bölüm	Sayısı (Adet)	Kapalı Alanı (m <sup>2</sup> )	Kapasitesi (Kişi)
Yemekhane				
Kantin	Kanuni Yerleşkesi- ..... Kantini			
	...			
	.....			
Kafeterya	.....			
TOPLAM				

### 1.4.2 Spor Tesisleri

SPOR TESİSLERİ				
Yerleşke	Bölümler	Sayısı(ade t)	Alan (m <sup>2</sup> )	Oturma Kapasitesi
	<b>Kapalı Tesisler</b>			
	Tenis kortu			
	Spor salonu			
	Badminton salonu			
	Masa Tenisi salonu			
	Squash			
	Fitness			
	<b>Açık Tesisler</b>			
	Voleybol			
	Basketbol			
	Tenis			
	Yüzme Havuzu			
	Futbol stadı			
	Minyatür Futbol sahaları			
	<b>TOPLAM</b>			

\*Yerleşke dışında bulunan birimler mevcut spor alan bilgisini verecek.



### 1.4.3 Kongre ve Kültür Merkezleri/Çok Amaçlı Salonlar

Birim Adı	Kampüs Adı	Toplantı Salonu, Konferans Salonu, Eğitim Salonu		
		Salon Adı	Alan (m <sup>2</sup> )	Kapasite (Kişi)
Of Teknoloji Fakültesi	Şehit Prof. Dr. İ. VARANK	Kenan GELİŞLİ Konferans Salonu	300	180

\*Tüm birimler tarafından MEKSİS 'te yeralan bilgiler karşılaştırılarak bütün alanlar dolduracaktır.

### 1.5 - Hizmet Alanları

#### 1.5.1 Akademik/İdari Personel Hizmet Alanları (\*)

	Sayısı(Adet)	Alanı(m <sup>2</sup> )	Kullanan Sayısı (Kişi)
Akademik Personel Çalışma Odası	22	428	11
İdari Personel Çalışma Odası	5	194	2
<b>Toplam</b>	<b>27</b>	<b>622</b>	<b>13</b>

\*1.2 Kapalı alanların dağılımı ile ilgili tablodaki veriler çelişmemelidir. MEKSİS 'te yeralan bilgiler karşılaştırılarak bütün alanlar dolduracaktır. Binaların ortak kullanılması durumunda bilgileri sadece bir birim verecektir.

#### 1.5.2 Kütüphane Hizmet Alanları (\*)

	Sayısı (Adet)	Alanı (m <sup>2</sup> )	Kapasite (Kişi)
Bağımsız Çalışma Salonu			
Bağımsız Çalışma Salonu (-2)			
<b>Toplam</b>			

\*\*Akademik Birimler, Stratejik Plan Sistemine yer alan "Öğrenci Serbest Çalışma Alanı" göstergesine ilişkin değerleri girilecektir.

### 1.6 Hastane Alanları (\*)

Farabi Hastanesi ve Dış Hekimliği Fakültesi tarafından doldurulacaktır. Diğer Birimler bu kısma raporlarında yer vermeyecektir.

Farabi hastanesi ve Dış Hekimliği Fakültesi hastane alanlarına ait metni güncelleyip ilgili tabloları dolduracaktır.



**Farabi Hastanesi** ilk olarak 1980 yılında Trabzon Soğuksu-Çamlık mevkiinde 225 yataklı binada hizmete başlayan Farabi Hastanesi, 1986 yılında KTÜ Merkez Kanuni Kampusundaki yeni ve modern binalarına (A Blok) taşınmıştır. Bu tarihten sonra akademik ve idari kadro ile fiziksel imkanlar bakımından hızlı bir gelişme gösteren Farabi Hastanesi 2004 yılında ek hastane binasını da (B Blok) hizmete açmıştır. Bunu takiben A blok tadile edilerek 2005 itibariyle yeniden hizmete sokulmuştur. A ve B blok klinik binalar, 2015 yılında hizmete sokulan ek poliklinik binası ve diğer hizmet birimlerinde yaklaşık 95.000 m<sup>2</sup> lik kapalı alanda (37 yataklı erişkin Acil servis ve 21 yataklı Çocuk Acil servis hariç) tescilli 831 yatak kapasitesine sahip olup, hastanemizde 2017 yılı içinde B Blok klinik binada başlatılan tadilat ve onarım çalışmalarının tamamlanmasının ardından yatak sayısı 811 olarak hizmet vermeye başlamıştır.

Üniversitemiz kampüs sınırları dahilinde ve Farabi Hastanesi'nin A blok klinik bina güney-doğu cephesinde 12.000 m<sup>2</sup> arsa üzerinde 36.400 m<sup>2</sup> kapalı alana sahip olacak olan "225 Yataklı Çocuk Hastanesi"nin yapımı yüklenici firma tarafından devam etmektedir.

Farabi Hastanesi A ve B klinik bloklar ile 2 adet poliklinik binasından oluşmaktadır. Binaların birbiri içerisinden geçişleri vardır. A blok 11 kattan, B blok 6 kattan; eski ve yeni poliklinik binaları 3'er kattan oluşmaktadır. 4 kattan oluşan yeni Acil servis ve yoğun bakımlar binası ise Mart 2015 tarihinde hizmete sokulmuştur.

Hastane kampüsü içerisinde bir adet hemşire misafirhanesi, bir adet (2 katlı) öğretim üyesi ve öğrenci yemekhanesi ile mülkiyeti Rektörlüğe bağlı olan ve özel sektör tarafından işletilen 1 otel ve restoran, ayrıca Farabi İş Merkezi adı altında 4 adet büfe ve kantin işletmesi bulunmaktadır.

Farabi Hastanesi Alanlar		
Birim	Sayı(Adet)	Kapalı Alan (m <sup>2</sup> )
Yoğun Bakım	8	1.785
Ameliyathane		
Klinik (26+10=36)		
Laboratuvar		
Eczane		
Radyoloji Alanı		
Nükleer Tıp Alanı		
Mutfak		
Çamaşırhane		
Teknik Servis		
Kazan Dairesi		
Poliklinikler (235 Oda)		
İdari Bürolar		



Klima Daireleri
Radyasyon Onkolojisi Ünitesi
Hemodiyaliz
Yemekhaneler
Yanık Merkezi
Depo
Temel Tıp Bilimleri Eski Binası
Sirkülasyon Alanları
Radyoloji Departmanı
Mrk. Sterilizasyon Ü. + Tüp Bebek Ünit. + Mrk.
Otomasyon Depo
Yeni Poliklinik Binası
Yeni Acil Binası
Başhekimlik Departmanı
<b>Toplam</b>

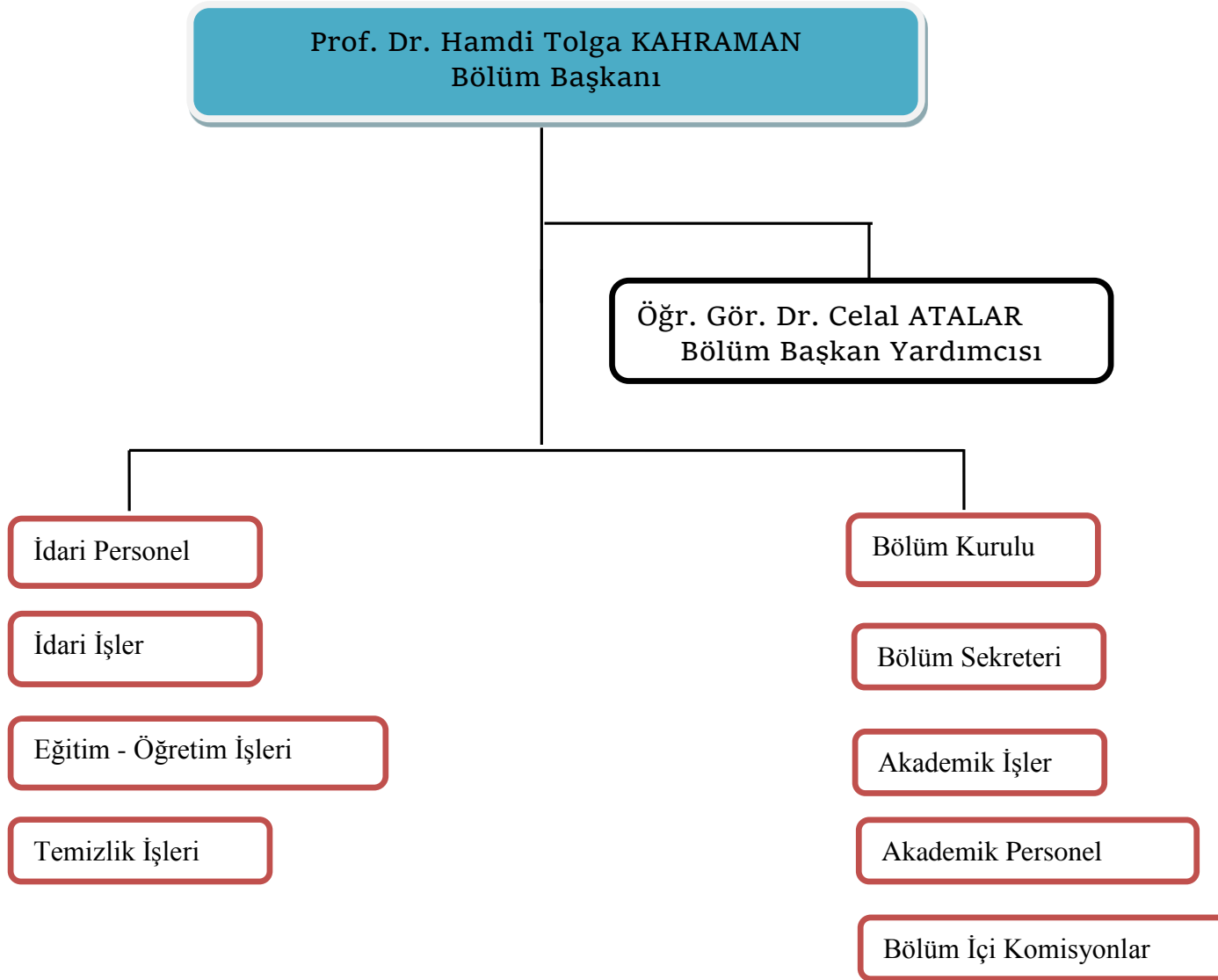
**Diş Hekimliği Fakültesi**, 2003 yılında kurulan Diş Hekimliği Fakültesi, Sağlık Hizmetleri Meslek Yüksekokulu olarak yapılan ancak kullanılmayan binada faaliyetine başlamış, sözkonusu binanın yeniden projelendirilmesi sonucu 2005 yılında A blok, 2006 yılında B blok ve C ön blokların, 2008 yılında da C arka bloğun tadilatları yapılmıştır.

Fakülte 19.09.2005 tarihinde 8 ünit ile hasta kabulüne başlanmış olup Fakülte kliniklerinde 126 diş ünitesi bulunmaktadır. Ayrıca fakültede 1 Araştırma Laboratuvarı, 80 kişi kapasiteli preklinik laboratuvarı, 50 kişi kapasiteli fantom laboratuvarı ve 4 adet derslik bulunmaktadır.

	Sayı (Adet)	Kapalı Alan(m <sup>2</sup> )
Ameliyathane		
Klinikler		
Laboratuvar		
Radyoloji Alanı		
Çamaşırhane		
Depo		
Ortak Alanlar		
Mrk.Sterilizasyon Ünitesi		
İdari Alanlar		
<b>TOPLAM</b>		



## 2-Örgüt Yapısı



### 3 - Bilgi ve Teknolojik Kaynaklar

(Birimin bilişim sistemi, bilişim sisteminin faaliyetlere katkısı, karşılaşılan sorunlar, faaliyet raporu döneminde sisteminde yapılan değişiklikler ile e-devlet uygulamalarına yer verilir. Ayrıca birimin bilişim sisteminin diğer birimlerin bilişim sistemleri ile uyumuna ve bilgi paylaşımına ilişkin bilgilere yer verilir.)

#### 3.1 Kullanılan Bilişim Sistemleri (\*)

Birimler	Bilişim Sisteminin Adı	Kullanıcı Sayı
Mali İşler	Mali Yönetim Sistemi Versiyon (MYSV2)	4
	Kamu Harcama ve Muhasebe Bilişim Sistemi (KBS)	4
Yönetim İşleri	Elektronik Belge Yönetim Sistemi	
	...	
Eğitim İşleri		

\*Tüm Birimler tarafından doldurulacak.

#### 3.2 Yazılımlar ve Bilgisayarlar (\*)

Cinsi	Kullanımda Olan			Depoda Bulunan	Toplam
	İdari Amaçlı (Adet)	Eğitim Amaçlı (Adet)	Araştırma Amaçlı (Adet)		
<u>Yazılım (Hazır program, lisans gibi)</u>					
Masa Üstü Bilgisayar	1	143	11	16	171
Taşınabilir (Dizüstü) Bilgisayar	0	2	5	0	7

\*Edinme şekline bakılmaksızın taşınır (ayniyat) kayıtlarında yer alan bilgisayar sayıları yazılacak.

#### 3.3 Diğer Bilgi ve Teknolojik Kaynaklar

Cinsi	İdari Amaçlı (Adet)	Eğitim Amaçlı (Adet)	Araştırma Amaçlı (Adet)	Cinsi	İdari Amaçlı (Adet)	Eğitim Amaçlı (Adet)	Araştırma Amaçlı (Adet)
Akıllı Tahta				Faks			
Projeksiyon		6		Fotoğraf mak.			
Slayt makinesi				Kameralar			
Tepegöz				Televizyonlar			
Episkop				Tarayıcılar	1		
Barkot Okuyucu				Müzik Setleri			
Baskı makinesi				Mikroskoplar			
Fotokopi makinesi				DVD'ler			
Optik Okuyucu				Güç Kaynağı		7	



\*Tüm birimler tarafından dolduracaktır.

#### 4- İnsan Kaynakları(\*)

##### 4.1 Akademik Personel

	2022	2023	2024
Profesör	1	1	1
Doçent	3	2	0
Doktor Öğretim Üyesi	2	3	2
<b>Öğretim Üyeleri Toplamı</b>	<b>6</b>	<b>6</b>	<b>3</b>
Öğretim Görevlisi	3	3	3
Araştırma Görevlisi	7	7	5
<b>Öğretim Üyesi Dışındaki Akademik Personel Toplamı</b>	<b>10</b>	<b>10</b>	<b>8</b>
<b>Genel Toplam</b>	<b>16</b>	<b>16</b>	<b>11</b>

\*Tüm birimler tarafından dolduracaktır. (görevlendirme ile çalışanlar mevcutsa ayrıca tablonun altına açıklama yapılabilir.)

##### 4.2 Öğretim Elemanına Düşen Öğrenci Sayısı

	2022	2023	2024
Bir Öğretim Üyesine Düşen Öğrenci Sayısı	79.33	73.6	145.6
Öğretim Elemanına Düşen Öğrenci Sayısı	29.75	27.6	39.7

##### 4.3 Yabancı Uyruklu Akademik Personel

###### Yabancı Uyruklu Öğretim Elemanları

Unvan	Geldiği Ülke	Çalıştığı Bölüm
Profesör		
Doçent		
Doktor Öğretim Üyesi		
Öğretim Görevlisi		
<b>Toplam</b>		

\*Tüm birimler tarafından dolduracaktır.



#### 4.4 Diğer Üniversitelerde Görevlendirilen Akademik Personel

Adı ve Soyadı	Unvan	Bölümü	Görevlendirildiği Üniversite/Fakülte/Kurum	Tarihi	Kanun No
	Öğr. Gör.	Trabzon MYO	Trabzon Üniversitesi	.././2024	2547 40/a
	Dr. Öğr. Ü.	Mühendislik	İstanbul Üniversitesi	.././2024	2547 40/d
	Dr. Öğr. Ü.	Mühendislik	İstanbul Üniversitesi	.././2024	2547 40/d
<b>TOPLAM</b>					

\*Tüm birimler tarafından dolduracaktır.

#### 4.5 Başka Üniversitelerden Biriminizde Görevlendirilen Akademik Personel

Adı ve Soyadı	Çalıştığı Fakülte Bölüm	Geldiği Üniversite	Kanun No
			40/a
			40/a
			40/a
			40/a
			40/a
			40/b
			40/d
			40/d
			40/d
			40/d
			40/d
			40/d
			40/d
			40/d
<b>TOPLAM</b>			40/d

\*Tüm birimler tarafından dolduracaktır.

#### 4.6 Akademik Personelin Yaş İtibariyle Dağılımı

Akademik Personelin Yaş İtibariyle Dağılımı

	21-25 Yaş	26-30 Yaş	31-35 Yaş	36-40 Yaş	41-50 Yaş	51- Üzeri
<b>Kişi Sayısı</b>		2	4	0	5	
<b>Yüzde</b>		18.18	36.36	0	45.45	

\*Tüm birimler tarafından kendi kadrolarında yer alan sayılara göre düzenlenecek. Personel Daire Başkanlığı tüm üniversite bilgisi verilecek.





#### 4.7 İdari Personel

Hizmet Sınıfları	Kadrosu Biriminizde Bulunup aynı zamanda Biriminizde Çalışan Personel Sayısı	13/b-4 ile Biriminizde Görevlendirilen Personel Sayısı
Genel İdari Hizmetleri		
Teknik Hizmetleri Sınıfı		
Sağlık Hizmetleri Sınıfı		
Yardımcı Hizmetler Sınıfı		
..		
...		

\*Tüm birimler tarafından dolduracaktır.

#### 4.8 İdari Personelin Eğitim Durumu

##### Biriminizde Bulunan İdari Personelin Eğitim Durumu

Kişi Sayısı	İlköğretim	Lise	Ön lisans	Lisans	Yüksek L..ve Doktora
	Yüzde				

\*Tüm birimler tarafından kendi kadrolarında yer alan sayılara göre düzenlenecek.

#### 4.9 İdari Personelin Hizmet Süreleri

##### Biriminizde Bulunan İdari Personelin Hizmet Süresi

	1 - 3 Yıl	4 - 6 Yıl	7 - 10 Yıl	11 - 15 Yıl	16 - 20 Yıl	21 - Üzeri
Kişi Sayısı						
Yüzde						

\*Tüm birimler tarafından kendi kadrolarında yer alan sayılara göre düzenlenecek.

#### 4.10 İdari Personelin Yaş İtibariyle Dağılımı

##### Biriminizde Bulunan İdari Personelin Yaş İtibariyle Dağılımı

Kişi Sayısı	21-25 Yaş	26-30 Yaş	31-35 Yaş	36-40 Yaş	41-50 Yaş	51- Üzeri
Yüzde						

\*Tüm birimler tarafından kendi kadrolarında yer alan sayılara göre düzenlenecek.



#### 4.11 Personelin Cinsiyet Dağılımı

Biriminizde Bulunan Kadın Erkek Personel Dağılımı Sayıları

	Kadın	Erkek	Toplam	K %	E %
Akademik Personel	3	8	11	27.2	72.7
İdari Personel					
<b>TOPLAM</b>	<b>3</b>	<b>8</b>	<b>11</b>	<b>27.2</b>	<b>72.7</b>

\*Tüm birimler tarafından kendi kadrolarında yer alan sayılara göre düzenlenecek.

#### 4.12 Sözleşmeli Personel ve İşçiler

İşçiler (Çalıştıkları Pozisyonlara Göre)

	Dolu	Boş	Toplam
Sürekli İşçiler			
Vizeli Geçici İşçiler (adam/ay)			
Sözleşmeli Personel			
<b>Toplam</b>			

\*Üniversite genelini Personel Daire Başkanlığı dolduracaktır.

#### 4.13 Yıllar İtibarı ile Personel Sayılarının Dağılımı

Personel Sınıfı	2022 Yılı	2023 Yılı	2024 Yılı
Akademik Personel	16	16	11
Yabancı Uyruklu Akademik Personel			
İdari Personel			
Sözleşmeli Personel			
Sürekli İşçiler			
Sürekli İşçiler (696 KHK)			
<b>TOPLAM</b>	<b>16</b>	<b>16</b>	<b>11</b>

\*Tüm birimler tarafından dolduracaktır.



## 5-Sunulan Hizmetler

### 5.1 Eğitim Öğretim Hizmetleri

#### -Akademik Birimler, bünyelerinde yer alan bölümlerinin kuruluşu,

Karadeniz Teknik Üniversitesi, Of Teknoloji Fakültesi bünyesinde bulunan Yazılım Mühendisliği Bölümü T.C. Yükseköğretim Kurulu Başkanlığının 22.02.2011 tarih ve 008075 sayılı yazısı ile kurulmuş ve 2013-2014 eğitim-öğretim yılında ilk öğrencilerini almıştır. 2024 yılı itibariyle Yazılım Mühendisliği Bölümünde 437 öğrenci bulunmaktadır.

Karadeniz Teknik Üniversitesi Rektörlüğünün, Fen Bilimleri Enstitüsü bünyesinde lisansüstü programlar açılması konusundaki teklifleri 20.05.2020 tarihli Yükseköğretim Yürütme Kurulu toplantısında incelenmiş ve 25/12/2014 tarihli Yükseköğretim Genel Kurul Kararı dikkate alınarak, Lisansüstü Eğitim-Öğretim Enstitülerinin Teşkilat ve İşleyiş Yönetmeliği'nin 4. ve 7. maddeleri ile Yükseköğretim Kurumlarında Yabancı Dil Öğretimi ve Yabancı Dille Öğretim Yapılmasında Uyulacak Esaslara İlişkin Yönetmeliğin 8. maddesi uyarınca; Yazılım Mühendisliği Tezli Yüksek Lisans Programı açılması T.C. Yükseköğretim Kurulu, Eğitim-Öğretim Dairesi Başkanlığının 75850160-104.01.04.01-E.31869 sayılı kararı ile uygun görülmüştür.

#### -Öğrenci kabul ve kayıt şartları,

Bölüme öğrenciler, Yükseköğretim Kurumları Sınavı (YKS) ile yerleşmekte ve program, KTÜ Ön Lisans ve Lisans Eğitim-Öğretim Yönetmeliği uyarınca yürütülmektedir.

Lisansüstü programına ise, KTÜ Lisansüstü Eğitim-Öğretim Yönetmeliği uyarınca öğrenci kabulü yapılmaktadır.

Yabancı uyruklu öğrenciler ise YÖS Sınavı ek yerleştirme ile kabul edilmektedir. Türkçe yeterlilik sınavları KTÜ TÖMER (Türkçe Öğretimi Uygulama ve Araştırma Merkezi) tarafından yapılan bilgilendirmeler ve takvimlendirmeler ile tanımlanmaktadır.

Çift anadal, yan dal ve üniversiteler arası geçiş kuralları ise, “Yükseköğretim Kurumlarında Ön Lisans ve Lisans Düzeyindeki Programlar Arasında Geçiş, Çift Anadal, Yan Dal ile Kurumlar Arası Kredi Transferi Yapılması Esaslarına İlişkin Yönetmelik” ve Üniversitenin “Çift Anadal Programı ve Yan Dal Programları Uygulama Yönergesi”nde belirlenmiştir.

Öğrenci kabulü, kayıt işlemleri, kredi transferleri, muafiyet sınavları, sayısal veriler ve diğer bilgiler Üniversitenin ve bölümün web sayfalarında paydaşlarla paylaşılmaktadır.

#### -Mezunların istihdam alanları

Yazılım mühendislerine istihdam sağlayan kuruluşlar arasında başta savunma sanayi, bankacılık, tıp, ulaştırma, perakende, havacılık, oyun, hizmet ve üretim sanayi olmak üzere her türlü özel veya kamu kuruluşları bulunmaktadır. Arzu eden öğrenciler, lisansüstü programlarına kayıt olabilmekte, istedikleri ve uygun oldukları takdirde doktora programlarına kaydolarak, akademik hayata adım atabilmektedirler. Ayrıca eğitim formasyonu alan mezunlar, Milli Eğitim Bakanlığı'na bağlı teknik, endüstri meslek, Anadolu meslek liselerinde ve mesleki eğitim merkezlerindeki ilgili bölümlerde “Teknik Öğretmen” olarak görev yapabilmektedirler.



Yazılım mühendisliği, matematik alanına ve teknolojiye ilgi duyan, mantık yürütme ve tasarım yeteneğine sahip, problem çözmeye meraklı, sosyal, ekip çalışmasına yatkın, yeni fikirlere açık ve kendini sürekli geliştiren bireyler için ideal bir meslektir.

### -Akreditasyon çalışmaları gibi konular hakkında özet bilgi yazabilir.

Yazılım mühendisliği bölümü olarak akredite olma çalışmaları devam etmektedir. Birimler ve birim yöneticilerinin, akreditasyon ve kalite süreçlerine katılımlarını sağlayacak politikalar doğrultusunda dâhil oldukları süreçler izlenmektedir. Öte yandan Stratejik Plan Bilgi Sistemine birimler tarafından girilen göstergeler Üniversite Yönetim Kurulu'nda incelenmekte ve birim yöneticilerinden geri bildirim alınmaktadır.

### 5.1.1 Eğitim Öğretim Hizmeti Sunan Birimler

Fakülte/MYO	Program Adı	Eğitim Süresi
Of Teknoloji Fakültesi	Yazılım Mühendisliği	4
	Yazılım Mühendisliği (M.T.O.K.)	4

\*Tüm birimler tarafından kendi birimine ilişkin bilgiler esas alınarak güncelenecek.

### 5.1.2 Öğrenci Sayıları (\*)

I. Öğretim	Erkek	303
	Kız	134
	<b>Toplam</b>	<b>437</b>
II. Öğretim	Erkek	
	Kız	
	<b>Toplam</b>	
Uzaktan Eğitim	Erkek	
	Kız	
	<b>Toplam</b>	
<b>Toplam Erkek</b>		<b>303</b>
<b>Toplam Kız</b>		<b>134</b>
<b>Genel Toplam</b>		<b>437</b>

\*Tüm birimler tarafından dolduracaktır.

### 5.1.3 Yabancı Dil Hazırlık Sınıfı Öğrenci Sayıları

Birim Adı	Yabancı Dil Eğitimi Gören Hazırlık Sınıfı Öğrenci Sayıları ve Toplam Öğrenci Sayısına Oranı						Yüzde*		
	I. Öğretim			II. Öğretim				I. ve II. Öğretim Toplamı	Toplam Öğrenci
	E	K	Top.	E	K	Top.			
<b>Fakülteler</b>									
<b>Yüksekokullar</b>									

\*Yabancı dil eğitimi gören öğrenci sayısının toplam öğrenci sayısına oranı (Yabancı dil eğitimi gören I. ve II. Öğretim toplamı/Toplam öğrenci sayısı\*100)



### 5.1.4 Öğrenci Kontenjanları ve Doluluk Oranları

Bölüm/Program	Genel Kontenjan	Toplam Yerleşen	Ek Kontenjan	Toplam Kayıt Olan	Doluluk Oranı
Yazılım Mühendisliği	58	58	0	58	%100
Yazılım Mühendisliği (Mtok)	15	15	0	15	%100

\*Tüm birimler tarafından dolduracaktır.

\* Doluluk Oranı= Toplam Kayıt Olan/Toplam Yerleşen\*100

### 5.1.5 Yüksek Lisans ve Doktora Programları (\*)

#### Enstitülerdeki Öğrencilerin Yüksek Lisans (Tezli/ Tezsiz) ve Doktora Programlarına Dağılımı

Birim Adı	Program Sayısı	Yüksek Lisans Yapan Sayısı		Doktora Yapan Sayısı	Toplam
		Tezli	Tezsiz		
<b>Toplam</b>					

\*Tüm Enstitüler tarafından dolduracaktır.

### 5.1.6 Yabancı Uyruklu Öğrenciler(\*)

#### Yabancı Uyruklu Öğrencilerin Sayısı ve Bölümleri

Bölüm	Kız	Erkek	Toplam
Yazılım Mühendisliği	0	17	17
<b>Toplam</b>	<b>0</b>	<b>17</b>	<b>17</b>

\*Tüm birimler tarafından bölüm/program düzeyinde dolduracaktır.



### 5.1.7 Engelli Öğrenci Sayıları

Engel Türü	Erkek	Kız	Toplam
Görme Engelli			
İşitme Engelli			
Kronik Engelli			
Fiziksel Engelli			
Dil ve Konuşma Engelli			
Dikkat Eksikliği			
Diğer			

\*Tüm birimler tarafından dolduracaktır.

### 5.1.8 Mezun Öğrenci Sayıları (2023-2024)

	Fakülteler	Yüksekokullar	Enstitüler		Meslek Yüksekokullar	Toplam
			Yükseklisans	Doktora		
I. Öğretim	75					
II. Öğretim						
Uzaktan Eğitim						
<b>Toplam</b>	<b>75</b>					

\*Tüm birimler tarafından dolduracaktır.

### 5.1.8.1 Kuruluşundan Bugüne Kadar Mezun Öğrenci Sayıları

Bölüm/Program	Kız	Erkek	Toplam
Yazılım Mühendisliği	111	271	382
<b>Toplam</b>	<b>111</b>	<b>271</b>	<b>382</b>

\*Tüm birimler tarafından dolduracaktır.

### 5.1.9 Yatay Geçiş Sayıları

Bölüm/Program	Yatay Geçiş	Merkezi Yatay Geçiş	Merk. Yatay Geçiş ve Yatay Geçiş	Kurum İçi
	Gelen	Gelen	Giden	Geçiş yapan
Yazılım Mühendisliği	3	4	0	0
<b>Toplam</b>	<b>7</b>			

\*Tüm birimler tarafından dolduracaktır.



## 5.2 Sağlık Hizmetleri

Farabi Hastanesi ve Diş Hekimliği Fakültesi tarafından doldurulacaktır. Diğer Birimler bu kısma raporlarında yer vermeyecektir.

### Farabi Hastanesi

Farabi hastanesi sunulan sağlık hizmetine ait metni güncelleyip ilgili Tabloları dolduracaktır.

	Yatak Sayısı	Hasta Sayısı	Tetkik Sayısı
Acil Servis Hizmetleri			
Yoğun Bakım			
Klinik			
Poliklinik Hasta Sayısı			
Laboratuvar Hizmetleri			
Radyoloji Ünitesi Hizmetleri			
Nükleer Tıp Bölümünde Verilen Hizmetler			

Ameliyat Hizmetleri				
Ameliyat Türü	Ameliyathane İçi		Ameliyathane Dışı	
	Ameliyat Edilen Hasta Sayısı	Ameliyat İşlem Sayısı	Ameliyat Edilen Hasta Sayısı	Ameliyat İşlem Sayısı
A Grubu				
B Grubu				
C Grubu				
D Grubu				
E Grubu				
<b>Toplam</b>				
<b>Ameliyat Edilen Toplam Hasta Sayısı</b>				
<b>Genel İşlem Sayısı</b>				
Doğum Vaka Sayıları				
Müdahaleli Doğum		Normal Doğum		



Yoğun Bakım Hizmetleri						
Yoğun Bakım Üniteleri (*)	Mevcut Yatak	Yatan Hasta	Taburcu Sayısı	Yatılan Gün Sayısı	Ortalama Yatış Gün Sayısı	Yatak İşgal Oranı (%)
Yoğun Bakım Ünitesi - 1						
Yoğun Bakım Ünitesi - 2						
Yoğun Bakım Ünitesi - 3						
KVC						
Koroner						
Pediyatri Yoğun Bakım						
Yenidoğan Yoğun B. 1- 2						
<b>Toplam</b>						

Klinik ve Poliklinik Hizmetleri							
	Yatak Sayısı	Poliklinik Sayısı	Yatan Hasta Sayısı	Taburcu Hasta Sayısı	Yatış Gün Sayısı	Ort. Yatış (Ad./Gün)	Doluluk (%)
Beyin Cerrahi							
Çocuk Cerrahisi							
Cildiye							
Dahiliye - Endokrin							
Dahiliye - Gastroenteroloji							
Dahiliye - Hematoloji							
Dahiliye - İmmünoloj							
Dahiliye - Nefroloji							
Dahiliye - Onkoloji							
Genel Dahiliye							
Enfeksiyon Hastalıkları							
Fizik Tedavi ve Rehabil.							
Göğüs Cerrahisi							
Genel Cerrahi+Organ Nakli							
Göğüs Hastalıkları							
Göz Hastalıkları							
Kadın Hast. ve Doğum							
Kardiyoloji							
Kulak-Burun-Boğaz							





Kalp-Damar Cerrahisi							
Kemik İliği							
Tranplantasyon							
Koroner Bakım							
Kardiyovasküler							
Nöroloji							
Nükleer Tıp							
Ortopedi							
Pedatri (Adölesan)							
Pedatri Enfeksiyon							
Pedatri Hematoloji ve Onk.							
Pedatri (Süt Çocuğu)							
Yenidoğan Yoğun Bakım 1- 2							
Pedatri Yoğun Bakım							
Plastik Cerrahi							
Psikiyatri							
Radyasyon Onkolojisi							
Üroloji							
YB Ünitesi- 1							
YB Ünitesi- 2							
YB Ünitesi- 3							
YB Ünitesi- 4							
Yanık Merkezi							
Adli Tıp							
Aile Hekimliği Polikliniği							
Algoloji Polikliniği							
Anesteziyoloji Polikliniği							
Çocuk Ürolojisi Polikliniği							
Çocuk Psikiyatri Polikliniği							
Çocuk Koruma ve İzlem M Diş Polikliniği							
Organ Nakli Polikliniği							
Fizik Tedavi-Romatoloji Pol.							
Girişimsel Radyoloji							
Personel Periyodik Muayene Polikliniği							
Korona Erişkin Polikliniği							
Korona Pedatri Polikliniği							



Pediyatri İmmünoloji ve Allerji Polikliniği							
Pediyatri Endokrin Polikliniği							
Pediyatri Gastroenteroloji Polikliniği							
Pediyatri Göğüs Hastalıkları Polikliniği							
Genel Pediyatri Polikliniği							
Pediyatri Kardiyoloji Polik.							
Pediyatri Nefroloji Polikliniği							
Pediyatri Nöroloji Polikliniği							
Pediyatri Romatoloji Polikliniği							
Yenidoğan Polikliniği							
Perinatoloji ünitesi							
Radyoloji Ünitesi							
Sigara Bırakma Polikliniği							
Genetik Laboratuvarı							
Hemodializ Ünitesi							
Kan Bankası							
Kemoterapi ünitesi							
Periton Diyaliz Ünitesi							
Tüp Bebek Ünitesi							
Rehabilitasyon Ünitesi							
Sağlık Kurulu							
<b>Toplam</b>							
Korona-1 Servisi							
Korona-2 Servisi							
<b>Toplam</b>							
Erişkin Acil							
Pediyatri Acil							
<b>Toplam</b>							
<b>Genel Toplam</b>							



**Diş Hekimliği Fakültesi**

Diş Hekimliği Fakültesi sunulan sağlık hizmetine ait metni güncelleyip ilgili Tabloları dolduracaktır.

Diş Hekimliği Fakültesi 2024 Yılı Sağlık Hizmet Verileri	İşlem Sayısı
Kliniklerimize Başvuran Hasta Sayısı	
Tanı-Tedavi İşlemleri	
Panaromik, Sefalometrik Ve Periapikal Radyograf Sayısı	
Dental Tomografi	
Dolgu	
Kök Kanal Tedavisi	
Tam ve Bölümlü Çene Protezi	
Sabit Protez(Üye Başı)	
Diş Çekimi	
Diş Eti Ameliyatı	
Diş Taşı Temizliği	
Subgingival Küretaj	
Kemik İçi İmplant	
Sabit Ortodontik Tedavi	

**5.3 Araştırma Hizmetleri**

Üniversitemizin Araştırma politikası, 2024-2028 Stratejik Planında belirtilmiş olan “Yenilikçi Üretim İçin Araştırma Kapasitesini Geliştirmek” amacı doğrultusunda birimiz akademisyenleri tarafından yürütülen kurum içi ve kurum dışı projelere ilişkin bilgiler aşağıda sunulmuştur.

Bunun dışında biriminizce yıl içerisinde gerçekleştirilen araştırma projesi hazırlama eğitimi, bilgilendirme vb. faaliyetler de yazılabilir.

**5.3.1 2024 Yılı BAP Proje Bilgileri (\*)**

BİRİM ADI	2024 YILI İÇİNDE AÇILAN		ÖNCEKİ YILLARDAN DEVREDENLERLE BERABER TOPLAM	
	PROJE SAYISI	TOPLAM BÜTÇE (TL)	PROJE SAYISI	TOPLAM BÜTÇE (TL)
..... Fakültesi				

Bu tabloya ait bilgiler BAP Biriminden alınabilir.



### 5.3.2 2024 Yılında Kabul Edilen BAP Projelerinin Türlerine Göre Dağılımı

Proje Türü	2024 Yılında Açılan Proje Sayısı	2024Yılında Açılan Projelerin Bütçesi (TL)
BAPO1- Temel Araştırma Projesi		
BAPO2- Hızlı Destek Projesi		
BAPO3- Başlangıç Destek Projesi		
BAPO4- Araştırma Altyapı Projesi		
BAPO5- Yurt Dışı Araştırma Projesi		
BAPO6- Lisansüstü Tez Projesi		
BAPO7- Kamu-Üniversite Sanayi İşbirliği Araş. Pr.		
BAPO8- Öncelikli Alanlar Araştırma Projesi		
BAPO9- Lisans Öğrenci Projesi		
BAP10 - Eş Finansmanlı Bilimsel Araştırma Projesi		
BAP11 - Disiplinler Arası İşbirliği Projesi		
BAP12 - Doktora Sonrası Araştırma Projesi		
BAP13- Araştırma Üniversitesi Destek Programı Projesi		
<b>Toplam</b>		

\*Tüm birimler tarafından dolduracaktır. Bu tabloya ait bilgiler BAP Biriminden alınabilir.

### 5.3.3 2024 Yılı Kurum Dışı Proje Bilgileri

	Proje Sayısı	Projelerin Toplam Bütçesi
2024 Yılında açılan TÜBİTAK Projesi		
2024 yılında Açılan Diğer (TAGEM, DOKA, DOKAP,BOREN, TÜSEB vb.)		

\*Tüm birimler tarafından dolduracaktır.

### 5.4 Kültür Hizmetleri (\*)

Tiyatro ve Oyunlar	.



Konser ve Müzikal	
Gösteri	
Söyleşi	

\*(İlgili Birimler yaptıkları Tiyatro-sahne sanatları, halk oyunları ve konser gibi kültürel faaliyetler hakkında bilgileri yazabilir.)

### 5.5 Spor Hizmetleri

\*Sağlık Kültür Spor Daire Başkanlığı, Üniversite içi ve Üniversiteler arası sportif etkinlikler, organizasyonlar, başarılar hakkında bilgi verecektir.

### 5.6 Öğrenci Kulüpleri Faaliyetleri

Kulübün Adı	Üye Sayısı	Etkinlik Sayısı
KTÜ Yazılım Kulübü		11  1. Teknokent tanıtım toplantısı: 04.01.2024 Karadeniz Teknik Üniversitesi Yazılım Kulübü ile Elektronik ve Haberleşme Kulübü, Trabzon teknokent tanıtım toplantısı etkinliği düzenledi. Katılımcılar, alanında uzman isimler Yasemin Keskin ile Seda Muhsir Hatipoğlu'nun anlatımlarıyla bilgilendi.  2. CodeNight Etkinlikleri: 2024 Toplu ve bireysel ders çalışma imkânlarının sunulduğu, sabaha kadar kod yazılabilen, bilgi yarışmalarıyla eğlencenin ve rekabetin bir araya geldiği CodeNight etkinlikleri düzenlenmiştir. Bu etkinliklerde katılımcılar, diğer kulüp üyeleriyle ve sürpriz konuklarla tanışarak onların sunumlarını dinleme ve network oluşturma fırsatı bulmuştur.  3. IOS Uygulama Etkinliği: 04.03.2024 OF Gençlik Merkezinde, iOS Uygulama Geliştirme Atölyesi etkinliği düzenlenmiştir.  4. CV, Github portföy hazırlama Etkinliği: 13.03.2024 Katılımcılara sadece özgeçmiş hazırlama konusunda değil, aynı zamanda Github portföyü oluşturma ve mülakatlara hazırlık gibi konularda da rehberlik edilmiştir.



5. Girişimcilik Serüveni Etkinliği: 06.04.2024  
"Girişimcilik Serüveni" adlı yeni bir etkinlik serisi başlatmıştır. İlk etkinlikte, Üretken Akademi'nin kurucusu Kadir Can Kırkoyun, girişimcilik yolculuğunu ve deneyimlerini katılımcılarla paylaşmıştır. Online olarak gerçekleşen etkinlikte, girişimci olmanın detayları ve içimizdeki girişimciyi ortaya çıkarmanın yolları tartışılmıştır.

6. 7. Yazılım Günü Etkinliği : 06.05.2024  
KTÜ Kariyer Geliştirme Uygulama ve Araştırma Merkezi ile Yazılım Kulübümüzün düzenlediği geleneksel 7. Yazılım Günü alanında uzman konuşmacıların sunumları ile gerçekleştirilmiştir.

7. Sektörün Enleri Etkinliği : 17.05.2024  
OpenAI'de AR-GE mühendisi olarak çalışan Sercan Karakaş ağırlanmıştır. Etkinlikte, Sercan Karakaş kariyer yolculuğunu, sektördeki deneyimlerini ve başarıya ulaşma sürecinde karşılaştığı zorlukları katılımcılarla paylaşmıştır.

8. Yazılım Sohbetleri Etkinliği: 22.05.2024  
Bölüm akademik personelin de katılım sağladığı bu etkinlikte, katılımcılar önce konteyner teknolojisinin temellerini keşfederek "Konteyner nedir, ne için kullanılır?" sorularına yanıt aramışlardır. Ardından, "Bir Backend Geliştiricinin Yolculuğu" başlığı altında backend geliştirme süreçlerine dair değerli bilgiler edinmişlerdir.

9. Tanışma ve Tanıtım Etkinliği : 10.10.2024  
Yazılım Kulübü Tanışma ve Tanıtım Toplantısı gerçekleştirilmiştir.

10. Algoritma Eğitim Etkinliği: 11.11.2024  
C dili üzerinden Algoritma ve Programlama Temelleri anlatılmıştır. Etkinlikte, temel programlama bilgisi edinmek isteyen katılımcılara yönelik keyifli ve öğretici bir içerik sunulmuştur.

11. Sektörün Enleri Etkinliği : 23.12.2024  
Bu etkinlikte, Mount & Blade serisinin yapımcısı TaleWorlds Entertainment'ta Gameplay Programmer olarak görev yapan Hanifi Tuğsad Kaya ağırlanmıştır. Etkinlikte, Hanifi Tuğsad Kaya sektörel deneyimlerini ve oyun geliştirme süreçlerine dair değerli bilgileri katılımcılarla paylaşmıştır.



## 5.7 Eğitim Öğretim ve Diğer İdari Faaliyetler

- 1- TEKNOPAR Endüstriyel Otomasyon San. Ve Tic. A. Ş. firmasının yürütücü olduğu ve üniversitemiz araştırmacılarından Prof. Dr. Hamdi Tolga KAHRAMAN'ın danışman olarak yer aldığı TÜBİTAK 1501 Sanayi Ar-Ge Destek Programı Çağrısına sunulan "Endüstriyel Robotlar ve Cnc Makineler İçin Dijital İkiz Uygulamaları" projesi destek almaya hak kazanmıştır.
- 2- Diğer faaliyetler, 6.2- Kalite Güvence Sistemi başlığı altında **Kalite süreçlerinin iyileştirilmesi (Eğitim-Öğretim, Araştırma Geliştirme, Toplumsal Katkı ve Yönetim Sistemi) kapsamındaki çalışmalar,** kısmında yer almaktadır.

\* Diğer Kurumlar, paydaşlarla ortak yürütülen faaliyetler, mezun buluşmaları, toplumsal katkı faaliyetleri varsa yazılabilir.

## 5.8 Talep, Şikayet ve İhbarlar

	CİMER/DENETLEME KURULU/REKTÖRLÜK/BÖLÜM			Açıklama
	Öğrenci	Personel	Diğer	
Şikayet	0			
Talep/Öneri/Bilgi	9			Bölüm tarihçesi ve akademik kadro hakkında 2, lisans eğitimiyle ilgili ders içerikleri, ders ve danışman seçimi konularında ise 4, yatay geçiş ve uyum süreçlerine dair 1, erasmus programı ile ilgili 1 ve yurt imkânları hakkında 1 bilgi talebi olmuştur. Soruların tamamı cevaplandırılmıştır.
İhbar	0			
<b>TOPLAM</b>	<b>9</b>			

## 6-İç Kontrol ve Kalite Güvence Sistemi

### 6.1 Yönetim ve İç Kontrol Sistemi

#### 6.1.1 İç Kontrol

Üniversite İç Kontrol Eylem Planı kapsamında mevcut durum ve 2024 yılındaki yılı içerisinde gerçekleştirilen faaliyetler aşağıdaki tabloda gösterilmiştir.

(Not: Aşağıdaki açıklamalar örnek olarak verilmiş olup, birimler kendi bilgilerine göre güncelleyecektir.)





	STANDARTLAR	GERÇEKLEŞTİRİLEN EYLEMLER
KONTROL ORTAMI	<b>Standart 1:</b> Etik Değerler ve Dürüstlük	<ul style="list-style-type: none"><li>Bölümün birimlerindeki karar alma süreçlerinde misyon ve vizyona uygun olarak katılımcı bir anlayışla tüm paydaşların görüşleri dikkate alınmaktadır.</li><li>Bölümün etik politikası, web sayfamızın hakkımızda kısmında yer almaktadır ve genel kamuoyuna hesap verebilirlik politikası izlenmektedir.</li></ul>
	<b>Standart 2:</b> Misyon, Organizasyon Yapısı ve Görevler	<ul style="list-style-type: none"><li>Bölümün, stratejik amaç ve hedefler, misyon ve vizyon, konuları web sayfasında mevcuttur.</li><li>Bölüm içi komisyonlar güncellenerek web sitesine eklendi.</li><li>Uluslararasılaşma ile ilgili elde edilen veriler kalite menüsü altında web sayfamıza eklenmiştir.</li></ul>
	<b>Standart 3:</b> Personelin Yeterliliği ve Performansı	<ul style="list-style-type: none"><li>Yazılım mühendisliğinin sorumlu olduğu faaliyet ve performans göstergeleri 2024 yılı itibariyle Stratejik Plan Bilgi Sistemi ile izlenmektedir. Öğretim elemanlarının yetkinliği, her dönem sonu öğrencilerden alınan görüşler doğrultusunda belirlenmektedir.</li><li>Prof. Dr. Hamdi T. KAHRAMAN (2), Prof. Dr. Özcan ÖZYURT (2) ve Dr. Öğr. Üyesi Mustafa Hakan BOZKURT (1) danışmanlığında yürütülen 5 proje, "2209-A - Üniversite Öğrencileri Araştırma Projeleri Destekleme Programı" kapsamında destek almıştır.</li><li>Bölümümüz hocalarından Prof. Dr. H. Tolga Kahraman, Dünyanın En Etkili Bilim İnsanları listesine girmiştir.</li><li>Prof. Dr. Hamdi Tolga KAHRAMAN hocamızın danışmanlığını yürüttüğü öğrencimiz Mehmet KATI tarafından hazırlanan "METASEZGİSEL ARAMA ALGORİTMALARINDA YAKINSAMA DENKLEMİ TASARIMI İÇİN YENİ BİR YÖNTEMİN GELİŞTİRİLMESİ" başlıklı tez çalışması 4 adet Q1, 3 adet Q2 ve 1 adet Q3 olmak üzere 8 adet SCI indeksli yayın ve 500'den fazla wos atıfıyla Karadeniz Teknik Üniversitesi Fen Bilimleri Enstitüsü 2024 Yılı Yüksek Lisans Tez Ödülüne layık görülmüştür.</li><li>TEKNOPAR Endüstriyel Otomasyon San. Ve Tic. A. Ş. firmasının yürütücü olduğu ve üniversitemiz araştırmacılarından Prof. Dr. Hamdi Tolga KAHRAMAN'ın danışman olarak yer aldığı TÜBİTAK 1501 Sanayi Ar-Ge Destek Programı Çağrısına sunulan "Endüstriyel Robotlar ve Cnc Makineler İçin Dijital İkiz Uygulamaları" projesi destek almaya hak kazanmıştır.</li><li>Prof. Dr. Hamdi Tolga KAHRAMAN, Prof. Dr. Özcan ÖZYURT, Prof. Dr. Hacer ÖZYURT, Dr. Öğr. Üyesi Eyüp GEDİKLİ ve Dr.</li></ul>





	<p>Öğr. Üyesi Sefa ARAS 2023-2024 akademik yılı içerisinde akademik teşvik kazanmışlardır.</p> <ul style="list-style-type: none"><li>Bölümümüzde Araştırma Görevlisi olan Musa Aslan, Fırat Üniversitesi 2024 Yılı Fen Ve Mühendislik Bilimleri Alanında En Başarılı Yüksek Lisans Tez Ödülünü kazanmıştır.</li><li>Öğr. Gör. Dr. Zeynep ŞAHİN TİMAR, uluslararası alanda birçok önemli faaliyette bulunmuştur. Karadeniz Teknik Üniversitesi Kanuni Kampüsü'nde "White Paper Writing Training School" eğitim okulunun organizatörlüğünü üstlenmiş ve COST aksiyonlarının çeşitli etkinliklerine katılım sağlamıştır. Lizbon'daki "EUGAIN Final Conference" etkinliğinde moderatörlük yapmış, Brüksel'deki COST Connect Mental Health Research toplantısına katılmıştır. University of Cagliari'de Project ELEVATE'in yazım sürecine dahil olmuş, Budapeşte'de a-STEP COST Aksiyonunun toplantılarında çalışmalar yapmıştır. İstanbul'da Çalık Holding ile proje görüşmeleri gerçekleştirmiş, İsviçre'deki EUGAIN Summer Training School'un düzenleme kurulunda yer almış ve ICITS 2024 konferansında sunum yapmıştır. Ayrıca, Belçika'da a-STEP Final Conference etkinliğine katılmış MC toplantısını yürütmüştür. Bu faaliyetler, uluslararası iş birlikleri ve akademik gelişim açısından büyük katkılar sağlamıştır.</li><li>2024 yılı içerisinde 1 akademik personel doktor öğretim üyesi kadrosuna atanmış ve 1 araştırma görevlisi alımı gerçekleştirilmiştir.</li></ul>	
RİSK DEĞERLENDİRME	<b>Standart 4:</b> Yetki Devri (Yetki Devretme, İmza Yetkisi)	
	<b>Standart 5:</b> Planlama ve Programlama	<ul style="list-style-type: none"><li>2024 dönemi stratejik plan için, veri girişi düzenli olarak yapılmıştır.</li></ul>
	<b>Standart 6:</b> Risklerin Belirlenmesi ve Değerlendirilmesi	
KONTROL FAALİYETLERİ	<b>Standart 7:</b> Kontrol Stratejileri ve Yöntemleri	
	<b>Standart 8:</b> Prosedürlerin Belirlenmesi	
	<b>Standart 9:</b> Görevler Ayrılığı	



KONTROL FAALİYETLERİ	<b>Standart 10:</b> Hiyerarşik Kontroller	
	<b>Standart 11:</b> Faaliyetlerin Sürekliliği	<ul style="list-style-type: none"><li>Vekil ihtiyacına göre değerlendirilerek güncellenmektedir.</li></ul>
	<b>Standart 12:</b> Bilgi Sistemleri Kontrolleri	<ul style="list-style-type: none"><li>Veri kaybına karşı bilgileri yedekleme ve lisanslı virüs programı (ESET ENDPOINT SECURITY) kullanma gibi koruyucu tedbirler alındı. Bilgi sistemlerini kullanacak, veri girişi yapacak uygun personele görevleri resmi yazı ile bildirildi. Görevden ayrılan, veya görev yeri değişen personelin yetkileri kaldırıldı, yeni göreve başlayanlara yetki verildi. Yeni uygulamaya giren bilgi sistemleri için de uygun personele yetki verildi</li></ul>
BİLGİ VE İLETİŞİM	<b>Standart 13:</b> Bilgi ve İletişim	<ul style="list-style-type: none"><li>Birim web sayfamızın sürekli olarak güncel tutulmasının sağlayacak şekilde veri giriş sorumluları tanımlanmış ve web güncelliğinde güvence sağlanmıştır.</li></ul>
	<b>Standart 14:</b> Raporlama	<ul style="list-style-type: none"><li>Birimimize ait faaliyet raporu, vb. raporlar web sayfasından yayımlanarak, kamuoyu ile paylaşıldı.</li><li>2024-2028 Stratejik Planında birimiz sorumluluğunda yer alan hedeflerin gerçekleştirme sonuçları da birimizde değerlendirilmekte ve faaliyet raporu ile raporlanmaktadır.</li></ul>
	<b>Standart 15:</b> Kayıt ve Dosyalama Sistemi	<ul style="list-style-type: none"><li>ELEKTRONİK BELGE YÖNETİM SİSTEMİ (EBYS) ile 2024 yılı içerisinde Fakülte/MYO ..... kurum içi yazışma yapıldı.</li></ul>
	<b>Standart 16:</b> Hata, Usulsüzlük ve Yolsuzlukların Bildirilmesi	<ul style="list-style-type: none"><li>Herhangi bir usulsüzlük ve hata oluşumu bildirilmemiştir.</li></ul>
İZLEME	<b>Standart 17:</b> İç Kontrolün Değerlendirilmesi	<ul style="list-style-type: none"><li>2024 yılında bölüm akademik personeline iç kontrol kapsamında memnuniyet anketi yapıldı. Anket sonuç raporları, birim iç değerlendirme raporuna ve bölüm web sayfasına eklendi.</li><li>2024 yılında hem yeni gelen öğrenciye hem de mevcut öğrencilere yönelik öğrenci memnuniyet anketleri yapıldı. Anket sonuç raporları, birim iç değerlendirme raporuna ve bölüm web sayfasına eklendi.</li><li>Üniversite tarafından yapılan personel/ öğrenci anketine personelin ve öğrencinin katılımını sağlamak için gerekli duyuru ve bilgilendirmeler yapıldı.</li><li>Bölüm içerisinde öncelikli iç paydaşlardan olan akademisyenlerin karar alma ve iyileştirme süreçlerine katkıları bölüm toplantıları ile sağlanmıştır. Bu bağlamda paydaşlarımızın, öğrencilerimizin, mezunlarımızın görüş ve önerilerini öğrenmek, bölümümüzün eğitim kalitesini,</li></ul>



	<p>paydaşlarımızın ve öğrencilerimizin memnuniyetini artırmak, bölümümüz ve sektör arasındaki etkileşimi artırmak amacıyla çevrimiçi toplantılar yapılmıştır. Toplantıya bölümümüzün tüm öğretim elemanları, öğrenciler, mezunlar ve sektörden paydaşlar katılım göstermektedirler.</p> <ul style="list-style-type: none"><li>2024 yılında Hepsiburada firması ile dış paydaş toplantısı yapılmıştır. Toplantı tutanağı birim iç değerlendirme raporuna eklendi.</li><li>Bölüm kalitesini artırmak adına mezun öğrencilere yönelik mezun anketi sayesinde, mezunlarımız ile iletişim kurup geri bildirimleri ve fikirleri alınmaktadır.</li></ul>
<b>Standart 18: İç Denetim</b>	<ul style="list-style-type: none"><li><b>İÇ DENETİM:</b> 2024 yılı içerisinde Fakülte/ MYO da herhangi bir denetim veya izleme faaliyeti yapılmadı.</li><li>Yapıldı ise, bulgular ve izleme sonuçları özetlenecek.</li><li><b>DIŞ DENETİM:</b> 2024 yılında gerçekleştirilen .....mali işlemle ilgili Sayıştay Denetçileri tarafından herhangi bir sorgu alınmadı.</li></ul>

### 6.1.2 Düzenlenen ve Katılım Gerçekleştirilen Eğitimler

Biriminiz tarafından gerçekleştirilen kurumsal veya sadece birim personelinize yönelik kişisel/mesleki gelişim eğitimleri hakkında

Üniversitemiz Memur Akademisi kapsamında gerçekleştirilen eğitimlere ilişkin eğitim konusu, eğitime katılım gerçekleştiren biriminiz personel sayısı bilgileri yazılabilir.

### 6.1.3 Ön Mali Kontrol

Birimimizce 2024 yılı içerisinde gerçekleştirilen mali işlemlerin tür ve sayılarına ait bilgiler aşağıdaki tabloda gösterilmiştir.

İŞLEM	SAYI	İŞLEM	SAYI	İŞLEM	SAYI
Maaş		Mesai		Telefon	
Ek Ders		Satın Alma		Jüri Ödemesi	
Yolluk		Hakediş Dosyası		Döner Sermaye Ödemesi	

\*Bütün Harcama Birimleri tarafından KBS, MYS, DMİS gibi sistemlerden oluşturdukları belge sayısı esas alınarak doldurulacaktır.



## 6.2- Kalite Güvence Sistemi

KTÜ Kalite Güvence Sistemi Yönergesi kapsamında Birim Kalite Komisyonu teşkil edilmiştir.

**Kalite süreçlerinin iyileştirilmesi (Eğitim-Öğretim, Araştırma Geliştirme, Toplumsal Katkı ve Yönetim Sistemi) kapsamındaki çalışmalar,**

1. Dr. Öğr. Üyesi Eyüp GEDİKLİ'nin gerçekleştirdiği faaliyetler,
  - 05.12.2024 tarihinde Saffet Çebi Mesleki ve Teknik Anadolu Lisesinde düzenlenen Kariyer Günleri Bilişim Alanı etkinliğine konuşmacı olarak katılmıştır.
  - 13.09.2024 tarihinde TRT Trabzon Radyosunda Hayatın İçinden programında yazılımcılar günü kapsamında söyleşi yapmıştır.
  - 11.06.2024 tarihinde Trabzon sürdürülebilir kentsel ulaşım planı ortak vizyon toplantısına katılmıştır.
  - 11.03.2024 tarihinde Öğretmen Yetiştirme ve Geliştirme Genel Müdürlüğü Bilişim Teknolojileri ve Yazılım Öğretim Programı Eğitici Eğitimi Kursuna Eğitim Görevlisi olarak katılmıştır.
  - 22.02.2024 tarihinde Giresun Valiliği HORIZONWIDERA2023ACCESS0701 Excellence Hubs Programına CORYLUS isimli projenin işpaketleri çıktıları ve doğrulama kaynaklarını görüşmek için TÜBİTAK Koordinatörlüğü Destekleme Programı 2023 B Konsorsiyum Kurma Amaçlı Organizasyon Desteği kapsamında yapılan toplantıya katılmıştır.
2. Öğr. Gör. Dr. Zeynep ŞAHİN TİMAR'ın gerçekleştirdiği faaliyetler,
  - 08.02.2024 tarihinde CA19104 numaralı COST Aksiyonunun "White Paper Writing Training School" konulu eğitim okulunu Karadeniz Teknik Üniversitesi Kanuni Kampüsünde organize etmiştir. Eğitim okulu 6 farklı ülkeden 13 katılımcıyla gerçekleştirilmiştir.
  - 21.04.2024 tarihinde CA19122 numaralı COST aksiyonunun Lizbon/Portekiz'de gerçekleştirdiği, "EUGAIN Final Conference: Opening the Windows" etkinliğine katılım sağlanmış ve çalışma gruplarının çıktılarının sunulduğu oturumda moderatörlük yapılmıştır.
  - 29.04.2024 tarihinde COST Association tarafından Brüksel'deki merkezlerinde düzenlenen CM - COST Connect Mental Health Research toplantısına katılım sağlanmıştır.
  - 20.05.2024 tarihinde CA19104 numaralı COST Aksiyonunun Cagliari/İtalya'da yapılan toplantısı organize edilmiştir.
  - 15.07.2024 tarihinde University of Cagliari'de Dr Silvio Pagliara ziyaret edilmiş ve Project ELEVATE adlı ortak projenin yazımı sürecine katılım sağlanmıştır.
  - 22.07.2024 tarihinde a-STEP COST Aksiyonunun WG1 ve WG5 toplantıları Budapeşte/Macaristan'da düzenlenmiştir. Öncelikle WG5 toplantısına katılım



- sağlanarak "a-STEP white paper" yazımı gerçekleştirilmiştir. Ardından WG1 toplantısına katılım sağlanarak Project ELEVATE'in yazımına devam edilmiştir.
- 30.07.2024 tarihinde Çalık Holding veri bilimi direktörü ile İstanbul'da ortak proje olanakları hakkında görüşme yapmıştır.
  - 03.09.2024 tarihinde CA19122 numaralı COST aksiyonunun Airolu/İsviçre'de gerçekleştirdiği 3rd EUGAIN Summer Training School düzenlenmiş ve düzenleme kurulu üyesi olarak okulun sorunsuz olarak gerçekleşmesi sağlanmıştır ve oturumlara katılım sağlanmıştır.
  - 03.10.2024 tarihinde ICITS 2024 konferansına katılım sağlanmış ve "EUGAIN & Effective Strategies for Promoting Girls in Informatics from School to University Booklet" başlıklı sunum yapılmıştır.
  - 09.10.2024 tarihinde CA19104 numaralı COST aksiyonunun Antwerp/Belçika'da gerçekleştirdiği, "a-STEP Final Conference" etkinliği düzenlenmiş, etkinliğe katılım sağlanmış ve MC toplantısının yürütücülüğü gerçekleştirilmiştir.
3. Öğr. Gör. Dr. Celal ATALAR, 30.07.2024 tarihinde İŞKUR bünyesinde, üniversite tercihlerinde öğrenciler için yazılım mühendisliği bölümü hakkında bilgilendirmeler yapmıştır.
4. Dr. Öğr. Üyesi Işlay BOZKURT, 04.01.2024 tarihinde Trabzon Teknokent tanıtım toplantısında görev almış ve girişimcilik - teknokent imkanları hakkında bilgilendirme yapılmıştır.
5. 06.05.2024 tarihinde bölümümüz Yazılım Kulübünün her sene geleneksel olarak düzenlediği 7. Yazılım Günü etkinliği alanında uzman konuşmacıların sunumları ve bölüm hocalarımızın katkılarıyla Prof. Dr. Kenan Gelişli Konferans Salonunda gerçekleştirilmiştir.
6. Dr. Öğr. Üyesi Mustafa Hakan BOZKURT başkanlığında 2024-2025 Güz Yarıyılı oryantasyon toplantısı 07.10.2024 tarihinde saat 09:00-11:00 saatleri arasında, Yazılım Mühendisliği bölüm dersliğinde "Yazılım Mühendisliğine Giriş" dersi sırasında gerçekleştirilmiştir.
7. Hepsiburada firması dış paydaş toplantısı 06.02.2024 tarihinde gerçekleştirildi. Hepsiburada çalışanları ve bu firmadaki mezunlarımız ile staj olanakları, işe alım süreçleri, gerçekleştirdikleri projeler hakkında bilgilendirmeler yapıldı.

### Birim Kalite Komisyonunun biriminiz personeline yönelik varsa eğitimler,

Bölümümüz kalite komisyonu tarafından 19.11.2024 tarihinde 2023-2024 yılı birim içi değerlendirme raporunun hazırlanması konulu toplantı yapılmıştır. Bu toplantıda bölüm personeli ile bir toplantı gerçekleştirilip belirlenen problemler ve iyileştirmelerin duyurulması,



anket sonuçlarının web sayfasında yayınlanması, web sayfasında kalite menüsünde güncellemeler yapılması, öğrenci temsilcileri ile toplantı yapılması kararları alınmıştır.

### Mezunlarla yapılan toplantı vb. bilgiler,

Bölümümüzde mezun öğrenciler, doldurdıkları iletişim formları vasıtasıyla oluşturulan liste üzerinden bölüm başkanlığınca takip edilmektedirler. Bunun yanında bölümümüze ait “Facebook iletişim grubu, whatsapp mezun grubu ve bölüm web sayfamızda mezun anketimiz” bulunmaktadır. Bu anket sayesinde mezunlarımız ile iletişim kurup geri bildirimleri ve fikirlerini rahatlıkla almaktayız.

26.12.2024 tarihinde mezunlarımızın katılımıyla online bir toplantı gerçekleştirilmiştir. Toplantıda mezunlar ve sınıf temsilcileri, sektörel ihtiyaçlar ve eğitim müfredatına yönelik önemli önerilerde bulundu. Mezunlar, framework seçmeli derslerinin açılması, nesneye yönelik programlama ve veri tabanı derslerinin önemine dikkat çekerek Spring Framework, ileri Java, microservis iletişimleri ve kilitlenme mekanizmaları gibi konuların müfredata eklenmesini önerdiler. Sınıf temsilcileri ise veri bilimi içerikli derslerin artırılmasını ve iş yeri eğitimi sürecinde geç kabul edilen öğrenciler için düzenlemeler yapılmasını talep etti. Yazılım kulübü etkinlikleri için maddi destek sağlanması yönündeki taleplerin yanı sıra, danışman hocalar ile proje desteği alınması, TÜBİTAK projelerine yönelme ve lisans sonrası şirket kurma süreçlerinin teşvik edilmesi gibi öneriler sunuldu. Toplantı, katılımcılar arasında verimli bir fikir alışverişine sahne oldu ve tüm öneriler detaylı şekilde kaydedildi. Bu önerilerin eğitim müfredatına ve organizasyonel süreçlere entegre edilmesi için gerekli çalışmaların başlatılmasına karar verildi.

### Alınan iyileştirme kararları hakkında özet bilgiler,

22.02.2024 tarihinde Akreditasyon sürecinin ve bölüm içi komisyonların iş ve işleyişi konusunun görüşülmesi, 2023-2024 bahar yarıyılı için değerlendirme yapılması, görüş alışverişinden bulunulması içerikli toplantı yapılmıştır. Bunun sonucunda bölüme ait stratejik plan vb veri girişi süreçlerinin düzenli güncel yönetimi için ortak veri sistemi oluşturuldu. Ders bilgi paketlerindeki eksiklikler tamamlandı. Ders planının Müdeke göre uygunluğu değerlendirildi.

06.02.2024 tarihinde Hepsiburada firması ve bu firmada çalışan mezunlarımız ile firmanın staj olanakları, işe alım süreçleri, gerçekleştirdikleri projeler hakkında bilgilendirmeler yapıldı. Toplantıya bölüm öğrencilerimiz de katılım sağlamıştır ve iş yeri eğitim, staj tercihleri ve fırsatları hakkında fikir sahibi olmuşlardır. Böylece firmayla staj, mezun iş bulma imkanını sağlamış ve bölümümüzün firmadaki tanınırlılığı artırmış olduk.

### Birim Danışma Kurulu toplantısı yapıldı ise özet bilgi

### Kalite Komisyonununuz tarafından alınan Geri bildirim mekanizmaları ve geri bildirim sonucu gerçekleştirmiş olduğunuz faaliyetler

Bölüm içerisinde öncelikli iç paydaşlardan olan akademisyenlerin karar alma ve iyileştirme süreçlerine katkıları bölüm toplantıları ile sağlanmaktadır. Bu bağlamda paydaşlarımızın, öğrencilerimizin, mezunlarımızın görüş ve önerilerini öğrenmek, bölümümüzün eğitim kalitesini, paydaşlarımızın ve öğrencilerimizin memnuniyetini artırmak, bölümümüz ve sektör arasındaki etkileşimi artırmak amacıyla çevrimiçi toplantılar yapılmaktadır Toplantıya





bölümümüzün tüm öğretim elemanları, öğrenciler, mezunlar ve sektörden paydaşlar katılım göstermişlerdir.

26.12.2024 tarihinde çevrimiçi gerçekleştirilen Yazılım Mühendisliği bölüm toplantısı sonucunda, öğrencilerin taleplerinin dekanlığa iletilmesi ve laboratuvar dersleri için öğrenci talepleri doğrultusunda geri bildirim toplama aracı oluşturulmasına karar verilmiştir. Ayrıca toplantıya mezun öğrencilerin katılımları da sağlanmış ve piyasaya yönelik taleplerin neler olduğu ile ilgili bilgiler alınmıştır. Bu talepler doğrultusunda derslerin güncellenmesine yönelik değerlendirmeler yapılmıştır.

Öğrencilerin katkıları ise dönem sonu ders değerlendirme anketleri ve öğrencilerin danışman hocaları ile yaptıkları toplantılar sayesinde sağlanmaktadır. Bu mekanizmalar aynı zamanda iç paydaşların görüş ve önerilerini düzenli olarak almak için kullanılan geri bildirim yöntemleridir.

Bölümde alınan karar ve uygulamaların bir kısmı bölümün web sitesinde paylaşılarak iç paydaşların bilgilendirilmesi sağlanmaktadır. Bunun yanında bilgilendirme amacıyla bölüm panolarından duyurular da yapılmaktadır. Ayrıca bölüme ait olan ve düzenli olarak güncellenen öğrencilerle iletişim amaçlı oluşturulmuş olan sosyal medya hesapları da kullanılmaktadır. Bu yıl, iş dünyasına yönelik olarak kullanılan sosyal medya platformu olan LinkedIn'da bölüm sayfası açılmış ve sayfada mezunların ve öğrencilerin geri dönüşleri alınmakta, öğrencilere duyurularda bulunmaktadır. Akademik personele ise bilgi yönetim sistemi üzerinden duyurular yapılmaktadır.

Bunların yanında öğrencilerimizin ve akademik personelimizin görüş ve önerilerini almak üzere her yıl düzenli olarak memnuniyet anketleri uygulanmaktadır.

Bölümde, yaz stajları ve iş yeri eğitimi stajları ile dış paydaşların da karar alma ve iyileştirme süreçlerine katılımı sağlanmaktadır. Telefon, bölüm web sitesi ve iş yeri sözleşmeleri vasıtasıyla dış paydaşlar bilgilendirilmekte ve onlardan gelen dönütler staj komisyonları tarafından değerlendirilmektedir. Öncelikli dış paydaşlardan olan işyeri temsilcilerinin kalite çalışmalarına katılımları ve geri bildirimleri anketlerle ve iş yeri eğitimi komisyonunun ve iş yeri eğitimi denetçi akademisyenlerinin kendileriyle yaptıkları görüşmeler ile sağlanmaktadır.

Dış paydaşlar, bölüm staj ve iş yeri eğitimi komisyonlarının çalışmaları ile bilgilendirilmektedir. Bu kapsamda staj ve iş yeri eğitimi komisyonlarının temsilcileri dış paydaşlar ile doğrudan iletişime geçmektedir. Böylelikle dış paydaşların değerlendirme sürecine dahil olmaları sağlanmaktadır. Ayrıca dış paydaşlarla yapılan görüşmeler ve anketlerden elde edilen dönütler sayesinde öğretim programında güncellemeye gidilmektedir. Sonuç olarak öğretim programının güncel ve sektöre uygun bir şekilde yürütülmesi sağlanmaktadır.

Dış paydaşların fikirlerini almak için Hepsiburada firması ile bir toplantı gerçekleştirilmiş ve bu toplantıya tüm akademik personel ve öğrencilerin katılımları sağlanmaya çalışılmıştır. Toplantı tutanağı birim iç değerlendirme raporuna eklenmiştir.

Mezunlara ilişkin yaklaşım süreci sosyal medya üzerinden ve bölümdeki akademisyenlerin bireysel takipleri ile yürütülmektedir. Mezunlardan anket yoluyla geri bildirimler alınmaktadır.

Ayrıca "KTÜ Yazılım Mühendisliği Bize Yazın" modülü ile bölümümüz öğrencileri bölüm hakkındaki öğrenmek istedikleri sorulara cevap almaktadırlar. Bu kapsamda 2024 yılında "Bize Yazın" modülüne 9 adet soru gelmiş ve bunların tamamı cevaplandırılmıştır.



**Biriminizce anket çalışması yapılmışsa özet bilgilere yer verilecektir****1. Yeni gelen öğrenci anketi sonuç rapor özeti:**

Yeni gelen 17 öğrenciyle yapılan ankette, %76,5'inin Trabzon'a daha önce gelmediği ve %64,7'sinin KTÜ'yü tercih etmesinde şehrin özelliklerinin etkili olmadığı belirlenmiştir. Öğrencilerin %64,7'si Of Teknoloji Fakültesi'nin konumunu gelmeden önce araştırmamış, %35,3'ü ise araştırmıştır. Yazılım mühendisliği bölümünü seçmelerindeki en önemli neden %70,58 ile "istediğim bir bölüm olması" olurken, bu seçeneği %64,7 ile "iyi iş olanağı" ve %47,05 ile "iyi eğitim olanağı" takip etmiştir. Bölüm kazananların %76,5'i memnun olduğunu belirtmiştir. Öğrencilerin %58,8'i mezuniyet sonrası yurt dışında tecrübe edinmek isterken, %17,6'sı akademik kariyer yapmayı hedeflemektedir. Fakülte olanaklarının yeterliliği konusunda %47,1'i olumlu görüş bildirirken, %11,8'i düşük düzeyde bulmuştur. Öğrenciler, "iyi üniversite eğitimi" denilince en çok "akademik kadro", "iş olanağı" ve "güncel eğitim" kavramlarını vurgulamışlardır.

**2. Öğrenci memnuniyeti anketi sonuç rapor özeti:**

Bu ankete toplam 37 öğrenci katılmıştır. Katılımcıların %35,1'i ikinci sınıf, %29,7'si üçüncü sınıf, %16,2'si dördüncü sınıf ve %18,9'u beşinci sınıf ve üzerindedir. Öğrencilerin derslerde öğretim teknolojilerinin kullanımı ve derslerin uygulama yeterliliği konularında %40,5 oranında orta düzeyde memnuniyet bildirdiği tespit edilmiştir. Fakülte ve bölüm ortamı konusunda %51,4 oranında öğrenciler orta düzeyde memnuniyet duyduklarını ifade ederken, ulaşım, laboratuvar imkanları ve kütüphane saatleri gibi alanlarda çeşitli şikayetler dile getirilmiştir. Öğrencilerin %64,9'u yeniden tercih şansı olsa fakülteyi seçmeyeceklerini belirtirken, %94,6'sı bölüm değiştirmeyi düşünmemektedir. Akademik ve idari personelin tutumlarından genel olarak %40-50 oranında orta düzeyde memnuniyet gözlemlenmiş, özellikle laboratuvar ekipmanlarının yetersizliği ve ulaşım sorunları gibi konular çözüm talebi olarak öne çıkmıştır.

**3. Öğretim elemanı memnuniyeti anketi sonuç rapor özeti:**

Ankete katılan 10 akademik personelin %50'si öğretim elemanı, %50'si araştırma görevlisidir ve %60'ının hizmet süresi 1-10 yıl arasındadır. Katılımcıların %60'ı internet hizmetlerinden memnun olmazken, %50'si dersliklerin iklimlendirme sistemini yeterli bulmaktadır. Fakülte ve bölüm içi iletişim genelde olumlu değerlendirilmiş, ancak %30'u sosyal faaliyetlerin azlığını dile getirilmiştir. Öğrenci sayısı ve nitelikleri sırasıyla %60-80 oranında memnuniyetle karşılanmış, ders yükünden genel memnuniyet %60 olmuştur. Fakülte ortamı, temizlik, yemekhanenin fiziki koşulları ve destek personelinin işleri gibi konularda kararsızlık ve memnuniyetsizlik öne çıkmaktadır. İdari personel sayısı, atama kriterleri ve destek personel performansı gibi konular ise memnuniyetsizlik yaratmaktadır (%40-50).

**4. Mezun anketi sonuç rapor özeti:**

Ankete katılan 32 mezunun %81,3'ü (26 kişi) özel sektörde, %3,1'i (1 kişi) kamu sektöründe çalışıyor ve %15,6'sı (5 kişi) iş aramaktadır. Çalışanların %44,45'i (12 kişi) işinden çok memnun, %51,85'i (14 kişi) memnun, %3,7'si (1 kişi) ise memnun değil. KTÜ mezunu olmanın iş dünyasında avantaj sağladığını düşünenlerin oranı %31,3 (10 kişi), kısmen avantajlı bulanların oranı ise %43,8 (14 kişi). Eğitim kalitesine ilişkin olarak katılımcıların %44,8'i (14 kişi) iyi, %50'si (16 kişi) orta seviyede değerlendiriyor. Lisansüstü eğitim alanların oranı





ise %12,6 (4 kişi), yabancı dil seviyesinin iyi olduğunu düşünenlerin oranı %34,4 (11 kişi) ve orta seviyede olduğunu belirtenlerin oranı %46,9 (15 kişi). Mezunlar üniversitenin istihdama katkı sağladığını %37,5 (12 kişi) oranında düşünüyor, %21,9'u (7 kişi) bölümünü kesinlikle öneriyor. Katılımcılar, Adesso Turkey, Beymen, CPM Yazılım A.Ş., Dizayn Bilgisayar, Doğu Teknoloji, Enko Teknoloji - KolayBi', FlowQ Talent Analytics, FMSS, Huawei, Kredi Kayıt Bürosu, Kuzey Kıbrıs Turkcell - Euroclear, Medyasoft IT Group, Nar Sistem Teknoloji A.Ş., NarPOS, Papara, Renova Consulting, Sahibinden.com, Softtech, Streamlyne, Turkuvaz Medya, TÜBİTAK BİLGEM, United Payment, Upperpik Games ve Veripark gibi çeşitli firmalarda çalışmaktadır.

## II- STRATEJİK PLAN AMAÇ ve HEDEFLER

### A-KTÜ 2024-2028 Stratejik Planı Amaç ve Hedefler

AMAÇ VE HEDEFLER	<b>Amaç 1-Nitelikli Mezunlar İçin Eğitim ve Öğretimi Yenilikçi ve Öğrenciyi Merkeze Alan Bir Yaklaşımla Güçlendirmek</b>	
	Hedef 1. 1	Programların tanınırlığı artırılacak ve nitelikli öğrenciler için tercih edilebilirlik düzeyi yükseltilecektir.
	Hedef 1. 2	Eğitim programları, öğrenme kaynakları ve akademik destek hizmetleri kalite odaklı geliştirilecektir.
	Hedef 1. 3	Lisansüstü eğitim nicelik ve nitelik olarak geliştirilecektir.
	Hedef 1. 4	Öğretme ve öğrenme hizmetleri sürekli iyileştirilecektir.
	Hedef 1. 5	Eğitimin uluslararası boyutu geliştirilecektir.
	<b>Amaç 2- Araştırma Odaklı Üniversite Olma Niteliğini Güçlendirerek Toplumun ve Ekonominin İhtiyaçlarına Duyarlı Araştırmalar Gerçekleştirmek</b>	
	Hedef 2. 1	Kurumsal araştırma kapasitesi geliştirilecektir.
	Hedef 2. 2	Araştırmalarda kalite düzeyi artırılacaktır.
	Hedef 2. 3	Araştırmalarda etkileşim ve işbirliği geliştirilecektir.
	Hedef 2. 4	Öğrencilerin araştırma süreçlerine katılımı sağlanacak ve girişimcilik potansiyelleri desteklenecektir.
	Hedef 2. 5	Uygulama ve Araştırma Merkezlerinin (UYGAR) etkinliği artırılacaktır.
	<b>Amaç 3-Kurumsal Kapasiteyi Kalite Odaklı Geliştirmek</b>	
	Hedef 3. 1	Yönetmelik süreçlerde verimlilik artırılacak ve nitelikli idari iş gücü geliştirilecektir.
	Hedef 3. 2	Kaliteye derinlik kazandırılacaktır.
	Hedef 3. 3	Mekânsal ihtiyaçlar karşılanacak, alt ve üstyapı geliştirilecektir
	Hedef 3. 4	Kurum aidiyet duygusu artırılacak ve kurum kültürü geliştirilecektir.
	Hedef 3. 5	Finansal kaynaklar artırılacak ve üniversitenin hedefleri doğrultusunda yönetilecektir.
	<b>Amaç 4- Yerel, Bölgesel, Ulusal ve Uluslararası Kalkınmaya Katkıda Bulunmak ve KTÜ Algısını Güçlendirmek</b>	
	Hedef 4. 1	Bilgiyi topluma yayarak toplumun gelişimine katkı sağlanacaktır.



Hedef 4. 2	Dış paydaşlarla iş birliği geliştirilecektir.
Hedef 4. 3	Sağlık hizmeti sunumunun kalitesi ve çeşitliliği ulusal ve uluslararası ihtiyaçlara göre güçlendirilecektir.
Hedef 4. 4	Sürdürülebilir kalkınma hedefleri kapsamında yapılan çalışmalar yaygınlaştırılacaktır.
Hedef 4. 5	Mezun ilişkileri yönetimi güçlendirilecek, işe yerleşme, kariyer gelişimleri, işveren/mezun memnuniyet oranları izlenerek iyileştirilecektir.

## B. 2024-2028 Stratejik Plan 2024 Yılı İzleme ve Değerlendirmesi

Üniversitemizin 2024-2028 Stratejik Planının üçüncü uygulama yılı tamamlanmıştır. Plan içerisinde birimimizin sorumlu olduğu hedefler (göstergelerle izlenen) ile ilgili faaliyetlere ilişkin bilgiler aşağıdaki tabloda verilmiştir.

**Stratejik Plan Veri Girişi sisteminde Dekanlık/Müdürlük şifresi ile giriş yapıldığında "Birim Karneleri ve Değerlendirme" bölümü esas alınarak, sorumlu olduğunuz göstergelere ilişkin bilgiler girilecektir.**

2024-2028 STRATEJİK PLANI (Stratejik Amaç/Hedef ve Performans Göstergeleri)		2024
<b>Amaç 1</b>	<b>Nitelikli Mezunlar İçin Eğitim ve Öğretimi Yenilikçi ve Öğrenciyi Merkeze Alan Bir Yaklaşımla Güçlendirmek</b>	
<b>Hedef 1.1</b>	<b>Programların tanınırlığı artırılacak ve nitelikli öğrenciler için tercih edilebilirlik düzeyi yükseltilecektir.</b>	
PG1.1.1	Lisansüstü öğrenci sayısı (kümülatif)	28
PG1.1.2	Katılım sağlanan (aday öğrenciler) üniversite tanıtım etkinliği sayısı	
PG1.1.3	Üniversiteden ayrılan (mezunlar hariç) öğrenci sayısı	20
PG1.1.4	YKS ile KTÜ'ye yerleşen yeni öğrencilerin başarı sırası (sayısal) ortalaması	
PG1.1.5	Uluslararası öğrenci sayısı (kümülatif)	
<b>Hedef 1.2</b>	<b>Eğitim programları, öğrenme kaynakları ve akademik destek hizmetleri kalite odaklı geliştirilecektir.</b>	
PG1.2.1	Akredite program sayısı (kümülatif)	
PG1.2.2	Öğrencilerin öğrenme ortamı, kaynakları, tesis ve altyapılara yönelik memnuniyet oranı	
PG1.2.3	Kütüphanede bulunan basılı ve elektronik kaynak (kitap, e-kitap, e-dergi) sayısı (kümülatif)	
PG1.2.4	Sektör temsilcilerinin katıldığı ders sayısı	
PG1.2.5	Öğrencilerin akademik destek hizmetlerinden memnuniyet oranı	
<b>Hedef 1.3</b>	<b>Lisansüstü eğitim nicelik ve nitelik olarak geliştirilecektir.</b>	



PG1.3.1	Disiplinlerarası lisansüstü programı sayısı (kümülatif)	
PG1.3.2	Yayın (SCI, SCH-E, SSCI, A&HCI) üretilen lisansüstü tez sayısı	1
PG1.3.3	Uluslararası doktora öğrenci sayısı	
PG1.3.4	Lisansüstü öğrenci oranı (toplam öğrenci içerisindeki oranı)	%6
PG1.3.5	Kamu, özel sektör/sanayiye yönelik hazırlanan lisansüstü tez sayısı	
<b>Hedef 1.4</b>	<b>Öğretme ve öğrenme hizmetleri sürekli iyileştirilecektir.</b>	
PG1.4.1	Ö-MER tarafından yıl içerisinde akademisyen veya öğrencilere yönelik düzenlenen oryantasyon ve teknolojik mentörlük sayısı	
PG1.4.2	Ö-MER tarafından öğrencilerin yaşam becerilerini geliştirmeye yönelik düzenlenen eğitim sayısı	
PG1.4.3	Ö-MER tarafından sosyal transkripti düzenlenen öğrenci sayısı	
PG1.4.4	Dezavantajlı (engelli, uluslararası, yoksul, azınlık, göçmen vb. öğrenciler) grupların öğrenmelerini kolaylaştırıcı, üniversiteye uyumlarını destekleyici faaliyet sayısı	
PG1.4.5	Yıl içerisinde eğitimcilerin eğitimi sertifikası alan öğretim üyesi sayısı	
<b>Hedef 1.5</b>	<b>Eğitimin uluslararası boyutu geliştirilecektir.</b>	
PG1.5.1	Eğitim alanında kurulan uluslararası iş birlikleri sayısı (kümülatif)	
PG1.5.2	Uluslararası öğretim elemanı sayısı (kümülatif)	
PG1.5.3	Yabancı dilde eğitim veren lisansüstü program sayısı (kümülatif)	
PG1.5.4	Dolaşımdaki öğretim üyesi sayısı (gelen+giden)	
PG1.5.5	Dolaşımdaki öğrenci sayısı (gelen+giden)	7
<b>Amaç 2</b>	<b>Araştırma Odaklı Üniversite Olma Niteliğini Güçlendirerek Toplumun ve Ekonominin İhtiyaçlarına Duyarlı Araştırmalar Gerçekleştirmek</b>	
<b>Hedef 2.1</b>	<b>Kurumsal araştırma kapasitesi geliştirilecektir.</b>	
PG2.1.1	SCI, SSCI ve A&HCI endekslerindeki yıllık yayın sayısı	25
PG2.1.2	Ar-Ge ve yenilik destek programlarından sağlanan ulusal ve uluslararası proje sayısı	1
PG2.1.3	Patent başvuru sayısı	
PG2.1.4	Patent belge sayısı (kümülatif)	
PG2.1.5	SCI, SCH-E SSCI A&HCI veri tabanlarında taranan dergilerdeki makele ve derlemelere yapılan toplam atıf sayısı	913
<b>Hedef 2.2</b>	<b>Araştırmalarda kalite düzeyi artırılabilecektir.</b>	
PG2.2.1	Q1 yayın sayısı	11
PG2.2.2	%10'luk dilimde atıf alan yayın oranı	
PG2.2.3	Yayınların açık erişim yüzdesi	
PG2.2.4	Doktora mezun sayısı	
PG2.2.5	Akademisyen bilim ödülü sayısı	3
<b>Hedef 2.3</b>	<b>Araştırmalarda etkileşim ve işbirliği geliştirilecektir.</b>	
PG2.3.1	Uluslararası işbirliği ile yapılmış yayın sayısı (SCI, SCI-E, SSCI, A&HCI)	



PG2.3.2	İş dünyası (sanayi) iş birlikli ulusal veya uluslararası alınan patent belge sayısı	
PG2.3.3	Kamu fonları kapsamında iş dünyası işbirliği ile yapılan Ar-Ge ve yenilik proje sayısı	
PG2.3.4	TÜBİTAK 2244 Doktora öğrenci sayısı (kümülatif)	
PG2.3.5	Kontratlı sanayi iş birliği (ÜYK onaylı) proje sayısı	
<b>Hedef 2.4</b>	<b>Öğrencilerin araştırma süreçlerine katılımı sağlanacak ve girişimcilik potansiyelleri desteklenecektir.</b>	
PG2.4.1	Üniversitenin Girişimci ve Yenilikçi Üniversite Endeksi'ndeki sıralaması	
PG2.4.2	Öğrencilerin yürütücü olduğu kurum dışı proje sayısı	5
PG2.4.3	Öğrencilerin Teknoloji Geliştirme Bölgelerinde kurdukları firma sayısı (kümülatif)	
PG2.4.4	Kurum dışı destekli projelerde çalışan ön lisans, lisans ve lisansüstü öğrenci sayısı	7
PG2.4.5	Kurum içi kaynaklardan desteklenen (BAP) lisansüstü tez ve lisans öğrenci projesi sayısı	
<b>Hedef 2.5</b>	<b>Uygulama ve Araştırma Merkezlerinin (UYGAR) etkinliği artırılabacaktır.</b>	
PG2.5.1	UYGAR araştırmalarında/projelerinde görev alan UYGAR dışındaki diğer birim (kurum dışı dahil) akademisyenleri/araştırmacıları sayısı	
PG2.5.2	Akreditasyona sahip UYGAR sayısı (kümülatif)	
PG2.5.3	UYGAR'lar tarafından öncelikli sektörler/alanlara (kimya, ilaç ve tıbbi cihaz, makine elektronik teçhizat, otomotiv ve raylı sistemler, tarım, savunma sanayi, çevre, iklim ve turizm) yönelik yürütülen proje (kurum içi, kurum dışı veya kendi öz kaynakları ile destekli) sayısı (kümülatif)	
PG2.5.4	UYGAR'ların araştırma kapsamında kurdukları uluslararası iş birlikleri sayısı	
PG2.5.5	UYGAR'lar tarafından topluma hizmet odaklı hazırlanarak kamuoyu/ilgili birim ile paylaşılan doküman, rapor, anket sonucu, veri seti ve benzeri yayın sayısı	
<b>Amaç 3</b>	<b>Kurumsal Kapasiteyi Kalite Odaklı Geliştirmek</b>	
<b>Hedef 3.1</b>	<b>Yönetsel süreçlerde verimlilik artırılacak ve nitelikli idari iş gücü geliştirilecektir.</b>	
PG3.1.1	Dijital dönüşümü tamamlanan süreç sayısı (kümülatif)	
PG3.1.2	Birim yöneticilerinin liderlik anlayışı ve koordinasyon kültürü kapsamında yıl içerisinde aldıkları eğitim sayısı	
PG3.1.3	İç Kontrol Eylem Planı izleme ve değerlendirme toplantı sayısı	1
PG3.1.4	Kalite belgeli idari birim sayısı (kümülatif)	
PG3.1.5	Yıl içerisinde yeni eklenen veya iyileştirilen süreç sayısı (kümülatif)	
<b>Hedef 3.2</b>	<b>Kaliteye derinlik kazandırılacaktır.</b>	
PG3.2.1	Kurum içi değerlendirme raporu puanı (KİDR puanı)	
PG3.2.2	Alınan geri bildirimler sonucunda gerçekleştirilen iyileştirme sayısı (kümülatif)	2
PG3.2.3	Rektörlük Kalite Komisyonu tarafından saha ziyareti yapılan birim sayısı	



PG3.2.4	Rektörlük Kalite Komisyonu tarafından kalitenin içselleştirilmesine yönelik düzenlenen etkinlik sayısı	
PG3.2.5	Kurum memnuniyet düzeyi (öğrenci+idari+akademik)	
<b>Hedef 3.3</b>	<b>Mekânsal ihtiyaçlar karşılanacak, alt ve üstyapı geliştirilecektir</b>	
PG3.3.1	Onarım ve altyapı işleri sayısı (kümülatif)	
PG3.3.2	Engelsiz üniversite, engelsiz bayrak, engelsiz program nişanı, engelli dostu, sıfır atık, yeşil kampüs ve çevrecilik ödülü	
PG3.3.3	Yenilenebilir enerji üretiminin yıllık toplam enerji kullanımına oranı(%)	
PG3.3.4	Üniversite içi değerlendirilen atık miktarı (ton)	
PG3.3.5	Üniversite tarafından sağlanan araştırma altyapısı (BAP) destek sayısı	
<b>Hedef 3.4</b>	<b>Kurum aidiyet duygusu artırılacak ve kurum kültürü geliştirilecektir.</b>	
PG3.4.1	Çalışanların üniversite içerisindeki karar ve inisiyatif alma sürecindeki memnuniyet düzeyi (%)	
PG3.4.2	Çalışanların yetkinliklerinin geliştirilmesi ve farkındalık düzeylerinin artırılmasına (sıfır atık, bilgi yönetimi, kişisel verilerin korunması, insan hakları, eğitim, hukuk, iş sağlığı ve güvenlik, emiyson hacmi, iklim değişikliği, çevre, toplumsal cinsiyet eşitliği tasarruf vb.) yönelik düzenlenen eğitim sayısı	
PG3.4.3	Çalışanların birim yöneticilerine ve üst yönetime ulaşmada açık iletişim kanallarının varlığından duyduğu memnuniyet düzeyi	
PG3.4.4	Çalışanların kuruma ait verilere zamanında ulaşabilme ve bilgilerin kurum içerisinde iletilme düzeyinden duydukları memnuniyet düzeyi	
PG3.4.5	Çalışanlara yönelik düzenlenen sosyal, kültürel ve sportif etkinlik sayısı	
<b>Hedef 3.5</b>	<b>Finansal kaynaklar artırılacak ve üniversitenin hedefleri doğrultusunda yönetilecektir.</b>	
PG3.5.1	Kurum dışından sağlanan ulusal ve uluslararası yıllık proje fon miktarı (milyon TL)	
PG3.5.2	Döner sermaye gelir miktarı (milyon TL)	
PG3.5.3	Alınan bağış miktarı (milyon TL)	
PG3.5.4	Yıl içerisindeki öz gelir miktarı (milyon TL)	
PG3.5.5	Ticarileşen ürün (fikri, sınai, mülkiyet hakları) sayısı	
<b>Amaç 4</b>	<b>Yerel, Bölgesel, Ulusal ve Uluslararası Kalkınmaya Katkıda Bulunmak ve KTÜ Algısını Güçlendirmek</b>	
<b>Hedef 4.1</b>	<b>Bilgiyi topluma yayarak toplumun gelişimine katkı sağlanacaktır.</b>	
PG4.1.1	Birimler veya öğrenciler tarafından yürütülen sosyal sorumluluk proje sayısı	
PG4.1.2	Üniversite birimlerince (SEM, UZEM, Yabancı Diller YO vb.) düzenlenen sertifikasyon eğitimlerine kurum dışından katılan kişi sayısı	
PG4.1.3	Bilginin topluma yayılması amacıyla düzenlenen/icra edilen faaliyet (sempozyum, çalıştay, sergi, konferans, tv-radyo programı, konferans, seminer, gazete röportajı, halka açık bilgilendirme vb.) sayısı	19





PG4.1.4	Bilimsel ve teknolojik gelişmeler kapsamında toplumun bilgilendirilmesini ve farkındalık düzeyinin artırılmasını sağlamak amacıyla dergi, gazete, bülten ve benzeri yayın çıkaran birim sayısı	
<b>Hedef 4.2</b>	<b>Dış paydaşlarla iş birliği geliştirilecektir.</b>	
PG4.2.1	Kamu kurumları, STK veya yerel yönetimler ile protokol kapsamında yürütülen faaliyet sayısı	
PG4.2.2	Dış paydaş geri bildirimleri sonucunda uygulanan iyileştirme sayısı	
PG4.2.3	Dış paydaşların karar mekanizmalarına katılan personel sayısı	
PG4.2.4	Döner sermaye kapsamında karşılanan dış paydaş talep (danışmanlık, analiz, test, etüt, eğitim, tesis kullanımı vb) sayısı	
PG4.2.5	Dış paydaşların kurumsal iletişimden/iş birliğinden memnuniyet düzeyi	
<b>Hedef 4.3</b>	<b>Sağlık hizmeti sunumunun kalitesi ve çeşitliliği ulusal ve uluslararası ihtiyaçlara göre güçlendirilecektir.</b>	
PG4.3.1	Acil hasta memnuniyet oranı %	
PG4.3.2	Ayaktan hasta memnuniyet oranı %	
PG4.3.3	Yatan hasta memnuniyet oranı	
PG4.3.4	Uluslararası hasta sayısı	
PG4.3.5	Dış Hastanesinde sunulan hizmetlerden memnuniyet düzeyi (%)	
<b>Hedef 4.4</b>	<b>Sürdürülebilir kalkınma hedefleri kapsamında yapılan çalışmalar yaygınlaştırılacaktır.</b>	
PG4.4.1	Sürdürülebilirlik kalkınma hedeflerine yönelik yıl içerisinde açılan yeni ders sayısı	
PG4.4.2	Sürdürülebilir kalkınma hedeflerine yönelik yıl içerisinde düzenlenen lisansüstü tez sayısı (kümülatif)	
PG4.4.3	Sürdürülebilir kalkınma hedeflerine yönelik yıl içerisindeki yayın sayısı	
PG4.4.4	Sürdürülebilir kalkınma hedeflerine yönelik yıl içerisinde başlayan proje sayısı	
PG4.4.5	Sürdürülebilir kalkınma hedeflerine yönelik yıl içerisinde düzenlenen etkinlik sayısı	
<b>Hedef 4.5</b>	<b>Mezun ilişkileri yönetimi güçlendirilecek, işe yerleşme, kariyer gelişimleri, işveren/mezun memnuniyet oranları izlenerek iyileştirilecektir.</b>	
PG4.5.1	Mezun bilgi sistemindeki mezunların oranı	
PG4.5.2	Mezunlarla birlikte yapılan etkinlik sayısı	1
PG4.5.3	İş dünyasının mezunların yeterlilikleri ile ilgili memnuniyet oranı	
PG4.5.4	Mezunların niteliklerine uygun işlerde çalışma oranı	
PG4.5.5	Mezunların KTÜ'nün kendilerine yönelik iletişim ve işbirliğinden duydukları memnuniyet düzeyi	



## III- FAALİYETLERE İLİŞKİN BİLGİ VE DEĞERLENDİRMELER

## A-Mali Bilgiler

## 1-Bütçe Uygulama Sonuçları

## 1.1Bütçe Giderleri

## 1.1.1 Program ve Alt Program Düzeyinde 2024 Bütçe Giderleri

Program ve Alt Program Düzeyinde Harcamalar				
Program ve Alt Faaliyet Türü	Başlangıç Ödeneği (TL)	Toplam Ödenek (TL)	Harcama (TL)	H/T. Ö Oranı %
<b>56- ARAŞTIRMA, GELİŞTİRME VE YENİLİK</b>				
210- ARAŞTIRMA ALTYAPILARI				
178- YÜKSEKÖĞRETİMDE BİLİMSEL ARAŞTIRMA VE GELİŞTİRME				
<b>54- TEDAVİ EDİCİ SAĞLIK</b>				
167- TEDAVİ HİZMETLERİ				
<b>62- YÜKSEKÖĞRETİM</b>				
240- ÖĞRETİM ELEMANLARINA SAĞLANAN BURS VE DESTEKLER				
239- ÖN LİSANS EĞİTİMİ, LİSANS EĞİTİMİ VE LİSANSÜSTÜ EĞİTİM				
241- YÜKSEKÖĞRETİMDE ÖĞRENCİ YAŞAMI				
<b>98- YÖNETİM VE DESTEK PROGRAMI</b>				
901- TEFTİŞ, DENETİM VE DANIŞMANLIK HİZMETLERİ				
900- ÜST YÖNETİM, İDARİ VE MALİ HİZMETLER				
<b>PROGRAMLAR TOPLAMI</b>				

\* Program Bütçe sistemi-Program Bütçe Uygulama-Gider/Gelir Durum Listesi menüsünden hem program/alt program hem de ekonomik kod düzeyinde alınabilir.

\*% Oranı (Toplam Harcama/Toplam ödenek) X 100 olarak hesaplanacaktır.

## 1.1.2 Ekonomik Düzeyde 2024 Bütçe Giderleri

Ekonomik Düzeyde 2024 Bütçe				
	Başlangıç Ödeneği (TL)	Toplam Ödenek (TL)	Harcama (TL)	H/T.Ö Oranı %
<b>BÜTÇE GİDERLERİ TOPLAMI</b>				



PERSONEL GİDERLERİ				
SGK DEVLET PRİMİ GİDERLERİ				
MAL VE HİZMET ALIM GİDERLERİ				
CARİ TRANSFERLER				
SERMAYE GİDERLERİ				

\* Program Bütçe sistemi-Program Bütçe Uygulama-Gider/Gelir Durum Listesi menüsünden hem program/alt program hem de ekonomik kod düzeyinde alınabilir.  
\* % Oranı (Toplam Harcama/Toplam ödenek) X 100 olarak hesaplanacaktır.

## 1.2. Bütçe Giderlerine İlişkin Açıklamalar

Mali tablolar için başlangıç ödenekler ve harcamalar I. Öğretim ve II. Öğretim baz alınarak hazırlanmıştır. Birimimize 2024 yılında tahsis edilen ..... TL'nin .....TL lirası harcanmıştır.

Kurumumuzun amaçlarına, belirlenmiş politikalara ve mevzuata uygun olarak faaliyetlerin etkili, ekonomik ve verimli bir şekilde yürütülmesini, varlık ve kaynakların korunmasını, muhasebe kayıtlarının doğru ve tam olarak tutulmasını, malî bilgi ve yönetim bilgisinin zamanında ve güvenilir olarak üretilmesini sağlamak üzere oluşturulan organizasyon, yöntem, süreç ile iç denetimi kapsayan malî ve diğer kontroller yapılmıştır.

### a) Personel Giderleri :

Personel giderleri için başlangıçta ayrılan ..... TL miktarlık ödeneye .....TL eklenerek toplam .....liralık bir ödenek tahsis edilmiştir. Bu ödenğin, ..... TL'si Fakülte/MYO personelinin maaş, ek ders, jüri ücretleri, sosyal haklar vb. giderler için yapılan ödemelerde kullanılmıştır.

### b) Sosyal Güvenlik Kurumlarına Devlet Primi Giderleri :

Birimimizin işveren sıfatıyla, çalışanları için ödenecek sigorta ve sağlık primi ödemeleri ile ilgili ekonomik gider kodunda .....TL bütçe başlangıç ödenği öngörülmüş, yıl içinde Sosyal Güvenlik Kurumlarına Devlet Primi giderleri ekonomik kodundan yapılan ekleme/düşme işlemleri sonucunda oluşan .....TL toplam ödenekten .....TL harcama yapılmış,

### c) Mal ve Hizmet Alımı Giderleri:

Birimimizin cari nitelikli giderlerinden olan büro ve kırtasiye malzemesi, su ve temizlik malzemeleri, yakıt, elektrik alımları, laboratuvar





malzemeleri, büro ve işyeri demirbaş onarımları, rutin bakım onarım giderleri, telefon ve haberleşme giderleri, personelimize mevzuatları çerçevesinde ödenen yurtiçi ve yurtdışı geçici ve sürekli görev yolluğu giderleri ile ilgili ekonomik kodunda ..... TL bütçe başlangıç ödeneği öngörülmüştür.

Bütçe yılı içerisinde ihtiyaç duyulan tertiplere toplam ..... ekleme işlemi yapılmış; Toplam ödenekten ..... TL harcanmıştır.

## 2- Mali Denetim Sonuçları

### 2.1. İç Denetim

İç Denetim Birimince hazırlanıp Rektörlük Makamınca onaylanan 2023- 2024 İç Denetim Planı ve 2024 yılı iç denetim programında Birimimizde denetim, danışmanlık ve izleme yapılan alan aşağıdaki gibidir.

DENETİM VE DANIŞMANLIK YAPILAN BİRİM	SÜREÇ	GÖREVLİ İÇ DENETÇİ
..... Fakültesi/MYO/Başkanlığı	Hangi süreçler hakkında denetim yapıldığı bilgisi özetlenecek.	
.....		
.....		

\*2024 yılında denetim programı kapsamında denetlenen veya önceki yıl denetim izlemesi olan birimlerce doldurulacaktır.

### 2.2. Dış Denetim

Sayıştay Başkanlığı tarafından Üniversitemizde gerçekleştirilen denetimleri sonucunda hazırlanan denetim raporları ile bulgu/sorgu/İlamlarda biriminiz adına yapılan; bulgu cevabı, sorguya karşılık savunma cevabı vb. bilgiler özet olarak yazılacaktır.



## B- Performans Bilgileri

## 1- Bilimsel Faaliyet, Bilimsel Yayın ve Fikri Sınai Mülkiyet Hakları Bilgileri

## 1.1. Faaliyet Bilgileri

Kurum ve Diğer Kuruluşlar/ Üniversiteler Tarafından Düzenlenen Ulusal ve Uluslararası Bilimsel Toplantı Sayısı/Katılan sayısı								
	Biriminiz tarafından düzenlenen				Diğer Üniversiteler ve diğer kuruluşlar tarafından düzenlenen			
	Ulusal		Uluslararası		Ulusal		Uluslararası	
	Faaliyet/Etkinliğin Adı	Etkinliğe katılan yabancı akademisyen/araştırmacı sayısı	Faaliyet/Etkinliğin Adı	Etkinliğe katılan yabancı akademisyen/araştırmacı sayısı	Faaliyet/Etkinliğin Adı	Katılan Öğretim Elemanı Sayısı	Faaliyet/Etkinliğin Adı	Katılan Öğretim Elemanı Sayısı
Kongre							10th International European Congress on Advances Studies in Basic Sciences	Öğr. Gör. Dr. Zeynep Şahin TİMAR
Sempozyum							1- 2024 8th International Artificial Intelligence and Data Processing Symposium (IDAP) 2- 2024 8th International Artificial Intelligence and Data Processing Symposium (IDAP) 3- 2024 International Conference on INnovations in Intelligent SysTems and Applications (INISTA) 4- 2024 8th International Artificial Intelligence and Data Processing	1. Dr. Öğr. Üyesi Eyüp GEDİKLİ'nin öğrencisi 2. Dr. Öğr. Üyesi Eyüp GEDİKLİ'nin öğrencisi 3. Dr. Öğr. Üyesi Eyüp GEDİKLİ'nin öğrencisi 4. Arş. Gör. Özge Nur ÖZARAS 5. Öğr. Gör. Dr. Zeynep Şahin TİMAR



							Symposium (IDAP) 5. 17. ULUSLARARASI BİLGİSAYAR VE ÖĞRETİM TEKNOLOJİLERİ SEMPOZYUMU (ICITS 2024)	
Konferans							International Conference on Computers Helping People with Special Needs – ICCHP	Öğr. Gör. Dr. Zeynep Şahin TİMAR
					Bilisim Tekn. ve Yazılım (Prog. Giriş ve Algoritma- Robotik Kodlama - Mobil Uygulama Gelistirme ) Öğretim Programı Eğitici Eğitimi Kursu	Dr. Öğr. Üyesi Eyüp GEDİKLİ		
Eğitim Semineri			a-STEP COST Action White Paper Writing Training School and Workshop	Organizatör : Öğr. Gör. Dr. Zeynep Şahin TİMAR- Katılımcılar : Cecilia Sik- Lanyi, Sharon Kinsella, Elena Vaculovschi, Aneta Maria Kochanowicz, Jinat Ara, Renata Cserjesi, Viktorija Piscalkiene, Laszlo Lovaszy, Merita Hoxha, Eglantina Dervishi, Gerda Sula			3rd International EUGAIN Summer Training School: Gender & Sustainability	Öğr. Gör. Dr. Zeynep Şahin TİMAR
Açık Oturum								



Söyleşi							HORIZON-WIDERA-2023-ACCESS-07-01: Excellence Hub Programı "CORYLUS" Adlı Proje Konsorsiyum Üyeliği	Dr. Öğr. Üyesi Eyüp GEDİKLİ
Zirve							Panel session in United Nations General Assembly (UNGA79) Science Summit	Öğr. Gör. Dr. Zeynep Şahin TİMAR
<b>Toplam</b>								



## 1.2 Bilimsel Yayınlar ve Fikri Sinaî Mülkiyet Haklarına İlişkin Bilgiler

Üniversitemizin Araştırma Politikası ve 2024-2028 Stratejik planında yer alan “Araştırma Odaklı Üniversite Olma Niteliğini Güçlendirerek Toplumun ve Ekonominin İhtiyaçlarına Duyarlı Araştırmalar Gerçekleştirmek” amacı altında yer alan “Kurumsal araştırma kapasitesi geliştirilecektir” hedefi doğrultusunda birimiz akademisyenlerine ait yıllar itibarı ile yayın bilgileri aşağıda sunulmuştur.

	2022	2023	2024
SCI, SSCI, AHCI indexlerinde yer alan KTU adresli yayınların	16	28	25
Öğretim Elemanı Başına Yayın Sayısı	1	1,75	1,56

\*Tabloda istenen bilgiler AVESİS'ten alınabilir.

Üniversitemizin Araştırma Politikası ve 2024-2028 Stratejik planında yer alan “Araştırma Odaklı Üniversite Olma Niteliğini Güçlendirerek Toplumun ve Ekonominin İhtiyaçlarına Duyarlı Araştırmalar Gerçekleştirmek” amacı altında yer alan “Kurumsal araştırma kapasitesi geliştirilecektir” hedefi doğrultusunda birimiz akademisyenlerinin buluşçu ve başvuru/ ortak olarak bulunduğu Fikri Sinaî Mülkiyet Haklarına ilişkin bilgiler aşağıda sunulmuştur.

BELGE TÜRÜ	2024 Yılı İçerisinde Tescillenen Sayı (Başvuru tarihi önceki yıllarda olup tescili 2023 yılında olanlar da dahil)		BAŞVURU TÜRÜ	Sadece 2024 Yılında Yapılan Başvurular	
PATENT BELGE SAYISI	ULUSAL		PATENT BAŞVURUSU	ULUSAL	
	ULUSLARARASI			ULUSLARARASI	
FAYDALI MODEL	ULUSAL		FAYDALI MODEL BAŞVURUSU	ULUSAL	
	ULUSLARARASI			ULUSLARARASI	
TASARIM	ULUSAL		TASARIM BAŞVURUSU	ULUSAL	
	ULUSLARARASI			ULUSLARARASI	

\*Tabloda istenen bilgiler Teknoloji Transferi Uygulama Araştırma Merkezinden Biriminiz itibarı ile alınabilir.



## 1.3 Ödüller

*		Ödül Adı ve Derecesi	Ödülü Veren Kurum/Kuruluş
<b>AKADEMİK PERSONELİN ALDIĞI ÖDÜL SAYISI</b> (Öğretim elemanının, kadrosunun bulunduğu kurum tarafından verilenler hariç.)	ULUSAL	1- Arş. Gör. Musa ASLAN 2024 Yılı Fen Ve Mühendislik Bilimleri Alanında En Başarılı Yüksek Lisans Tez Ödülü 2-	Fırat Üniversitesi
	ULUSLARARASI	1- Prof. Dr. Hamdi Tolga KAHRAMAN Stanford Üniversitesi 2023 verilerine göre dünyadaki bilim insanları arasında ilk yüzde ikilik dilime giren Standardize Atıflar H-İndeks Hm-İndeks C-Skor ve Yazar Sırasına Bağlı Atıf gibi göstergelerin dikkate alındığı Elsevier veri tabanında yayımlanan listede Yıllık Etki Kategorisi yer aldı. 2-	Stanford Üniversitesi 2023 verilerine göre Yıllık Etki Kategorisi
**		Ödül Adı ve Derecesi	Ödülü Veren Kurum/Kuruluş
<b>KURUM DIŞI ÖDÜLENDİRİLEN ÖĞRENCİ SAYISI</b>	ULUSAL	1- Öğrencilerimiz, Mustafa Akgül ve Eray Göker'in yer aldığı Creatiny Hyperloop Takımı Teknofest Hyperloop yarışmasında Türkiye birincisi oldu. 2-	TEKNOFEST
	ULUSLARARASI	1- 2-	

\* Bu gösterge Stratejik plan sisteminde A6.01.05 kodu ile bulunmaktadır.

\*\*Bu gösterge Stratejik plan sisteminde A1.04.1 kodu ile bulunmaktadır.

## IV- KURUMSAL KABİLİYET ve KAPASİTENİN DEĞERLENDİRİLMESİ

## Üstünlükler

- Akademik kadronun genç ve dinamik olması,
- YKS sınavlarındaki taban puan ve sıralamalara göre bölümümüze olan öğrenci talebi her yıl artmaktadır. Buna göre Yazılım Mühendisliği Bölümü üniversitemizde mühendislik eğitiminin verildiği 23 bölüm arasında 5. Sırada yer almaktadır. Benzer şekilde Türkiye



genelindeki farklı devlet üniversitelerin bünyesinde açılmış olan 38 Yazılım Mühendisliği Bölümü arasında da onbirinci sırada yer almaktadır.

- Programın kapsamlı ve uygulamalı eğitim – öğretim planlarını içermesi
- YKS tercihlerinde Yazılım Mühendisliği Bölümüne olan ilginin artarak devam ediyor olması
- Mezunlarımızın başta Havelsan, Netaş, Ericsson, Sabancı, Koç firmaları gibi yazılım sektörünün saygın ve ileri gelen firmalarında çalışmaları. Mezunlarımızın iş bulamama problemlerinin olmaması.
- Lisans öğrencilerimizin her yıl TÜBİTAK projelerinden destek almaları
- Sosyal sorumluluk projeleri ve Tekno-Fest gibi yarışmalara katılım sağlayarak hem bilginin topluma yayılmasını hem de bölüm içinde faydalanılan eğitim öğretim faaliyetlerinin çıktılarını toplum yararına sunulabilmesi
- Yazılım Mühendisliği Lisansüstü Eğitim Programının olması
- Öğrencilerimiz, staj ve proje olanakları sayesinde öğrenimlerini gerçek dünya tecrübeleri ile pekiştirme fırsatına sahiptir.
- Yazılım Mühendisliği öğrencileri, sektördeki güncel gelişmeleri takip ederek, öğrenci kulüpleri ve etkinlikler aracılığıyla sürekli olarak bilgi ve deneyim paylaşımında bulunmaktadır.

### Zayıflıklar

- Kurumsallaşmada yaşanan problemler
- Akademik kadronun güçlendirilmemesi ve mevcut kadronun sayı ve niteliğindeki yetersizlikler
- Fakültenin ilçede kurulmuş olması ve bu durumun sosyal ve kültürel olarak yarattığı olumsuzluklar
- Ulaşım kaynaklı problemler
- Binalarda yapısal ve fiziki problemler
- Teknik ve idari personel kadrosundaki niteliksizlikler ve yetersizlikler

### Fırsatlar

- Yazılım Mühendisliği faaliyet alanlarının kritik öneme sahip olması, mezunlarımızın endüstriye hızlı ve etkili bir şekilde adapte olmalarını sağlamaktadır.
- Sektördeki yazılım mühendisliği mezunlarına duyulan ihtiyaçtaki artış, bölümümüzün mezunlarının iş dünyasında değerli birer uzman olarak kabul edilmesine katkı sağlamaktadır.
- KTÜ Yazılım Mühendisliği mezunlarının sektörde aranır ve talep edilir olmaları, programımızın güçlü akademik altyapısı ve uygulamalı eğitim yaklaşımının başarılı bir şekilde benimsenmesini yansıtmaktadır.





- Bölümümüzün Yazılım Mühendisliği Lisansüstü Eğitim Programı sunması, öğrencilere ileri düzey bilgi ve beceriler kazandırarak sektörde lider profesyoneller olmalarına olanak tanımaktadır.
- Mezunlarımızın katılımıyla düzenlenen etkinlikler ve sektörel işbirlikleri, öğrencilere sektörle daha yakın bir etkileşim ve iş fırsatları sağlamaktadır.
- Yazılım Mühendisliği programımız, öğrencilere staj ve iş yeri eğitimleri aracılığıyla sektörel deneyim kazanma fırsatı sunarak, mezunlarımızın iş dünyasına hazır ve donanımlı bir şekilde adım atmalarını sağlamaktadır.
- Bölümümüz öğrencilerinin stajyer olarak görev aldığı firmalar, öğrencilerimizi mezuniyet sonrası işe alabilmektedir.
- Uluslararasılaşma süreçlerinin yönetimi ve organizasyonel yapısı kurumsallaşmıştır. Erasmus programı kapsamında uluslararası deneyim kazanmak isteyen öğrencilere hareketlilik, çeşitlilik ve destek mekanizmaları sunarak kişisel ve akademik gelişimlerine katkı sağlamaktadır. Ayrıca, süreçlerin düzenli izlenmesi ve iyileştirilmesi sayesinde öğrenciler, daha kaliteli bir uluslararası eğitim ve kültürel etkileşim fırsatına sahip olmaktadır.

## Tehditler

- Nitelikli ve yeterli öğretim elemanlarının yetersizliği, bölümümüzün artan öğrenci sayısına cevap verememesi riskini taşımakta ve bu durum eğitim kalitesinde potansiyel bir düşüşe neden olabilir, bu da adayların YKS tercihlerine ve paydaş görüşlerine olumsuz bir şekilde yansiyabilir.
- Rakip yazılım mühendislik bölümlerindeki akademik kadroların güçlendirilmesi, bölümümüzün rekabet avantajını kaybetmesine ve talep görmeme riskini artırabilir.
- 50d maddesi ile atanmış olan araştırma görevlilerinin doktoralarını tamamlamalarına rağmen öğretim üyesi olarak atanamamaları, bölümümüzdeki akademik kadronun yetersiz kalmasına ve uzmanlaşmış personel eksikliğine yol açabilir.
- Yazılım mühendisliğine ayrılmış olan binanın, elektronik-haberleşme bölümü ile ortak kullanılması zorunluluğunun devam etmesi, özellikle iki bölümün ihtiyaçlarının farklılaşması durumunda bölümümüzde eğitim ve araştırma faaliyetlerini olumsuz etkileyebilir.
- Diğer üniversitelerde açılan ve açılacak yazılım mühendisliği programları (öğrencilerin tercih yaparken daha fazla seçenekleri olacağı için) bölümümüzün ilçede ve merkez kampüs dışında konumlanmış olması sebebiyle özellikle öğrenci çekme potansiyelini olumsuz yönde etkileyebilir. Bölümümüzün merkez kampüs dışında olması, öğrencilerin



kampüs olanaklarından tam anlamıyla yararlanamamasına ve sosyal etkinliklere katılma konusunda kısıtlılıklar yaşamasına neden olmaktadır. Ayrıca, ulaşım zorlukları öğrencilerin tercihlerini etkileyebilir ve bölümümüzü diğer kampüsleri tercih eden öğrencilere karşı dezavantajlı hale getirecektir.

### V- ÖNERİ VE TEDBİRLER

(Bu başlık altında, faaliyet yılı sonuçlarından, genel ekonomik koşullar ve beklentilerden hareketle, birimin yapmayı planladığı değişiklik önerilerine, karşılaşılabileceği risklere ve bunlara karşı alınması gereken tedbirlere ilişkin genel değerlendirmelere yer verilir.

1. Bölümümüzdeki derslerin laboratuvar ve proje ağırlıklı olması, araştırma görevlilerinin bu uygulamalarda yardımcı eleman olarak görev almasını gerektiriyor. Bu nedenle, araştırma görevlisi sayısının artırılması, özellikle ödev ve proje kontrollerinde ihtiyaç duyulan destek için önem arz etmektedir.
2. Bölümümüzdeki araştırma görevlisi sayısı beştir. Bu sayı az olmasa da, yazılım mühendisliği için ideal sayının çok altındadır. Bölümümüzün, üniversitemizde mühendislik eğitimi veren bölümler arasında YKS sıralamasına göre beşinci sırada yer aldığı görülmektedir. Bunun yanında, bölümümüzün araştırma görevlisi sayısı bakımından Mühendislik Fakültesindeki bölümler arasında alt sıralarda yer aldığı ve lisans öğrenimine kayıt yaptıran öğrencinin bulunmadığı bölümlerin dahi gerisinde kaldığı görülmektedir. Mühendislik fakültesindeki bölümlerin araştırma görevlisi sayısının ortalaması 10'dur. Bu sebeple, araştırma görevlisi sayısının iki katına çıkarılması ve düzenli bir artışla beş yıl içerisinde yirmiyeye ulaştırılması gerekmektedir. Bunun yanında, diğer üniversitelerde de son bir yıl içerisinde çok sayıda Yazılım Mühendisliği açılmıştır. Bu üniversitelerin Yazılım Mühendisliği bölümleri için tek seferde 1-8 adet arasında araştırma görevlisi alımı ilanına çıktıkları görülmektedir. Diğer üniversitelerdeki açılan Yazılım Mühendisliği programlarına göre, rekabet edebilirliğimizi ve eğitim kalitemizi sürdürebilmek için bu önemlidir.
3. Son sekiz yıldır mezun veren Yazılım Mühendisliği bölümümüzde, ülkemizde yazılım mühendisi olan öğretim üyeleri bulunmamakta ve buna paralel olarak bölüm içinde de bu uzmanlık alanına sahip öğretim üyeleri eksikliği bulunmaktadır. Bu durum, bölümümüzü diğer mühendislik disiplinlerinden ayıran özel bazı hususların ortaya çıkmasına sebebiyet vermektedir. Özellikle lisans ve lisansüstü düzeydeki derslerin, Yazılım Mühendisliği misyonunu ve vizyonunu tam anlamıyla yansıtacak şekilde yürütülmesinde zorluklarla karşılaşmaktadır. Mevcut akademik kadronun niteliği göz önüne alındığında, bu derslerin bu alanda uzmanlaşmış öğretim üyeleri olmaksızın tam anlamıyla verilmesi konusunda büyük zorluklarla karşılaşmaktadır. Bu durum, özellikle laboratuvar derslerinde görev alan araştırma görevlilerinin, doktora sonrası istihdam durumlarını son derece önemli kılmaktadır. Bu bağlamda, bölümümüzün araştırma görevlilerinin, ders uygulamalarına olan katkıları nedeniyle Yazılım Mühendisliği akademik kadrosuna en etkili şekilde destek sağlayabileceği düşünülmektedir. Dolayısıyla, 50d maddesinde görev yapan araştırma görevlilerinin doktoralarını tamamladıktan sonra öğretim üyesi kadrosuna atanmalarında, bölümümüz için



en azından öğretim üyesi sayısını 10'a çıkarıncaya kadar uygulanmaması son derece isabetli olacaktır. Aksi takdirde, bölüm içinde yetişen nitelikli akademik kadronun kaybedilme riski ve Yazılım Mühendisliği mezunu olmayan öğretim elemanlarının kadroyu oluşturması gibi sorunlarla karşılaşma olasılığımız bulunmaktadır ki bu durum bölümün sürdürülebilirliği açısından önemli bir tehdit oluşturabilir.

### İÇ KONTROL GÜVENCE BEYANI

Harcama yetkilisi olarak yetkim dâhilinde; Bu raporda yer alan bilgilerin güvenilir, tam ve doğru olduğunu beyan ederim.

Bu raporda açıklanan faaliyetler için idare bütçesinden harcama birimimize tahsis edilmiş kaynakların etkili, ekonomik ve verimli bir şekilde kullanıldığını, görev ve yetki alanım çerçevesinde iç kontrol sisteminin idari ve mali kararlar ile bunlara ilişkin işlemlerin yasallık ve düzenliliği hususunda yeterli güvenceyi sağladığını ve harcama birimimizde süreç kontrolünün etkin olarak uygulandığını bildiririm.

Bu güvence, harcama yetkilisi olarak sahip olduğum bilgi ve değerlendirmeler, iç kontroller, iç denetçi raporları ile Sayıştay raporları gibi bilgim dâhilindeki hususlara dayanmaktadır.

Burada raporlanmayan, idarenin menfaatlerine zarar veren herhangi bir husus hakkında bilgim olmadığını beyan ederim. (Trabzon-24/01/2025)

Prof. Dr. H. Tolga KAHRAMAN  
Bölüm Başkanı

