

KARADENİZ TEKNİK ÜNİVERSİTESİ

Yazılım Mühendisliği

2021 Birim Faaliyet Raporu



Ocak 2022 Trabzon





İÇİNDEKİLER

ÜST YÖNETİCİ SUNUŞU	1
I- GENEL BİLGİLER	
A- Misyona ve Vizyon.....	2
B- Yetki, Görev ve Sorumluluklar.....	3
C- İdareye İlişkin Bilgiler.....	7
1- Fiziksel Yapı	9
1.1 Karadeniz Teknik Üniversitesi Taşınmazlarının Dağılımı	20
1.2 Karadeniz Teknik Üniversitesi Kapalı Alanlar	23
1.3 Eğitim Alanlarının Teknolojik Donanımı	26
1.4 Taşıtlar	31
1.5 Sosyal Alanlar	32
1.6 Hizmet Alanları	35
1.7 Hastane Alanları	
2- Örgüt Yapısı.....	
3- Bilgi ve Teknolojik Kaynaklar	
3.1 Kullanılan Bilişim Sistemleri	
3.2 Yazılımlar ve Bilgisayarlar	
3.3 Kütüphane Kaynakları	
3.4 Diğer Bilgi ve Teknolojik Kaynaklar	
4- İnsan Kaynakları	
4.1 Akademik Personel	
4.2 Öğretim Elemanına Düşen Öğrenci Sayısı	
4.3 Yabancı Uyruklu Akademik Personel	
4.4 Diğer Üniversitelerde Görevlendirilen Akademik Personel	
4.5 Birimler Düzeyinde Öğretim Elemanı Sayıları	
4.6 Başka Üniversitelerden Üniversitemizde Görevlendirilen A.Personel	
4.7 Akademik Personelin Yaş İtibariyle Dağılımı	
4.8 İdari Personel	
4.9 İdari Personelin Eğitim Durumu	
4.10 İdari Personelin Hizmet Süresi	
4.11 İdari Personelin Yaş İtibarı ile Dağılımı	
4.12 Personelin Cinsiyet Dağılımı	
4.13 Sözleşmeli Personel ve İşçiler	
4.14 Yıllar İtibarı ile Personel Sayılarının Dağılımı	
5- Sunulan Hizmetler	
5.1 Eğitim Öğretim Hizmetleri	
5.2 Sağlık Hizmetleri	
5.3 Sosyal Hizmetler	
5.4 Araştırma Hizmetleri	
5.5 Kültür Hizmetleri	
5.6 Bilgi İşlem ve Kütüphane Hizmetleri	



- 5.7 Spor Hizmetleri
- 5.8 Öğrenci Kulüpleri Faaliyetleri
- 5.9 Eğitim Öğretimle İlgili Diğer İdari Faaliyetler
- 5.10 Talep, Şikayet ve İhbarlar

- 6- İç Kontrol ve Kalite Güvence Sistemi
- 6.1 Yönetim ve İç Kontrol Sistemi
- 6.2 Kalite Güvence Sistemi

II- AMAÇ ve HEDEFLER

- A- İdarenin Amaç ve Hedefleri
- B- 2019-2023 Stratejik Plan 2019 Yılı İzleme ve Değerlendirmesi

III- FAALİYETLERE İLİŞKİN BİLGİ VE DEĞERLENDİRMELER

- A- Mali Bilgiler
- 1- Bütçe Uygulama Sonuçları
- 1.1 Bütçe Giderleri
- 1.2 Bütçe Giderlerine İlişkin Açıklamalar
- 2- Mali Denetim Sonuçları
- 2.1 İç Denetim
- 2.2 Dış Denetim
- B- Performans Bilgileri
- 1- Faaliyet ve Proje Bilgileri
- 1.1 Faaliyet Bilgileri
- 1.2 Yayınlarla İlgili Faaliyet Bilgileri
- 1.3 Ödüller

IV- KURUMSAL KABİLİYET ve KAPASİTENİN DEĞERLENDİRİLMESİ

- A- Üstünlükler
- B- Zayıflıklar
- C- Fırsatlar
- D- Tehditler.....

V- ÖNERİ VE TEDBİRLER



BİRİM YÖNETİCİSİ SUNUŞU

Yazılım Mühendisliği Bölümü, T.C. Yükseköğretim Kurulu Başkanlığı'nın 22.02.2011 tarih ve 008075 sayılı yazısı ile Of Teknoloji Fakültesi bünyesinde açılmıştır. Bölümümüz 2013-2014 Eğitim-Öğretim yılında öğrenci alımına başlamıştır.

2021 yıl sonu itibariyle; bölümümüzde 1 profesör, 3 doçent, 2 doktor öğretim üyesi, 2 öğretim görevlisi doktor, 1 öğretim görevlisi ve 6 araştırma görevlisi olmak üzere toplam 15 öğretim elemanı, bölüm sekreterliği yapmakla görevli 1 memur ve temizlik işlerinden sorumlu 1 personel bulunmaktadır. 81'i birinci, 84'ü ikinci, 100'ü üçüncü, 84'ü dördüncü sınıflarda ve 103'ü beklemeliler olmak üzere bölümümüzde öğrenim gören toplam öğrenci sayısı 452 tür. Öğretim üyesi başına düşen öğrenci sayısı 75.5 tir. Bölümümüz, üniversite tercihlerinde yüksek bir talep görmektedir. Yazılım Mühendisliği Bölümü Üniversitemize bağlı olarak Mühendislik Eğitimi veren 20 bölüm arasında 2021 yılı YKS taban puanlarına göre üçüncü sırada yer almaktadır. Buna karşın öğrenci başına düşen öğretim üyesi sayısı açısından üniversitemizin en düşük oranına sahip bölümlerinin başında gelmektedir. Dolayısıyla bölümümüzün öğretim üyesi sayısının artırılmasına ihtiyaç duyulmaktadır. Öğretim elemanı sayısındaki eksikliğe rağmen, beş yıldan bu yana mezunlarımız bölümümüzün ve üniversitemizin gururu olmaktadır. Son sınıf öğrencilerimiz tamamladıkları bitirme çalışmaları ile her yıl TÜBİTAK projesi desteği almaya hak kazanmaktadırlar. Mezunlarımız, Havelsan gibi savunma sanayinin en önde gelen firmaları yanında Huawei, Ericsson, Netaş, Sabancı, Koç, Doğuş, Erpa (Hepsiburada) holding grupları bünyesindeki yazılım sektörünün önde gelen firmalarında çalışmaktadırlar. Sadece mezunlarımız değil, bunun yanında üçüncü ve dördüncü sınıflarda okuyan öğrencilerimiz arasında da mesleki hayata adım atanların oranı oldukça yüksektir. Kısacası bölümümüz öğrencilerinin istihdam problemi bulunmamaktadır. Öğrencilerimizin/mezunlarımızın işe başlama ücretleri asgari ücretin 2 ile 7 katı arasında değişmektedir. Bu durum, her dönem uzmanlık alanları dışında da olsa farklı derslerin sorumluluklarını fedakarca üstlenen öğretim elemanlarımızın çabalarının ve bölümümüz öğrencilerinin mesleki bilgi ve becerilerinin bir sonucudur.

Bölümümüzün akademik yapılanma çalışmaları devam etmektedir. Bölümümüzün sınıf ve laboratuvarlarında eksik olan tefriş ve donanımlarının tamamlanmasına, teknik ve akademik personele ihtiyaç duyulmaktadır.

Saygılarımla.

Prof. Dr. Hamdi Tolga KAHRAMAN

Bölüm Başkanı



I- GENEL BİLGİLER

A- Misyon ve Vizyon

Misyon

Karadeniz Teknik Üniversitesi Of Teknoloji Fakültesi Yazılım Mühendisliği Bölümü'nün öz görevi; çağdaş eğitim öğretim yöntemleriyle, güncel bilgi ve teknolojiyi üreten, uygulama becerileri yüksek, toplumun ve sanayinin ihtiyaçlarına yazılım yaşam süreci içinde mühendislik yaklaşımlarını kullanarak etkili çözümler üretebilecek, toplumsal değerlere saygılı, gelişmeye açık, takım ruhunu benimsemiş, evrensel yetkinliğe sahip nitelikli bireyler yetiştirmek ve bilimsel çalışmalarla yazılım mühendisliğine yön vermek.

Vizyon

Karadeniz Teknik Üniversitesi Of Teknoloji Fakültesi Yazılım Mühendisliği Bölümü'nün öngörüsü; çağdaş eğitim öğretim ilkelerini benimsemiş, güçlü eğitim-öğretim, uygulama ve araştırma yetenekleriyle ileri seviyede teknolojik donatılara sahip, yetkin yazılım mühendisleri yetiştiren, bilimsel araştırmalarıyla yazılım disiplinine yeni ufuklar açan, ülkemizin ve dünyanın önde gelen yazılım mühendisliği bölümlerinden biri olmaktır.

B- Yetki, Görev ve Sorumluluklar

Yetkiler: YÖK'ün belirlediği ölçütler doğrultusunda mühendisler yetiştirmek.

Görevler: Teknoloji alanında eğitim-öğretim ve araştırmalar yapmak.

Sorumluluklar: Bilimsel, akılcı, yaratıcı, ileri görüşlü, açık görüşlü, katılımcı, dinamik, yapıcı, girişimci, sorumluluk sahibi, sanayi ve iş yaşamının ihtiyaç duyduğu mühendisler yetiştirmek, idari ve akademik personelin iş memnuniyetini en üst seviyeye çıkarmak, istenen araştırmaları yapabilmek için gerekli alt yapıyı sağlamak.

C- İdareye İlişkin Bilgiler

(Birim tarihçesi, mevcut bölüm sayıları hakkında özet bilgi yazılır.)

Not: Misyon, Vizyon, Yetki ve Sorumluluklar ve idareye ilişkin bilgilerin birim web sayfasında yer alan bilgilerle uyumlu olması sağlanmalıdır.

1- Fiziksel Yapı

(Birim kullanımında olan hizmet binası, taşıt aracı, varsa iş makineleri, telefon, faks, bilgisayar, yazıcı vb. varlıklara ilişkin faaliyet dönemi bilgilerine ve fiziki kaynakların elde edilmesi ve kullanımı hususunda izlenen politikalara yer verilir. Fiziki kaynaklara ilişkin bilgiler tablolaştırılarak rapora eklenir.)

1.1 Of Teknoloji Fakültesinin Taşınmazlarının Dağılımı (*)



Yerleşke Adı	Mülkiyet Durumuna Göre Taşınmaz Alanı (m ²)			Toplam (m ²)
	Üniversite	Maliye Haz.	Diğer	
Şehit Prof. Dr. İlhan VARANK Yerleşkesi (Of/Trabzon)				26.896,52

*Merkez yerleşke dışında olan bütün birimler, tapu kayıtları esas alınarak ve bütçe hazırlık sürecindeki bilgilerle uyumlu olarak doldurulacaktır.

*İdari ve Mali İşler Daire Başkanlığı Üniversite genelinin bilgisini de verecektir.



1.2 . Of Teknoloji Fakültesinin Kapalı Alanların Dağılımı (*)

OF TEKNOLOJİ FAKÜLTESİ YAZILIM MUHENDİSLİĞİ	İDARİ ALANLAR				EĞİTİM ALANLARI				ARAŞTIRMA ALANLARI						
	AKADEMİK		İDARİ		DERSLİK		AMFİ		LABORATUVARLAR				KÜTÜPHANE (Okuma Salonu)		
	Mekan Sayısı	m2	Mekan Sayısı	m2	Mekan Sayısı	m2	Mekan Sayısı	m2	Eğitim Labor.		Tematik Labor.		Mekan Sayısı	m2	
									Mekan Sayısı	m2	Mekan Sayısı	m2			
	22	428	5	194	5	638 m ²			4	1178m ²					
SOSYAL ALANLAR								SAĞLIK ALANLARI		DİĞER HİZMET ALANLARI				DİĞER ALANLARI	
YEMEKHANE		ÖĞRENCİ KULÜPLERİ		KANTİN KAFETERYA		KONGRE-KONFERANS		SAĞLIK		DEPO		ARŞİV-ATÖLYE-AMBAR		SİRKÜLASYON-TEŞİSAT -wc	
Mekan Sayısı	m2	Mekan Sayısı	m2	Mekan Sayısı	m2	Mekan sayısı	m2	Mekan sayısı	m2	Mekan sayısı	m2	Mekan Sayısı	m2	Mekan Sayısı	m2

*Kapalı Alan bilgileri "MEKSİS" ten alınan bilgiler doğrultusunda girilecek. MEKSİS bilgileri Yapı İşleri Teknik Daire Başkanlığından Biriminiz için detaylı olarak alınabilir.

1.3 Eğitim Alanlarının Teknolojik Donanımı

	Derslik Sayısı (Anfi+Sınıf), Bilgisayar Laboratuvarı	Projeksiyon Cihazı Olan Derslik, Bilgisayar Laboratuvarı sayısı	Dersliklerde ve Laboratuvarlarda Projeksiyon Cihazı Oranı (Projeksiyon Cihazı Olan Derslik, Laboratuvar Sayısı /Derslik, Laboratuvar Sayısı)*100	Akıllı Tahta Olan Derslik, Bilgisayar Laboratuvarı Sayısı	Dersliklerdeki Akıllı Tahta Oranı (Akıllı Tahtası Olan Derslik, Laboratuvar Sayısı / Derslik, Laboratuvar Sayısı)*100
Derslik Sayısı (Amfi+Sınıf)	6	4	4/6*100= 67	0	0
Bilgisayar Laboratuvarı ve Ders Verilen Diğer Lab.	4	4	4/4*100= 100	0	0



1.4. Taşıtlar

Taşıtın Cinsi/Diferansiyeli		Adet
Otomobil (T2-T3)	Binek Otomobil/Station-Wagon	
Ambulans (T15)	Tıbbi donanımlı	
Minibüs (T5)	Sürücü dahil en fazla 15 kişilik	
Midibüs (T10)	Sürücü dahil en fazla 26 kişilik	
Kamyonet (T7-T8)	Şoför dahil 3 veya 6 kişilik/ arazi hizmetleri için	
Otobüs (T11a-T11b)	Sürücü dahil en az 27 ve 41 kişilik	
Kamyon (T12-T13-T14)	Kabin tam yüklü ağırlığı en az 3.501, 12 000 ve 17.000 kg	
Diğer Araçlar	İş Makinesi Traktör	
TOPLAM		

*Yapı İşleri Teknik Daire Başkanlığınca doldurulacaktır.

1.5- Sosyal Alanlar

1.5.1 Yemekhaneler, Kantinler ve Kafeteryalar(*)

Yemekhaneler, Kantinler ve Kafeteryalar				
Bölümler	Yerleşke ve Bölüm	Sayısı (Adet)	Kapalı Alanı (m ²)	Kapasitesi (Kişi)
Öğrenci Yemekhanesi	Kanuni Y.-			
			
			
			
Personel Yemekhanesi				
Kantin	Kanuni Yerleşkesi- Kantini			
	...			
			
Kafeterya			
TOPLAM				

*Üniversite geneline ait bilgiyi Sağlık Kültür ve Spor Daire Başkanlığı ile İdari ve Mali İşler Daire Başkanlığı verecektir.



1.5.2 Eğitim ve Dinlenme Tesisleri / Misafirhaneler (*)

Sosyal Tesisler			
Tesisin Adı	Oda Sayısı	Yatak Sayısı	Toplam Kapalı Alan (m ²)

*Sağlık Kültür ve Spor Daire Başkanlığı tarafından dolduracaktır.

1.5.3 Öğrenci Yurtları (*)

Yurdun Adı	Oda Sayısı					Alanı (m ²)
	1 Yataklı	2 Yataklı	3 Yataklı	4 Yataklı	5 Yataklı	
	... adet					
 m ²					
Toplam	... adet					
 m ²					

*Sağlık Kültür ve Spor Daire Başkanlığı dolduracaktır.

1.5.4 Lojmanlar (*)

Lojmanlar							
Yerleşke		1 Odalı	2 Odalı	3 Odalı	Diğerleri	Kapalı Alan m ²	TOPLAM
Kanuni	Boş						
	Dolu						
.....	Boş						
	Dolu						
	TOPLAM						

*Merkez kampüsü dışında olan birimler dolduracaktır.

*İdari ve Mali İşler Daire Başkanlığı Üniversite genelinin bilgisini de "MEKSİS" kayıtları esas alınarak verecektir.

1.5.5 Spor Tesisleri

SPOR TESİSLERİ				
Yerleşke	Bölmeler	Sayısı(adet)	Alan (m ²)	Oturma Kapasitesi
	Kapalı Tesisler			
	Tenis kortu			
	Spor salonu			
	Badminton salonu			
	Masa Tenisi salonu			
	Squash			
	Fitness			
	Açık Tesisler			
	Voleybol			



	Basketbol			
	Tenis			
	Yüzme Havuzu			
	Futbol stadı			
	Minyatür Futbol sahaları			
	TOPLAM			

*Sağlık Kültür ve Spor Daire Başkanlığı Üniversitemiz genelini ve yeni açılan spor alanlarını içeren bilgilerle doldurulacaktır.

*Yerleşke dışında bulunan birimler de mevcut spor alan bilgisini verecek.

1.5.6 Kongre ve Kültür Merkezleri/Çok Amaçlı Salonlar (*)

Birim Adı	Kampüs Adı	Toplantı Salonu, Konferans Salonu, Eğitim Salonu		
		Salon Adı	Alan (m ²)	Kapasite (Kişi)
Of Teknoloji Fakültesi	Şehit Prof. Dr. İ. VARANK	Kenan GELİŞLİ Konferans Salonu	300	180

*Tüm birimler tarafından MEKSİS 'te yeralan bilgiler karşılaştırılarak bütün alanlar dolduracaktır.

1.6- Hizmet Alanları

1.6.1 Akademik/İdari Personel Hizmet Alanları (*)

	Sayısı(Adet)	Alanı(m ²)	Kullanan Sayısı (Kişi)
Akademik Personel Çalışma Odası	22	428	15
İdari Personel Çalışma Odası	5	194	2
Toplam	27	622	17

*1.2 Kapalı alanların dağılımı ile ilgili tablodaki veriler çelişmemelidir. MEKSİS 'te yeralan bilgiler karşılaştırılarak bütün alanlar dolduracaktır. Binaların ortak kullanılması durumunda bilgileri sadece bir birim verecektir.

1.6.2 Kütüphane Hizmet Alanları (*, **)

	Sayısı (Adet)	Alanı (m ²)	Kapasite (Kişi)
Bağımsız Çalışma Salonu			
Bağımsız Çalışma Salonu (-2)			
Bilgi Tarama Odası			
Kitap Salonu			
Osman Turan TAK			
Referans Salonu			



Sürelî Yayınlar Salonu			
Sürelî Yayınlar Arşivi			
Tezler Odası			
Yeni Gelen Kitaplar Bölümü			
Kütüphane içi diğer alanlar			
Toplam			

*Kütüphane ve Dokümantasyon Daire Başkanlığınca MEKSİS 'te yer alan bilgileride dikkate alarak doldurulacaktır.

**Akademik Birimler, Stratejik Plan Sistemine yer alan "Öğrenci Serbest Çalışma Alanı" göstergesine ilişkin değerleri girilecektir.

1.7 Hastane Alanları (*)

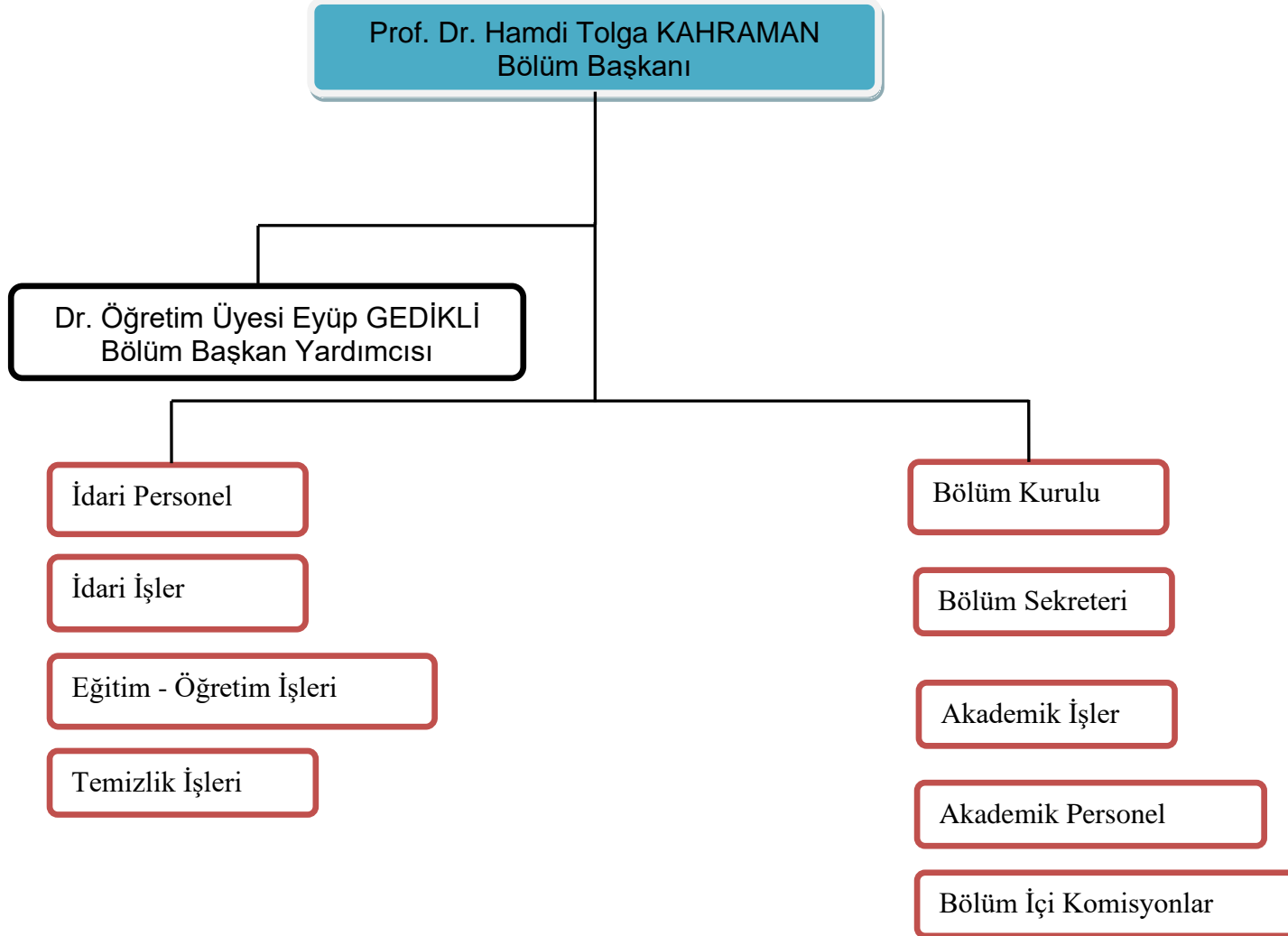
Hastane Alanları

Birim/Ünite	Sayı (Adet)	Kapalı Alan(m ²)
Acil Servis		
Yoğun Bakım		
Ameliyathane		
Klinik		
Laboratuvar		
Radyoloji Alanı		
Eczane		
Nükleer Tıp Alanı		
Mutfak		
Çamaşırhane		
Teknik Servis		
Kazan Dairesi		
Poliklinikler		
İdari Bürolar		
Klima Daireleri		
Radyasyon Onk.Ünit.		
Hemodiyaliz		
Yemekhaneler		
Başhekimlik		
Depo		
Temel Tıp Bilimleri Eski Binası		
Ortak Alanlar		
Radyoloji Departmanı		
Mrk.Sterilizasyon Ünit.+Tüp Bebek Ünit.Mrk.Otomasyon Depo Binası		
TOPLAM		

*Farabi Hastanesi ve Diş Hekimliği Fakültesinin mevcut alan bilgileriyle doldurulacaktır.



2- Örgüt Yapısı



3 - Bilgi ve Teknolojik Kaynaklar

(Birimin bilişim sistemi, bilişim sisteminin faaliyetlere katkısı, karşılaşılan sorunlar, faaliyet raporu döneminde sisteminde yapılan değişiklikler ile e-devlet uygulamalarına yer verilir. Ayrıca birimin bilişim sisteminin diğer birimlerin bilişim sistemleri ile uyumuna ve bilgi paylaşımına ilişkin bilgilere yer verilir.)

3.1 Kullanılan Bilişim Sistemleri (*)

Birimler	Bilişim Sisteminin Adı	Kullanıcı Sayı
Mali İşler	Harcama Yönetim Sistemi (HYS)	0
	Kamu Harcama ve Muhasebe Bilişim Sistemi (KBS)	0
Yönetim İşleri	
	Elektronik Belge Yönetim Sistemi	
Eğitim İşleri	...	

* Tüm Birimler tarafından doldurulacak.

3.2 Yazılımlar ve Bilgisayarlar (*)

Cinsi	Kullanımda Olan			Depoda bulunan	Toplam
	İdari Amaçlı (Adet)	Eğitim Amaçlı (Adet)	Araştırma Amaçlı (Adet)		
Yazılım (Hazır program, lisans gibi)					
Masa Üstü Bilgisayar	1	138	6	0	145
Taşınabilir (Dizüstü) Bilgisayar	0	4	0	0	4

*Edinme şekline bakılmaksızın taşınır (aynıyat) kayıtlarında yer alan bilgisayar sayıları yazılacak.

3.3 Kütüphane Kaynakları (*)

Kütüphane Kaynakları

Bölümü	Kitap (Basılı kitap)	Periyodik Yayın (Basılı Dergi)	Elektronik Yayın		Diğerleri (cd ve dvd)	TOPLAM
			e-kitap	e-dergi		
Tıp						
Fen Bilimleri						
Sosyal Bilimler						
Diğerleri						
TOPLAM						

* Tablo Kütüphane ve Dokümantasyon Daire Başkanlığınca doldurulacaktır. (Stratejik Plan Bilgi Sisteminde yer alan ilgili gösterge veriler ile çelişmemeli)



3.4 Diğer Bilgi ve Teknolojik Kaynaklar

Cinsi	İdari Amaçlı (Adet)	Eğitim Amaçlı (Adet)	Araştırma Amaçlı (Adet)	Cinsi	İdari Amaçlı (Adet)	Eğitim Amaçlı (Adet)	Araştırma Amaçlı (Adet)
Akıllı Tahta				Faks			
Projeksiyon		6		Fotoğraf mak.			
Slayt makinesi				Kameralar			
Tepegöz				Televizyonlar			
Episkop				Tarayıcılar	1		
Barkot Okuyucu				Müzik Setleri			
Baskı makinesi				Mikroskoplar			
Fotokopi makinesi				DVD'ler			
Optik Okuyucu				Güç Kaynağı		7	

*Tüm birimler tarafından dolduracaktır.

4- İnsan Kaynakları(*)

4.1 Akademik Personel

	Yıllar İtibarıyla		
	2019	2020	2021
Profesör	0	1	1
Doçent	4	3	3
Doktor Öğretim Üyesi	2	2	2
Öğretim Üyeleri Toplamı	6	6	6
Öğretim Görevlisi	3	3	3
Okutman			
Çevirici			
Eğitim-Öğretim Planlamacısı			
Uzman			
Araştırma Görevlisi	4	5	6
Öğretim Üyesi Dışındaki Akademik Personel Toplamı	7	8	9
Genel Toplam	13	14	15

*Tüm birimler tarafından dolduracaktır. (görevlendirme ile çalışanlar mevcutsa ayrıca tablonun altına açıklama yapılabilir.)

*Üniversite geneli Personel Daire Başkanlığı tarafından dolduracaktır.

4.2 Öğretim Elemanına Düşen Öğrenci Sayısı

	2019	2020	2021
Bir Öğretim Üyesine Düşen Öğrenci Sayısı	69.5	72.3	76.1
Öğretim Elemanına Düşen Öğrenci Sayısı	32.1	31	30.4

4.3 Yabancı Uyruklu Akademik Personel

Yabancı Uyruklu Öğretim Elemanları

Unvan	Geldiği Ülke	Çalıştığı Bölüm
Profesör		
Doçent		



Doktor Öğretim Üyesi		
Öğretim Görevlisi		
Toplam		
*Tüm birimler tarafından dolduracaktır.		

4.4 Diğer Üniversitelerde Görevlendirilen Akademik Personel

Unvan	Bölümü	Görevlendirildiği Üniversite/Fakülte/Kurum	Kanun No	Sayısı
Profesör			2547 40/a	
Profesör			2547 40/a	
Doçent			2547 40/a	
Doçent			2547 40/b	
Dr. Öğr. Ü.			2547 40/d	
Dr. Öğr. Ü.			2547 40/d	
Öğretim G.			2547 40/d	

*Sadece Personel Dairesi Başkanlığı tarafından dolduracaktır.

Adı ve Soyadı	Unvan	Bölümü	Görevlendirildiği Üniversite/Fakülte/Kurum	Tarihi	Kanun No
				.././2021	2547 40/a
				.././2021	2547 40/d
				.././2021	2547 40/d
TOPLAM			0		

*Tüm birimler tarafından dolduracaktır.



4.5 Birimler Düzeyinde Öğretim Elemanı Sayıları

Öğretim Elemanı Sayısı

	FAKÜLTE/ENSTİTÜ/ YÜKSEKOKUL/MYO VE DİĞERLERİNİN ADI	PROF.	DOÇENT	DOKTOR ÖĞRETİM ÜYESİ	ÖĞR.GÖR	ARAŞTIRMA GÖREVLİSİ	TOPLAM
1	REKTÖRLÜK ÖRGÜTÜ						
2	FEN FAKÜLTESİ						
3	EDEBİYAT FAKÜLTESİ						
4	MÜHENDİSLİK FAKÜLTESİ						
5	MİMARLIK FAKÜLTESİ						
6	ORMAN FAKÜLTESİ						
7	İKTİSADİ VE İDARİ BİLİML.FAK.						
8	TIP FAKÜLTESİ						
9	SÜRMENE DENİZ BİLİM.FAK.						
10	DİŞ HEKİMLİĞİ FAKÜLTESİ						
11	ECZACILIK FAKÜLTESİ						
12	OF TEKNOLOJİ FAKÜLTESİ						
13	SAĞLIK BİLİMLERİ FAKÜLTESİ						
14	FEN BİLİMLERİ ENSTİTÜSÜ						
15	SOSYAL BİLİMLERİ ENSTİTÜSÜ						
16	SAĞLIK BİLİMLERİ ENSTİTÜSÜ						
17	KARADENİZ ARAŞ. ENSTİTÜSÜ						
18	DENİZ BİL.VE TEK.ENSTİTÜSÜ						
19	ADLİ BİLİMLER ENSTİTÜSÜ						
20	TRABZON SAĞLIK YO						
21	YABANCI DİLLER YO						
22	TRABZON MYO						
23	TRABZON İLAHİYAT MYO						
24	SAĞLIK HİZMETLERİ MYO						
25	MAÇKA MYO						
26	SÜRMENE ABDULLAH KANCA MYO						
27	ARSİN MYO						
28	ARAKLI MYO						
29	ÇAYKARA MYO						
30	OF MYO						
	KTÜ TOPLAM						



*Sadece Personel Dairesi Başkanlığı tarafından dolduracaktır.

4.6 Başka Üniversitelerden Üniversitemizde Görevlendirilen Akademik Personel

Ünvanı	Çalıştığı Fakülte Bölüm	Geldiği Üniversite	Kanun No	Kişi Sayısı
Profesör			40/a	
			40/a	
			40/a	
			40/a	
Doçent			40/b	
			40/d	
Doktor Öğretim Üyesi			40/d	
			40/d	
			40/d	
			40/d	
			40/d	
Öğretim Görevlisi			40/d	
TOPLAM				

*Sadece Personel Dairesi Başkanlığı dolduracaktır.

Adı ve Soyadı	Çalıştığı Fakülte Bölüm	Geldiği Üniversite	Kanun No
			40/a
			40/a
			40/a
			40/a
			40/b
			40/d
			40/d
			40/d
			40/d
			40/d
			40/d
			40/d
TOPLAM			

*Tüm birimler tarafından dolduracaktır.



4.7 Akademik Personelin Yaş İtibariyle Dağılımı

Akademik Personelin Yaş İtibariyle Dağılımı

	21-25 Yaş	26-30 Yaş	31-35 Yaş	36-40 Yaş	41-50 Yaş	51- Üzeri
Kişi Sayısı		4	2	5	4	
Yüzde		26.6	13.3	33.3	26.6	

*Tüm birimler tarafından kendi kadrolarında yer alan sayılara göre düzenlenecek. Personel Daire Başkanlığı tüm üniversite bilgisi verilecek.

4.8 İdari Personel

İdari Personel (Kadroların Doluluk Oranına Göre)

	Dolu	Boş	Toplam
Genel İdari Hizmetleri			
Sağlık Hizmetleri Sınıfı			
Teknik Hizmetleri Sınıfı			
Eğitim ve Öğretim Hizmetleri sınıfı			
Avukatlık Hizmetleri Sınıfı			
Din Hizmetleri Sınıfı			
Yardımcı Hizmetler Sınıfı			
Toplam			

*Sadece Personel Daire Başkanlığı dolduracak.

Hizmet Sınıfları	Kadrosu Biriminizde Bulunup aynı zamanda Biriminizde Çalışan Personel Sayısı	13/b-4 ile Biriminizde Görevlendirilen Personel Sayısı
Genel İdari Hizmetleri		
Teknik Hizmetleri Sınıfı		
Sağlık Hizmetleri Sınıfı		
Yardımcı Hizmetler Sınıfı		
..		
...		

*Tüm birimler tarafından dolduracaktır.

4.9 İdari Personelin Eğitim Durumu

Kadrosu Biriminizde Bulunan İdari Personelin Eğitim Durumu

Kişi Sayısı	İlköğretim	Lise	Ön lisans	Lisans	Yüksek L.. ve Doktora
	Yüzde				

* Tüm birimler tarafından kendi kadrolarında yer alan sayılara göre düzenlenecek, Personel Daire Başkanlığı tüm üniversite bilgisi verilecektir.



4.10 İdari Personelin Hizmet Süreleri

Kadrosu Biriminizde Bulunan İdari Personelin Hizmet Süresi

	1 – 3 Yıl	4 – 6 Yıl	7 – 10 Yıl	11 – 15 Yıl	16 – 20 Yıl	21 - Üzeri
Kişi Sayısı						
Yüzde						

* Tüm birimler tarafından kendi kadrolarında yer alan sayılara göre düzenlenecek. Personel Daire Başkanlığı tarafından tüm üniversite bilgisi verilecektir.

4.11 İdari Personelin Yaş İtibariyle Dağılımı

Kadrosu Biriminizde Bulunan İdari Personelin Yaş İtibariyle Dağılımı

	21-25 Yaş	26-30 Yaş	31-35 Yaş	36-40 Yaş	41-50 Yaş	51- Üzeri
Kişi Sayısı						
Yüzde						

* Tüm birimler tarafından kendi kadrolarında yer alan sayılara göre düzenlenecek. Personel Daire Başkanlığı tüm üniversite bilgisi verilecektir.

4.12 Personelin Cinsiyet Dağılımı

Kadrosu Biriminizde Bulunan Kadın Erkek Personel Dağılımı Sayıları

	Kadın	Erkek	Toplam	K %	E %
Akademik Personel	6	9	15	40	60
İdari Personel					
TOPLAM	6	9	15	40	60

* Tüm birimler tarafından kendi kadrolarında yer alan sayılara göre düzenlenecek. Personel Daire Başkanlığı tüm üniversite bilgisi verilecek.

4.13 Sözleşmeli Personel ve İşçiler

İşçiler (Çalıştıkları Pozisyonlara Göre)

	Dolu	Boş	Toplam
Sürekli İşçiler			
Vizeli Geçici İşçiler (adam/ay)			
Sözleşmeli Personel			
Toplam			

*Üniversite genelini Personel Daire Başkanlığı dolduracaktır.



4.14 Yıllar İtibarı ile Personel Sayılarının Dağılımı

Personel Sınıfı	2019 Yılı	2020 Yılı	2021 Yılı
Akademik Personel	13	14	15
Yabancı Uyruklu Akademik Personel			
İdari Personel			
Sözleşmeli Personel			
Sürekli İşçiler			
Sürekli İşçiler (696 KHK)			
TOPLAM	13	14	15

*Tüm birimler tarafından dolduracaktır.

*Üniversite genelini Personel Daire Başkanlığı dolduracaktır.

5-Sunulan Hizmetler

5.1 Eğitim Öğretim Hizmetleri

*Akademik Birimler, bünyelerinde yer alan bölümlerinin kuruluşu, öğrenci kabul ve kayıt şartları, eğitim kazanımları, mezunların istihdam alanları gibi konular hakkında özet bilgi yazabilir.

5.1.1 Eğitim Öğretim Hizmeti Sunan Birimler

Meslek Yüksekokul Adı	Program Adı	Süre
Trabzon Meslek Yüksekokulu	Bilgisayar Programcılığı	2
Trabzon Meslek Yüksekokulu	Biyomedikal Cihaz Teknolojisi	2
Trabzon Meslek Yüksekokulu	Elektrik	2
Trabzon Meslek Yüksekokulu	Elektronik Teknolojisi	2
Trabzon Meslek Yüksekokulu	Geleneksel El Sanatları	2
Trabzon Meslek Yüksekokulu	Harita ve Kadastro	2
Trabzon Meslek Yüksekokulu	İnşaat Teknolojisi	2
Trabzon Meslek Yüksekokulu	Makine	2
Trabzon Meslek Yüksekokulu	Tekstil Teknolojisi	2
Sağlık Hizmetleri Meslek Y.O.	İlk ve Acil Yardım	2
Sağlık Hizmetleri Meslek Y.O.	Tıbbi Dokümantasyon ve Sekreterlik	2
Sağlık Hizmetleri Meslek Y.O.	Tıbbi Görüntüleme Teknikleri	2
Sağlık Hizmetleri Meslek Y.O.	Tıbbi Laboratuvar Teknikleri	2
Maçka Meslek Yüksekokulu	Biyokimya	2
Maçka Meslek Yüksekokulu	Gıda Kalite Kontrolü ve Analizi	2
Maçka Meslek Yüksekokulu	Gıda Teknolojisi	2
Maçka Meslek Yüksekokulu	Laborant ve Veteriner Sağlık	2



Maçka Meslek Yüksekokulu	Laboratuvar Teknolojisi	2
Maçka Meslek Yüksekokulu	Turizm ve Otel İşletmeciliği	2
Sürmene Abdullah Kanca Meslek Yüksekokulu	Elektrik	2
Sürmene Abdullah Kanca Meslek Yüksekokulu	Elektronik Teknolojisi	2
Sürmene Abdullah Kanca Meslek Yüksekokulu	Gemi İnşaatı	2
Sürmene Abdullah Kanca Meslek Yüksekokulu	Gemi Makineleri İşletme	2
Sürmene Abdullah Kanca Meslek Yüksekokulu	Kaynak Teknolojisi	2
Sürmene Abdullah Kanca Meslek Yüksekokulu	Makine	2
Sürmene Abdullah Kanca Meslek Yüksekokulu	Mekatronik	2
Arsin Meslek Yüksekokulu	Gaz ve Tesisatı Teknolojisi	2
Arsin Meslek Yüksekokulu	Grafik Tasarımı	2
Arsin Meslek Yüksekokulu	Mobilya ve Dekorasyon	2
Araklı Meslek Yüksekokulu	İş Sağlığı ve Güvenliği	2
Araklı Meslek Yüksekokulu	Lojistik	2

Fakülte Adı	Program Adı	Süre
Diş Hekimliği Fakültesi		5
Eczacılık Fakültesi		5
Edebiyat Fakültesi	Arkeoloji	4
Edebiyat Fakültesi	İngiliz Dili ve Edebiyatı (İngilizce)	4
Edebiyat Fakültesi	İngiliz Dili ve Edebiyatı (İngilizce) (İÖ)	4
Edebiyat Fakültesi	Rus Dili ve Edebiyatı (Rusça)	4
Edebiyat Fakültesi	Sosyoloji	4
Edebiyat Fakültesi	Tarih	4
Edebiyat Fakültesi	Tarih (İÖ)	4
Edebiyat Fakültesi	Türk Dili ve Edebiyatı	4
Edebiyat Fakültesi	Türk Dili ve Edebiyatı (İÖ)	4
Fen Fakültesi	Biyoloji	4
Fen Fakültesi	Fizik	4
Fen Fakültesi	İstatistik ve Bilgisayar Bilimleri	4
Fen Fakültesi	Kimya	4
Fen Fakültesi	Matematik	4
Fen Fakültesi	Moleküler Biyoloji ve Genetik	4
İktisadi ve İdari Bilimler Fakültesi	Çalışma Ekonomisi ve Endüstri İlişkileri	4
İktisadi ve İdari Bilimler Fakültesi	Çalışma Ekonomisi ve Endüstri İlişkileri (İÖ)	4
İktisadi ve İdari Bilimler Fakültesi	Ekonometri	4
İktisadi ve İdari Bilimler Fakültesi	Ekonometri (İÖ)	4
İktisadi ve İdari Bilimler Fakültesi	İktisat	4
İktisadi ve İdari Bilimler Fakültesi	İktisat (İÖ)	4
İktisadi ve İdari Bilimler Fakültesi	İşletme	4



İktisadi ve İdari Bilimler Fakültesi	İşletme (İÖ)	4
İktisadi ve İdari Bilimler Fakültesi	Kamu Yönetimi	4
İktisadi ve İdari Bilimler Fakültesi	Kamu Yönetimi (İÖ)	4
İktisadi ve İdari Bilimler Fakültesi	Maliye	4
İktisadi ve İdari Bilimler Fakültesi	Maliye (İÖ)	4
İktisadi ve İdari Bilimler Fakültesi	Uluslararası İlişkiler	4
İktisadi ve İdari Bilimler Fakültesi	Uluslararası İlişkiler (İÖ)	4
İktisadi ve İdari Bilimler Fakültesi	Uluslararası İlişkiler (İngilizce)	4
İktisadi ve İdari Bilimler Fakültesi	Yönetim Bilişim Sistemleri	4
Mimarlık Fakültesi	İç Mimarlık	4
Mimarlık Fakültesi	Mimarlık	4
Mimarlık Fakültesi	Şehir ve Bölge Planlama	4
Mühendislik Fakültesi	Bilgisayar Mühendisliği	4
Mühendislik Fakültesi	Bilgisayar Mühendisliği (İÖ)	4
Mühendislik Fakültesi	Elektrik-Elektronik Mühendisliği	4
Mühendislik Fakültesi	Elektrik-Elektronik Mühendisliği (İÖ)	4
Mühendislik Fakültesi	Elektrik-Elektronik Mühendisliği (İngilizce)	4
Mühendislik Fakültesi	Endüstri Mühendisliği	4
Mühendislik Fakültesi	Harita Mühendisliği	4
Mühendislik Fakültesi	Harita Mühendisliği (İÖ)	4
Mühendislik Fakültesi	İnşaat Mühendisliği	4
Mühendislik Fakültesi	İnşaat Mühendisliği (İngilizce)	4
Mühendislik Fakültesi	Jeofizik Mühendisliği	4
Mühendislik Fakültesi	Jeoloji Mühendisliği	4
Mühendislik Fakültesi	Maden Mühendisliği	4
Mühendislik Fakültesi	Makine Mühendisliği	4
Mühendislik Fakültesi	Makine Mühendisliği (İÖ)	4
Mühendislik Fakültesi	Metalurji ve Malzeme Mühendisliği	4
Orman Fakültesi	Orman Endüstrisi Mühendisliği	4
Orman Fakültesi	Orman Mühendisliği	4
Orman Fakültesi	Peyzaj Mimarlığı	4
Orman Fakültesi	Yaban Hayatı Ekolojisi ve Yönetimi	4
Sağlık Bilimleri Fakültesi	Hemşirelik	4
Sağlık Bilimleri Fakültesi	Sağlık Yönetimi	4
Tıp Fakültesi		6
Of Teknoloji Fakültesi	Elektronik ve Haberleşme Mühendisliği	4
Of Teknoloji Fakültesi	Elektronik ve Haberleşme Mühendisliği (M.T.O.K.)	4
Of Teknoloji Fakültesi	Enerji Sistemleri Mühendisliği	4
Of Teknoloji Fakültesi	Enerji Sistemleri Mühendisliği (M.T.O.K.)	4
Of Teknoloji Fakültesi	İnşaat Mühendisliği	4
Of Teknoloji Fakültesi	İnşaat Mühendisliği (M.T.O.K.)	4
Of Teknoloji Fakültesi	Yazılım Mühendisliği	4
Of Teknoloji Fakültesi	Yazılım Mühendisliği (M.T.O.K.)	4
Sürmene Deniz Bilimleri Fakültesi	Balıkçılık Teknolojisi Mühendisliği	4
Sürmene Deniz Bilimleri Fakültesi	Deniz Ulaştırma İşletme Mühendisliği	4
Sürmene Deniz Bilimleri Fakültesi	Deniz Ulaştırma İşletme Mühendisliği (KKTC Uyruklu)	4



*Tüm birimler tarafından kendi birimine ilişkin bilgiler esas alınarak güncelenecek. **Tablonun diğer kısmı silinebilir.**

*Öğrenci İşleri Daire Başkanlığı üniversite genel bilgisini güncelleyerek dolduracaktır.

5.1.2 Öğrenci Sayıları (*)

		Fakülteler	Yüksekokullar	Enstitüler	Meslek Yüksekokulları	Toplam
I. Öğretim	Erkek	330				
	Kız	122				
	Toplam	452				
II. Öğretim	Erkek					
	Kız					
	Toplam					
Uzaktan Eğitim	Erkek					
	Kız					
	Toplam					
Toplam Erkek		330				
Toplam Kız		122				
Genel Toplam		452				

*Tüm birimler tarafından dolduracaktır.

*Üniversite genelini Öğrenci İşleri Daire Başkanlığı dolduracaktır.

KTÜ Öğrenci Sayısı

		ERKEK	KIZ	TOPLAM
1	FEN FAKÜLTESİ			
2	EDEBİYAT FAKÜLTESİ			
3	MÜHENDİSLİK FAKÜLTESİ			
4	MİMARLIK FAKÜLTESİ			
5	ORMAN FAKÜLTESİ			
6	İKTİSADİ VE İDARİ BİLİML.FAK.			
7	TIP FAKÜLTESİ			
8	SÜRMENE DENİZ BİLİM.FAK.			
9	DIŞ HEKİMLİĞİ FAKÜLTESİ			
10	ECZACILIK FAKÜLTESİ			
11	OF TEKNOLOJİ FAKÜLTESİ			
12	SAĞLIK BİLİMLERİ FAKÜLTESİ			
13	FEN BİLİMLERİ ENSTİTÜSÜ			
14	SOSYAL BİLİMLERİ ENSTİTÜSÜ			
15	SAĞLIK BİLİMLERİ ENSTİTÜSÜ			
16	KARADENİZ ARAŞ. ENSTİTÜSÜ			
17	DENİZ BİL.VE TEK.ENSTİTÜSÜ			
18	ADLİ BİLİMLER ENSTİTÜSÜ			
19	TRABZON SAĞLIK YO			
20	YABANCI DİLLER YO			
21	TRABZON MYO			
22	TRABZON İLAHİYAT MYO			
23	SAĞLIK HİZMETLERİ MYO			



24	MAÇKA MYO			
25	SÜRMENE ABDULLAH KANCA MYO			
26	ARSİN MYO			
27	ARAKLI MYO			
28	ÇAYKARA MYO			
29	OF MYO			
KTÜ TOPLAM				

*Sadece Öğrenci İşleri Daire Başkanlığı tarafından doldurulacaktır.

5.1.3 Yabancı Dil Hazırlık Sınıfı Öğrenci Sayıları

Birim Adı	Yabancı Dil Eğitimi Gören Hazırlık Sınıfı Öğrenci Sayıları ve Toplam Öğrenci Sayısına Oranı					Yüzde*			
	I. Öğretim			II. Öğretim			I. ve II. Öğretim Toplamı	Toplam Öğrenci	
	E	K	Top.	E	K				Top.
Fakülteler									
Yüksekokullar									

*Yabancı dil eğitimi gören öğrenci sayısının toplam öğrenci sayısına oranı (Yabancı dil eğitimi gören I. ve II. Öğretim toplamı/Toplam öğrenci sayısı*100)

5.1.4 Öğrenci Kontenjanları ve Doluluk Oranları

Öğrenci Kontenjanları ve Doluluk Oranı

Birim Adı	LYS Toplam Kontenjanı	LYS sonucu Yerleşen (Ek Yerleştirme dahil)	Doluluk Oranı
Fen Bilimleri			
Sağlık Bilimleri			
Sosyal Bilimleri			
Eğitim Bilimleri			
Toplam			

*Sadece Öğrenci İşleri Daire Başkanlığı tarafından doldurulacaktır.

Bölüm/Program	Genel Kontenjan	Toplam Yerleşen	Ek Kontenjan	Toplam Kayıt Olan	Doluluk Oranı
Yazılım Mühendisliği	58	58	1	57	%100
Yazılım Mühendisliği (Mtok)	15	15	0	15	%100

*Tüm birimler tarafından dolduracaktır.

* Doluluk Oranı= Toplam Kayıt Olan/Toplam Yerleşen*100



5.1.5 Öğretim Düzeyinde Program Sayıları

Program Sayıları	Ön Lisans	Lisans Program	Yüksek lisans	Doktora

*Sadece Öğrenci İşleri Daire Başkanlığı tarafından doldurulacaktır.

5.1.6 Yüksek Lisans ve Doktora Programları (*)

Enstitülerdeki Öğrencilerin Yüksek Lisans (Tezli/ Tezsiz) ve Doktora Programlarına Dağılımı

Birim Adı	Program Sayısı	Yüksek Lisans Yapan Sayısı		Doktora Yapan Sayısı	Toplam
		Tezli	Tezsiz		
Toplam					

*Tüm Enstitüler tarafından dolduracaktır.

*Üniversite genelini Öğrenci İşleri Daire Başkanlığı dolduracaktır.

5.1.7 Yabancı Uyruklu Öğrenciler(*)

Yabancı Uyruklu Öğrencilerin Sayısı ve Bölümleri

	Kız	Erkek	Toplam
Of Teknoloji Fakültesi Yazılım Mühendisliği	1	12	13
Yüksekokullar			
Enstitüler			
Meslek Yüksekokulları			
Toplam			

*Tüm birimler tarafından bölüm/program düzeyinde dolduracaktır.

*Üniversite genelini Öğrenci İşleri Daire Başkanlığı dolduracaktır. (Stratejik Plan Bilgi Sisteminde yer alan ilgili gösterge verileri ile çelişmemeli)

5.1.8 Engelli Öğrenci Sayıları

Engel Türü	Erkek	Kız	Toplam
Görme Engelli			
İşitme Engelli			
Kronik Engelli			



Fiziksel Engelli			
Dil ve Konuşma Engelli			
Dikkat Eksikliği			
Diğer			

*Üniversite genelini Öğrenci İşleri Daire Başkanlığı dolduracaktır.

*Tüm birimler tarafından dolduracaktır.

5.1.9 Alanlarına göre öğrenci sayıları

Öğrenci Sayıları

Birimin Adı	Ön lisans	Lisans	Yüksek Lisans
Doğa ve Mühendislik Bilimleri Programları Toplam Öğrenci Sayısı			
Beşeri ve Sosyal Bilimler Programları Toplam Öğrenci Sayısı			
Sağlık Bilimleri Programları Toplam Öğrenci Sayısı			
Toplam			

*Sadece Öğrenci İşleri Daire Başkanlığı dolduracaktır.

5.1.10 Mezun Öğrenci Sayıları (2020-2021)

	Fakülteler Of Teknoloji Fakültesi Yazılım Mühendisliği	Yüksekokullar	Enstitüler		Meslek Yüksekokullar	Toplam
			Yükseklisans	Doktora		
I. Öğretim	75					
II. Öğretim						
Uzaktan Eğitim						
Toplam	75					

*Tüm birimler tarafından dolduracaktır.

*Üniversite Genelini Öğrenci İşleri Daire Başkanlığı dolduracaktır.

5.1.10.1 Kuruluşundan Bugüne Kadar Mezun Öğrenci Sayıları

Bölüm/Program	Kız	Erkek	Toplam
Yazılım Mühendisliği	37	114	151
Toplam			

*Tüm birimler tarafından dolduracaktır.



5.1.11 Yatay Geçiş Sayıları

Bölüm/Program	Yatay Geçiş	Merkezi Yatay Geçiş	Merk. Yatay Geçiş ve Yatay Geçiş	Kurum İçi
	Gelen	Gelen	Giden	Geçiş yapan
Yazılım Mühendisliği	3	4	0	3
Toplam				

*Tüm birimler tarafından dolduracaktır.

*Üniversite Genelini Öğrenci İşleri Daire Başkanlığı dolduracaktır.

5.2 Sağlık Hizmetleri

	YATAK SAYISI	HASTA SAYISI	TETKİK SAYISI
ACİL SERVİS HİZMETLERİ			
YOĞUN BAKIM			
KLİNİK			
AMELİYAT SAYISI			
POLİKLİNİK HASTASI SAYISI			
LABORATUAR HİZMETLERİ			
RADYOLOJİ ÜNİTESİ HİZMETLERİ			
NÜKLEER TIP BÖLÜMÜNDE VERİLEN HİZMETLER			
MEDİKO SOSYAL POLİKLİNİK HASTA SAYISI			

Ameliyat Hizmetleri

Ameliyat Türü	Ameliyathane İçi		Ameliyathane Dışı	
	Ameliyat Edilen Hasta Sayısı	Ameliyat İşlem Sayısı	Ameliyat Edilen Hasta Sayısı	Ameliyat İşlem Sayısı
A Grubu				
B Grubu				
C Grubu				
D Grubu				
E Grubu				
TOPLAM				
Doğum Vaka Sayıları				
Müdahaleli Doğum		Normal Doğum		



Yoğun Bakım Üniteleri	Mevcut Yatak	Yatan Hasta Sayısı	Taburcu Sayısı	Yatılan Gün Sayısı	Ortalama Yatılan Gün Sayısı	Yatak İşgal Oranı (%)
Anestezi Yoğun Bakım						
KVC						
Nöroşirürji						
Pediyatri						
Koroner						
İç Hastalıkları						
Yanık Ünitesi						
Yenidoğan 1,2						
TOPLAM						

5.3 Sosyal Hizmetler

5.3.1 Barınma Hizmetleri

Barınma Hizmetinde Yararlanan Öğrenci Sayıları	
Üniversitemiz Yurtlarında Kalan Öğrenci Sayısı	
Kredi ve Yurtlar Kurumunun yurtlarında kalan öğrenci sayısı	
Barınma Desteği Verilen Yabancı Uyruklu Öğrenci Sayısı	
*Sağlık Kültür Daire Başkanlığı tarafından doldurulacaktır.	

5.3.2 Beslenme Hizmetleri

Yemekhaneler

- Kanuni Yerleşkesi Yemekhanesi (öğle)
- Tıp Fakültesi Yemekhanesi (öğle)
- Sürmene Deniz B. F.Yemekhanesi (öğle)
- Muammer Dereli Yemekhanesi (öğle)
- Of Teknoloji Fakültesi Yemekhanesi (öğle)
- Abdullah Kanca MYO Yemekhanesi (öğle)

Öğrenciye ve Personele Sunulan Yemek Hizmetleri

	Yenilen Yemek Öğün Sayısı	Yemek Yenen Gün Sayısı	Yiyen Sayısı (Toplam Öğün sayısının yemek yenen gün sayısına bölünmesi ile bulunur)
Öğrenci			
Personel			
Toplam			

***Sağlık Kültür Daire Başkanlığı tarafından doldurulacaktır. (Stratejik Plan Bilgi Sisteminde yer alan yılsonu A6.H03.10 nolu gösterge verileri ile çalışmamalı)**



5.4 Bilimsel Araştırma Faaliyetleri

5.4.1 2021 Yılı BAP Proje Bilgileri(*)

Bilimsel Araştırma Projeleri						
2021						
PROJELER	Önceki Yıllardan Devreden Proje	Yıl İçinde Eklenen Proje	Toplam Proje Sayısı	Yıl İçinde Tamamlanan Proje	Toplam BAP Projelerinin Ödenek Toplamı	Özel Hesaplardan yıl içerisinde yapılan harcama TL
BİLİMSEL ARAŞTIRMA PROJELERİ						

*Üniversite genelini Bilimsel Araştırma Projeleri Koordinasyon Birimi dolduracaktır

5.4.2 2021 Yılında Kabul Edilen ve Önceki Yıllardan Devreden BAP Projelerinin Birimlere Göre Dağılımı(*)

BİRİMİ	2021 YILI İÇİNDE AÇILAN		ÖNCEKİ YILLARDAN DEVREDENLERLE BERABER TOPLAM	
	PROJE SAYISI	TOPLAM BÜTÇE (TL)	PROJE SAYISI	TOPLAM BÜTÇE (TL)
Mühendislik Fakültesi				
Tıp Fakültesi				
Fen Fakültesi				
Eczacılık Fakültesi				
Sağlık Bilimleri Fakültesi				
Orman Fakültesi				
Sürmene Deniz Bilimleri Fakültesi				
Diş Hekimliği Fakültesi				
Mimarlık Fakültesi				
Fen Bilimleri Enstitüsü				

*Üniversite genelini Bilimsel Araştırma Projeleri Koord. Birimi dolduracaktır.

5.4.3 2021 Yılında Kabul Edilen BAP Projelerinin Türlerine Göre Dağılımı(*)

PROJE TÜRÜ	PROJE SAYISI	TOPLAM BÜTÇE (TL)
BAP01- Temel Araştırma Projesi		
BAP02- Hızlı Destek Projesi		
BAP03- Başlangıç Destek Projesi		
BAP04- Araştırma Altyapı Projesi		
BAP05-Yurt Dışı Araştırma Projesi		



BAP06-Lisansüstü Tez Projesi*		
BAP07-Araştırma Teşvik Projesi		
BAP08-Sanayi İş Birliği Projesi		
BAP09-Öncelikli Alanlar Araştırma Projesi		
BAP10 -Lisans Öğrenci Projesi		
TOPLAM		

*Üniversite genelini Bilimsel Araştırma Projeleri Koord. Birimi dolduracaktır.

*Tüm birimler tarafından dolduracaktır.

5.4.4 2021 Yılı Kurum Dışı Proje Bilgileri

	Proje Sayısı	Projelerin Toplam Bütçesi
2021 Yılında açılan TÜBİTAK Projesi		
2021 yılında Açılan Diğer (TAGEM, Gençlik Spor, DOKA, DOKAP,BOREN vb.		

*Tüm birimler tarafından dolduracaktır.

5.5 Kültür Hizmetleri (*)

Tiyatro ve Oyunlar	.
Konser ve Müzikal	
Gösteri	
Söyleşi	

*(İlgili Birimler yaptıkları Tiyatro-sahne sanatları,halk oyunları ve konser gibi kültürel faaliyetler hakkında bilgileri yazabilir.

*Sağlık Kültür Spor Daire Başkanlığı Üniversite geneline ilişkin bilgi verecektir)

5.6 Bilgi İşlem ve Kütüphane Hizmetleri

Kütüphane Kullanımı	Ödünç Verilen Kişi Sayısı
---------------------	---------------------------



Ödünç Verilen Kitap Sayısı	Akademik Personel	İdari Personel	Öğrenci

*Kütüphane ve Dokümantasyon Daire Başkanlığı dolduracaktır.

5.6.1 2021 Yılı WEB Ziyaretçi Sayıları ve 2021 Yılı Destek Talepleri

2021 Web Ziyaretçi Sayıları				
Türkçe	İngilizce	Arapça	Rusça	Toplam
2021 Diğer Web Hizmetleri				
Toplumsal Hizmetlere Ait Web Sitesi Ziyaretçi Sayısı				
Mezun Sistemine Kayıtlı Mezun Sayısı				
UYGAR' ların Web Ziyaretçi Sayısı				

*Üniversite Genel Bilgisi Bilgi İşlem Dairesi Başkanlığı tarafından dolduracaktır.

2021 Destek Talepleri	
Kategori	Sayısı
KTÜ Personeli E-posta Talebi	
Teknik Servis	
...	

*Bilgi İşlem Dairesi Başkanlığı tarafından doldurulacaktır.

5.7 Spor Hizmetleri

*Sağlık Kültür Spor Daire Başkanlığı, Üniversite içi ve Üniversiteler arası sportif etkinlikler, organizasyonlar, başarılar hakkında bilgi verecektir.

.....

5.8 Öğrenci Kulüpleri Faaliyetleri

Kulübün Adı	Gerçekleştirilen Faaliyetler
KTÜ Yazılım Kulübü	Yazılım Kulübü Tanışma Etkinliği: Tanışma etkinliği, Yazılım Kulübünün tanıtımının yapılması, kulübün ilgili tarihe kadar yapmış olduğu faaliyetler ve devam çalışmaları hakkında bilgilendirmeler yapmak amacıyla özellikle bölümümüze yeni katılan öğrencilerimiz için, 09.10.2021 tarihinde OF Gençlik Merkezinde gerçekleştirildi.
KTÜ Yazılım Kulübü	MICROSOFT AZURE 101 Eğitimi: 06.11.2021 tarihinde, Cloud Solution Architect İsmail Kahveci, Cloud Solution Architect Data&Analytics Zeynep Aslı Şahin ve Cloud Solution Architect AppDev&Innovation Fatih Yücel'in katılımlarıyla



	<p>Azure Cloud Technology konulu eğitim çevrimiçi olarak gerçekleştirildi.</p> <p>Çağımızın iş dünyasında ve bireysel alanlardaki faaliyetlerin tamamı elektronik ortamda takip edilmektedir. Bu sebeple Bulut Teknolojileri bilinmesi gereken en önemli araçlar arasındadır. Ayrıca dünya genelindeki COVID-19 pandemisi kendine özgü şartları nedeniyle bulut bilişime olan ilgiyi önemli ölçüde artırdı. Eğitimimizde de Bulut Teknolojisinin dünyadaki ve ülkemizdeki dönüşüm sürecinden bahsedildi. Microsoft Azure ile birlikte gelen yenilikleri ve faydaları teknik olarak anlatıldı. DevOps kültürü hakkında bilgiler verildi. Öğrencilerimizin sorularının cevaplanmasıyla etkinlik tamamlandı.</p>
--	---------------------------------------------------------------------------------------------------------------------------------------------------------------------------------------------------------------------------------------------------------------------------------------------------------------------------------------------------------------------------------------------------------------------------------------------------------------------------------------------------------------------------------------------------------------------------------------------------------------------------------------------------------------------------------------------------------------

*Sağlık Kültür Spor Daire Başkanlığı tarafından doldurulacaktır.

5.9 Eğitim Öğretim ve Diğer İdari Faaliyetler

5.10 Talep, Şikayet ve İhbarlar

	CİMER/DENETLEME KURULU/REKTÖRLÜK/BÖLÜM			Açıklama
	Öğrenci	Personel	Diğer	
Şikayet				
Talep/Öneri/Bilgi				
İhbar				
TOPLAM				

6- İç Kontrol ve Kalite Güvence Sistemi

6.1 Yönetim ve İç Kontrol Sistemi

6.1.1 Düzenlenen Eğitimler (Strateji Geliştirme D.B.)

6.1.2 Hazırlanan İç Kontrol Dokümanları

6.1.3 İç Kontrol Standartlarına Yönelik Yapılan Çalışmalar (*)

*(Tüm Birimler)

BİLEŞENLER	STANDARTLAR	GERÇEKLEŞTİRİLEN EYLEMLER
KONTROL ORTAMI	Standart 1: Etik Değerler ve Dürüstlük	Bölümün birimlerindeki karar alma süreçlerinde misyon ve vizyona uygun olarak katılımcı bir anlayışla tüm paydaşların görüşleri dikkate alınmaktadır.
	Standart 2: Misyon, Organizasyon Yapısı ve Görevler	Bölümün etik politikası, web sayfamızın hakkımızda kısmında yer almaktadır ve genel kamuoyuna hesap verebilirlik politikası izlenmektedir. Bölümün, stratejik amaç ve hedefler, misyon ve vizyon, konularında güncellemeler yapıldı, web sayfasına eklendi. Bölüm içi komisyonlar güncellenerek web sitesine eklendi.



	Standart 3: Personelin Yeterliliği ve Performansı	Yazılım mühendisliğinin sorumlu olduğu faaliyet ve performans göstergeleri 2021 yılı itibarıyla Stratejik Plan Bilgi Sistemi ile izlenmektedir. Öğretim elemanlarının yetkinliği, her dönem sonu öğrencilerden alınan görüşler doğrultusunda belirlenmektedir. Bölüm hocalarımız, Prof. Dr. Hamdi T. KAHRAMAN, Doç. Dr. Hacer ÖZYURT ve Doç. Dr. Özcan ÖZYURT danışmanlığında yürütülen 11 proje, "2209-A - Üniversite Öğrencileri Araştırma Projeleri Destekleme Programı" kapsamında destek almıştır. Ayrıca bölümümüz araştırma görevlisi Hakan AYDIN'ın takım kaptanı olduğu Mavi Alp Bilgi Teknolojileri Takımı, TEKNOFEST 2021 kapsamında 1. si gerçekleştirilen İletişim Teknolojileri yarışmasında 77 takım içerisinde 2. olmuştur. 2021 yılı içerisinde 2 akademik personel Doçent kadrosuna atanmıştır.
	Standart 4: Yetki Devri (Yetki Devretme, İmza Yetkisi)	
RİSK DEĞERLENDİRME	Standart 5: Planlama ve Programlama	2021 dönemi stratejik plan için, veri girişi düzenli olarak yapılmıştır.
	Standart 6: Risklerin Belirlenmesi ve Değerlendirilmesi	Risklerin belirlenmesi ve değerlendirilmesi ile ilgili Risk Değerlendirme Komisyonu başkanlığında toplantılar yapıldı. Birimimizdeki riskler bu risklerin sebepleri, önem dereceleri ve bölüm stratejik amaç-hedeflerle olan ilişkileri tespit edilip raporlandı.
KONTROL FAALİYETLERİ	Standart 7: Kontrol Stratejileri ve Yöntemleri	
	Standart 8: Prosedürlerin Belirlenmesi	
	Standart 9: Görevler Ayrılığı	
KONTROL FAALİYETLERİ	Standart 10: Hiyerarşik Kontroller	Yıl içerisinde yapılan toplam ... adet yazılı talep, öneri, şikayet ve ihbar incelendi, tanesi sonuçlandırıldı.
	Standart 11: Faaliyetlerin Sürekliliği	Vekil ihtiyacına göre değerlendirilerek güncellenmektedir.
	Standart 12: Bilgi Sistemleri Kontrolleri	Veri kaybına karşı bilgileri yedekleme ve lisanslı virüs programı (ESET ENDPOINT SECURITY) kullanma gibi koruyucu tedbirler alındı. Bilgi sistemlerini kullanacak, veri girişi yapacak uygun personele görevleri resmi yazı ile bildirildi. Görevden ayrılan, veya görev yeri değişen personelin yetkileri kaldırıldı, yeni göreve başlayanlara yetki verildi. Yeni uygulamaya giren bilgi sistemleri için de uygun personele yetki verildi
BİLGİ VE İLETİŞİM	Standart 13: Bilgi ve İletişim	Üniversitemiz tarafından ve diğer kamu kurumları tarafından geliştirilen lisanslı yazılımların yetki verilen kişiler tarafından kullanılması sağlandı.
	Standart 14: Raporlama	
	Standart 15: Kayıt ve Dosyalama Sistemi	ELEKTRONİK BELGE YÖNETİM SİSTEMİ (EBYS) ile 2021 yılı içerisinde Fakültede kurum içi yazışma yapıldı.



	Standart 16: Hata, Usulsüzlük ve Yolsuzlukların Bildirilmesi	Herhangi bir usulsüzlük ve hata oluşumu bildirilmemiştir
İZLEME	Standart 17: İç Kontrolün Değerlendirilmesi	2021 yılında bölüm akademik personeline iç kontrol kapsamında 2 defa memnuniyet anketi yapıldı. Anket sonuç raporları, birim iç değerlendirme raporuna eklendi.
	Standart 18: İç Denetim	

6.1.4 Ön Mali Kontrol

Birimimizce 2021 yılı içerisinde gerçekleştirilen mali işlemlerin tür ve sayılarına ait bilgiler aşağıdaki tabloda gösterilmiştir.

İŞLEM	SAYI	İŞLEM	SAYI	İŞLEM	SAYI
Maaş		Mesai		Telefon	
Ek Ders		Satın Alma		Jüri Ödemesi	
Yolluk		Hakediş Dosyası		Döner Sermaye Ödemesi	

*Bütün Harcama Birimleri tarafından KBS, MYS, DMİS gibi sistemlerden oluşturdukları belge sayısı esas alınarak doldurulacaktır.

6.2- Kalite Güvence Sistemi

KTÜ Kalite Güvence Sistemi Yönergesi kapsamında ve Biriminizce Kalite süreçlerinin iyileştirilmesi (Eğitim-Öğretim, Araştırma Geliştirme, Toplumsal Katkı ve Yönetim Sistemi) kapsamında, 2021 yılı çalışmaları hakkında özet bilgi verilecektir..

Gelişmeye Açık Yönler	Değerlendirme
Mezunlarla İletişim Kurulması kapsamında yapılan faaliyet varsa özet.	Mezunlarımızın görüşleri üniversite bazında anket ve mülakat yöntemleri ile alınmıştır. Bölüm bazında ise mezunlara ilişkin yaklaşım süreci sosyal medya üzerinden ve bölümdeki akademisyenlerin bireysel takipleri ile yürütülmektedir. Mezun takip sürecinin geliştirilmesi için oluşturulacak bir yazılım üzerinde çalışmalar devam etmektedir. Ayrıca, öğrencilerimizin ve paydaşlarımızın görüş ve önerilerini öğrenmek, bölümümüzün eğitim kalitesini, paydaşlarımızın ve öğrencilerimizin memnuniyetini artırmak, bölümümüz ve sektör arasındaki etkileşimi artırmak amacıyla, 2 Aralık 2021 tarihinde çevrim içi olarak bölüm kurulu toplantısı yapılmıştır. Toplantıya bölümümüzün tüm öğretim elemanları, öğrenciler, sektörden paydaşlar, mezunlarımızdan Emre Ummak ve Yaşar Kurt katılım göstermiştir.



<p>Birim Kalite Komisyonu'nun 2020 yılı içerisindeki toplantılarında alınan kararlar kapsamında yapılan iyileştirmeler kısaca belirtilecektir.</p>	<p>Öğrencilerimizin yabancı dil becerilerinin iyileştirilmesine yönelik olarak öncelikle Erasmus programına katılımın teşvik edilmesi, ücretsiz yabancı dil eğitimi sağlanması konusunda kurum ve kuruluşlarla iletişime geçilmesi hususunda ve yabancı dilde iletişim becerilerinin iyileştirilmesine yönelik olarak seçmeli ders verebilecek bir öğretim elemanı için talep oluşturulmasına karar verilmiştir.</p> <p>Bölüm içerisinde öğrencilerimizin iyileştirme süreçlerine katkıları bölüm toplantıları aracılığıyla da sağlanmaktadır. 2 Aralık 2021 tarihinde sınıf temsilcisi öğrencilerimizin de katılımlarıyla gerçekleştirilen Bölüm Kurulu toplantısında bilgisayar laboratuvarlarındaki makinelerin performans açısından yetersiz kaldıkları yönünde öğrenciler tarafından görüş bildirilmiştir. Bu duruma ilişkin olarak yapılan teknik inceleme sonucunda Fakültemiz Dekanlığına yazılan disk talebi konulu yazı gönderilmiştir. Yine aynı toplantıda bölüm binamızın arızaları ile ilgili görüşler bildirilmiştir. Bu görüşe istinaden Dekanlıktan Teknik Destek Formu ile Destek talep edilmiştir. Buradan da anlaşıldığı üzere bölümümüz öğrencilerinin bölümümüz ile ilgili her türlü geri bildirimleri izlenmekte ve gerekli görüldüğü takdirde iyileştirme önerileri Dekanlığa bildirilmektedir.</p>
<p>2021 yılı içerisinde yapılan Birim Danışma Kurulu toplantısında alınan kararlar kapsamında yapılan iyileştirmeler varsa özet</p>	
<p>Öğrenci Kalite Komisyonu için Biriminizi temsilen öğrenci seçildi mi?</p>	<p>Evet</p>
<p>Biriminiz "Bize Yazın" modülüne gelen geri bildirimlere ve cevaplara ait sayı</p>	<p>17</p>
<p>2021 yılı içerisinde Biriminiz tarafından (akademik, idari, öğrenci, paydaş vb.) anket yapıldı mı ? Anket sonuçlarına istinaden faaliyetleriniz özet</p>	<p>Yeni gelen öğrenci anketi, öğrenci memnuniyeti anketi ve öğretim elemanı memnuniyeti anketleri yapılmıştır. Anket sonuçları, bölüm toplantılarında bölümle ilgili alınacak kararlarda ve süreçleri iyileştirmek için bilgi olarak kullanılmıştır.</p>

*Akademik Birimler tarafından doldurulacaktır.

II- STRATEJİK PLAN AMAÇ ve HEDEFLER

A- KTÜ 2019-2023 Stratejik Planı Amaç ve Hedefler

AMAÇ VE HEDEFLER	Amaç 1- Eğitim-öğretimde kaliteyi geliştirerek değişime ve gelişime açık öğrenciler yetiştirmek ve mezun etmek.	
	Hedef 1. 1	Eğitim programlarının niteliği geliştirilecektir.
	Hedef 1. 2	Eğitim-öğretim altyapısı iyileştirilecektir.
	Hedef 1. 3	Öğretim elemanı niteliği artırılacaktır.
	Hedef 1. 4	Öğrenci niteliği artırılacaktır.



Amaç 2- Yenilikçi üretim için araştırma kapasitesini geliştirmek.	
Hedef 2. 1	Girişimcilik ve yenilikçilik kültürü ile sanayi iş birliği geliştirilecektir.
Hedef 2. 2	Araştırmacı insan kaynağı geliştirilecektir.
Hedef 2. 3	Araştırma altyapısı geliştirilecektir.
Hedef 2. 4	Uygulama ve Araştırma Merkezleri daha etkin hâle getirilecektir.
Amaç 3- Kurumsal kapasiteyi artırmak ve kurumsal kültürü yaygınlaştırmak.	
Hedef 3. 1	Kurumsal memnuniyet ve aidiyet duygusu geliştirilecektir.
Hedef 3. 2	Mezunlarla iletişim ve iş birliği güçlendirilecektir.
Hedef 3. 3	Kalite kültürü yaygınlaştırılacaktır.
Amaç 4- Toplumsal sorunlara duyarlı ve çözüm odaklı üniversite olmak.	
Hedef 4. 1	Toplumsal sorunlara yönelik faaliyetler artırılabilecektir.
Hedef 4. 2	Bilginin topluma yayılması artırılabilecektir.
Hedef 4. 3	Sağlık alanında tanı, tedavi ve bakım süreçlerinde hizmet kalitesi artırılabilecektir.
Amaç 5- Uluslararasılaşmak	
Hedef 5. 1	Değişim programları etkin hale getirilecektir.
Hedef 5. 2	Uluslararası iş birliği süreçleri geliştirilecektir.
Hedef 5. 3	Yabancı dilde eğitim veren programların sayısı artırılabilecektir.
Hedef 5. 4	Uluslararası görünürlülük daha da artırılabilecektir.

B. 2019-2023 Stratejik Plan 2021 Yılı İzleme ve Değerlendirmesi

Üniversitemizin 2019-2023 Stratejik Planının ikinci uygulama yılı Stratejik Plan içerisinde birimimizin sorumlu olduğu hedefler (göstergelerle izlenen) ile ilgili faaliyetlere ilişkin bilgiler aşağıdaki tabloda verilmiştir.

Stratejik Plan Veri Girişi sisteminde "Birim Karneleri ve Değerlendirme" bölümünde oluşan veriler esas alınarak, sorumlu olduğunuz göstergelere ilişkin veriler girilecektir.

Amaç1-Eğitim-öğretimde kaliteyi geliştirerek değişime ve gelişime açık öğrencileri yetiştirmek ve mezun etmek.

Eğitim programlarının niteliği geliştirilecektir.	2020	2021
Akredite olan lisans programlarının toplam lisans program içindeki oranı (Akreditasyon)		
Disiplinlerarası lisansüstü program sayısı		
Müfredatları konu alan dış paydaşlarla yapılan toplantı sayısı		
Eğitim-öğretim altyapısı iyileştirilecektir.		
Kütüphanedeki basılı kitap sayısı		
Öğrenci serbest çalışma alanı (m ²)		



Öğretim elemanı niteliği artırılabacaktır.		
Öğretim üyesi başına düşen yayın (SCI, SSCI-exp, AHCI) sayısı	0.66	2.83
Eğiticilerin eğitime katılan öğretim üyesi sayısı		
Yurtdışı bilimsel etkinlikler için yapılan akademisyen görevlendirme sayısı		
Öğrenci niteliği artırılabacaktır.		
Kurum dışı ödüllendirilen öğrenci sayısı		
Öğrencilerin kişisel ve mesleki gelişimlerine yönelik düzenlenen etkinlik sayısı		2
Öğrenciler tarafından (Ön lisans, lisans, lisansüstü) başvuru yapılan kurum dışı proje sayısı		11
Amaç 2- Yenilikçi üretim için araştırma kapasitesini geliştirmek.		
Girişimcilik ve yenilikçilik kültürü ile sanayi işbirliği geliştirilecektir.		
Üniversite-Sanayi İş birliği kapsamında yapılan proje sayısı (içerisinde bir sanayi kuruluşunun yer aldığı TÜBİTAK, AB, Bakanlıklar, kontratlı ve benzeri projeler)		
Üniversite-Sanayi İş birliği kapsamında yürütülen lisansüstü tez sayısı		
Araştırmacı insan kaynağı geliştirilecektir.		
Kamu kurumları veya özel sektör tarafından fonlanan toplam kurum dışı proje sayısı (TÜBİTAK, AB, DOKA, DOKAP, TAGEM, Sektör Kontratlı, Bakanlık, BAP 08 ve benzeri)		
Lisansüstü (tezli yüksek lisans +doktora) öğrenci sayısının toplam öğrenci (ön lisans, lisans, tezli ve tezsiz yüksek lisans ile doktora) sayısına oranı		0.05
Yıllık (ulusal + uluslararası) patent belge sayısı		
YÖK 100/2000 doktora burs programına kayıtlı öğrenci sayısı		
Araştırma altyapısı geliştirilecektir.		
Akredite olan altyapı (laboratuvar vb.) sayısı		
Kurum dışı destek, bağış vb. katkı alan altyapı (UYGAR, laboratuvar vb.) sayısı		
Kütüphane veri tabanı sayısı		
Kurum içi (BAP) desteklenen altyapı proje sayısı		
Uygulama ve Araştırma Merkezleri (UYGAR) daha etkin hâle getirilecektir.		
UYGAR'lar tarafından yapılan etkinlik (eğitim, seminer, konferans) sayısı		
UYGAR'lar tarafından yürütülen (kurum içi veya kurum dışı) proje sayısı		
Akredite olan veya Kalite Belgesi alan UYGAR sayısı		
UYGAR'lar tarafından dış paydaşlarla yapılan toplantı/ziyaret sayısı		
Kurumsal kapasiteyi artırmak ve kurumsal kültürü yaygınlaştırmak.		
Kurumsal memnuniyet ve aidiyet duygusu geliştirilecektir.		
Personeli bir araya getiren sosyal etkinlik sayısı		
Mezunlarla iletişim ve işbirliği güçlendirilecektir.		
Mezunlarla yapılan toplantı sayısı		1
Toplumsal sorunlara duyarlı ve çözüm odaklı üniversite olmak.		



Toplumsal sorunlara yönelik faaliyetler artırılabacaktır.		
Belirli gün ve haftalara yönelik yapılan etkinlik sayısı		
Dezavantajlı gruplara yönelik yürütülen faaliyet sayısı		
Bilginin topluma yayılması artırılabacaktır.		
Sürekli Eğitim Uygulama ve Araştırma Merkezi tarafından topluma yönelik yürütülen eğitim sayısı		
Uzaktan Eğitim Uygulama ve Araştırma Merkezi tarafından topluma yönelik yürütülen eğitim sayısı		
Toplumsal hizmetlere ait web sitelerinin ziyaretçi sayısı		
Sağlık alanında tanı, tedavi ve bakım süreçlerinde hizmet kalitesi artırılabacaktır.		
Acile başvuran hastaların memnuniyet oranı		
Ayaktan bakım alan/yatan hasta memnuniyet oranı		
Sağlık hizmeti çalışanı memnuniyeti oranı		
Çocuk Hastanesi ve Diş Hekimliği Fakültesi binasının hizmete açılması		
Kalite çalışmaları kapsamında sağlık çalışanlarına yönelik düzenlenen eğitim sayısı		
Uluslararası işbirliği süreçleri geliştirilecektir.		
Diğer üniversitelerle açılan uluslararası ortak program sayısı		
Yurt dışı üniversiteler, kurum ve kuruluşlar ile yürütülen faaliyet sayısı		
Yabancı dilde eğitim veren programların sayısı artırılabacaktır.		
Eğitimi % 100 yabancı dilde yürüten program sayısı		
Yabancı dilde verilen ders sayısı		
Uluslararası görünürlük daha da artırılabacaktır.		
Tanıtım amaçlı katılım sağlanan uluslararası fuar vb. etkinlik sayısı		
Yabancı uyruklu öğretim elemanı sayısı		
Yabancı uyruklu öğrenci sayısı	15	13
Birimlerimiz tarafından düzenlenen uluslararası sempozyum vb. etkinlik sayısı		

Stratejik Plan Veri Girişi sisteminde "**Birim Karneleri ve Değerlendirme**" bölümünde oluşan veriler esas alınarak, sorumlu olduğunuz göstergelere ilişkin veriler girilecektir.

III- FAALİYETLERE İLİŞKİN BİLGİ VE DEĞERLENDİRMELER

A-Mali Bilgiler

1- Bütçe Uygulama Sonuçları

1.1. Bütçe Giderleri

EKONOMİK DÜZEYDE 2021 ÖDENEK KULLANIM DURUMU				
	BAŞLANGIÇ ÖDENEĞİ	TOPLAM ÖDENEK	TOPLAM HARCAMA	GERÇEK ORANI %



BÜTÇE GİDERLERİ TOPLAMI				
PERSONEL GİDERLERİ				
SGK DEVLET PRİMİ GİDERLERİ				
MAL VE HİZMET ALIM GİDERLERİ				
CARI TRANSFERLER				
SERMAYE GİDERLERİ				

* E-Bütçe sistemi- Birim düzeyinde –Kurum İşlemleri-Ödenek durum bilgisi- menüsünden ekonomik kod yazılarak sorgulanabilir.

*% Oranı (Toplam Harcama/Toplam ödenek) X 100 olarak hesaplanacaktır.

1.2. Bütçe Giderlerine İlişkin Açıklamalar

Mali tablolar için başlangıç ödenekler ve harcamalar I. Öğretim ve II. Öğretim baz alınarak hazırlanmıştır. Birimimize 2021 yılında tahsis edilen TL'ninTL' lirası harcanmıştır.

Kurumumuzun amaçlarına, belirlenmiş politikalara ve mevzuata uygun olarak faaliyetlerin etkili, ekonomik ve verimli bir şekilde yürütülmesini, varlık ve kaynakların korunmasını, muhasebe kayıtlarının doğru ve tam olarak tutulmasını, malî bilgi ve yönetim bilgisinin zamanında ve güvenilir olarak üretilmesini sağlamak üzere oluşturulan organizasyon, yöntem, süreç ile iç denetimi kapsayan malî ve diğer kontroller yapılmıştır.

a)Personel Giderleri :

Personel giderleri için başlangıçta ayrılan TL miktarlık ödeneğe TL eklenerek toplam liralık bir ödenek tahsis edilmiştir. Bu ödeneğin, TL'si Fakülte/MYO personelinin maaş, ek ders, jüri ücretleri, sosyal haklar vb. giderler için yapılan ödemelerde kullanılmıştır.

b)Sosyal Güvenlik Kurumlarına Devlet Primi Giderleri :

Birimimizin işveren sıfatıyla, çalışanları için ödenecek sigorta ve sağlık primi ödemeleri ile ilgili ekonomik gider kodunda TL bütçe başlangıç ödeneği öngörülmüş, yıl içinde Sosyal Güvenlik Kurumlarına Devlet Primi giderleri ekonomik kodundan yapılan ekleme/düşme işlemleri sonucunda oluşan TL toplam ödenekten TL harcama yapılmış,

c)Mal ve Hizmet Alımı Giderleri:

Birimimizin cari nitelikli giderlerinden olan büro ve kırtasiye malzemesi, su ve temizlik malzemeleri, yakıt, elektrik alımları, laboratuvar malzemeleri, büro ve işyeri demirbaş onarımları, rutin bakım onarım giderleri, telefon ve haberleşme giderleri, personelimize mevzuatları çerçevesinde ödenen yurtiçi ve yurtdışı geçici ve sürekli görev yolluğu giderleri ile ilgili ekonomik kodunda TL bütçe başlangıç ödeneği öngörülmüştür.

Bütçe yılı içerisinde ihtiyaç duyulan tertiplere toplam ekleme işlemi yapılmış; Toplam ödenekten TL harcanmıştır.



d)Cari Transferler:**e)Sermaye Giderleri****2- Mali Denetim Sonuçları****2.1. İç Denetim**

İç Denetim Birimince hazırlanıp Rektörlük Makamınca onaylanan 2020 - 2022 İç Denetim Planı ve 2021 yılı iç denetim programında Birimimizde denetim, danışmanlık ve izleme yapılan alan aşağıdaki gibidir.

DENETİM VE DANIŞMANLIK YAPILAN BİRİM	SÜREÇ	GÖREVLİ İÇ DENETÇİ
..... Fakültesi/MYO/Başkanlığı	Hangi süreçler hakkında denetim yapıldığı bilgisi özetlenecek.	
.....		
.....		

*2021 yılında denetim programı kapsamında denetlenen birimlerce doldurulacaktır.

2.2. Dış Denetim

Sayıştay Başkanlığı tarafından Üniversitemizde gerçekleştirilen denetimleri sonucunda hazırlanan denetim raporları ile sorgu/İlamlarda biriminiz adına yapılan; bulgu cevabı, sorguya karşılık savunma cevabı vb. bilgiler yazılacaktır.



B- Performans Bilgileri**1- Bilimsel Faaliyet, Bilimsel Yayın ve Fikri Sınai Mülkiyet Hakları Bilgileri****1.1. Faaliyet Bilgileri****Kurum ve Diğer Kuruluşlar/ Üniversiteler Tarafından Düzenlenen Ulusal ve Uluslararası Bilimsel Toplantı Sayısı/Katılan sayısı**

	Biriminiz tarafından düzenlenen				Diğer Üniversiteler ve diğer kuruluşlar tarafından düzenlenen			
	Ulusal		Uluslararası		Ulusal		Uluslararası	
	Faaliyet/Etkinliğin Adı	Etkinliğe katılan yabancı akademisyen/araştırmacı sayısı	Faaliyet/Etkinliğin Adı	Etkinliğe katılan yabancı akademisyen/araştırmacı sayısı	Faaliyet/Etkinliğin Adı	Katılan Öğretim Elemanı Sayısı	Faaliyet/Etkinliğin Adı	Katılan Öğretim Elemanı Sayısı
Kongre								
Sempozyum								
Konferans							3rd International Conference on Artificial Intelligence and Applied Mathematics in Engineering (ICAIAME 2021) Prof. Dr. Hamdi Tolga KAHRAMAN	1
							8th International Conference on Recent Advances in Pure and Applied Mathematics, (ICRAPAM 2021) Doç. Dr. Emel AŞICI	1



							IFSA-EUSFLAT 2021 Doç. Dr. Emel AŞICI	1
							3rd International Congress on Human- Computer Interaction, Optimization and Robotic Applications, Artvin, Türkiye, Haziran 2021 Arş. Gör. M. Hakan Bozkurt	1
Panel								
Eğitim Semineri					EMO (Elektrik Mühendisleri Odası Trabzon Şubesi) Prof. Dr. Hamdi Tolga KAHRAMAN	1	Azerbaycan Sabah Grupları için Yapay Zeka Semineri (Azerbaycan Eğitim Bakanlığına Bağlı Üniversiteler Arası Lisans Eğitim Programı) Prof. Dr. Hamdi Tolga KAHRAMAN	1
Açık Oturum								
Söyleşi								
Tiyatro								
Konser								
Sergi								
Toplam						1		5



1.2. Bilimsel Yayınlar ve Fikri Sinai Mülkiyet Haklarına İlişkin Bilgiler

	2019	2020	2021
SCI, SSCI, AHCI indexlerinde yer alan KTU adresli yayınların	4	4	17
Öğretim Elemanı Başına Yayın Sayısı	0,30	0,28	1,13

*Tabloda istenen bilgiler Kütüphane Dokümantasyon Daire Başkanlığından (*Beyhan Hanım/Zeki Bey*) Biriminiz ve bölümleriniz/programlarınız itibarı ile alınabilir.

BELGE TÜRÜ	2020 Yılı İçerisinde Tescillenen Sayı (Başvuru tarihi önceki yıllarda olup tescili 2020 yılında olanlar da dahil)		BAŞVURU TÜRÜ	Sadece 2020 Yılında Yapılan Başvurular	
	ULUSAL	ULUSLARARASI		ULUSAL	ULUSLARARASI
PATENT BELGE SAYISI	ULUSAL		PATENT BAŞVURUSU	ULUSAL	
	ULUSLARARASI			ULUSLARARASI	
FAYDALI MODEL	ULUSAL		FAYDALI MODEL BAŞVURUSU	ULUSAL	
	ULUSLARARASI			ULUSLARARASI	
TASARIM	ULUSAL		TASARIM BAŞVURUSU	ULUSAL	
	ULUSLARARASI			ULUSLARARASI	

*Tabloda istenen bilgiler Teknoloji Transferi Uygulama Araştırma Merkezinden Biriminiz itibarı ile alınabilir.

1.3 Ödüller

Bu gösterge Stratejik plan sisteminde A6.01.05 kodu ile bulunmaktadır.		Ödül Adı ve Derecesi	Ödülü Veren Kurum/Kuruluş
AKADEMİK PERSONELİN ALDIĞI ÖDÜL SAYISI (Öğretim elemanının, kadrosunun bulunduğu kurum tarafından verilenler hariç.)	ULUSAL	1- PROF. DR. HAMDİ TOLGA KAHRAMAN - Yayın teşvik ödülü	TÜBİTAK
		2- DOÇ. DR. EMEL AŞICI - Yayın teşvik ödülü	TÜBİTAK
		3-	
	ULUSLARARASI	1-	



Bu gösterge Stratejik plan sisteminde A1.04.1 kodu ile bulunmaktadır		Ödül Adı ve Derecesi	Ödülü Veren Kurum/Kuruluş
KURUM DIŐI ÖDÜLENDİRİLEN ÖĞRENCİ SAYISI	ULUSAL	1-	
		2-	
	ULUSLARARASI	1-	
		2-	



IV- KURUMSAL KABİLİYET ve KAPASİTENİN DEĞERLENDİRİLMESİ

Üstünlükler

- Akademik kadronun genç ve dinamik olması,
- YKS sınavlarındaki taban puan ve sıralamalara göre bölümümüze olan öğrenci talebi her yıl artmaktadır. Buna göre Yazılım Mühendisliği Bölümü üniversitemizde mühendislik eğitiminin verildiği 20 bölüm arasında 3. Sırada yer almaktadır. Benzer şekilde Türkiye genelindeki farklı üniversiteler bünyesinde açılmış olan 34 Yazılım Mühendisliği Bölümü arasında da yedinci sırada yer almaktadır.
- Programın kapsamlı ve uygulamalı eğitim – öğretim planlarını içermesi
- YKS tercihlerinde Yazılım Mühendisliği Bölümüne olan ilginin artarak devam ediyor olması
- Mezunlarımızın başta Havelsan, Netaş, Ericsson, Sabancı, Koç firmaları gibi yazılım sektörünün saygın ve ileri gelen firmalarında çalışmaları. Mezunlarımızın iş bulamama problemlerinin olmaması.
- Lisans öğrencilerimizin her yıl TÜBİTAK projelerinden destek almaları
- Sosyal sorumluluk projeleri ve Tekno-Fest gibi yarışmalara katılım sağlayarak hem bilginin topluma yayılmasını hem de bölüm içinde faydalanılan eğitim öğretim faaliyetlerinin çıktılarını toplum yararına sunulabilmesi
- Yazılım Mühendisliği Lisansüstü Eğitim Programının açılmış olması

Zayıflıklar

- Kurumsallaşmada yaşanan problemler
- Akademik kadronun güçlendirilmemesi ve mevcut kadronun sayı ve niteliğindeki yetersizlikler
- Fakültenin ilçede kurulmuş olması ve bu durumun sosyal ve kültürel olarak yarattığı olumsuzluklar,
- Ulaşım kaynaklı problemler,
- Binalarda yapısal ve fiziki problemler,
- Teknik ve idari personel kadrosundaki niteliksizlikler ve yetersizlikler

Fırsatlar

- Yazılım Mühendisliği faaliyet alanlarının kritik öneme sahip olması
- Bölümümüzü tercih eden öğrenci kalitesinin her yıl artması
- Sektörde yazılım mühendisliği mezunlarına duyulan ihtiyacın artmaya devam etmesi
- KTÜ Yazılım mühendisliği mezunlarının sektörde aranır ve talep edilir olmaları



- Bölümümüzün, Yazılım Mühendisliği Lisansüstü Eğitim Programının olması

Tehditler

- Artan öğrenci sayısına ve ihtiyaca cevap verebilecek nitelik ve sayıda öğretim elemanının bulunmaması bölümümüz açısından başlıca tehdittir. Buna bağlı olarak eğitim kalitesinde yaşanabilecek olası düşüşler ve bunun adayların YKS tercihlerine ve paydaş görüşlerine olumsuz bir şekilde yansması,
- Bölümümüze rakip diğer yazılım mühendisliklerinde akademik kadrolar güçlendirilirken bölümümüzün rakipleri karşısında zayıflaması,
- 50d maddesiyle araştırma görevlisi olarak atanmış bölümümüz araştırma görevlilerinin doktortalarını tamamlamalarından sonra öğretim üyesi olarak bölümümüz kadrosuna atanamamaları,
- Halihazırda yazılım mühendisliğine tahsis edilmiş bina ve bu binadaki dersliklerin elektronik-haberleşme bölümüyle ortak kullanılması zorunluluğunun devam etmesi. Bu durum özellikle elektronik-haberleşme bölümünün dört sınıfının da eğitim alır hale gelmesinden sonra ciddi bir problem haline dönüşmüştür.

V- ÖNERİ VE TEDBİRLER

- 1) Bölümümüzün bilgisayar laboratuvarları güncelliğini yitirmeye başlamıştır. Öğrencilerimiz kişisel bilgisayarlarını laboratuvarlara getirmek ve kullanmak durumunda kalmaktadırlar. Üniversitemizin en çok talep gören bölümlerinin başında gelen Yazılım Mühendisliğinin öğrenci nezdinde yarattığı bu durum, derslerin verimli işlenmesi açısından da önemli bir problemdir. Laboratuvarlardaki bilgisayarların güncellenmesine ihtiyaç duyulmaktadır.
- 2) Bölümümüzdeki dersler laboratuvar ve proje ağırlıklıdır. Laboratuvar uygulamalarının yapılmasında araştırma görevlilerinin yardımcı eleman olarak bulunmalarına ihtiyaç duyulmaktadır. Ödev ve proje kontrollerinde de aynı şekilde araştırma görevlisi ihtiyacı vardır. Bu açıdan araştırma görevlisi sayısının artırılmasına ihtiyaç vardır.
- 3) Bölümümüzdeki araştırma görevlisi sayısı altıdır. Bu sayı az olmasa da, yazılım mühendisliği için ideal sayının çok altındadır. Bölümümüzün, üniversitemizde mühendislik eğitimi veren bölümler arasında YKS sıralamasına göre ikinci sırada yer aldığı görülmektedir (İngilizce kontenjanlar dikkate alındığında üçüncü sırada). Bunun yanında, bölümümüzün araştırma görevlisi sayısı bakımından Mühendislik Fakültesindeki bölümler arasında 9. (dokuzuncu) sırada yer aldığı ve lisans öğrenimine kayıt yaptıran öğrencinin bulunmadığı bölümlerin dahi gerisinde kaldığı görülmektedir. Mühendislik fakültesindeki bölümlerin araştırma görevlisi sayısının ortalaması 10'dur. Yazılım Mühendisliği Bölümünün araştırma görevlisi sayısının bir yıl içerisinde şu anki sayının en az iki katına ve düzenli bir şekilde artış sağlanarak beş yıl içerisinde yirmiyeye çıkarılmasına ihtiyaç vardır. Bunun yanında, diğer üniversitelerde de son bir yıl içerisinde çok sayıda Yazılım Mühendisliği açılmıştır. Bu üniversitelerin Yazılım Mühendisliği bölümleri için tek seferde 1-8 adet arasında araştırma görevlisi alımı ilanına çıktıkları görülmektedir. Yakın zamanda Yazılım Mühendisliği bölümlerinin sayısında ciddi bir artış beklenmektedir. Bu durum gerçekleşmeden önce



araştırma görevlisi sayısının artırılması başta rekabet edebilirlik ve eğitim kalitesi olmak üzere, birçok açıdan son derece önemli bir meseledir.

- 4) Yazılım mühendisliği bölümü olarak son 5 yıldır mezun vermekteyiz. Ülkemizde yazılım mühendisliği mezunu olan öğretim üyeleri bulunmadığı gibi bölümümüzde de bulunmamaktadır. Bu durum, yazılım mühendisliği olarak, diğer mühendislik bölümlerinden ayrılmamıza ve özel bazı hususların ortaya çıkmasına sebebiyet vermektedir. Bu hususların başında, lisans ve lisansüstü eğitimdeki derslerin Yazılım Mühendisliğinin misyonuna ve vizyonuna hizmet edecek şekilde yürütülmesinde karşılaşılan zorluklar gelmektedir. Bölümümüzün birçok dersi Yazılım Mühendisliğine özgü bilgi ve beceriler gerektirmektedir. Bu bilgilerin Yazılım Mühendisliği dışındaki bölümlerden mezun olan öğretim üyeleri tarafından verilmesi zordur. Mevcut akademik kadromuzun niteliği göz önüne alınarak değerlendirildiğinde, bu derslerin akademik anlamda hakkıyla verilmesi konusunda büyük zorluklarla karşılaşmaktadır. Bu durum, yazılım mühendisliği bölümünün laboratuvarlarında görev alan ve halihazırda kritik öneme sahip bu dersler için mesleki açıdan iyi yetişen araştırma görevlilerinin doktora sonrasında istihdam durumlarını son derece önemli kılmaktadır. Buna göre, bölümümüz araştırma görevlilerinin bölümümüz derslerinin uygulamalarında görev almış olmaları nedeniyle Yazılım Mühendisliği akademik kadrosuna en fazla katkıyı sağlayabilecekleri değerlendirilmektedir. Haliyle, 50d maddesinde görev yapan araştırma görevlilerinin doktoralarını bitirmeleri durumunda öğretim üyesi kadrosuna atanmalarında önlerine çıkan kural engelinin, bölümümüz için en azından öğretim üyesi sayısını 10'a çıkarıncaya kadar uygulanmaması son derece isabetli olacaktır. Aksi halde, bölümümüzde yetişen nitelikli akademik kadroyu kaybetme ve Yazılım Mühendisliği mezunu olmayan öğretim elemanlarının akademik kadroyu oluşturması durumu ortaya çıkmaktadır. Bu durum bölümümüzün geleceği açısından önemli bir tehdittir.

İÇ KONTROL GÜVENCE BEYANI

Harcama yetkilisi olarak yetkim dâhilinde; Bu raporda yer alan bilgilerin güvenilir, tam ve doğru olduğunu beyan ederim.

Bu raporda açıklanan faaliyetler için idare bütçesinden harcama birimimize tahsis edilmiş kaynakların etkili, ekonomik ve verimli bir şekilde kullanıldığını, görev ve yetki alanım çerçevesinde iç kontrol sisteminin idari ve mali kararlar ile bunlara ilişkin işlemlerin yasallık ve düzenliliği hususunda yeterli güvenceyi sağladığını ve harcama birimimizde süreç kontrolünün etkin olarak uygulandığını bildiririm.

Bu güvence, harcama yetkilisi olarak sahip olduğum bilgi ve değerlendirmeler, iç kontroller, iç denetçi raporları ile Sayıştay raporları gibi bilgim dâhilindeki hususlara dayanmaktadır.

Burada raporlanmayan, idarenin menfaatlerine zarar veren herhangi bir husus hakkında bilgim olmadığını beyan ederim. (Trabzon - 17/01/2022)



Prof. Dr. H. Tolga KAHRAMAN
Bölüm Başkanı

