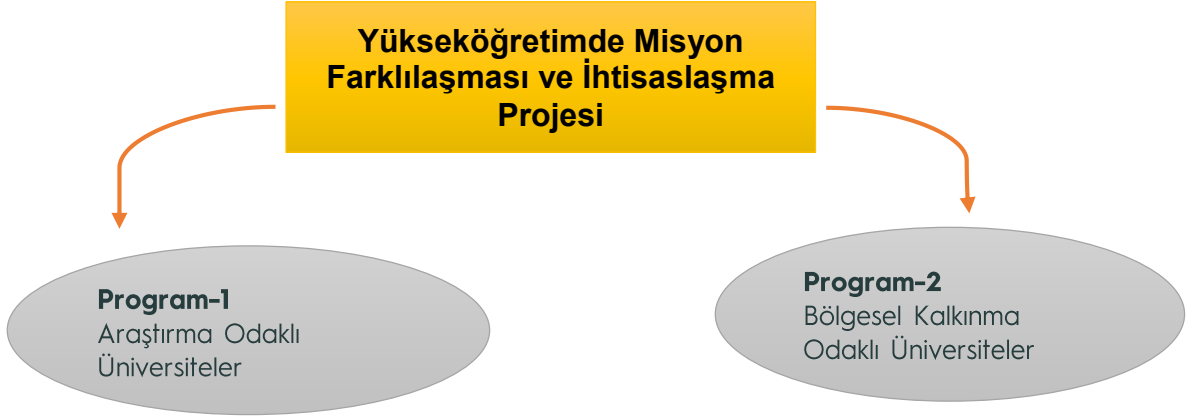


# Yükseköğretimde Misyon Farklılaşması ve İhtisaslaşma Projesi



## Program 1

### Araştırma Odaklı Misyon Farklılaşması ve İhtisaslaşma Programı

Yükseköğretim Kurulu Başkanlığı tarafından yürütülen ve yükseköğretim sistemimize çeşitliliği getiren "Araştırma Odaklı Misyon Farklılaşması ve İhtisaslaşma Programı" kapsamında ülkemizin öncelikli hedefleri ve alanları çerçevesinde; nitelikli bilgi üretmeyi teşvik etmek, doktoralı araştırmacı sayısını artırmak, disiplinlerarası çalışmaları teşvik etmek, uluslararası işbirliklerini güçlendirmek ve Türk üniversitelerinin görünürlüğünü artırmak hedeflenmektedir.

### Araştırma Üniversiteleri Performans İzleme Kriterleri

Üniversitelerin Araştırma Üniversitesi sıralamaları performans izleme kriterlerine göre yapılmaktadır.



## Araştırma Üniversiteleri Sıralaması

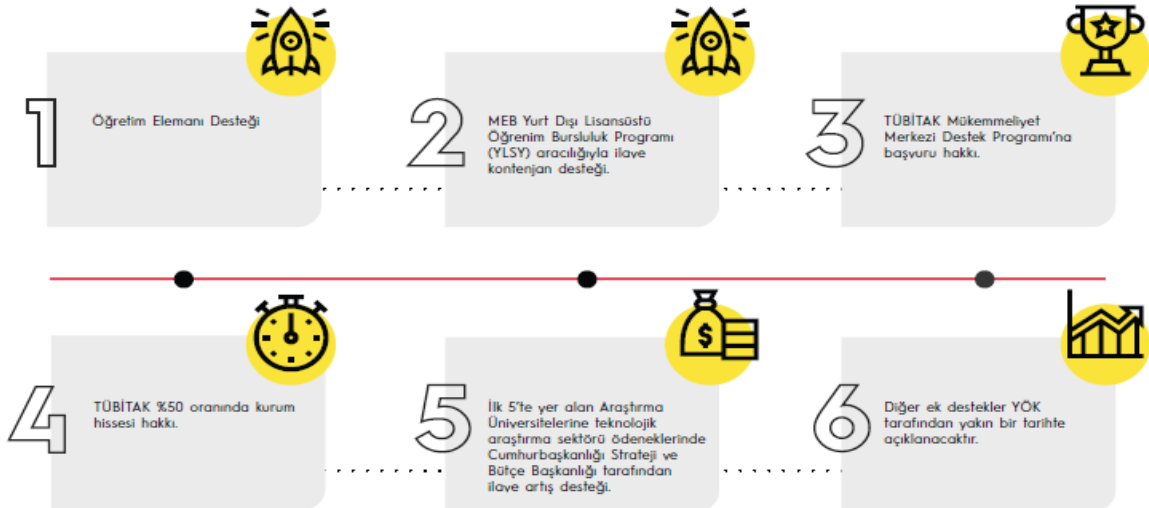
Araştırma üniversitelerinin performansları düzenli olarak YÖK bünyesinde kurulmuş olan "İzleme ve Değerlendirme Komisyonu" tarafından takip edilmektedir.

Araştırma üniversiteleri performanslarına göre "A1, A2 ve A3" olmak üzere 3 performans grubuna ayrılmıştır. Araştırma üniversitelerine sağlanması planlanan tüm destekler, yer aldıkları performans grubuna göre farklılaşıyor.

YÖK'ün, 23 araştırma üniversitesinin (3'ü Özel Üniversite) "araştırma kapasitesi", "araştırma kalitesi" ve "etkileşim ve işbirliği" alanlarında 32 göstergelerle belirlenen **2022 yılı** "Araştırma Üniversiteleri Performans Sıralaması" aşağıda gösterilmiştir.

	ÜNİVERSİTE	SIRA	Toplam [%100]	Kapasite [%40]	Kalite [%40]	İşbirliği [%20]
A1 Grubu	ORTA DOĞU TEKNİK ÜNİVERSİTESİ	1	82,27	33,87	30,62	17,78
	İSTANBUL TEKNİK ÜNİVERSİTESİ	2	74,13	31,04	28,29	14,80
	BOĞAZİÇİ ÜNİVERSİTESİ	3	61,93	20,87	28,62	12,44
A2 Grubu	İZMİR YÜKSEK TEKNOLOJİSİ ENSTİTÜSÜ	4	59,27	25,23	19,64	14,40
	YILDIZ TEKNİK ÜNİVERSİTESİ	5	56,60	25,38	19,58	11,64
	İSTANBUL ÜNİVERSİTESİ	6	53,79	24,42	21,51	7,86
	HACETTEPE ÜNİVERSİTESİ	7	50,68	23,83	19,14	7,71
	ERCİYES ÜNİVERSİTESİ	8	49,61	17,79	22,33	9,49
	GEBZE TEKNİK ÜNİVERSİTESİ	9	48,73	17,40	19,06	12,27
	ANKARA ÜNİVERSİTESİ	10	48,28	20,10	17,31	10,87
	İSTANBUL ÜNİVERSİTESİ-CERRAHPAŞA	11	43,81	22,32	12,24	9,25
	EGE ÜNİVERSİTESİ	12	41,83	20,96	11,92	8,95
	GAZİ ÜNİVERSİTESİ	13	40,07	20,61	11,76	7,70
A3 Grubu	ATATÜRK ÜNİVERSİTESİ	14	39,00	14,78	19,76	4,46
	FIRAT ÜNİVERSİTESİ	15	38,53	13,66	19,32	5,55
	MARMARA ÜNİVERSİTESİ	16	34,44	13,95	11,38	9,11
	ÇUKUROVA ÜNİVERSİTESİ	17	32,90	14,22	11,46	7,22
	DOKUZ EYLÜL ÜNİVERSİTESİ	18	31,55	12,73	11,08	7,74
	KARADENİZ TEKNİK ÜNİVERSİTESİ	19	28,86	11,96	12,46	4,44
	BURSA ULUDAĞ ÜNİVERSİTESİ	20	27,99	7,86	10,23	9,90

## Araştırma Üniversitelerine Verilen Destekler



## KTÜ Araştırma Üniversitesi Süreci

Yükseköğretim Kurulu (YÖK) tarafından yürütülen "Araştırma Odaklı Misyon Farklılaşması Programı" kapsamında;

- YÖK tarafından "Aday Adayı Araştırma Üniversitesi" olma taleplerine ilişkin tüm üniversitelere yazı gönderildi. **(2020)**
- Üniversitemiz Aday Adayı Araştırma Üniversitesi olma Niyet Beyanına dair Senato Kararı olarak bunu YÖK'e bildirdi. **(2020)**
- YÖK Üniversitemizden Öz Değerlendirme Raporu istedi. **(2020)**  
*(Öz Değerlendirme Raporu; Üniversitenin misyonu, vizyonu, değerleri ve hedefleri; araştırmacı potansiyelinin nicelik ve niteliği, araştırmacı insan kaynağının gelişimi ve iyileştirilmesi adına ulusal ve uluslararası işbirliği, lisansüstü eğitim politikası, yabancı uyruklu araştırmacılarının sayı ve niteliğini, Araştırma altyapısı yeterliliği, araştırma bütçe kalemleri, araştırma yönetimi, araştırma öncelik alanlarının tanımlanması gibi içeriklerden oluşmaktadır.*
- YÖK tarafından adaylık başvurumuz kabul edilip üniversitemizden gösterge raporu talep etti **(2021)**

Yükseköğretim Kurulu (YÖK) tarafından yürütülen "Araştırma Odaklı Misyon Farklılaşması Programı" kapsamında Üniversitemiz, YÖK tarafından belirlenen "Türkiye'nin Araştırma Üniversiteleri" arasında yerini aldı. **13 Aralık 2021**

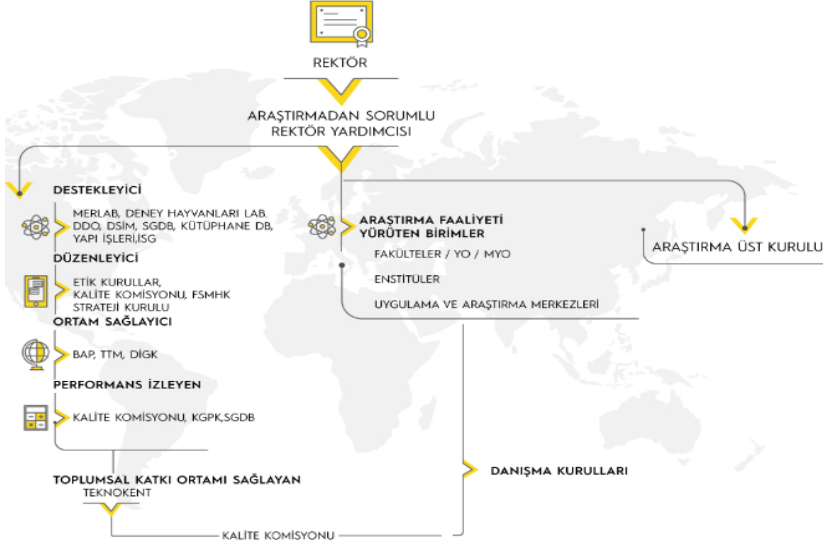
## KTÜ Araştırma Üniversitesi Puan ve Sıralaması

Karadeniz Teknik Üniversitesi'nin [2020, 2021, 2022 yılları](#) Araştırma Üniversitesi performans kriterleri puanları ve genel sıralama tablosu aşağıda sunulmuştur.

Yıl	Genel Sırası	Toplam Puan (100)	Araştırma Kapasitesi (40 %)	Araştırma Kalitesi (40 %)	Etkileşim ve İşbirliği (20 %)
<b>2020</b>	20	20,23	3,99	9,09	7,15
<b>2021</b>	19	28,55	11,62	12,11	4,82
<b>2022</b>	19	28,86	11,96	12,46	4,44

## KTÜ Araştırma Üniversitesi Organizasyonu

Araştırma Odaklı Misyon Farklılaşması Programı kapsamında yapılan değerlendirmeler sonucunda 13.12.2021 tarihi itibarıyla Araştırma Üniversitesi olarak seçilen Karadeniz Teknik Üniversitesi araştırma politikasını ve yönetim organizasyon şemasını belirlemiş ve web sitesinden ilan etmiştir. Araştırma Organizasyon Yapısı;



YO	: Yüksekokul
MYO	: Meslek Yüksekokul
MERLAB	: Merkezi Araştırma Laboratuvarı UYGAR
DDO	: Dijital Dönüşüm Ofisi
DSİM	: Döner Sermaye İşletme Müdürlüğü
SGDM	: Strateji Geliştirme Daire Başkanlığı
FSMHK	: Fikri ve Sınai Mülkiyet Hakları Kurulu
BAP	: Bilimsel Araştırma Projeleri Koordinasyon Birimi
TTM	: Teknoloji Transferi Uygulama ve Araştırma Merkezi
DİGK	: Dış İlişkiler Genel Koordinatörlüğü
İSG	: İş Sağlığı ve Güvenliği Birimi
KGPK	: Kurumsal Gelişim ve Planlama Koordinatörlüğü

## KTÜ I Araştırma Üniversitesine Yönelik Stratejik Amaç ve Hedefler

KTÜ, 2019-2023 Stratejik Planı ile araştırma üniversitesi statüsünün korunmasına yönelik faaliyetler gerçekleştirmiş olup, araştırma üniversiteleri sıralamasındaki yerini yukarıya taşımak için [2024-2028 Stratejik Planında](#) "Araştırma Odaklı Üniversite Olma Niteliğini Güçlendirmeyi" amaç olarak belirlemiştir.

Bu amaç altında "Kurumsal araştırma kapasitesi geliştirilecektir.", "Araştırmalarda kalite düzeyi artırılabilecektir.", "Araştırmalarda etkileşim ve iş birliği geliştirilecektir." hedefleri ve bu hedeflerin gerçekleşmesini izleyebilecek performans göstergeleri bulunmaktadır. Bu göstergeler aynı zamanda Araştırma Üniversitesi performans kriterleri göstergesi olarak da izlenmektedir. KTÜ, Stratejik Planında yer alan bu göstergelerde hedeflediği düzeye çıkması, Araştırma Üniversitesi performansına da doğrudan katkı verecektir.

### 2024-2028 Stratejik Planı

#### Stratejik Amaç

#### Stratejik Hedef

Hedefin yıllar itibarı ile gerçekleştirmelerini izleyebilmek için belirlenen **Performans göstergeleri** (Bu göstergeler aynı zamanda "Araştırma Üniversitesi" kriterlerinde de izlenmektedir.

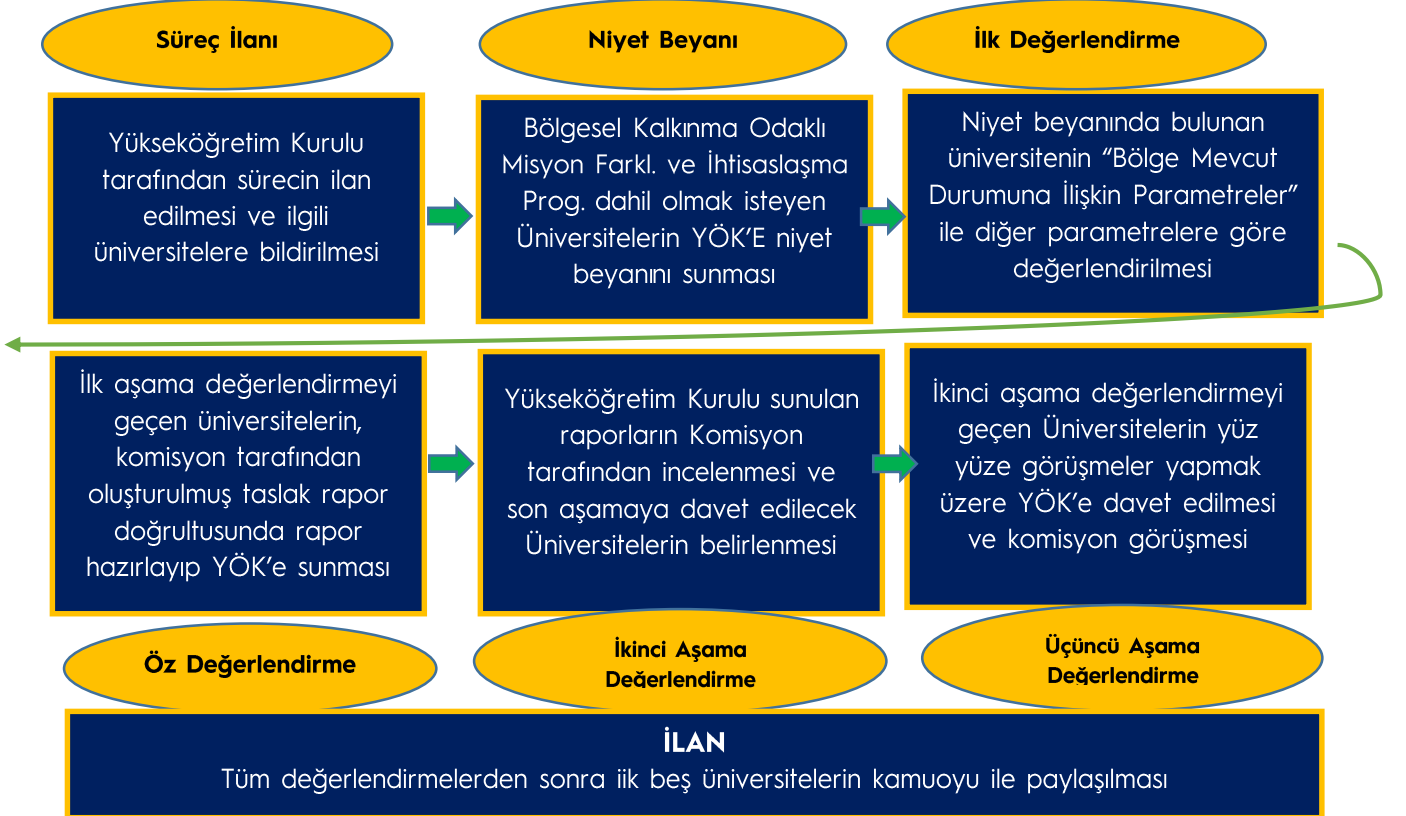
Amaç (A2)		Araştırma Odaklı Üniversite Olma Niteliğini Güçlendirerek Toplumun ve Ekonominin İhtiyaçlarına Duyarlı Araştırmalar Gerçekleştirmek						
Hedef (H2.1)		Kurumsal araştırma kapasitesi geliştirilecektir.						
Amaçın İlgili Olduğu Program / Alt Program Adı		Araştırma, Geliştirme Ve Yenilik Yükseköğretimde Bilimsel Araştırma Ve Geliştirme Araştırma Altyapıları						
Amaçın İlişkili Olduğu Alt Program Hedefi		Yükseköğretim kurumlarında inovasyon amaçlı bilimsel çalışmaların artırılması Ülkemizin bilgi birikiminin artırılmasına ve teknolojik gelişimine katkıda bulunmak üzere yükseköğretim kurumlarında araştırma altyapılarının kurulması ve kapasitelerinin güçlendirilmesi						
Performans Göstergeleri		Hedefe Etkisi (%)	Plan Dönemi Başlangıç Değeri	2024	2025	2026	2027	2028
PG2.1.1	SCI, SSCI ve A&HCI endekslerindeki yıllık yayın sayısı	20	807	850	900	950	1000	1100
PG2.1.2	Ar-Ge ve yenilik destek programlarından sağlanan ulusal ve uluslararası proje sayısı	20	43	45	50	50	52	60
PG2.1.3	Patent başvuru sayısı	20	34	40	44	48	52	56
PG2.1.4	Patent belge sayısı (kümülatif)	20	19	22	25	28	33	38
PG2.1.5	SCI, SCH-E, SSCI, A&HCI veri tabanlarında taranan dergilerdeki makale ve derlemelere yapılan toplam atıf sayısı	20	3438	4000	4500	5000	6000	6500

## Program 2

### Bölgesel Kalkınma Odaklı Misyon Farklılaşması ve İhtisaslaşma Programı

Yükseköğretim Kurulu ve Kalkınma Bakanlığı (eski) işbirliğiyle hem üniversitelerin buldukları bölgeye olan katkılarını arttırmak hem de belirli alanlarda ihtisaslaşmaya teşvik etmek amacıyla özellikle 2006 yılı sonrasında kurulmuş olan yükseköğretim kurumlarına yönelik "Bölgesel Kalkınma Odaklı Misyon Farklılaşması ve İhtisaslaşması" çalışması başlatılmıştır.

Çalışma kapsamında ilk olarak 2015 yılında, 2006 yılı ve sonrasında kurulmuş olan tüm üniversite rektörleriyle istişare toplantıları gerçekleştirilmiş ve çalışmanın içeriğinden bahsedilmiştir. **Program Süreci;**



Şimdiye kadar çıkılan çağrılar neticesinde Bölgesel Kalkınma Odaklı Üniversite olarak seçilen Üniversiteler;

#### 1. Çağrı - 2016

Bingöl Üniversitesi; Tarım ve Havza Bazlı Kalkınma alanında, Burdur Mehmet Akif Ersoy Üniversitesi; hayvancılık alanında, Düzce Üniversitesi; sağlık ve çevre alanında, Kırşehir Ahi Evran Üniversitesi; tarım ve jeotermal alanında, Uşak Üniversitesi; tekstil, dericilik ve seramik alanında

#### 2. Çağrı - 2018

Aksaray Üniversitesi; Sağlık ve Spor Kastamonu Üniversitesi; Tabiat Turizmi ve Ormanlık Muş Alpaslan Üniversitesi; Hayvancılık Recep Tayyip Erdoğan Üniversitesi; Çay Siirt Üniversitesi; Tarım ve Hayvancılık

#### 3. Çağrı - 2019

Kırklareli Üniversitesi; Gıda Bartın Üniversitesi; Akıllı Lojistik ve Bütünleşik Bölge Uygul. Hitit Üniversitesi; Makine ve İmalat Teknolojileri Yozgat Bozok Üniversitesi; Endüstriyel Kenevir Artvin Çoruh Üniversitesi; Tıbbi ve Aromatik Bitkiler

#### 4. Çağrı - 2021

Batman Üniversitesi; Enerji Giresun Üniversitesi; Fındık Gümüşhane Üniversitesi; Madencilik Iğdır Üniversitesi; Katma Değeri Yüksek Tarımsal Ürünler Karamanoğlu Mehmetbey Üniversitesi; Hassas Tarım Uygulamaları ve Yenilikçi İşleme Teknolojileri Munzur Üniversitesi; Stratejik Hammaddeler ve İleri Teknoloji Uygulamaları Nevşehir Hacı Bektaş Veli Üniversitesi; Doğal ve Kültürel Miras Turizmi

#### 5. Çağrı - 2023

Bitlis Eren Üniversitesi; Turizm Osmaniye Korkut Ata Üniversitesi; Yenilenebilir Enerji ve Batarya Teknolojileri Çankırı Karatekin Üniversitesi; Sektörel Tuz ve Tuz Temelli Stratejik Ürünler