



# KTÜ Orman Fakültesi Peyzaj Mimarlığı Bölümü

Bitirme Projesi Yönergesi

Şubat 2026 / Trabzon

## Jüri Üyeleri

Doç. Dr. Emrah YALÇINALP

KOORDİNATÖR



Soyad Sırasına Göre

Prof. Dr. Habibe ACAR



Prof. Dr. Tuğba DÜZENLİ



Prof. Dr. Ertan DÜZGÜNEŞ





Arař. Gör. Nida KURAK





## Genel Bilgiler Problem

“Fatih Parkı (Aşıklar Parkı), Taksim Yokuşu, Tanjant Yolu Köprüsü Altı ve Arafılboyu (Yavuz Selim Bul.) yaya hattını bir bütün olarak ele alarak; tarihsel sürekliliği koruyan, güncel yaya hareketini güçlendiren ve atıl köprü altını kamusal bir cazibe merkezine dönüştüren bütüncül bir eşik mekân sistemi tasarlayınız.”

## Dikkat

Bu alan, Trabzon kent merkezinde yüz yılı aşkın süredir “giriş” işlevi gören bir mekânsal düğüm noktasıdır.

Kervanlar, köy otobüsleri, dolmuşlar ve yayalar... Araç değişmiş, mekânsal rol değişmemiştir. Bu stüdyo, öğrencilerden yalnızca bir tasarım değil; bir süreklilik okuması ve mekânsal yorum üretmelerini beklemektedir.



Meydan istikametinden alana bakış (Fonda Boztepe), 1970’ler

## ALAN HAKKINDA

Çalışma alanı; Trabzon kent merkezinde halk arasında Aşıklar Parkı olarak bilinen Fatih Parkı, parkın alt kotunda yer alan Arafilboyu yaya hattı, parkın üst kotunda bulunan Taksim Yokuşu ve Meydan'la birleşim noktasındaki köprü altı boşluğunu kapsamaktadır.

Bu alan, fiziksel ölçeğinin ötesinde, Trabzon'un tarihsel, sosyal ve mekânsal sürekliliğini barındıran çok katmanlı bir eşik mekândır.

### 1.Tarihsel Arka Plan: Hareketin Mekanı

#### 1.1. İpekyolu ve Arafilboyu

Arafilboyu, tarihsel İpek Yolu bağlantısının Trabzon kent merkezindeki en hareketli noktalarından biri olarak bilinmektedir. Liman ile Meydan arasındaki taşımacılık bu aks üzerinden sağlanmış; Cumhuriyet'in ilk yıllarına kadar deve kervanlarının geçtiği, ticari yüklerin taşındığı bir arter olmuştur. Bu bağlamda çalışma alanı, yalnızca bir kent içi açık alan değil; Doğu-Batı ticaret akışının kent merkezindeki düğüm noktalarından biridir.



Taksim Yokuşu, 1915

## 1.2. 20. Yüzyılda Kent-Kır Eşığı

1990'lı yılların başına kadar Yalıncağ yönüne kalkan özel halk otobüsleri, Aşıklar Parkı'nın alt kotundaki duraklardan kalkmaktaydı. Bu durum alanı kent-kır ilişkisi açısından önemli bir giriş eşığı haline getirmiştir.

## 1.3. Günümüzde Yeniden Üretilen İşlev

Köylerden gelen kullanıcılar bu noktadan kente dahil olur, günlük işlerini tamamladıktan sonra yine bu noktadan ayrılırlardı. Alan bu yönüyle ekonomik, sosyal ve kültürel bir geçiş mekânı işlevi görmüştür.

Yakın dönemde yapılan dolmuş düzenlemesi ile dolmuşların meydana girişinin yasaklanması sonucu kullanıcılar araçtan park çevresinde inmekte ve Aşıklar Parkı'nın doğu sınırı boyunca yürüyerek meydana ulaşmaktadır. Bu durum tarihsel sürekliliğın günümüzde yeniden üretildiğini göstermektedir. Geçmişte kırdan gelenlerin giriş noktası olan alan, bugün kentin çeperlerinden gelenlerin giriş eşığı olarak işlev görmektedir. Taşıma aracı değişmiş; mekânsal rol değişmemiştir.



Alana kuzeyden bakış, 1940'lar

## 2. Sosyal, Kültürel ve Kollektif Bellek

Belediyenin nikâh salonunun 2000’li yıllara kadar parkın güneydoğu kısmında bulunması alanı törensel bir kamusal mekâna dönüştürmüştür.

Ulusal bayramlarda Taksim Yokuşu’ndan çıkan fener alayları uzun yıllar kentin simgesel etkinliklerinden biri olmuştur.

Meydan çevresindeki radyo evi ve ticari birimler alanı gündelik karşılaşmaların merkezi haline getirmiştir.

Resmî adı Fatih Parkı olmasına rağmen halk arasında “Aşıklar Parkı” olarak anılması, mekânın kolektif bellekte romantik ve duygusal bir kimlik kazandığını göstermektedir.

## 3. Mekansal Tanım ve Zonlar

Çalışma alanı üç ana zon üzerinden ele alınacaktır. (Son kısımdaki uydu görüntüsüne bakınız)

1. Aşıklar Parkı (Fatih Parkı)
2. Taksim Yokuşu ve Yavuz Selim Bulvarı ile diğer kamusal sirkülasyon aksları (Yaya deneyimi, güvenliği ve konforu odaklı)
3. Tanjant Viyadüğü Altı Boşluğu

Bu zonlar parçalı değil, sistematik bir bütün olarak değerlendirilmelidir.



## 4. Zonların Tasarım Çerçevesi

### 4.1. Fatih (Aşıklar) Parkı

2863 sayılı yasa kapsamında korunan anıt ağaçlar bulunmaktadır.

Kent belleğinde güçlü bir yere sahiptir.

Müdahale kapasitesi sınırlıdır.

Bu alanda radikal dönüşüm değil; hassas, geri dönüşümlü ve minimal müdahaleler önerilmelidir.

Zemin düzenlemeleri, yönlendirme, kot çözümleri, kentin kolektif belleğine katkı sağlayacak yaklaşımlar, kent mobilyaları ve aydınlatma gibi hafif dokunuşlar tercih edilmelidir.

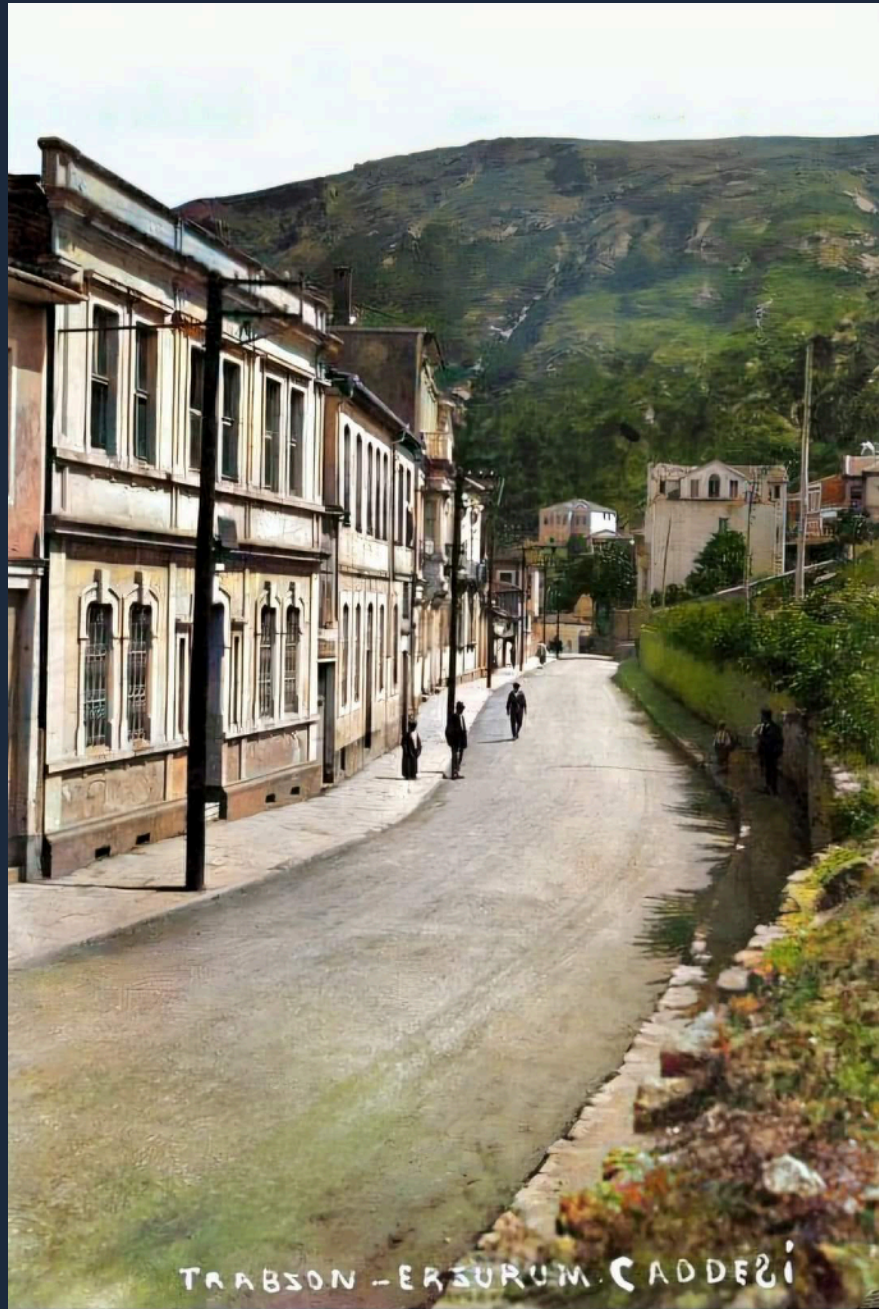
Ağaç kök zonlarına zarar verecek sert zemin müdahalelerinden kaçınılmalı, ekolojik, ekonomik ve sosyolojik sürdürülebilirlik stratejileri geliştirilmelidir.





#### 4.2.2. Yavuz Selim Bulvarı (Arafılboyu) Yaya Aksı

İpek Yolu aksının tarihsel uzantısıdır. 1970-2000 arası belediye nikah salonunun burada bulunmasından ötürü kent belleğinde önemli bir koridordur. Kentlinin en şık ve mutlu yürüdüğü hat olduğu söylenebilir. Meydan - Yalıncağ - Kaşüstü - Şana bağlantısı 2000'lere kadar 5\* sene boyunca buradan kalkan otobüslerle sağlanmıştır. Günümüzde dolmuş kullanıcılarının meydan yürüyüş koridorudur. Bu hat, yaya öncelikli bir kentsel arter olarak yeniden yorumlanabilir. Zemin tasarımı, yönlendirme, tarihsel referansların görünür kılınması ve sokak ölçeğinde kamusal kalite artırımı önerilebilir.



Arafılboyu, parkın doğu sınırı, 1953

### 4.2.3. Tanjant Köprüsü (Viyadük Altı) Boşluğu

Yakın geçmişe kadar dolmuş durağı olarak kullanılan bu alan, Trabzon'un yağışlı iklimi nedeniyle bir örtü işlevi görmekteydi. Dolmuşların kaldırılmasıyla birlikte işlevsiz ve atıl bir köprü altına dönüşmüştür.

Bu zon, stüdyonun en güçlü müdahale alanıdır.

Burada önerilecek fonksiyonlar:

- Geçici etkinlik alanı
- Kent belleği enstalasyonu
- Mikro-performans alanı
- Yağmur korunaklı kamusal salon
- Sergi veya geçici pazar-satış alanı gibi olabilir.

Ancak bu alan bağımsız bir tasarım nesnesi değil; park, Taksim Yokuşu ve Arafılboyu'nun parçası olarak ele alınmalıdır.

Amaç, köprü altını bir "artık mekân" olmaktan çıkararak kent içinde bir cazibe noktasına dönüştürmektir. Bunlar yapılırken ekolojik hassasiyetlerin de göz önünde bulundurulması tasarımın niteliğini artıracaktır.

## 5. Tasarımın Temel Kavramı ve Süreklilik

Çalışma alanında aranan ana tema:

Geçiş - Eşik - Süreklilik

İpek Yolu → Kent-Kır → Dolmuş-Yaya → Meydan

Öğrencilerden beklenen; bu tarihsel sürekliliği mekânsal bir sistem olarak yorumlamalarıdır.

## 6. Tasarım Prensipieri

Parçalı değil bütüncül yaklaşım

Alt kot-üst kot ilişkisini güçlendirme

Yağmur kenti tasarım stratejileri geliştirme

Anıt ağaç ve yasal sınırları gözetme

Köprü altını işlevlendirerek kamusal çekim noktası oluşturma

Yaya hareketini güçlendiren kentsel sekans üretme

Kentin sosyo-kültürel yapısına katma değer sağlama

## SON SÖZ | EŞİĞİN HAFIZASI, GELECEĞİN TASARIMI

Bu proje alanı, sıradan bir park ve çevresi değildir.

Burası, yüzyıllardır girişin mekânıdır.

İpek Yolu kervanlarının geçtiği Arafilboyu'ndan, köy-kent otobüslerine; dolmuş düzenlemeleri sonrası yeniden üretilen yaya akışına kadar bu alan, Trabzon'un merkezine dahil olmanın eşiği olmuştur. Taşıma biçimleri değişmiş, ulaşım araçları dönüşmüş, fakat mekânsal rol aynı kalmıştır: kente giriş, merkeze katılım, kamusal hayata dahil olma.

Bugün sizlerden beklenen; parkı, yolu ve köprü altını ayrı ayrı tasarlamak değildir.

Beklenen; bu dört zonu tek bir mekânsal organizma gibi düşünmenizdir.

- 2863 sayılı yasa ile korunan anıt ağaçların bulunduğu Aşıklar Parkı'na saygılı, ölçülü ve bilinçli yaklaşmak,
- Taksim Yokuşu'nu yalnızca bir eğim değil, bir kentsel sekans olarak okumak,
- Arafilboyu'nu tarihsel bir omurga olarak yeniden görünür kılmak,
- Ve en önemlisi; köprü altındaki atıl boşluğu, kentin kalbinde yeni bir kamusal değer üretir hale getirmek.

Bu alanın tasarımı, yalnızca fiziksel bir düzenleme değildir.

Bu çalışma, hafızayla müdahale arasındaki dengeyi kurma pratiğidir.

Trabzon yağmurlu bir kenttir. Bu kentte örtü, saçak, eşik ve geçiş yalnızca mimari unsurlar değil; gündelik hayatın zorunlu parçalarıdır. Tasarımınız, iklimi bir problem olarak değil, bir tasarım girdisi olarak ele almalıdır.

### **Unutmayınız:**

Bu alan, geçmişte kervanların yük taşıdığı, köylülerin şehre girdiği, dolmuşların yolcu indirdiği bir geçiş mekânıdır.

Bugün ise yaya akışının, karşılaşmanın ve kent deneyiminin eşiğidir.

Sizden beklenen; bu sürekliliği koparmadan,

mevcut değerleri yok etmeden,

atıl kalma riski taşıyan alanları dönüştürerek,

kent merkezinde yeni bir kamusal çekim odağı üretmenizdir.

**Bu proje, bir boşluğu doldurma çalışması değildir.**

**Bu proje, bir eşiği yeniden anlamlandırma çalışmasıdır.**

Tasarımınız;

hem teknik olarak tutarlı,

hem yasal sınırlar içinde bilinçli,

hem de mekânsal hafızayı onurlandıran bir bütünlük taşımalıdır.

Çünkü burada yapacağınız müdahale, yalnızca mekâna değil, kent belleğine dokunacaktır.

Ve unutmayın:

İyi tasarım yalnızca yeni olanı üretmez; sürekliliği görünür kılar.

Bu eşik, artık sizin yorumunuzla geleceğe taşınacaktır.

**ÖNEMLİ NOT:**

Çalışma alanında “üstgeçit altında olan” kısım bütünüyle alınacaktır. Zaman yönetimi adına bu kısım “yaklaşık” olarak verilmiştir. Gerekli ölçümler sonrası üst geçitin altında kalan kısım güncellenecektir. Güncel veriler bölüm web sitesinden ilan edilecektir. **Öğrenciler, güncel son hali ele almakla yükümlüdür.**

Teslim edilmesi planlanan pafta ölçek ve boyutları ile maket ölçeği ve boyutunun nihai hali dönem içerisinde bölüm web

## 7. JÜRİ TAKVİMİ

sitesinden ilan edilecektir. **Öğrenciler, güncel son hali ele almakla yükümlüdür.**

1.Tespit jürisi, 2. Tespit jürisi ve final jürisinin nihai tarihleri bölüm web sitesinden ilan edilecektir. **Öğrenciler, güncel son hali ele almakla yükümlüdür.**

Alanın ilan edilmesinden sonra öğrenciler tarafından sorulacak soruların toplanması ve cevapların ilanı ve yöntemi bölüm web sitesinden ilan edilecektir. **Öğrenciler, güncel son hali ele almakla yükümlüdür.**

Jüriye sunulacak her belge, bölüm ve meslek içi eğitim standartlarını karşılamakla yükümlüdür.

## 8. İSTENENLER

### 1. TESPİT JÜRİSİ

18 MART 2026

### 2. TESPİT JÜRİSİ

22 NİSAN 2026

### FİNAL JÜRİSİ

3 HAZİRAN 2026

### 1. TESPİT

- Sörvey (1/500) Grup çalışması

- Alan Analizi (Gerekli ölçek) Grupça ve bireysel

- Kavramsallaştırma ve Sentez

İhtiyaç hiyerarşisi, konsept, program, genel yaklaşım.

Bireysel yapılacaktır.

- Arazi maketi (1/500) Grupça yapılacaktır.

- Tasarım Ana Kararları

Sentez-Kavram-Konsept aşamalarının takip edilmesi ve sırasıyla ele alınmasıdır. İlk olarak sentez, tüm araştırma, analiz ve gözlemlerden elde edilen bilgilerin bir araya getirilmesiyle oluşturulur. Bu süreçte, farklı veriler bir bütün olarak yorumlanır ve ana çıkarımla ortaya konur. Kavram ise sentezin bir ürünü olarak ortaya çıkar; sentez sonucunda elde edilen temel yaklaşımlar ve düşünceler, tasarımın genel yönünü belirleyen bir kavramsal çerçeveye dönüşür. Bu aşamada proje alanı için düşünülen bütün fikirlerin ve kavramların görselleştirilmesi istenmektedir (plan ve etkinlik düzeyinde). Son olarak konsept bu kavram doğrultusunda geliştirilen yaratıcı fikirlerin somut bir tasarıma doğru evrilmesidir. Kavramın doğrudan sentezden çıkarılması, projenin bütünsel ve tutarlı olmasını sağlar. Proje altlığını oluşturacak bu çalışmalar katmanlar ayrılarak da ifade edilebilir. Ayrıca; alan kullanım kararlarının net şekilde ortaya konması ön tasarım anlayışı gibi mekânsal biçimlerin belirlenmesi tasarım kapsamında bir çözüm önerisi getirilmesidir.

- Öneri Eskizleri ve Tasarıma Dair İlk Yaklaşımlar

Uygun ölçekte ve bireysel olarak sunulacaktır.

Gruplar 2-4 kişi aralığında olmalıdır.

Yapılan bireysel çalışmalar her jüri üyesine ayrı ayrı sunulacak biçimde A4 çıktı olarak da teslim edilecektir.

## 2. TESPİT

- Yapısal Peyzaj Paftası (1/500)

- Bitkisel Peyzaj Paftası (1/500)

- Kesitler (1/500)

- Grafik anlatımlar, render, modellemeler

- Mekan kurgusu diyagramı

- Çalışma maketi (1/500) Bireysel.

UYARI: I. tespit ve II. tespitin tamamına katılım dönem sonu (final) teslim koşuludur. Aksi durumda bitirme projesi dönem sonu teslimi yapılamaz.

NOT: Yukarıda istenilen belgelerin çıktılarına ek olarak a4 boyutunda 5 adet kopyası getirilecektir. Teslimde istenilen belgelerin ölçülerinde ve kapsamında değişiklikler olabilir. Lütfen web sitesini takip ediniz.

## FİNAL TESLİMİ

- Yapısal Peyzaj Paftası (1/500)
- Bitkisel Peyzaj PAftası (1/500)
- Kesit - Görünüş Paftası (1/500) En az iki kesit, iki görünüş olmalıdır. Sayının artırılması öğrencinin ifade tercihine bırakılmıştır.
- Detay Paftası (1/50 veya daha detaylı) ve Keşif Metraj  
Tasarlanan mekanın özgün değerlerini ön plana çıkaran, bulunduğu çevreye özgü ayrıntılarla zenginleştirilmiş, peyzaj öğelerinin (donatı, döşeme vb.) ilişkini gösterecek nitelikte detay alınmalıdır. Projenin kimliğini yansıtacak şekilde, yerel malzemeler, form ve çevresel özelliklerin dikkate alınarak ele alınması gerekmektedir. Detay alanı üst geçit altını zorunlu olarak kapsamalıdır. Diğer bölgeler öğrencinin tercihine bırakılmış olup olabildiğince fazla detay görülmesi tercih edilir. Detay alanınıza ait keşif/metraj hesabı detay paftasında yer alacaktır (1/50). Sınırlanan alan içerisinde en az 3 adet istenilen ölçekte (1/20, 1/10) detay çizimi yapılacaktır.
- Sunum Paftası. DİJİTAL PAFTA BOYUTU: 35x50'den yan yana gelecek 4 parçadan oluşacaktır. Plan, Şemalar ve Diyagramlar (tasarım önerisinin konseptini ve senaryosunu anlatan, projeye yaklaşım stratejilerini ifade eden, uygun görülen ölçek ve anlatım diliyle sunulması beklenmektedir. Alanın kent bütünü içinde etkileşimi gösterilmeli, doğal ve yapı çevre ilişkisi, mimari tasarım ve ekolojik yaklaşımlarla birlikte ele alınmalıdır), 3Boyutlu Görseller, Kesit ve Görünüş, Kentsel

tasarım ve peyzaj yaklaşımlarını ve temel kararlarını ifade eden planlar ve siluetler yer alabilir.

- Maket (1/500)
- Gerekçeli Rapor

**ÖNEMLİ:**

Sadece şartnameye uygun şekilde hazırlanan projeler (paftalar) final jürisine katılabilecektir.

Yukarıda istenilen belgelerin çıktılarını ek olarak her jüri üyesi için A4 boyutunda kopya getirilecektir. Teslimde istenilen belgelerin ölçülerinde ve kapsamında değişiklikler olabilir. Lütfen web sitesini takip ediniz.

## 9. ÖLÇÜT SKALASI

### HATIRLATMA

#### Dijital Teslim:

- YAPISAL PEYZAJ PAFTASI
- BİTKİSEL PEYZAJ PAFTASI
- KESİT/ GÖRÜNÜŞ PAFTASI
- DETAY PAFTASI
- SUNUM PAFTASI
- EK OLARAK ÇIKTI HALİNDE TESLİM EDİLMİŞ PAFTALAR VAR İSE

#### Fiziki teslim:

- YAPISAL PEYZAJ PAFTASI
- BİTKİSEL PEYZAJ PAFTASI
- KESİT/ GÖRÜNÜŞ PAFTASI
- DETAY PAFTASI
- SUNUM PAFTASI

- GEREKÇELİ RAPOR
- MAKET
- A4 DOSYALAR

## **1. TESPİT**

SÖRVEY - 20P

ALAN ANALİZİ- 20P

KAVRAMSALLAŞTIRMA - SENTEZ- 20P

TASARIM ANA KARARLARI- 25P

ESKİZLER- 15P

## **2. TESPİT**

YAPISAL- 35P

BİTKİSEL- 35P

KESİT- 10P

GRAFİK-RENDER- 10P

ANA KARARLAR-KURGU- 10P

## **FİNAL**

YAPISAL- 25P

BİTKİSEL- 25P

KESİT-GÖRÜNÜŞ- 15P

DETAY-KEŞİF-METRAJ-10P

SUNUM- 10P

MAKET- 10P

RAPOR- 5P

**SONUÇ DEĞERLENDİRMESİ** 1. TESPİTİN %20'Sİ, 2. TESPİTİN %30'U VE FİNAL TESPİTİNİN %50'Sİ OLARAK BELİRLENECEKTİR.

UYARI: Bitirme projesi öğrencinin son proje çalışması olup lisans eğitimi süresince aldığı derslerin sentezi niteliğini taşır ve eğitim süresince alınan derslerin ilkelerinden Bitirme Jürisi'ne karşı sorumludur. Bitirme projesi şartname esasların uygun yapılmadığı/teslim edilmediği takdirde KTÜ Ön Lisans ve Lisans Eğitim-Öğretim Sınav Değerlendirme ve Öğrenci İşleri Yönetmeliği'nin ilgili maddelerine göre işlem yapılır. Proje tesliminden sonra yapılan değerlendirmede istenilenleri yerine getirmediği saptanan projeler jürinin onayı ile sözlü savunma alınmaz.

İstenilen paftalar eksiksiz ve şartnameye uygun olup olmadığı jüri değerlendirmesine tabi tutulacaktır. Jürinin değerlendirmesi sonucunda dönem sonu final jürisine katılmaya hak kazanan öğrenciler bölüm sitesinden duyurulacaktır.

# DERSİN ÖĞRENİM ÇIKTILARI

**ÖÇ - 1:** Peyzaj mimarlığı bitirme projesi için gerekli araştırma, sörvey ve alan analizlerini yürüterek elde edilen verileri sentez, ihtiyaç programı, konsept ve tasarım senaryosuna dönüştürebileceklerdir.

**ÖÇ - 2:** Doğal, yapısal, sosyal, kültürel, ekolojik ve kullanıcı odaklı veriler doğrultusunda bütüncül bir peyzaj tasarım projesi geliştirebileceklerdir.

**ÖÇ - 3:** Tasarım kararlarını plan, kesit, görünüş, detay, bitkisel/yapısal pafta, maket, rapor ve sunum teknikleriyle ifade edebileceklerdir.

**ÖÇ - 4:** Tasarım kararlarını işlevsel, estetik, ekolojik ve teknik gerekçeleriyle jüri karşısında savunabileceklerdir.

**ÖÇ - 5:** Proje sürecini bireysel sorumluluk, inisiyatif, zaman yönetimi ve bağımsız çalışma becerileriyle yürütebileceklerdir.

## Dersin Öğrenim Çıktılarının (ÖÇ) Program Çıktıları (PÇ) ile Olan İlişkileri

	PÇ1	PÇ2	PÇ3	PÇ4	PÇ5	PÇ6	PÇ7	PÇ8	PÇ9	PÇ10	PÇ11	PÇ12	PÇ13	PÖK K	ÖY
ÖÇ 1	1	1	1		1									100	4
ÖÇ 2	1	1	1		1									100	5
ÖÇ 3	1	1	1		1									100	5
ÖÇ 4	1	1	1		1									100	5
ÖÇ 5	1	1	1		1									100	5

\*Katkı oranı 1. Az (%25) 2. Orta derece (%50) 3. İyi derece (%75) 4. Çok iyi derece (%100)

*PÖKK :Program öğrenim kazanımlarına katkı, ÖY : Ölçme ve değerlendirme yöntemi (1: Yazılı Sınav, 2: Sözlü Sınav, 3: Ev Ödevi, 4: Laboratuvar Çalışması/Sınavı, 5: Seminer / Sunum, 6: Dönem Ödevi / Proje),ÖK : Öğrenim Kazanımı*









Fatih Parkı ve Taksim Yokuşu 1940'lar



Üst geçitsiz Taksim Yokuşundan Meydan'a bakış





I, II ve III nolu bölgelerin açıklamaları için yönergenin ilgili kısımlarına bakınız.

