

KARADENİZ TEKNİK ÜNİVERSİTESİ
BİRİM FAALİYET RAPORU HAZIRLAMA REHBERİ

2008 YILI
TRABZON SAĞLIK YÜKSEKOKULU
BİRİM FAALİYET RAPORU

İÇİNDEKİLER

BİRİM/ÜST YÖNETİCİ SUNUŞU.....	
I- GENEL BİLGİLER.....	
A- Misyon ve Vizyon.....	
B- Yetki, Görev ve Sorumluluklar.....	
C- İdareye İlişkin Bilgiler.....	
1- Fiziksel Yapı.....	
2- Örgüt Yapısı.....	
3- Bilgi ve Teknolojik Kaynaklar	
4- İnsan Kaynakları	
5- Sunulan Hizmetler	
6- Yönetim ve İç Kontrol Sistemi	
D- Diğer Hususlar	
II- AMAÇ ve HEDEFLER	
A- İdarenin Amaç ve Hedefleri	
B- Temel Politikalar ve Öncelikler	
C- Diğer Hususlar	
III- FAALİYETLERE İLİŞKİN BİLGİ VE DEĞERLENDİRMELER	
A- Mali Bilgiler	
1- Bütçe Uygulama Sonuçları	
2- Temel Mali Tablolara İlişkin Açıklamalar	
3- Mali Denetim Sonuçları	
4- Diğer Hususlar	
B- Performans Bilgileri	
1- Faaliyet ve Proje Bilgileri	
2- Performans Sonuçları Tablosu	
3- Performans Sonuçlarının Değerlendirilmesi	
4- Performans Bilgi Sisteminin Değerlendirilmesi	
5- Diğer Hususlar	
IV- KURUMSAL KABİLİYET ve KAPASİTENİN DEĞERLENDİRİLMESİ	
A- Üstünlükler	
B- Zayıflıklar	
C- Değerlendirme	
V- ÖNERİ VE TEDBİRLER	

BİRİM / ÜST YÖNETİCİ SUNUŞU

10.10.1996 tarih ve 968655 Sayılı Bakanlar kurulu kararıyla kurulan Trabzon Sağlık Yüksekokulu Hemşirelik ve Ebelik Bölümü olarak lisans düzeyinde eğitimini sürdürmektedir.

Trabzon Sağlık Yüksekokulunun temel amacı; ülkemiz sağlık hizmetlerinin daha verimli olarak yürütülmesinde ihtiyaç duyulan sağlık insan gücünü yetiştirmektir.

Trabzon Sağlık Yüksekokulu'na lise ve dengi okullardan mezun olan öğrenciler girebilir. Yüksekokulun Hemşirelik ve Ebelik Bölümüne sayısal 1 puanla girilmektedir. Hemşirelik bölümünü erkek öğrencilerde tercih edebilmektedirler.

Sağlık Yüksekokulunun Hemşirelik Programını tamamlayanlara "Hemşire" Ebelik programını tamamlayanlara "Ebe" unvanı verilir. Mezunlar, tedavi edici hizmetler ve koruyucu sağlık hizmetleri alanlarında görev yapmaktadırlar.

Trabzon Sağlık Yüksekokulu mezunları, özel veya resmi tüm sağlık kuruluşlarında klinik ebe/hemşire, sorumlu ebe/hemşire ve hastane başhemşiresi olarak görev yapabilirler...Mezunlar üniversite, Devlet ve SSK hastanelerinde, özel hastanelerde, sağlık ocağı ve sağlık evlerinde, AÇS ve aile planlaması ünitelerinde, sağlık eğitim merkezlerinde, özel klinik ve polikliniklerde, okullarda (MEB'e bağlı), yurtlarda, huzurevlerinde, çocuk esirgeme kurumlarında ve fabrikalarda ebe yada hemşire olarak görev alabilirler.

Hemşirelik ve Ebelik lisans eğitimini tamamlayan mezunlar sağlık yüksekokullarında, hemşirelik yüksekokullarında çalışabilir, eğitim, öğretim ve araştırma faaliyetlerine katkıda bulunurlar.

Ayrıca lisans mezunları hemşirelik yüksekokulları ile mezuniyet sonrası eğitim programları bulunan sağlık yüksekokullarında kendi alanlarında yüksek lisans ve doktora eğitimi yaparak akademik ilerleme sağlayabilirler.

Akademik kadrosu ve bölümleri ile birlikte Karadeniz Teknik Üniversitesi Trabzon Sağlık Yüksekokulu, Karadeniz bölgesinde toplumun sağlık bakım beklentilerini karşılayabilecek çok sayıda ebe ve hemşire yetiştirmekte, yakın gelecekte de kendi bünyesinde yüksek lisans programı açmayı hedeflemektedir.

Yrd. Doç. Dr. Nesrin NURAL

Müdür

I- GENEL BİLGİLER

Kamunun içinde bulunduğu mali ve yönetsel sorunlar dikkate alındığında kamu kuruluşlarının etkinliklerini planlı bir şekilde yerine getirmeleri daha da önem kazanmaktadır. Buna yönelik olarak 10.12. 2003 tarih ve 5018 sayılı kamu mali yönetim ve kontrol kanununun 41.maddesine dayanılarak hazırlanan" Kamu İdarelerince Hazırlanacak Faaliyet Raporları Hakkındaki Yönetmelik" 17.03.2006 tarih ve 26111 sayılı Resmi Gazete'de yayımlanarak yürürlüğe girmiştir.

Bu nedenle kanun ve yönetmelik gereği birim ve idari faaliyet raporlarının hazırlanarak kamuoyuna açıklanması ve ayrıca Maliye Bakanlığı ile Sayıştay ' a gönderilmesi gerekliliği nedeni ile Üniversitemiz Strateji Geliştirme Daire Başkanlığımızın (<http://sbutcedb.ktu.edu.tr>) internet sayfasındaki faaliyet raporu hazırlama rehberi formatına uygun olarak Yüksekokulumuza ait 2008 yılı Birim Faaliyet Raporu istenilen bilgiler doğrultusunda hazırlanarak ekte sunulmuştur.

A. Misyon ve Vizyon

Kurumun Misyonu

Okulumuzun amacı, Atatürk İlke ve İnkılapları doğrultusunda, sağlık alanında çağdaş gelişmelere paralel olarak ulusal ve uluslararası düzeyde, bilim ve teknolojiye dayalı yaklaşım ve yöntemleri kullanabilen, birey, aile ve toplumun sağlığını koruma, iyileştirme, sürdürmede mesleki bilgi ve becerilerini kullanarak sağlık bakımı veren, eğitim, araştırma, yönetim, danışmanlık ve liderlik rollerini gerçekleştiren ve grup bilincini özümseyen nitelikli ebe ve hemşire yetiştirmektir.

Yasa ve yönetmeliklerde yer alan özelliklere uygun ebelik ve hemşirelik hizmetlerini gerçekleştirebilecek meslek elemanları yetiştirmektir.

Saha ve klinikte daha nitelikli hizmet verebilmesi için öğretim elemanları ve akademisyenler, sağlık yüksekokulu öğrencileri ile birlikte sağlık alanındaki mesleki yenilik ve değişimlerle öncü olup rol modeli oluşturmaktır.

Öğretim lideri olarak öğretim elemanları ya da akademisyenlerin sağlık alanında mesleki yenilik ve değişimlere öncü olup öğrencilere rol modeli oluşturmaktır.

Okulumuzun tüm üyelerinin öğrencilere ahlaki ve etik kurallar yönünden rol modeli oluşturmasını sağlamaktır.

Kurumun Vizyonu

Doğu Karadeniz Bölgesindeki tüm sağlık yüksekokullarına liderlik yapmak, lisansüstü eğitimlerle uzman kadrosunu geliştirerek bölgenin sağlık hizmetlerinin geliştirilmesini sağlamak, ulusal ve uluslararası sağlık kurumları tarafından talep edilen mezun profiline sahip olmaktır.

B. Yetki, Görev ve Sorumluluklar

Karadeniz Teknik Üniversitesi bünyesinde, Hemşirelik eğitime, 1986 yılında Trabzon Meslek Yüksekokulu Ön Lisans Programı, Ebelik eğitime ise 1992 yılında

Sağlık Hizmetleri Meslek Yüksekokulu Ön Lisans Programı olarak başlanmıştır. 1996 yılında Sağlık Bakanlığı ile Yüksek Öğretim Kurulu Başkanlığı arasında sağlık hizmetlerinin verimli olarak yürütülmesinde ihtiyaç duyulan ebe ve hemşirelerin yükseköğretim sistemi ile uluslar arası normlara uygun olarak yetiştirilmesini gerçekleştirmek üzere 22.11.1996 tarihinde bir protokol imzalanmıştır. Bu protokol doğrultusunda Sağlık Bakanlığı'na bağlı sağlık meslek liselerinin üniversitelere devredilmesi ve yüksekokulumuzun eğitim süresinin 4 yıla çıkarılması kararı alınmıştır.

1996 yılından bu yana Trabzon Sağlık Yüksekokulu Hemşirelik ve Ebelik Bölümü Lisans düzeyinde eğitimini Trabzon Sağlık Meslek Lisesi binasında sürdürmektedir. Lisans düzeyinde ilk mezununu 1999 yılında vermiştir.

Yüksekokulumuzda yetkili olarak Müdür, Müdür Yardımcıları ve Yüksekokul Sekreteri bulunmaktadır. Yüksekokulumuz ve birimlerin temsilcisi Müdür, Rektör tarafından 3 yıl süre ile atanır. Müdür çalışmalarında kendisine yardımcı olmak üzere Yüksekokulun aylıklı öğretim üyeleri arasından 2 kişiyi Müdür Yardımcısı olarak seçer.

01.03.2008 tarihinde Müdürlük görevine atanan Yrd.Doç.Dr. Nesrin NURAL 2547 sayılı Yükseköğretim kanununun 20 ve 21.maddesi ile Üniversitelerde Akademik Teşkilat Yönetmeliği'nin 6,7,8 ve 9.maddesinde yer alan yetki ve sorumluluklara bağlı kalarak görevini sürdürmektedir.

Müdür ayrıca, eğitim-öğretim faaliyetlerinde istenen hedeflerin tutturulması, bilimsel alanda uluslar arası başarının yakalanması, öğrencilerin başarısını etkileyen faktörlerin irdelenmesi ve gerekli önlemlerin alınması, güvenlik, akademik, idari ve mali denetim, iç denetim, eğitim ve mali konuların aksamadan yürütülmesinde Rektöre karşı sorumludur

C. İdareye İlişkin Bilgiler

1- Fiziksel Yapı

1.1- Eğitim Alanları Derslikler

Eğitim Alanı	Kapasitesi 0-50	Kapasitesi 51-75	Kapasitesi 76-100	Kapasitesi 101-150	Kapasitesi 151-250	Kapasitesi 251-Üzeri
Anfi						
Sınıf	7	3				
Bilgisayar Lab.						
Diğer Lab.	1					
Toplam	8	3				

1.2- Sosyal Alanlar

1.2.1.Kantinler ve Kafeteryalar

Kantin Sayısı: 1 Adet

Kantin Alanı: 204m²

Kafeterya Sayısı: - Adet

Kafeterya Alanı: - m²

1.2.2.Yemekhaneler

Öğrenci yemekhane Sayısı: 1 Adet

Öğrenci yemekhane Alanı: 210 m²

Öğrenci yemekhane Kapasitesi: 110 Kişi

Personel yemekhane Sayısı: - Adet

Personel yemekhane Alanı: - m²

Personel yemekhane Kapasitesi: - Kişi

1.2.3.Misafirhaneler

Misafirhane Sayısı: - Adet

Misafirhane Kapasitesi: - Kişi

1.2.4.Öğrenci Yurtları

	Yatak Sayısı 1	Yatak Sayısı 2	Yatak Sayısı 3 - 4	Yatak Sayısı 5 - Üzeri
Oda Sayısı				
Alanı m ²				

1.2.5.Lojmanlar

Lojman Sayısı: ... Adet

Lojman Brüt Alanı: ... m²

Dolu Lojman Sayısı: ... Adet

Boş Lojman Sayısı: ... Adet

1.2.6.Spor Tesisleri

Kapalı Spor Tesisleri Sayısı: 1 Adet

Kapalı Spor Tesisleri Alanı: 312 m²

Açık Spor Tesisleri Sayısı: ... Adet

Açık Spor Tesisleri Alanı: ... m²

1.2.7.Toplantı – Konferans Salonları

	Kapasitesi 0–50	Kapasitesi 51–75	Kapasitesi 76–100	Kapasitesi 101–150	Kapasitesi 151–250	Kapasitesi 251–Üzeri
Toplantı Salonu						
Konferans Salonu						
Toplam						

1.2.8.Sinema Salonu

Sinema Salonu Sayısı: ... Adet

Sinema Salonu Alanı: ... m²

Sinema Salonu Kapasitesi: ... Kişi

1.2.9.Eğitim ve Dinlenme Tesisleri

Eğitim ve Dinlenme Tesisleri Sayısı: ... Adet

Eğitim ve Dinlenme Tesisleri Kapasitesi: ... Kişi

1.2.10.Öğrenci Kulüpleri

Öğrenci Kulüpleri Sayısı: 1 Adet

Öğrenci Kulüpleri Alanı: 6 m²

1.2.11.Mezun Öğrenciler Derneği

Mezun Öğrenciler Derneği Sayısı: 1 Adet

Mezun Öğrenciler Derneği Alanı: 2 m²

1.2.12.Okul Öncesi ve İlköğretim Okulu Alanları

Anaokulu Sayısı: ... Adet

Anaokulu Alanı: ... m²

Anaokulu Kapasitesi: ... Kişi

İlköğretim okulu Sayısı: ... Adet

İlköğretim okulu Alanı: ... m²

İlköğretim okulu Kapasitesi: ... Kişi

1.3- Hizmet Alanları

1.3.1. Akademik Personel Hizmet Alanları

	Sayısı (Adet)	Alanı (m ²)	Kullanan Sayısı (Kişi)
Çalışma Odası	12	300	16
Toplam	12	300	16

1.3.2. İdari Personel Hizmet Alanları

	Sayısı (Adet)	Alanı (m2)	Kullanan Sayısı
Servis			
Çalışma Odası	4	100	15
Toplam	4	100	15

1.4- Ambar Alanları

Ambar Sayısı: 3 Adet

Ambar Alanı: 200 m2

1.5- Arşiv Alanları

Arşiv Sayısı: 2 Adet

Arşiv Alanı: 50 m2

1.6- Atölyeler

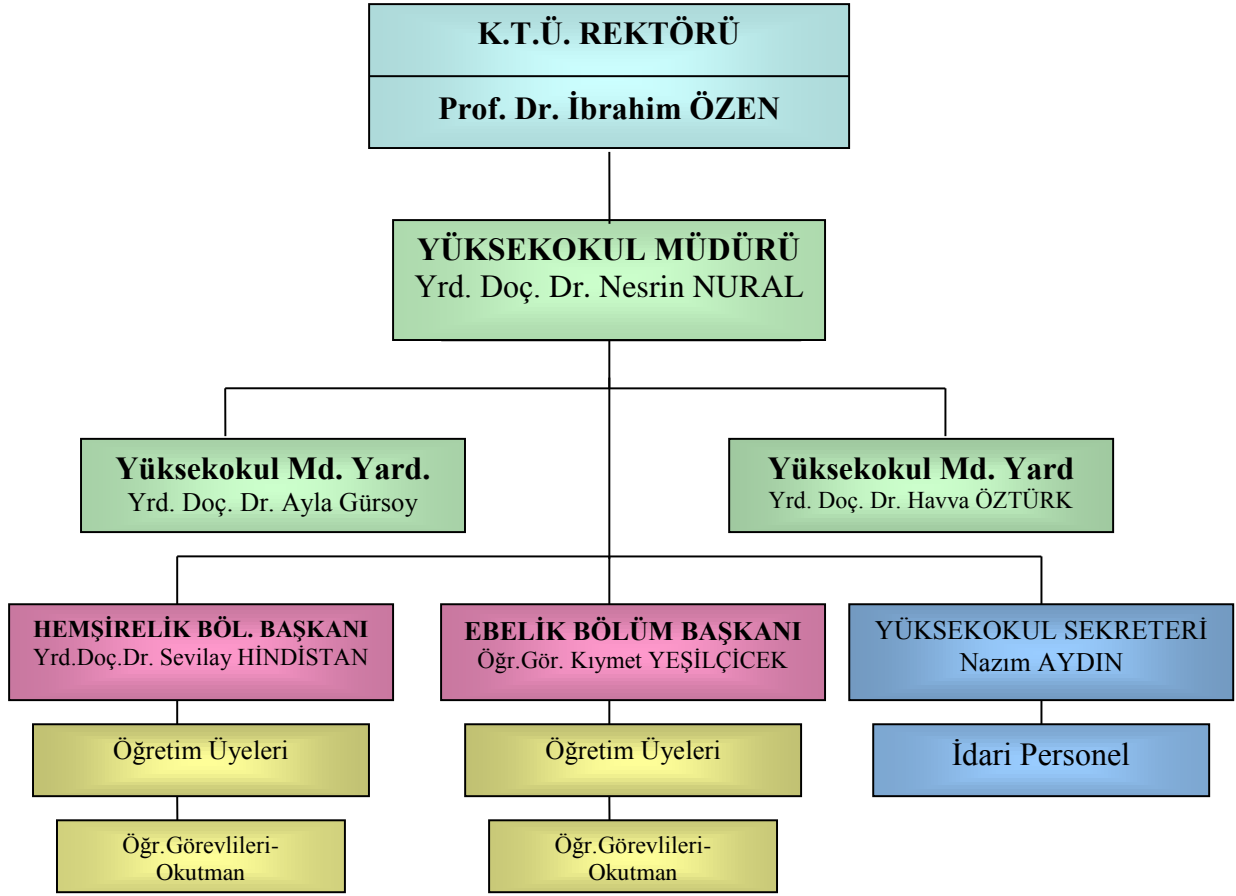
Atölye Sayısı: ... Adet

Atölye Alanı: ... m2

1.7- Hastane Alanları

Birim	Sayı (Adet)	Alan (m2)
Acil Servis		
Yoğun Bakım		
Ameliyathane		
Klinik		
Laboratuar		
Eczane		
Radyoloji Alanı		
Nükleer Tıp Alanı		
Sterilizasyon Alanı		
Mutfak		
Çamaşırhane		
Teknik Servis		
.....		
.....		
.....		
.....		
Hastane Toplam Kapalı Alanı		

2- Örgüt Yapısı



3- Bilgi ve Teknolojik Kaynaklar

3.1- Yazılımlar

3.2- Bilgisayarlar

Masa üstü bilgisayar Sayısı: 28 Adet

Taşınabilir bilgisayar Sayısı: 1 Adet

3.3- Kütüphane Kaynakları

Kitap Sayısı: ... Adet

Basılı Periyodik Yayın Sayısı: ... Adet

Elektronik Yayın Sayısı: ... Adet

3.4- Diğer Bilgi ve Teknolojik Kaynaklar

Cinsi	İdari Amaçlı (Adet)	Eğitim Amaçlı (Adet)	Araştırma Amaçlı (Adet)
Projeksiyon		9	
Slayt makinesi		6	
Tepegöz		5	
Episkop			
Barkot Okuyucu			
Baskı makinesi		1	
Fotokopi makinesi		1	
Faks		1	
Fotoğraf makinesi			
Kameralar			
Televizyonlar		1	
Tarayıcılar		1	
Müzik Setleri			
Mikroskoplar			
DVD ler			

4- İnsan Kaynakları

4.1- Akademik Personel

Akademik Personel					
	Kadroların Doluluk Oranına Göre			Kadroların İstihdam Şekline Göre	
	Dolu	Boş	Toplam	Tam Zamanlı	Yarı Zamanlı
Profesör					
Doçent					
Yrd. Doçent	4			4	
Öğretim Görevlisi	11			11	
Okutman	1			1	
Çevirici					
Eğitim-Öğretim Planlamacısı					
Araştırma Görevlisi					
Uzman					

4.2- Yabancı Uyruklu Akademik Personel

Yabancı Uyruklu Öğretim Elemanları		
Unvan	Geldiği Ülke	Çalıştığı Bölüm
Profesör		
Doçent		
Yrd. Doçent		
Öğretim Görevlisi		
Okutman		
Çevirici		
Eğitim-Öğretim Planlamacısı		
Araştırma Görevlisi		
Uzman		
Toplam		

4.3- Diğer Üniv. Görevlendirilen Akademik Personel

Diğer Üniversitelerde Görevlendirilen Akademik Personel			
Unvan	Bağlı Bölüm	Olduğu	Görevlendirildiği Üniversite
Profesör			
Doçent			
Yrd. Doçent			
Öğretim Görevlisi			
Okutman			
Çevirici			
Eğitim Öğretim Planlamacısı			
Araştırma Görevlisi			
Uzman			
Toplam			

4.4- Başka Ün. Kurumda Görevlendirilen Akademik Personel

Unvan	Çalıştığı Bölüm	Geldiği Üniversite
Profesör		
Doçent		
Yrd. Doçent		
Öğretim Görevlisi		
Okutman		
Çevirici		
Eğitim Öğretim Planlamacısı		
Araştırma Görevlisi		
Uzman		
Toplam		

4.5- Sözleşmeli Akademik Personel

Sözleşmeli Akademik Personel Sayısı	
Profesör	
Doçent	
Yrd. Doçent	
Öğretim Görevlisi	
Uzman	
Okutman	
Sanatçı Öğrt. Elm.	
Sahne Uygulaticısı	
Toplam	

4.6- Akademik Personelin Yaş İtibariyle Dağılımı

Akademik Personelin Yaş İtibariyle Dağılımı						
	21-25 Yaş	26-30 Yaş	31-35 Yaş	36-40 Yaş	41-50 Yaş	51- Üzeri
Kişi Sayısı		1	2	7	5	1
Yüzde		6	12	43	31	6

4.7- İdari Personel

İdari Personel (Kadroların Doluluk Oranına Göre)			
	Dolu	Boş	Toplam
Genel İdari Hizmetler	3	1	4
Sağlık Hizmetleri Sınıfı			
Teknik Hizmetleri Sınıfı			
Eğitim ve Öğretim Hizmetleri sınıfı			
Avukatlık Hiz. Sınıfı.			
Din Hizmetleri Sınıfı			
Yardımcı Hizmetli			
Toplam	3	1	4

4.8- İdari Personelin Eğitim Durumu

İdari Personelin Eğitim Durumu					
	İlköğretim	Lise	Ön Lisans	Lisans	Y.L. ve Dokt.
Kişi Sayısı	4	8	1	2	
Yüzde	27	53	7	13	

4.9- İdari Personelin Hizmet Süreleri

İdari Personelin Hizmet Süresi						
	1 - 3 Yıl	4 - 6 Yıl	7 - 10 Yıl	11 - 15 Yıl	16 - 20 Yıl	21 - Üzeri
Kişi Sayısı		2		4		9
Yüzde		7		26		60

4.10- İdari Personelin Yaş İtibariyle Dağılımı

İdari Personelin Yaş İtibariyle Dağılımı						
	21-25 Yaş	26-30 Yaş	31-35 Yaş	36-40 Yaş	41-50 Yaş	51- Üzeri
Kişi Sayısı	1			2	9	2
Yüzde	3			15	69	15

4.11- İşçiler

İşçiler (Çalıştıkları Pozisyonlara Göre)			
	Dolu	Boş	Toplam
Sürekli İşçiler	1		1
Vizeli Geçici İşçiler (adam/ay)			
Vizesiz işçiler (3 Aylık)			
Toplam	1		1

4.12- Sürekli İşçilerin Hizmet Süreleri

Sürekli İşçilerin Hizmet Süresi						
	1 - 3 Yıl	4 - 6 Yıl	7 - 10 Yıl	11 - 15 Yıl	16 - 20 Yıl	21 - Üzeri
Kişi Sayısı						1
Yüzde						33

4.13- Sürekli İşçilerin Yaş İtibariyle Dağılımı

Sürekli İşçilerin Yaş İtibariyle Dağılımı						
	21-25 Yaş	26-30 Yaş	31-35 Yaş	36-40 Yaş	41-50 Yaş	51- Üzeri
Kişi Sayısı					1	
Yüzde					33	

5- Sunulan Hizmetler

5.1- Eğitim Hizmetleri

5.1.1- Öğrenci Sayıları

Öğrenci Sayıları									
Birim Adı	I. Öğretim			II. Öğretim			Toplam		Genel Toplam
	E	K	Top.	E	K	Top.	Kız	Erkek	
Fakülteler									
Yüksekokullar	41	500	541				41	500	541
Enstitüler									
Meslek Yüksekokulları									
Toplam	41	500	541				41	500	541

5.1.2- Yabancı Dil Hazırlık Sınıfı Öğrenci Sayıları

Yabancı Dil Eğitimi Gören Hazırlık Sınıfı Öğrenci Sayıları ve Toplam Öğrenci Sayısına Oranı								
Birim Adı	I. Öğretim			II. Öğretim			I. ve II. Öğretim Toplamı(a)	Yüzde*
	E	K	Top.	E	K	Top.	Sayı	
Fakülteler								
Yüksekokullar								

5.1.3- Öğrenci Kontenjanları

Öğrenci Kontenjanları ve Doluluk Oranı				
Birim Adı	ÖSS Kontenjanı	ÖSS sonucu Yerleşen	Boş Kalan	Doluluk Oranı
Fakülteler				
Yüksekokullar	150	150	-	%100
Meslek Yüksekokulları				
Toplam	150	150	-	%100

5.1.4- Yüksek Lisans ve Doktora Programları

Enstitülerdeki Öğrencilerin Yüksek Lisans (Tezli/ Tezsiz) ve Doktora Programlarına Dağılımı					
Birim Adı	Programı	Yüksek Lisans Yapan Sayısı		Doktora Yapan Sayısı	Toplam
		Tezli	Tezsiz		
Toplam					

5.1.5- Yabancı Uyruklu Öğrenciler

Yabancı Uyruklu Öğrencilerin Sayısı ve Bölümleri			
	Bölümü		
	Kadın	Erkek	Toplam
Fakülteler			
Yüksekokullar	3		3
Enstitüler			
Meslek Yüksekokulları			
Toplam	3		3

5.1.6- Uluslararası Değişim Programları Çerçevesinde Yabancı Ülkeye Giden Öğrenci Sayısı

Uluslararası Değişim Programları Çerçevesinde Yabancı Ülkeye Giden Öğrenci Sayısı				
Programın Adı	Gidilen Üniversite/Ülke	Öğrenci Sayısı	Bölümü	Açıklama
.....				
.....				
.....				
.....				
Toplam				

5.1.7- Uluslararası Değişim Programları Çerçevesinde Yabancı Ülkelerden Gelen Öğrenci Sayısı

Uluslararası Değişim Programları Çerçevesinde Yabancı Ülkelerden Gelen Öğrenci Sayısı				
Programın Adı	Gelinen Üniversite/Ülke	Öğrenci Sayısı	Bölümü	Açıklama
.....				
.....				
.....				
.....				
Toplam				

5.2- Sağlık Hizmetleri

	YATAK SAYISI	HASTA SAYISI	TETKİK SAYISI
ACİL SERVİS HİZMETLERİ			
YOĞUN BAKIM			
KLİNİK			
AMELİYAT SAYISI			
POLİKLİNİK HASTASI SAYISI			
LABORATUAR HİZMETLERİ			
RADYOLOJİ ÜNİTESİ HİZMETLERİ			
NÜKLEER TIP BÖLÜMÜNDE VERİLEN HİZMETLER			
MEDİKO SOSYAL POLİKLİNİK HASTA SAYISI			

5.3-İdari Hizmetler

2007 yılı içerisinde memurlar için yapılan yükselme sınavı sonucunda, uzun süredir kadro bekleyen personel arasında iyileştirme yapılmış, şef ve memur kadrolarına atamalar yapılmıştır. Kadro yükselmesi ya da sınıf değişikliği yapılan personelin daha verimli çalışması sağlanmış ileriye yönelik performansları arttırılmıştır.

2 adet projeksiyon cihazı temin edilerek, teknolojik sınıf sayısı artırılmış, sınıfların karartma perdesi ihtiyacı giderilmiştir.

Temizlik hizmetleri Rektörlük tarafından görevlendirilen 2 kişi tarafından yürütülmektedir.

Binanın idari ve derslik kısımlarında kapı, pencere, boya işleri yapılmıştır.

Öğretim elemanları bilimsel etkinliklere katılmaları yönünde teşvik edilmiş, yıl içerisinde yolluklar kaleminden 5.000-YTL ödeme yapılmıştır.

Binanın ısıtılması ile ilgili her türlü önlem alınmış yapılan ihale için 40.000-YTL harcanmıştır.

5.4-Diğer Hizmetler

6- Yönetim ve İç Kontrol Sistemi

Yüksekokulumuz satın alma, ek dersler, mesai, maaşlar, tedavi giderleri, yolluklar, avans ve benzeri her türlü ödemeye ait tahakkuk evrakı harcama birimleri ve mali hizmetler biriminde görevli elemanlarca ön kontrolden geçirilerek hazırlanmaktadır.

Öncelikle yapılması düşünülen işlem ön mali kontrol aşamasında, Yüksekokul bütçesi, bütçe tertibi, kullanılabilir ödenek tutarı, ayrıntılı harcama ve finansman programları, bütçe kanunu ve diğer mali mevzuat hükümlerine uygunluğu kontrol edilip, kaynakların etkili, ekonomik ve verimli bir şekilde kullanılıp kullanılmadığı incelenir.

Ödeme emri belgelerini düzenlemekte görevli gerçekleştirme görevlisinin, kontrollerinden sonra harcama yetkilisi de gerekli kontrolleri yapar. Bu mali süreçte görev alanlar, yapılacak işlemden önceki işlemleri de kontrol edilir.

Harcama yetkilisinin görevlendirdiği gerçekleştirme görevlisi, düzenleyeceği ödeme emri belgesi ve ekleri üzerinde ön mali kontrolünü yapar. Bu kontrol sonrası ödeme emri belgesi üzere "kontrol edilmiş ve uygun görülmüştür" Şerhi düşerek imzalar. Gerçekleştirme görevlisi bu aşamadan sonra ödeme emri belgesini ekleri ile birlikte harcama yetkilisinin onayına sunar. Harcama yetkilisi evrakları kontrol ederek imzalar.

Belirtilen kontrol sürecinden geçen ödeme emri belgesi, eklenmesi gereken belgelerle birlikte ödenmek üzere muhasebe birimine gönderilir. 2008 yılı içerisinde Yüksekokulumuzda hazırlanan onlarca ödeme emri belgesi bu süreçten geçirilerek tamamı ödenmiştir.

Bu alanda karşılaşılan sorunlar da yeni kurulan Strateji Geliştirme Dairesi Başkanlığı ve uzman çalışanlarının desteği ile giderilmektedir.

D- Diğer Hususlar

II- AMAÇ ve HEDEFLER

İdarenin Amaç ve Hedefleri

Stratejik Amaçlar	Stratejik Hedefler
Stratejik Amaç-1 Akademik Personelin Güçlendirilmesi	Hedef-1 Öğretim elemanı sayısının arttırılması PÖ 1: 3 kişi olan Öğretim Üyesi sayısının 2010 yılına kadar 8 kişi olması PÖ 2: 13 kişi olan Öğretim Görevlisi sayısının 2010 yılına kadar 18 olması PÖ 3: Araştırma Görevlisi sayısının 2010 yılına kadar 4 olması PÖ 4: Sağlık Bilimleri Enstitüsü Yüksek Lisans kadrosuyla 4 Araştırma Görevlisi alınması

Hedef-2 Öğretim elemanlarının gelişiminin sağlanması

PÖ 1: Öğretim elemanlarına Yüksek Lisans (2 kişi) ve Doktora (6 kişi) eğitimi olanağının yaratılması

PÖ 3: Ulusal ve uluslar arası kongre, toplantı vb. katılan öğretim elemanlarının maddi olarak desteklenmesi

PÖ 4: Öğretim elemanlarının yurt içi yurt dışı branş kurslara katılımının desteklenmesi

PÖ 5: Öğretim Görevlisi olarak alınacak adaylarda en az Yüksek Lisans öğrenimi yapmış olma şartı aranması,

PÖ6: Sürekli eğitimlerle akademik personelin geliştirilmesi

PÖ 7: Yapılacak (Yılda 4 kez) sosyal toplantılarla akademik personelin motivasyonlarının artırılması

PÖ8: Öğretim elemanlarının ders işleme yöntem ve teknikleri ile ilgili alanında uzman kişilerce bilgilendirme seminerlerin düzenlenmesi

PÖ 9: Öğretim elemanlarının mesleki ve kişisel gelişimlerine katkı sağlayacak kurs ve seminerlere katılımlarını destekleme,

PÖ 10: Yeni göreve başlayan Öğretim Görevlilerinin alanında uzman öğretim üyelerinin denetiminde en az bir dönem derslere girmesi,

PÖ 11: Diğer Sağlık Yüksekokulu ve Hemşirelik Yüksekokulu öğretim elemanlarının yılda 1 kez seminer sunmak üzere davet edilmesi,

PÖ 12: Bilimsel ve diğer toplantılara davet edilen yüksekokul öğretim elemanı sayısının artması,

PÖ 13: Üniversite merkez kütüphanesine yabancı ve yerli kitap ve süreli yayınların alınması,

Hedef-3 Bilimsel çalışmaların arttırılması

PÖ 1: Tüm öğretim elemanlarının yılda 5 uluslar arası yayın yapması

PÖ 2: Her öğretim elemanının yılda en az 1 ulusal yayın yapması

PÖ 3: Araştırma birimlerine yılda en az 1 proje teklif edilmesi

PÖ 4: Sağlık kurumları ve sivil toplum örgütleri ile işbirliği yapılarak 2010 yılına kadar 2 proje sunulması

PÖ 5: Sağlık kurumları ve sivil toplum örgütleri ile birlikte yapılan çalışmaların arttırılması

PÖ 6: İlgili kurumlarla işbirliği yaparak özel dallarda sertifikalı kurs vb programların yapılması

PÖ 7: Öğretim üyelerinin 2010 yılına kadar yılda 1 kez kitap ya da kitap bölüm yazarlığı yapması

PÖ 8: Yüksekokul tarafından 2010 yılına kadar ulusal ve uluslar arası katılımlı bir kongre, sempozyum vb. düzenlenmesi

Hedef 4. Mesleki derneklere üye olma

<p>Stratejik Amaç-2 Yükseköğretim Öğretim Programlarının Geliştirilmesi</p>	<p>Hedef-1 Sağlıkla ilgili kurumlarla işbirliği yapma</p> <p>PÖ 1: Üniversite eğitimi ve sağlık sisteminde kararların alındığı kurullarda yer alma,</p> <p>PÖ 2: Mesleki gelişmeler ve yasalarla ilgili çalışmalarda yer alma ve görüş bildirme,</p> <p>PÖ 3: Üniversitedeki birimlerle ortak ders, bilimsel ve sosyal etkinliklerin düzenlenmesi.</p> <p>Hedef-2 Hemşirelik - Ebelik Lisans programlarının yeniden düzenlenmesi</p> <p>PÖ 1: Ulusal düzeyde hemşirelik ve ebelle ilgili program çalışmaları toplantılarına katılma,</p> <p>PÖ 2: Uluslar arası Sağlık Yüksekokulu programlarını inceleme,</p> <p>PÖ 3: Ulusal ve uluslar arası sağlık bakımı sistemindeki yenilikleri izleme ve bu yenilikleri programlarına yerleştirme,</p> <p>PÖ 4: Ulusal ve uluslar arası sağlık sorunlarına yönelik programında değişiklikler yapma,</p> <p>PÖ 5: Zorunlu ders sayısının ya da kredisinin azaltılarak seçmeli ders sayısının azaltılması,</p> <p>PÖ 6: ERASMUS programı çerçevesinde programlarında değişiklikler yapılması</p>
--	--

	<p>Hedef-3 Hemşirelik - Ebelik Ders ve Uygulamalarının Yeniden Düzenlenmesi</p> <p>PÖ 1: Uygulamalar için eğitim ve gelişime açık, yeni teknolojik donanıma sahip kurumların tercih edilmesi,</p> <p>PÖ 2: Uygulamalarda eğitim ve gelişime açık tercihen lisans ve lisansüstü eğitime sahip hemşirelerle işbirliği yapılması,</p> <p>PÖ 3: Uygulamalara başlanmadan önce ilgili kurum ve birimlerin bilgilendirilmesi,</p> <p>PÖ 4: Uygulama alanlarında öğrenci ve öğretim elemanları için giyinme-seminer-dinlenme odası sağlanması,</p> <p>PÖ 5: Ders işlenişinde interaktif eğitim yöntemlerinin kullanılması,</p> <p>PÖ 6: Ders işlenişinde görsel-işitsel son teknolojik araçlardan yararlanılması,</p> <p>PÖ7:Öğrencilerin uygulama öncesi beceri laboratuvarlarında becerilerinin geliştirilmesi ,</p> <p>PÖ 8: Beceri laboratuvarlarının öğrencilere serbest bırakılması.</p> <p>Hedef-4 Lisansüstü Eğitim Programlarının Açılması</p> <p>PÖ 1: Hemşirelik Yüksek Lisans programının açılması</p> <p>PÖ 2: Hemşirelik Doktora programının 2010 yılına kadar açılması</p>
<p>Stratejik Amaç 3.</p> <p>Sağlık Kurumları Tarafından Talep Edilen Nitelikli Hemşire - Ebe Yetiştirilmesi</p>	<p>Hedef 1. Öğrenci Sayısının Azaltılması</p> <p>PÖ 1: Hemşirelik bölümü için öğrenci sayısının 60'a düşürülmesi</p> <p>PÖ 2: Yüksekokul'un her bölümüne yatay geçiş ile 5 öğrencinin alınması</p> <p>PÖ 3: Yüksekokul'un her bölümüne dikey geçiş ile 2 öğrencinin alınması</p> <p>PÖ 4: Yüksekokul'un her bölümü için 5 öğrencilik yurt dışı kontenjanı ayrılması</p> <p>Hedef 2. Sağlık Yüksekokulu'nu Başarı Düzeyi Yüksek Öğrencilerin Talep Etmesi</p> <p>PÖ 1: Yüksekokul bölümleri ÖSS sayısal-2 puanıyla</p>

öğrenci alınması,

PÖ 2: Ortaöğretim öğrencilerine yönelik Yüksekokul tanıtım faaliyetlerinin düzenlenmesi

PÖ 3: Yüksekokul web sayfasının görselleştirilmesi ve gündeme uygun olarak güncelleştirilmesi

PÖ 4: Yüksekokul fiziki yapının iyileştirilmesi ve çevre düzenlemesinin yapılması

Hedef 3. Öğrenciye Rehberlik Hizmetlerinin Sunulması

PÖ 1: Yüksekokul'da 1 psikolojik danışman ya da rehber bulundurulması

PÖ 2: Sosyoekonomik durumu iyi olmayan öğrencinin tespit edilmesi ve gereksinimlerinin giderilmesini sağlayacak bir komisyon kurulması

PÖ 3: Özellikle 1. sınıf öğrencilerine yönelik Üniversite ve Yüksekokul tanıtım broşürlerinin ücretsiz dağıtılması

PÖ 4: Özellikle 1. sınıf öğrencilerine yönelik psikolojik danışman tarafından öğrencilerin sorunlarının tartışıldığı toplantıların yapılması

Hedef 4. Öğrenci Memnuniyet Düzeyinin Arttırılması

PÖ 1: Öğrenci memnuniyetinin % 70 olması

PÖ 2: Her yıl öğrenci memnuniyetinin ölçülmesi ve değerlendirilmesi

PÖ3: Öğrencilere rol modeli olabilecek alanlarda uygulamaların yapılması

PÖ4: Öğrenci çalışmalarının ve araştırmalarının Yüksekokul içinde ilan edilmesi

PÖ5: Öğrencilerin ulusal ve uluslar arası burs olanaklarından yararlanmasının sağlanması

PÖ 6: Yüksekokul bünyesinde kütüphane oluşturularak hemşirelik ve ebelik alanlarına yönelik yabancı-Türkçe kitap ve süreli yayınların alınması

PÖ 7: Öğrenci başına düşen bilgisayar sayısının arttırılması

PÖ 8: Yüksekokuldan başarılı mezunlarının okula

davet edilerek öğrencilerle tanıştırılması

PÖ 9: Öğretim elemanı ve öğrenci etkileşimini arttırmak için sosyal etkinliklerin yapılması

PÖ 10: Öğrenci kongrelerine ve diğer mesleki kongrelere katılan öğrenci sayısının artırılması

PÖ 11: Bilimsel çalışmalara katılan öğrencilerin maddi yönden desteklenmesi

PÖ 12: Öğrencilerin diğer üniversite ve diğer bölümlerle etkileşimini arttırmak için sosyal etkinliklere katılımının özendirilmesi

PÖ 13: Yüksekokul binasının Üniversite kampusuna alınması

PÖ 14: Yılda 1 kez 1. sınıfların okula oryantasyonunun sağlanacağı, öğretim elemanlarının tanıtılacağı ve diğer sınıflarla etkileşiminin sağlanacağı toplantı yapılması

PÖ 15: Her bölüm için öğrenci öneri kutuları hazırlanarak öğrencilerin talep ve isteklerinin dikkate alınması

PÖ 16: Mezuniyet resimleri ile donatılmış panoların oluşturulması

PÖ 17: ERASMUS çerçevesinde yurt içi / yurt dışı öğrenci değişimlerinin gerçekleştirilmesi

PÖ 18: Bir öğrenci kongresine ev sahipliği yapılması

PÖ 19: 1 öğretim elemanı başına düşen öğrenci sayısının azaltılması

PÖ 20: Öğrencilerin eşyalarını koyabileceği dolapların alınması

Hedef 5. Mezun Öğrencilerin Başarı Düzeyinin İzlenmesi

PÖ 1: Mezun öğrencilerin mail, telefon ve adreslerinin alınarak sürekli iletişim sağlanması

PÖ 2: Mezun öğrencilerin çalıştıkları kurumlardaki pozisyonu, başarı düzeyi ve deneyim yılı ile ilgili bilgi alınması

PÖ 3: Mezunları izleme komitesinin kurulması

PÖ 4: Mezun olacak öğrencilere iş fırsatlarının bildirilmesi ve iş başvurularında desteklenmesi

	<p>PÖ 5: Sağlık kurumlarına okul içinde kendini tanıtmaya ya da kariyer günlerinin düzenlenmesi fırsatının verilmesi</p> <p>PÖ 6: Mezun olacak öğrencilerin KPSS sonuçlarının saptanması</p> <p>PÖ 7: Mezunların işe girme oranlarının izlenmesi</p> <hr/> <p>Hedef 6. Mezunların Mesleki Derneklere / Klüplere Üye Olması</p> <p>PÖ 1: Öğrencilere mesleki dernek ve kuruluşların tanıtılması</p> <p>PÖ 2: Hemşirelik ve Ebelik bölümü öğrencilerinin KTÜ Trabzon Sağlık Yüksekokulu Hemşirelik ve Ebelik kulübüne üye olmasının sağlanması.</p> <p>PÖ 3: Mezun olacak Hemşirelik öğrencilerin THD'ne üye olması için teşvik edilmesi</p> <p>PÖ 4: Mezun olacak Ebelik öğrencilerin Ebeler Derneği'ne üye olması için teşvik edilmesi</p> <p>PÖ5 : Her öğrencinin mezun olduktan sonra KTÜ Trabzon Sağlık Yüksekokulu Mezunları Yardımlaşma ve Dayanışma Derneğine üye olması için teşvik edilmesi</p>
<p>Stratejik Amaç 4. Okul Yönetim Yapısının İyileştirilmesi</p>	<p>Hedef 1. Okul Yönetimi Personel Sayısının Arttırılması</p> <p>PÖ 1: 1 müdür sekreterinin alınması</p> <p>PÖ 2: 1 bilgisayar teknisyeninin alınması</p> <p>PÖ 3: 1 bahçıvanın alınması</p>
<p>Stratejik Amaç 5. Fiziki Yapının İyileştirilmesi</p>	<p>Hedef 1. Dersliklerin İyileştirilmesi</p> <p>PÖ 1: Dersliklerin yer döşemelerinin yapılması</p> <p>PÖ 2: Lisansüstü eğitim için yuvarlak masa, sandalye, data şov, perde, tepegöz, bilgisayar, vb. alınması</p> <p>PÖ3: Lisansüstü eğitim için derslik sağlanması ve onarımının yapılması</p> <p>PÖ 4: 1 kongre / konferans salonunun yapılması</p> <p>PÖ5: Yüksek okul binasındaki atıl 2 katın onarım ve bakımının yapılarak gereksinim duyulan olan derslik sayısının arttırılması</p>

	<p>PÖ6: 7. ve 8. dersliklerin ve öğretim elemanlarının bulunduğu binanın koridor, merdiven boşlukları, yemekhane ve çevresinin boyanması</p> <hr/> <p>PÖ 7: Sınıf ve büroların elektrik donanımının tamir ve bakımının yapılması</p> <p>PÖ. 8: Su tesisatı ve kalorifer tesisatının yeniden tamir ve bakım onarımının yapılması</p> <p>PÖ. 9: Mutfağın yeniden yapılandırılması</p> <p>Hedef 2. Laboratuvarların İyileştirilmesi</p> <p>PÖ1:Öğrencilere yönelik bilgisayar laboratuvarının oluşturulması</p> <p>PÖ 2: Mesleki beceri laboratuvarına gerekli maketlerin alınması</p> <p>PÖ 3: Mesleki beceri laboratuvarlarının malzemeleri için dolap, masa alınması</p> <p>PÖ 4: Mesleki beceri laboratuvarları araç gereçlerinin onarımının yapılması</p> <p>Hedef 3. Yüksekokul Bahçe ve Çevresinin İyileştirilmesi</p> <p>PÖ 1: Yüksekokul bahçesini çevreleyen duvarın kırılarak parmaklık yapılması</p> <p>PÖ 2: Yüksekokul bahçesinin bir bölümünün otopark haline dönüştürülmesi</p> <p>PÖ 3: Yüksekokul bahçesi bitki örtüsünün iyileştirilmesi, her hafta bakım ve temizliğinin sağlanması</p> <p>PÖ 4: Yüksekokul bahçesindeki havuzun bakım ve onarımının yapılması</p> <p>PÖ 5: Yüksekokul bahçesine 2 adet sokak lambasının (Projektörlü) yerleştirilmesi</p> <hr/> <p>Hedef 4. Yüksekokul Spor Salonunun İyileştirilmesi</p> <p>PÖ 1: Spor salonu bakımının yapılması</p> <p>PÖ 2: Spor salonundaki malzemelerin iyileştirilmesi</p>
<p>Stratejik Amaç 6. Toplum Sağlığının Geliştirilmesi</p>	<p>Hedef 1. Ulusal ve uluslar arası sorunlara yönelik toplumun bilinçlendirilmesi</p> <p>PÖ 1: Görsel-işitsel basın yayın organları ile sağlık sorunlarına yönelik eğitimlerin yapılması</p>

	<p>PÖ 2: Kurumlarla işbirliği yaparak topluma dönük eğitim programlarının düzenlenmesi</p> <p>PÖ 3: Hemşirelik ve Ebelik haftalarında standlar kurularak mesleğin tanıtılması</p> <p>PÖ 4: Yüksekokul öğrencilerinin sağlık taramaları ve kampanyalara katılması</p> <p>PÖ 5: Toplumun sorunlarına yönelik araştırmalara toplumun katılımının sağlanması</p>
--	--

Temel Politikalar ve Öncelikler

2547 sayılı Yükseköğretim Kanunu, 2914 sayılı Yükseköğretim Personel Kanunu ve 657 sayılı devlet memurları kanunu doğrultusunda kurum politikaları benimsenmektedir.

- Evrensel değerlere sahip olmak, insan haklarına saygı göstermek ve hukukun üstünlüğünü gözetmek.
- Ulusallıkla evrenselliği birlikte düşünmek
- Türkiye Cumhuriyetinin temel değerlerine bağlı olmak
- Eğitimde kaliteyi gözetmek
- Araştırmacılığı teşvik etmek
- Akademik liyakat ve başarıya önem vermek
- Özgürlük ve disiplini birlikte gözetmek
- Gelişime ve yenilikçiliğe açık olmak
- Verimliliği ve üretkenliği teşvik etmek
- Bilgiye dayalı karar vermek ve bilgi toplumuna önderlik etmek
- Bilimin önderliğine inanmak
- Toplam kalite yönetimi anlayışının benimsemesi
- Toplum yararına olan her türlü işbirliğine açık olmak
- Ekip ruhunu benimsemek, kurallara bağlı olmak

C. Diğer Hususlar

III- FAALİYETLERE İLİŞKİN BİLGİ VE DEĞERLENDİRMELER

Mali Bilgiler

Yüksekokulumuz adına normal örgün öğretim bütçe hazırlanmaktadır. 2008 mali yılı bütçesi 82.000-YTL olarak gerçekleştirilmiştir. Harcamalar yolluk, kırtasiye, telefon, su, elektrik, kalorifer yakıtı, tamir-bakım ve bina onarımında kullanılmıştır.

Bütçe Uygulama Sonuçları

1.1-Bütçe Giderleri

	2008 BÜTÇE BAŞLANGIÇ ÖDENEĞİ	2008 GERÇEKLEŞME TOPLAMI	GERÇEK. ORANI
	YTL	YTL	%
BÜTÇE GİDERLERİ TOPLAMI	547000	545816	99
01 - PERSONEL GİDERLERİ	412000	403505	97
02 - SOSYAL GÜVENLİK KURUMLARINA DEVLET PRİMİ GİDERLERİ	53000	52951	99
03 - MAL VE HİZMET ALIM GİDERLERİ	82000	89360	108
05 - CARİ TRANSFERLER			
06 - SERMAYE GİDERLERİ			

— Bütçe hedef ve gerçekleştirmeleri ile meydana gelen sapmaların nedenleri;

2008 yılı için ayrılan bütçe planlanan hedefleri büyük ölçüde tutturulmuş olup bütçenin tamamı kullanılmıştır.

1.2-Bütçe Gelirleri

	2008 BÜTÇE TAHMİNİ	2008 GERÇEKLEŞME TOPLAMI	GERÇEK. ORANI
	YTL	YTL	%
BÜTÇE GELİRLERİ TOPLAMI			
02 - VERGİ DIŞI GELİRLER			
03 - SERMAYE GELİRLERİ			
04 - ALINAN BAĞIŞ VE YARDIMLAR			

2- Temel Mali Tablolara İlişkin Açıklamalar

2008 bütçesi tahminler, gerçekleşme ve uygulama yönünden başarı ile geride bırakılmıştır. Harcama yetkilisi tarafından zaman zaman bütçeye yapılan müdahaleler sayesinde hem kalemler arası denge sağlanmış hem de nakit akışında sorun yaşanmamıştır.

3- Mali Denetim Sonuçları

Yüksekokulumuz bütçesi ile ilgili yapılan iç denetim ve kontroller yanında, yapılan işlemler ve bunlara ait bütün evraklar Sayıştay denetçileri tarafından detaylı olarak incelenmiştir. Ancak bu denetimler bir yıl öncesini kapsadığından 2007-2008 yılı bütçesi henüz denetlenmemiştir. 2006 yılı bütçesi denetlenmiştir. Denetimler sonucunda yapılan işlemlerin tam ve eksiksiz olduğu tespit edilmiştir.

4- Diğer Hususlar

B- Performans Bilgileri

Kamu İdarelerince Hazırlanacak Faaliyet Raporları Hakkında Yönetmeliğin 18/c maddesi gereğince Performans bilgileri başlığı altında,

—idarenin stratejik plan ve performans programı uyarınca yürütülen faaliyet ve projelerine,

—performans programında yer alan performans hedef ve göstergelerinin gerçekleşme durumu ile meydana gelen sapmaların nedenlerine,

—diğer performans bilgilerine ve bunlara ilişkin değerlendirmelere yer verilir.

Performans bilgileri

GEÇİCİ MADDE 2 – (1) Kamu idareleri ilk performans programlarını hazırladıkları yıla kadar, faaliyet raporlarının performans bilgileri bölümünde sadece faaliyet ve projelere ilişkin bilgilere yer verirler.

1- Faaliyet ve Proje Bilgileri

Bu başlık altında, faaliyet raporunun ilişkin olduğu yıl içerisinde yürütülen faaliyet ve projeler ile bunların sonuçlarına ilişkin detaylı açıklamalara yer verilecektir.

1.1. Faaliyet Bilgileri

FAALİYET TÜRÜ	SAYISI
---------------	--------

Sempozyum ve Kongre	32
Konferans	
Panel	1
Seminer	2
Açık Oturum	
Söyleşi	
Tiyatro	
Konser	
Sergi	
Turnuva	
Teknik Gezi	
Eğitim Semineri	12
Diğer (Kurs)	3

Yayınlarla İlgili Faaliyet Bilgileri

İndekslere Giren Hakemli Dergilerde Yapılan Yayınlar

YAYIN TÜRÜ	SAYISI
Uluslar arası Makale	7
Ulusal Makale	6
Uluslar arası Bildiri	11
Ulusal Bildiri	13
Kitap	

Üniversiteler Arasında Yapılan İkili Anlaşmalar

ÜNİVERSİTE ADI	ANLAŞMANIN İÇERİĞİ

1.4. Proje Bilgileri

Bilimsel Araştırma Proje Sayısı	
PROJELER	2008

	Önceki Yıdan Devreden Proje	Yıl İçinde Eklenen Proje	Toplam	Yıl İçinde Tamamlanan Proje	Toplam Ödenek YTL
DPT					
TÜBİTAK					
A.B.					
BİLİMSEL ARAŞTIRMA PROJELERİ					
DİĞER					
TOPLAM					

2- Performans Sonuçları Tablosu

“Performans bilgileri

GEÇİCİ MADDE 2 - (1) Kamu idareleri ilk performans programlarını hazırladıkları yıla kadar, faaliyet raporlarının performans bilgileri bölümünde sadece faaliyet ve projelere ilişkin bilgilere yer verirler.”

Hükmü nedeniyle bu alan doldurulmayacaktır.

Performans Sonuçlarının Değerlendirilmesi

“Performans bilgileri

GEÇİCİ MADDE 2 - (1) Kamu idareleri ilk performans programlarını hazırladıkları yıla kadar, faaliyet raporlarının performans bilgileri bölümünde sadece faaliyet ve projelere ilişkin bilgilere yer verirler.”

Hükmü nedeniyle bu alan doldurulmayacaktır.

Performans Bilgi Sisteminin Değerlendirilmesi

“Performans bilgileri

GEÇİCİ MADDE 2 - (1) Kamu idareleri ilk performans programlarını hazırladıkları yıla kadar, faaliyet raporlarının performans bilgileri bölümünde sadece faaliyet ve projelere ilişkin bilgilere yer verirler.”

Hükmü nedeniyle bu alan doldurulmayacaktır.

Diğer Hususlar

“Performans bilgileri

GEÇİCİ MADDE 2 – (1) Kamu idareleri ilk performans programlarını hazırladıkları yıla kadar, faaliyet raporlarının performans bilgileri bölümünde sadece faaliyet ve projelere ilişkin bilgilere yer verirler.”

Hükmü nedeniyle bu alan doldurulmayacaktır.

IV- KURUMSAL KABİLİYET ve KAPASİTENİN DEĞERLENDİRİLMESİ

A- Üstünlükler

- Mesleki ve diğer derslerin konusunda uzman kişilerce yürütülmesi
- Mesleki derslerle ilgili uygulama alanlarının olması
- Mezunlarımızın iş bulma olanaklarının olması
- Ulusal/ uluslar arası kongre düzenleme ve kongrelere katılma olanağının olması
- Ulusal/ uluslar arası proje ve yayınlara sahip olması
- Yüksekokulun diğer sağlık yüksekokullarına göre hemşire öğretim elemanları tarafından yürütülmesi
- Öğrenci ve öğretim elemanlarının KTÜ örgüt kültür bilincine sahip olması
- Yüksekokul bünyesinde Ebelik ve Hemşirelik programlarının olması
- Öğrencilerin lisans eğitimi sırasında mesleğe özgü part – time çalışma imkanına sahip olması
- Hemşirelik ve Ebelik mesleki derslerinin Hemşirelik ve Ebelik okullarından mezun olan öğretim elemanları tarafından yürütülmesi
- KTÜ Sağlık Bilimleri Enstitüsü 'nce Hemşirelik Yüksek Lisans programı başvurusunun onay görmesi
- İl Sağlık müdürlüğü hastane ve sağlık ocağı hemşirelik yönetimleriyle işbirliğinin olması
- Mesleki ve sivil toplum örgütleri ile kurslar düzenlenmesi
- Türkiye Büyük Millet Meclisine 6283 sayılı Hemşirelik kanununda değişiklik yapılmasına dair kanun teklifinin 27.04.2007 tarihinde kabul edilmesi
- Çağın koşullarına uygun elektronik bilgi kaynaklarına ulaşma ve bilgi paylaşma kolaylığının olması
- Türk Hemşireler Derneği adında ulusal bir derneğin bulunması ve bu derneğin ICN (Uluslar arası Hemşirelik Birliği) 'ne üye olması
- Yüksekokulun bölgede hemşirelik ve ebelik eğitiminde liderlik yapması,
- Yüksekokul öğrencilerinin toplumun tüm guruplarına hizmet verebiliyor olması
- Yüksekokul mezunlarının sağlık kurumlarınca talep ediliyor olması

B- Zayıflıklar

- Hemşirelik ve Ebelik öğrencilerinin " ÖSS Sayısal - 1" puanlarıyla kuruma yerleştirilmesi
- Yüksekokulu ilk sırada tercih eden öğrenci sayısının az olması
- Tam zamanlı çalışan öğrencilerin olması
- Öğrenci sayısının fazla olması nedeni ile öğrenme hedeflerine uygun öğrenme ortamı yaratmada zorluk yaşanması
- Kadın sağlığı ve doğum hizmetlerine ilişkin uygulama alanlarına öğrenci yerleştirmede güçlük yaşanması ve bu nedenle öğrenme hedeflerine uygun olmayan birimlerin seçilmesi
- Okulla, uygulama alanları arasında öğrenci fazlalığı nedeniyle işbirliği oluşturmada güçlükler yaşanması ve bazı uygulama alanlarının lisans öğrencilerine rol model olacak lisans mezunu sağlık personeli sayısının yetersiz oluşu
- Uygulamalı bir okul olarak, öğretim elemanı başına düşen öğrenci sayısının fazla olması ve okula alınacak öğrenci sayısının belirlenmesinde karar verici olamaması
- Öğrencilerin sosyal ve bilimsel faaliyetlere katılabilmek için ekonomik yönden desteklenebileceği kaynakların yetersiz olması
- Yüksekokulun KTÜ merkez kampüsünden uzak olması
- Öğrencilerimizin uygulama alanlarında giyinme yeri ve seminer salonlarının olmaması
- Öğrencilerimizin uygulama alanlarında beslenme olanaklarının yeterli olmaması
- Yüksekokulun beceri laboratuvarı ve öğrencilerin kullanabileceği bilgisayar sayısının yetersiz olması
- Beceri laboratuvarının ve araç-gereçlerin yetersiz olması
- Rehberlik ve psikolojik danışmanlık hizmetinin yeterince verilemeyeceği
- Yüksek lisans ve Doktora programının olmaması
- Kurum eğitim teknolojileri ve teknik donanımda yetersizliklerin bulunması
- Yüksekokul kitaplıklarında genel eğitim ve mesleki öğretime yönelik bilgi kaynaklarının yetersiz olması
- Genel bütçeden ayrılan ödeneklerin yüksekokulun gereksinimlerini karşılamada yetersiz kalması
- Yardımcı hizmetler sınıfındaki personel sayısının yetersiz olması
- Öğretim elemanlarının yüksek lisans ve doktora programlarına devam etmede güçlük yaşamaları
- Ebelik mesleğinin kadınlardan oluşması
- Öğretim Üyesi sayısının yetersiz olması
- Yüksekokul öğretim elemanlarının akademik kariyer için görevlendirme ile Hemşirelik Yüksekokullarına gitmesi
- Yüksekokul binasının fiziki yönden bakımsız ve kullanılmayan bölümlerinin olması
- Öğretim elemanlarına yönelik il merkezinde akademik gelişim için kurs olanaklarının yetersiz olması
- Sağlık Yüksek okullarında anabilim dallarının olmaması

C- Değerlendirme

V- ÖNERİ VE TEDBİRLER

Akademik Personel Sayısını Ve Kalitesini Artırmak Öğrenci Sayısını Kademeli Olarak Azaltmak.

Yüksekokulumuz binası Yükseköğretim Kurulu Başkanlığı ile Sağlık Bakanlığı arasında yapılan protokol gereği Trabzon Sağlık Meslek Lisesi Üniversitemize devredilerek Yüksekokulumuzun eğitim ve öğretimine tahsis edilmiştir. Binamız 1965 yılında yapılmış olup, fiziki yapısı dikkate alındığında mevcut dersliklerin ve diğer odaların bugünkü öğrenci sayısını kaldıracak kapasitenin altındadır. Hemşirelik bölümü öğrenci kontenjanının düşürülmesi (50 kişi) gerekmektedir. Akademik personel sayısının artırılması gerekmektedir.

Ebelik Bölümüne Öğrenci Alımının Durdurulması

Ebelik bölümünde asgari eğitim koşullarının ve mezuniyet kriterlerinin tamamlanabilmesi için öğrencilerin okul ortamında simülasyonla uygulama yapmasına ve uygun klinik ortama gereksinim vardır. Bölümümüzde, beceri laboratuvarı ve araç-gerecin yetersiz olması yanı sıra mesleki uygulamaların yapabileceği kliniklerde sorun yaşanmaktadır. İlimizde sadece bir tane Doğum ve Çocuk Hastanesi bulunmaktadır. Sağlık meslek liseleri öğrencilerinin de bu hastanenin kliniklerini uygulama alanı olarak kullanması nedeniyle çok kısıtlı sayıda (**20 öğrenci**) okulumuz öğrencisi kabul edilmektedir. Aynı hastanede hemşirelik bölümü öğrencilerinin Kadın Hastalıkları ve Doğum dersi için de klinik uygulama alanı olarak kullanılmasıyla bir dönem içerisinde öğrenci sayısı 120–150 ye ulaşmaktadır. Bu durum, öğrenim için uygun klinik eğitim ortam oluşturulamamasına ve öğrencilerin mezuniyet kriterlerini tamamlanamamasına neden olmaktadır.

Ebelik Bölümü öğrencileri Aile Planlaması Dersinin uygulaması için ilimizin tek Ana çocuk sağlığı ve aile planlaması merkezi'ni kullanmaktadır. Bölüm öğrenci sayılarının fazla olması ve Sağlık Meslek Lisesi öğrencilerinin de uygulama alanı olarak aynı merkezi kullanmaları nedeniyle benzer sorunlar burada da yaşanmaktadır.

Asgari sayıda öğretim üyesinin sağlanamaması, öğrenci sayısının var olan eğitim imkânlarına göre fazla olması, öğrenim ortamına ilişkin eksiklikler vb. nedenlerle öğrenimin koşulları sağlanamamaktadır. Bu etmenler öğrenim kalitesi ve yetişen öğrencilerin sahip olması gereken mesleki yeterlilikleri konusunda ciddi kaygıya neden olmaktadır. Belirtilen bu gerekçelerle; koşullarımız eğitim yapmaya izin verecek ölçüde iyileşene değin Yüksekokulumuz Ebelik Bölümüne öğrenci alımının durdurulması uygun olacaktır.

Yüksekokulumuz Yaratıcı Ve Yenilikçi Öğrenciler Yetiştirme Konusunda Durumu Geliştirilecek Ve Güçlendirilecektir.

Lisans programında öğrencilere birlikte öğrenme, öğrendiklerini sorgulama ve bütünleştirme becerilerini geliştirecek olanaklar sağlanacaktır. Öğrencilerimizin katılımına açık proje ve mesleği ile ilgili uygulama alanları sağlanması amaçlanmaktadır.

Yüksekokulumuz Akademik Personelinin Yüksek Niteliğinin Korunması ve Artırılması Sağlanması

Akademik personelin mesleki bilgi ve bireysel gelişmenin ve üretkenliğinin artırılması sağlanmalıdır. Ders veren öğretim elemanlarına pedagoji ve etkin ders verme konusunda eğitim

verilmelidir. Öğrenci değerlendirme anketleri ve benzer ölçüm sonuçları değerlendirilerek Yüksekokulumuzda iyileştirme gereken noktalar belirlenerek gerekli

önlemler alınmalıdır. Bölümlerde öğretim üyesi sayısı artırılmalıdır. Yurt içi ve yurt dışı bilimsel ve mesleki etkinliklere, eğitim ve araştırma programlarına katılımların özendirilmesi ve desteklenmesi, ayrıca uzun ve kısa dönemli yurtiçi ve yurt dışı görevlendirilmelerin yapılması gerekmektedir.

Yüksekokulumuzda Öğrenim Görmekte Olan Öğrencilerle İletişim Ve İlişkileri Artıracak Yeni Araç Ve Mekanizmaların Geliştirilmesi Ve Mevcutların Güçlendirilmesi

Öğrenci Temsilcilik konseyine seçilecek bölüm temsilcisinin ortalama öğrenci profiline uygun bir kişi olması yönünde çaba harcanması ve sonraki aşama da, temcinin konseyde etkili olması yönünde desteklenmelidir.

Akademik Ve İdari Personelin Yüksekokulumuza Yönelik Tutumu Sürekli Olarak Ölçülmesi Ve Değerlendirilmesi

Düzenli olarak Akademik ve İdari personelin iş tatmini ve kuruma bağlılığını ölçme çalışmaları yapılarak ve olumsuz etki yapan faktörler giderilecektir. Katılım ve şeffaflığa yönelik yapılanmalar geliştirilmelidir.

Öğrencilere Akademik Gelişim Sağlayacak Öğrenme Ortamları Oluşturulmalıdır.

Öğrencilerin geniş ufuklu, temel etik ve toplumsal değerleri benimsemiş, düşünen, sorgulayan bireyler olmaları desteklenmelidir. Öğrencilere temel etik ve meslek etiği konusunda üniversiteye kabul edildikleri yıldan itibaren eğitim verilmelidir.

Öğrencilerin Kişisel ve Sosyal Gelişimleri Desteklenmeli

Öğrencilerin kültür, sanat ve spor etkinliklerine katılımı artırılmalıdır. Öğrencilerin ders dışı faaliyetlere (seminerler, gösterimler, konserler, öğrenci topluluklarının sunum ve uygulamaları, vb.) katılımı bölüm düzeyinde özendirilmeli ve ders programları öğrencilerin etkinliklere zaman bulabilecek şekilde düzenlenmelidir. Öğrencilerin başarı düzeylerinin artırılması yönünde destek - ödül sistemi geliştirilmelidir.

İÇ KONTROL GÜVENCE BEYANI

Harcama yetkilisi olarak yetkim dâhilinde;

Bu raporda yer alan bilgilerin güvenilir, tam ve doğru olduğunu beyan ederim.

Bu raporda açıklanan faaliyetler için idare bütçesinden harcama birimimize tahsis edilmiş kaynakların etkili, ekonomik ve verimli bir şekilde kullanıldığını, görev ve yetki alanım çerçevesinde iç kontrol sisteminin idari ve mali kararlar ile bunlara ilişkin işlemlerin yasallık ve düzenliliği hususunda yeterli güvenceyi sağladığını ve harcama birimimizde süreç kontrolünün etkin olarak uygulandığını bildiririm.

Bu gvence, harcama yetkilisi olarak sahip olduđum bilgi ve deęerlendirmeler, i kontroller, i deneti raporları ile Sayıřtay raporları gibi bilgim dâhilindeki hususlara dayanmaktadır.

Burada raporlanmayan, idarenin menfaatlerine zarar veren herhangi bir husus hakkında bilgim olmadıđını beyan ederim.

Yrd. Do. Dr. Nesrin NURAL

Mdr