

KARADENİZ TEKNİK ÜNİVERSİTESİ



2010 YILI TRABZON SAĞLIK YÜKSEKOKULU BİRİM FAALİYET RAPORU

Trabzon 2011

2010 YILI
KARADENİZ TEKNİK ÜNİVERSİTESİ
TRABZON SAĞLIK YÜKSEKOKULU
FAALİYET RAPORU

İÇİNDEKİLER

BİRİM/ÜST YÖNETİCİ SUNUŞU	
I- GENEL BİLGİLER.....	
A- Misyon ve Vizyon.....	
B- Yetki, Görev ve Sorumluluklar.....	
C- İdareye İlişkin Bilgiler.....	
1- Fiziksel Yapı.....	
2- Örgüt Yapısı.....	
3- Bilgi ve Teknolojik Kaynaklar	
4- İnsan Kaynakları	
5- Sunulan Hizmetler	
6- Yönetim ve İç Kontrol Sistemi	
D- Diğer Hususlar	
II- AMAÇ ve HEDEFLER	
A- İdarenin Amaç ve Hedefleri	
B- Temel Politikalar ve Öncelikler	
C- Diğer Hususlar	
III- FAALİYETLERE İLİŞKİN BİLGİ VE DEĞERLENDİRMELER	
A- Mali Bilgiler	
1- Bütçe Uygulama Sonuçları	
2- Temel Mali Tablolara İlişkin Açıklamalar	
3- Mali Denetim Sonuçları	
4- Diğer Hususlar	
B- Performans Bilgileri	
1- Faaliyet ve Proje Bilgileri	
2- Performans Sonuçları Tablosu	
3- Performans Sonuçlarının Değerlendirilmesi	
4- Performans Bilgi Sisteminin Değerlendirilmesi	
5- Diğer Hususlar	
IV- KURUMSAL KABİLİYET ve KAPASİTENİN DEĞERLENDİRİLMESİ	
A- Üstünlükler	
B- Zayıflıklar	
C- Değerlendirme	
V- ÖNERİ VE TEDBİRLER	

BİRİM YÖNETİCİ SUNUŞU

10.10.1996 tarih ve 968655 Sayılı Bakanlar Kurulu kararıyla kurulan Trabzon Sağlık Yüksekokulu Hemşirelik ve Ebelik Bölümü olarak lisans düzeyinde eğitimini sürdürmektedir.

Trabzon Sağlık Yüksekokulunun temel amacı; ülkemiz sağlık hizmetlerinin daha verimli olarak yürütülmesinde ihtiyaç duyulan sağlık insan gücünü yetiştirmektir.

Trabzon Sağlık Yüksekokulu'na lise ve dengi okullardan mezun olan öğrenciler girebilir. Yüksekokulun Hemşirelik YGS-2 puanla girilmektedir. Hemşirelik bölümünü erkek öğrencilerde tercih edebilmektedirler. Yükseköğretim Genel Kurulu'nun 16.04.2009 tarihinde aldığı kararla, 2009-2010 Eğitim –Öğretim yılından itibaren Ebelik bölümüne öğrenci alımı durdurulmuştur.

Sağlık Yüksekokulunun Hemşirelik Programını tamamlayanlara “Hemşire” Ebelik programını tamamlayanlara “Ebe” unvanı verilir. Mezunlar, tedavi edici hizmetler ve koruyucu sağlık hizmetleri alanlarında görev yapmaktadırlar.

Trabzon Sağlık Yüksekokulu mezunları, özel veya resmi tüm sağlık kuruluşlarında klinik ebe/hemşire, sorumlu ebe/hemşire ve hastane başhemşiresi olarak görev yapabilirler. Mezunlar üniversite, Devlet ve SSK hastanelerinde, özel hastanelerde, sağlık ocağı ve sağlık evlerinde, AÇS ve aile planlaması ünitelerinde, sağlık eğitim merkezlerinde, özel klinik ve polikliniklerde, okullarda (MEB'e bağlı), yurtlarda, huzurevlerinde, çocuk esirgeme kurumlarında ve fabrikalarda ebe ya da hemşire olarak görev alabilirler.

Hemşirelik ve Ebelik lisans eğitimini tamamlayan mezunlar sağlık yüksekokullarında, hemşirelik yüksekokullarında çalışabilir, eğitim, öğretim ve araştırma faaliyetlerine katkıda bulunurlar.

Ayrıca lisans mezunları hemşirelik yüksekokulları ile mezuniyet sonrası eğitim programları bulunan sağlık yüksekokullarında kendi alanlarında yüksek lisans ve doktora eğitimi yaparak akademik ilerleme sağlayabilirler. KTÜ Sağlık Bilimleri Enstitüsü bünyesinde 2010-2011 Eğitim-öğretim yılında İç Hastalıkları hemşireliği ve Cerrahi Hastalıkları hemşireliği ana bilim dallarında yüksek lisans programları açılmış ve belirlenen kontenjanlara öğrenci alınarak yüksek lisans düzeyinde eğitime devam etmektedir.

Akademik kadrosu ve bölümleri ile birlikte Karadeniz Teknik Üniversitesi Trabzon Sağlık Yüksekokulu, Karadeniz bölgesinde toplumun sağlık bakım beklentilerini karşılayabilecek çok sayıda ebe ve hemşire yetiştirmektedir.

Yrd. Doç. Dr. Nesrin NURAL

Müdür

I- GENEL BİLGİLER

Kamunun içinde bulunduğu mali ve yönetsel sorunlar dikkate alındığında kamu kuruluşlarının etkinliklerini planlı bir şekilde yerine getirmeleri daha da önem kazanmaktadır. Buna yönelik olarak 10.12. 2003 tarih ve 5018 sayılı kamu mali yönetim ve kontrol kanununun 41.maddesine dayanılarak hazırlanan” Kamu İdarelerince Hazırlanacak Faaliyet Raporları Hakkındaki Yönetmelik” 17.03.2006 tarih ve 26111 sayılı Resmi Gazete’de yayımlanarak yürürlüğe girmiştir.

Bu nedenle kanun ve yönetmelik gereği birim ve idari faaliyet raporlarının hazırlanarak kamuoyuna açıklanması ve ayrıca Maliye Bakanlığı ile Sayıştay ’ a gönderilmesi gerekliliği nedeni ile Üniversitemiz Strateji Geliştirme Daire Başkanlığımızın (<http://sbutcedb.ktu.edu.tr>) internet sayfasındaki faaliyet raporu hazırlama rehberi formatına uygun olarak Yüksekokulumuza ait 2010 yılı Birim Faaliyet Raporu istenilen bilgiler doğrultusunda hazırlanarak ekte sunulmuştur.

A. Misyon ve Vizyon

Misyon

Okulumuzun amacı, Atatürk İlke ve İnkıpları doğrultusunda, sağlık alanında çağdaş gelişmelere paralel olarak ulusal ve uluslararası düzeyde, bilim ve teknolojiye dayalı yaklaşım ve yöntemleri kullanabilen, birey, aile ve toplumun sağlığını koruma, iyileştirme, sürdürmede mesleki bilgi ve becerilerini kullanarak sağlık bakımı veren, eğitim, araştırma, yönetim, danışmanlık ve liderlik rollerini gerçekleştiren ve grup bilincini özümseyen nitelikli ebe ve hemşire yetiştirmektir.

Yasa ve yönetmeliklerde yer alan özelliklere uygun ebelik ve hemşirelik hizmetlerini gerçekleştirebilecek meslek elemanları yetiştirmektir.

Saha ve klinikte daha nitelikli hizmet verebilmesi için öğretim elemanları ve akademisyenler, sağlık yüksekokulu öğrencileri ile birlikte sağlık alanındaki mesleki yenilik ve değişimlerle öncü olup rol modeli oluşturmaktır.

Öğretim lideri olarak öğretim elemanları ya da akademisyenlerin sağlık alanında mesleki yenilik ve değişimlere öncü olup öğrencilere rol modeli oluşturmaktır.

Okulumuzun tüm üyelerinin öğrencilere ahlaki ve etik kurallar yönünden rol modeli oluşturmasını sağlamaktır.

Vizyon

Doğu Karadeniz Bölgesindeki tüm sağlık yüksekokullarına liderlik yapmak, lisansüstü eğitimlerle uzman kadrosunu geliştirerek bölgenin sağlık hizmetlerinin geliştirilmesini sağlamak, ulusal ve uluslararası sağlık kurumları tarafından talep edilen mezun profiline sahip olmaktır.

B. Yetki, Görev ve Sorumluluklar

Karadeniz Teknik Üniversitesi bünyesinde, Hemşirelik eğitimine, 1986 yılında Trabzon Meslek Yüksekokulu Ön Lisans Programı, Ebelik eğitimine ise 1992 yılında Sağlık Hizmetleri Meslek Yüksekokulu Ön Lisans Programı olarak başlanmıştır. 1996 yılında Sağlık Bakanlığı ile Yüksek Öğretim Kurulu Başkanlığı arasında sağlık hizmetlerinin verimli olarak yürütülmesinde ihtiyaç duyulan ebe ve hemşirelerin yükseköğretim sistemi ile uluslar arası normlara uygun olarak yetiştirilmesini gerçekleştirmek üzere 22.11.1996 tarihinde bir protokol imzalanmıştır. Bu protokol doğrultusunda Sağlık Bakanlığı'na bağlı sağlık meslek liselerinin üniversitelere devredilmesi ve yüksekokulumuzun eğitim süresinin 4 yıla çıkarılması kararı alınmıştır.

1996 yılından bu yana Trabzon Sağlık Yüksekokulu Hemşirelik ve Ebelik Bölümü Lisans düzeyinde eğitimini Trabzon Sağlık Meslek Lisesi binasında sürdürmektedir. Lisans düzeyinde ilk mezununu 1999 yılında vermiştir.

2009-2010 Eğitim –Öğretim yılından itibaren Ebelik bölümüne öğrenci alımının durdurulması konusundaki teklifimiz 16.04.2009 tarihli Yükseköğretim Genel Kurulu toplantısında incelenmiş ve 2547 sayılı kanunun 2888 sayılı kanunla değişik 7/h maddesi uyarınca uygun görülmüştür.

Yüksekokulumuzda yetkili olarak Müdür, Müdür Yardımcıları ve Yüksekokul Sekreteri bulunmaktadır. Yüksekokulumuz ve birimlerin temsilcisi Müdür, Rektör tarafından 3 yıl süre ile atanır. Müdür çalışmalarında kendisine yardımcı olmak üzere Yüksekokulun aylıklı öğretim üyeleri arasından 2 kişiyi Müdür Yardımcısı olarak seçer.

01.03.2008 tarihinde Müdürlük görevine atanan Yrd.Doç.Dr. Nesrin NURAL 2547 sayılı Yükseköğretim kanununun 20 ve 21.maddesi ile Üniversitelerde Akademik Teşkilat Yönetmeliği'nin 6,7,8 ve 9.maddesinde yer alan yetki ve sorumluluklara bağlı kalarak görevini sürdürmektedir.

Müdür ayrıca, eğitim-öğretim faaliyetlerinde istenen hedeflerin tutturulması, bilimsel alanda uluslar arası başarının yakalanması, öğrencilerin başarısını etkileyen faktörlerin irdelenmesi ve gerekli önlemlerin alınması, güvenlik, akademik, idari ve mali denetim, iç denetim, eğitim ve mali konuların aksamadan yürütülmesinde Rektöre karşı sorumludur.

C. İdareye İlişkin Bilgiler

(Birimim fiziksel yapısı, örgüt yapısı, bilgi ve teknolojik kaynakları, insan kaynakları, sunulan hizmetler, yönetim ve iç kontrol sistemi hakkında aşağıdaki başlıklarda bilgi verilir.)

1- Fiziksel Yapı

(Birimim kullanımında olan hizmet binası, taşıt aracı, iş makineleri, telefon, faks, bilgisayar, yazıcı vb. varlıklara ilişkin faaliyet dönemi bilgilerine ve fiziki kaynakların elde edilmesi ve kullanımı hususunda izlenen politikalara yer verilir. Fiziki kaynaklara ilişkin bilgiler tablolaştırılarak rapora eklenir.)

1.1.Karadeniz Teknik Üniversitesi Taşınmazlarının Dağılımı (*)

Yerleşke Adı	Mülkiyet Durumuna Göre Taşınmaz Alanı (m2)			Toplam (m2)
	Üniversite	Maliye Haz.	Diğer	
Sağlık Yüksekokulu	KTÜ		Sağlık Bakanlığı	8236

*Merkez kampüsü dışında olanlar dolduracaktır.

*İdari ve Mali İşler Daire Başkanlığı Üniversite genelinin bilgisini de verecektir.

1.2.Karadeniz Teknik Üniversitesi Kapalı Alanların Dağılımı (*)

BİRİMLER	İDARİ BİNALAR	EĞİTİM ALANLARI		SOSYAL ALANLAR		SPOR ALANLARI		TOPLAM
		DERSLİK	LABORATUVAR.	KANTİN/KAFETERYA	LOJMAN	AÇIK SPOR TESİS.	KAPALI SPOR TESİS.	

*Sadece Yapı İşleri ve Teknik Daire Başkanlığınca doldurulacaktır.

1.3.Taşıtlar

(T) Cetveli Sıra no	Taşıtın cinsi/Diferansiyel	Miktarı (adet)
T2-	Binek otomobil	
T3-	Station-Wagon	
T4-	Arazi binek (Enaz 4, en çok 8 kişilik)	
T5-	Minibüs (Sürücü dahil en fazla 15 kişilik)	
T7-	Pick-up (Kamyonet, şoför dahil 3 veya 6 kişilik)	
T8-	Pick-up (Kamyonet, arazi hizmetleri için şoför dahil 3 veya 6 kişilik)	
T10-	Midibüs (Sürücü dahil en fazla 26 kişilik)	
T11-a	Otobüs (Sürücü dahil en az 27 kişilik)	
T11-b	Otobüs (Sürücü dahil en az 41 kişilik)	
T12-	Kamyon şasi-kabin tam yüklü ağırlığı en az 3.501 Kg.	
T13-	Kamyon şasi-kabin tam yüklü ağırlığı en az 12.000 Kg.	
T14-	Kamyon şasi-kabin tam yüklü ağırlığı en az 17.000 Kg.	
T15-	Ambulans (Tıbbi donanımlı)	
T16-	Ambulans arazi hizmetleri için	
T17-	Pick-up (Kamyonet) cenaze arabası yapılmak üzere	
T21-a	Güvenlik önlemlili binek otomobil	
T21-b	Güvenlik önlemlili servis taşıtı	
T22	Diğer Taşıtlar	
TOPLAM		

*Yapı İşleri ve Teknik Daire Başkanlığınca doldurulacaktır.

1.4. Eğitim Alanları Derslikler

Eğitim Alanı	Anfi (Adet)	Sınıf(Adet)	Bilgisayar Lab(Adet)	Diğer Lab (Adet)	Toplam (Adet)
0–50 Kişilik		7	1	1	9
51–75 Kişilik		3			3
76–100 Kişilik					
101–150 Kişilik					
151–250 Kişilik					
251–Üzeri Kişilik					
Toplam		10	1	1	12

1.5- Sosyal Alanlar

1.5.1. Kantinler ve Kafeteryalar

Bölümler	Sayısı (Adet)	Kapalı Alanı (m ²)
Kantin		
Kafeterya		
Toplam		

*Sadece İdari ve Mali İşler Daire Başkanlığınca doldurulacaktır.

1.5.2. Yemekhaneler

Bölümler	Sayısı (Adet)	Kapalı Alanı (m ²)	Kapasitesi (Kişi)
Öğrenci Yemekhanesi	1	210	110
Personel Yemekhanesi			
Farabi Hastanesi Yemekhanesi			
Toplam	1	210	110

1.5.3 Eğitim ve Dinlenme Tesisleri / Misafirhaneler

Bölümler	Sayısı (Adet)	Kapalı Alan (m ²)	Kapasitesi (Yatak)
Turizm ve Otelcilik Meslek Yüksek Okulu Tesisleri			
Kongre ve Koru Tesisleri			
Toplam			

*Sağlık Kültür ve Spor Daire Başkanlığı ile Turizm Otelcilik MYO dolduracaktır.

1.5.4. Öğrenci Yurtları (*)

	Yatak Sayısı 1	Yatak Sayısı 2	Yatak Sayısı 3 - 4	Yatak Sayısı 5 - Üzeri
Oda Sayısı				
Alanı m2				

*Sağlık Kültür ve Spor Daire Başkanlığınca doldurulacaktır.

1.5.5. Lojmanlar (*)

Sayısı (Adet)		Kapalı alanı (m ²)
Dolu	Boş	

*Merkez kampüsü dışında olan birimler de dolduracaktır.

*İdari ve Mali İşler Daire Başkanlığı Üniversite genelinin bilgisini de verecektir.

1.5.6. Spor Tesisleri

Bölümler	Sayısı (Adet)	Alanı (m ²)	Açıklamalar
Kapalı Spor Tesisleri	1	312	
Açık Spor Tesisleri			
Toplam	1	312	

*Sağlık Kültür ve Spor Daire Başkanlığınca doldurulacaktır.

1.5.7. Toplantı – Konferans Salonları

Kapasitesi	Toplantı Salonu	Konferans Salonu	Toplam
0–50 Kişilik			
51–75 Kişilik			
76–100 Kişilik			
101–150 Kişilik			
151–250 Kişilik			
251–Üzeri Kişilik			
Toplam			

1.2.8. Diğer Sosyal Faaliyetler (*)

Bölümler	Sayısı	Alanı (m ²)	Kapasitesi
Sinema Salonu			
Mezun Öğrenciler Derneği	1	2	
Öğrenci Kulüpleri (*)	1	6	

*Sağlık Kültür ve Spor Daire Başkanlığınca doldurulacaktır.

1.6. Hizmet Alanları

1.6.1. Akademik Personel Hizmet Alanları

	Sayısı (Adet)	Alanı (m2)	Kullanan Sayısı (Kişi)
Çalışma Odası	11	300	16
Toplam	11	300	16

1.6.2. İdari Personel Hizmet Alanları

	Sayısı (Adet)	Alanı (m2)	Kullanan Sayısı
Servis			
Çalışma Odası	5	100	17
Toplam	5	100	17

1.6.3.Kütüphane Hizmet Alanları (*)

	Sayısı (Adet)	Alanı (m2)	Kapasite (Kişi)
Kütüphane Salonları			
Arşiv	2	50	
Diğer Hizmet alanları			
Toplam	2	50	

*Kütüphane ve Dokümantasyon Daire Başkanlığınca doldurulacaktır.

1.6.4.Diğer Hizmet Alanları

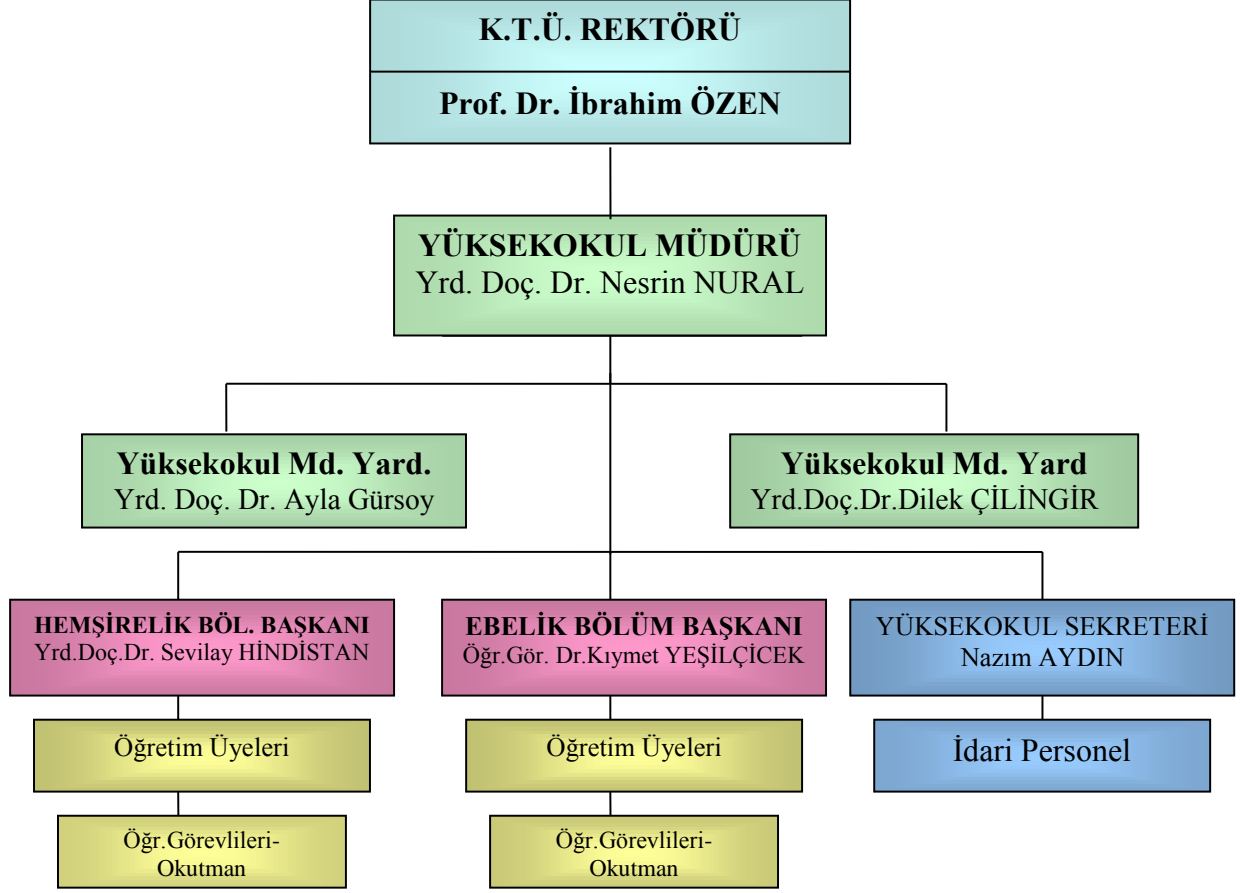
	Sayısı (Adet)	Alanı (m2)
Ambarlar	3	200
Arşivler	2	50
Atölyeler		
Toplam	5	250

1.7- Hastane Alanları (*)

BİRİM	Farabi Hastanesi/Diř Hekimlięi Fak.	
	Sayı (Adet)	Alan (m ²)
Acil Servis		
Yoęun Bakım		
Ameliyathane		
Klinik		
Laboratuvar		
Eczane		
Radyoloji Alanı		
Nükleer Tıp Alanı		
Sterilizasyon Alanı		
Mutfak		
Çamařırhane		
Teknik Servis		
Kazan Dairesi		
Poliklinikler		
İdari Bürolar		
Klima Daireleri		
Radyasyon Onk.Ünit.		
Hemodializ		
Yemekhaneler		
Başhekimlik		
Depo		
Öęretim Üyesi Odaları		
Ortak Alanlar		
Radyoloji Departmanı		
Hastane Toplam Kapalı Alanı		

*Farabi Hastanesi ve Diř Hekimlięi Fakültesince doldurulacaktır

2- Örgüt Yapısı



3- Bilgi ve Teknolojik Kaynaklar

3.1- Yazılımlar ve Bilgisayarlar

Cinsi	İdari Amaçlı (Adet)	Eğitim Amaçlı (Adet)	Araştırma Amaçlı (Adet)	Toplam
Yazılım				
Masa Üstü Bilgisayar	23	10		33
Taşınabilir Bilgisayar	1			1

3.2- Kütüphane Kaynakları

Cinsi	Sayısı (Adet)
-------	---------------

Veri tabanı	
Kitap	
Elektronik kitap	
Basılı dergi (başlık olarak)	
Ciltli süreli yayın	
Elektronik dergi	
Diğer Materyal ¹	
.....	

3.3- Diğer Bilgi ve Teknolojik Kaynaklar

Cinsi	İdari Amaçlı (Adet)	Eğitim Amaçlı (Adet)	Araştırma Amaçlı (Adet)
Projeksiyon		10	
Slayt makinesi		6	
Tepegöz		9	
Episkop			
Barkot Okuyucu		1	
Baskı makinesi		2	
Fotokopi makinesi		1	
Faks		1	
Fotoğraf makinesi			
Kameralar			
Televizyonlar			
Tarayıcılar		2	
Müzik Setleri			
Mikroskoplar			
DVD ler			

4- İnsan Kaynakları(*)

*(Bilgiler 31.12.2010 tarihi itibarıyla verilecektir.)

*(Personel Dairesi Başkanlığı birimi dışında ayrıca Kurum Geneline ilişkin bilgiyi de verecektir)

(Biriminin faaliyet dönemi sonunda mevcut insan kaynakları, istihdam şekli, hizmet sınıfları, kadro unvanları, bilgilerine yer verilir.)

4.1- Akademik Personel

Akademik Personel		
	Kadroların Doluluk Oranına Göre	Kadroların İstihdam Şekline Göre

1 İsim belirtilerek yazılacaktır.

	Dolu	Boş	Toplam	Devamlı Statü	Kısmi Statü
Profesör					
Doçent					
Yrd. Doçent	6			6	
Öğretim Görevlisi	8			8	
Okutman	1			1	
Çevirici					
Eğitim- Öğretim Planlamacısı					
Araştırma Görevlisi	1			1	
Uzman					

4.2- Yabancı Uyruklu Akademik Personel

Yabancı Uyruklu Öğretim Elemanları		
Unvan	Geldiği Ülke	Çalıştığı Bölüm
Profesör		
Doçent		
Yrd. Doçent		
Öğretim Görevlisi		
Okutman		
Çevirici		
Eğitim-Öğretim Planlamacısı		
Araştırma Görevlisi		
Uzman		
Toplam		

4.3- Diğer Üniversitelerde Görevlendirilen Akademik Personel (2547 16.md.dahil)

Diğer Üniversitelerde Görevlendirilen Akademik Personel		
Unvan	Bağlı Olduğu Bölüm	Görevlendirildiği Üniversite
Profesör		
Doçent		
Yrd. Doçent		
Öğretim Görevlisi		
Okutman		
Çevirici		
Eğitim Öğretim Planlamacısı		
Uzman		
Araştırma Görevlisi		
Toplam		

4.4- Başka Üniversitelerden Üniversitemizde Görevlendirilen Akademik Personel

Başka Üniversitelerden Üniversitemizde Görevlendirilen Akademik Personel			
Unvan	Çalıştığı Fakülte/Yüksekokul -Bölüm	Geldiği Üniversite	Kişi Sayısı
Profesör			
Doçent			
Yrd. Doçent			
Öğretim Görevlisi			
Uzman			
Araştırma Görevlisi			
		Toplam	

4.5- Sözleşmeli Akademik Personel

Sözleşmeli Akademik Personel Sayısı	
Profesör	
Doçent	
Yrd. Doçent	
Öğretim Görevlisi	
Uzman	
Okutman	
Sanatçı Öğrt. Elm.	
Sahne Uygulamacısı	
Toplam	

4.6- Akademik Personelin Yaş İtibariyle Dağılımı

Akademik Personelin Yaş İtibariyle Dağılımı						
	21-25 Yaş	26-30 Yaş	31-35 Yaş	36-40 Yaş	41-50 Yaş	51- Üzeri
Kişi Sayısı		1	2	4	8	1
Yüzde		0,0625	0,125	0,25	0,5	0,0625

4.7- İdari Personel

İdari Personel (Kadroların Doluluk Oranına Göre)			
	Dolu	Boş	Toplam
Genel İdari Hizmetleri	3	1	4
Sağlık Hizmetleri Sınıfı			

Teknik Hizmetleri Sınıfı			
Eğitim ve Öğretim Hizmetleri sınıfı			
Avukatlık Hizmetleri Sınıfı			
Din Hizmetleri Sınıfı			
Yardımcı Hizmetli			
Toplam			4

4.8- İdari Personelin Eğitim Durumu

İdari Personelin Eğitim Durumu					
	İlköğretim	Lise	Ön Lisans	Lisans	Y.L. ve Dokt.
Kişi Sayısı	5	6	4	3	
Yüzde	0,27	0,33	0,22	0,16	

4.9- İdari Personelin Hizmet Süreleri

İdari Personelin Hizmet Süresi						
	1 – 3 Yıl	4 – 6 Yıl	7 – 10 Yıl	11 – 15 Yıl	16 – 20 Yıl	21 - Üzeri
Kişi Sayısı	1	3	1	3	2	8
Yüzde	0,05	0,16	0,05	0,16	0,11	0,44

4.10- İdari Personelin Yaş İtibariyle Dağılımı

İdari Personelin Yaş İtibariyle Dağılımı						
	21-25 Yaş	26-30 Yaş	31-35 Yaş	36-40 Yaş	41-50 Yaş	51- Üzeri
Kişi Sayısı	1	2		4	8	3
Yüzde	0,05	0,11		0,22	0,44	0,16

4.11- Sözleşmeli İdari Personel

İstihdam Şekli	Adet
657 Sayılı Kanun (4/b)	
Toplam	

4.12- İşçiler

İşçiler (Çalıştıkları Pozisyonlara Göre)			
	Dolu	Boş	Toplam
Sürekli İşçiler			

Vizeli Geçici İşçiler (adam/ay)			
Vizesiz işçiler (3 Aylık)			
Toplam			

4.13- Sürekli İşçilerin Hizmet Süreleri

Sürekli İşçilerin Hizmet Süresi						
	1 – 3 Yıl	4 – 6 Yıl	7 – 10 Yıl	11 – 15 Yıl	16 – 20 Yıl	21 - Üzeri
Kişi Sayısı						
Yüzde						

4.14- Sürekli İşçilerin Yaş İtibariyle Dağılımı

Sürekli İşçilerin Yaş İtibariyle Dağılımı						
	21-25 Yaş	26-30 Yaş	31-35 Yaş	36-40 Yaş	41-50 Yaş	51- Üzeri
Kişi Sayısı						
Yüzde						

5- Sunulan Hizmetler

5.1- Eğitim Hizmetleri

(*Performans göstergelerine esas olantarihindeki sayı esas alınacaktır)

5.1.1- Öğrenci Sayıları (*)

Öğrenci Sayıları									
Birim Adı	I. Öğretim			II. Öğretim			Toplam		Genel Toplam
	Erkek	Kız	Top.	E	K	Top	Erkek	Kız	
Fakülteler									
Yüksekokullar	99	408	507				99	408	507
Enstitüler		20	20						20
Meslek Yüksekokulları									
Toplam	99	408	507				99	408	527

5.1.2- Yabancı Dil Hazırlık Sınıfı Öğrenci Sayıları

Yabancı Dil Eğitimi Gören Hazırlık Sınıfı Öğrenci Sayıları ve Toplam Öğrenci Sayısına Oranı								
Birim Adı	I. Öğretim			II. Öğretim			I. ve II. Öğretim Toplamı(a)	Yüzde*
	E	K	Top.	E	K	Top.	Sayı	
Fakülteler								
Yüksekokullar								

*Yabancı dil eğitimi gören öğrenci sayısının toplam öğrenci sayısına oranı (Yabancı dil eğitimi gören öğrenci sayısı/Toplam öğrenci sayısı*100)

5.1.3- Öğrenci Kontenjanları

Öğrenci Kontenjanları ve Doluluk Oranı				
Birim Adı	ÖSS Kontenjanı	ÖSS sonucu Yerleşen	Boş Kalan	Doluluk Oranı
Fakülteler				
Yüksekokullar	100	100		%100
Meslek Yüksekokulları				
Toplam	100	100		%100

5.1.4- Yüksek Lisans ve Doktora Programları

Enstitülerdeki Öğrencilerin Yüksek Lisans (Tezli/ Tezsiz) ve Doktora Programlarına Dağılımı					
Birim Adı	Program Sayısı	Yüksek Lisans Yapan Sayısı		Doktora Yapan Sayısı	Toplam
		Tezli	Tezsiz		
Sağlık Yüksekokulu	2	20			20
Toplam					

5.1.5- Yabancı Uyruklu Öğrenciler

Yabancı Uyruklu Öğrencilerin Sayısı ve Bölümleri			
	Bölümü		
	Kadın	Erkek	Toplam
Fakülteler			
Yüksekokullar	4	1	5
Enstitüler			
Meslek Yüksekokulları			
Toplam			

5.1.6- Uluslararası Değişim Programları Çerçevesinde Yabancı Ülkeye Giden Öğrenci Sayısı

Uluslararası Değişim Programları Çerçevesinde Yabancı Ülkeye Giden Öğrenci Sayısı				
Programın Adı	Gidilen Üniversite/Ülke	Öğrenci Sayısı	Bölümü	Açıklama
.....				
.....				
.....				
.....				
Toplam				

5.1.7- Uluslararası Değişim Programları Çerçevesinde Yabancı Ülkelerden Gelen Öğrenci Sayısı

Uluslararası Değişim Programları Çerçevesinde Yabancı Ülkelerden Gelen Öğrenci Sayısı				
Programın Adı	Gelinen Üniversite/Ülke	Öğrenci Sayısı	Bölümü	Açıklama
.....				
.....				
.....				
.....				
Toplam				

5.2- Sağlık Hizmetleri

	YATAK SAYISI	HASTA SAYISI	TETKİK SAYISI
ACİL SERVİS HİZMETLERİ			
YOĞUN BAKIM			
KLİNİK			
AMELİYAT SAYISI			
POLİKLİNİK HASTASI SAYISI			
LABORATUAR HİZMETLERİ			
RADYOLOJİ ÜNİTESİ HİZMETLERİ			
NÜKLEER TIP BÖLÜMÜNDE VERİLEN HİZMETLER			
MEDİKO SOSYAL POLİKLİNİK HASTA SAYISI			

5.3-İdari Hizmetler

2007 yılı içerisinde memurlar için yapılan yükselme sınavı sonucunda, uzun süredir kadro bekleyen personel arasında iyileştirme yapılmış, şef ve memur kadrolarına atamalar yapılmıştır. Kadro yükselmesi ya da sınıf değişikliği yapılan personelin daha verimli çalışması sağlanmış ileriye yönelik performansları arttırılmıştır.

2 adet projeksiyon cihazı temin edilerek, teknolojik sınıf sayısı artırılmış, sınıfların karartma perdesi ihtiyacı giderilmiştir.

Temizlik hizmetleri Rektörlük tarafından görevlendirilen 2 kişi tarafından yürütülmektedir.

Binanın idari ve derslik kısımlarında kapı, pencere, boya işleri yapılmıştır.

Öğretim elemanları bilimsel etkinliklere katılmaları yönünde teşvik **edilmiş 2009 yılı içerisinde yolluklar kaleminden 3.000-TL ödeme yapılmıştır.**

Binanın ısıtılması ile ilgili her türlü önlem alınmış yapılan ihale için 51.076-TL harcanmıştır.

5.4-Diğer Hizmetler

(Birim tarafından 2009 yılında görev alanına giren faaliyetler dışında yapmış olduğu çalışmalar ve yukarda tanımlanamayan faaliyetler bu bölümde yer alacaktır.)

6- Yönetim ve İç Kontrol Sistemi

Yüksekokulumuz satın alma, ek dersler, mesai, maaşlar, tedavi giderleri, yolluklar, avans ve benzeri her türlü ödemeye ait tahakkuk evrakı harcama birimleri ve mali hizmetler biriminde görevli elemanlarca ön kontrolden geçirilerek hazırlanmaktadır.

Öncelikle yapılması düşünülen işlem ön mali kontrol aşamasında, Yüksekokul bütçesi, bütçe tertibi, kullanılabilir ödenek tutarı, ayrıntılı harcama ve finansman programları, bütçe kanunu ve diğer mali mevzuat hükümlerine uygunluğu kontrol edilip, kaynakların etkili, ekonomik ve verimli bir şekilde kullanılıp kullanılmadığı incelenir.

Ödeme emri belgelerini düzenlemekte görevli gerçekleştirme görevlisinin, kontrollerinden sonra harcama yetkilisi de gerekli kontrolleri yapar. Bu mali süreçte görev alanlar, yapılacak işlemde önceki işlemleri de kontrol edilir.

Harcama yetkilisinin görevlendirdiği gerçekleştirme görevlisi, düzenleyeceği ödeme emri belgesi ve ekleri üzerinde ön mali kontrolünü yapar. Bu kontrol sonrası ödeme emri belgesi üzere “kontrol edilmiş ve uygun görülmüştür” Şerhi düşerek imzalar.

Gerçekleştirme görevlisi bu aşamadan sonra ödeme emri belgesini ekleri ile birlikte harcama yetkilisinin onayına sunar. Harcama yetkilisi evrakları kontrol ederek imzalar.

Belirtilen kontrol sürecinden geçen ödeme emri belgesi, eklenmesi gereken belgelerle birlikte ödenmek üzere muhasebe birimine gönderilir. 2008 yılı içerisinde Yüksekokulumuzda hazırlanan onlarca ödeme emri belgesi bu süreçten geçirilerek tamamı ödenmiştir.

Bu alanda karşılaşılan sorunlar da yeni kurulan Strateji Geliştirme Dairesi Başkanlığı ve uzman çalışanlarının desteği ile giderilmektedir.

D- Diğer Hususlar

(Bu başlık altında, yukarıdaki başlıklarda yer almayan ancak birimin açıklanmasını gerekli gördüğü diğer konular özet olarak belirtilir)

II- AMAÇ ve HEDEFLER

(Kamu İdarelerince Hazırlanacak Faaliyet Raporları Hakkında Yönetmeliğin 18 inci maddesi

“

b) Amaç ve hedefler: Bu bölümde, idarenin stratejik amaç ve hedeflerine, faaliyet yılı önceliklerine ve izlenen temel ilke ve politikalarına yer verilir.)

A-Birimin Amaç ve Hedefleri

Stratejik Amaçlar	Stratejik Hedefler
Stratejik Amaç-1 Akademik Personelin Güçlendirilmesi	Hedef-1 Öğretim elemanı sayısının arttırılması PÖ 1: 6 kişi olan Öğretim Üyesi sayısının 2012 yılına kadar 9 kişi olması PÖ 2: 9 kişi olan Öğretim Görevlisi sayısının 2012 yılına kadar 12 olması PÖ 3: 2012 yılına kadar her dalda bir kişi olacak şekilde 8 araştırma görevlisi olması. PÖ 4: Sağlık Bilimleri Enstitüsü Yüksek Lisans kadrosuyla 4 Araştırma Görevlisi alınması

Hedef-2 Öğretim elemanlarının gelişiminin sağlanması

PÖ 1: 2 Yurtdışı yayın yapan öğretim elemanlarının ödüllendirilmesi.

PÖ 2: Ulusal ve uluslar arası kongre, toplantı vb. katılan öğretim elemanlarının maddi olarak desteklenmesi

PÖ 3: Öğretim elemanlarının yurt içi yurt dışı branş kurslara katılımının desteklenmesi

PÖ 4: Öğretim Görevlisi olarak alınacak adaylarda en az Yüksek Lisans öğrenimi yapmış olma şartı aranması,

PÖ 5: Sürekli eğitimlerle akademik personelin geliştirilmesi

PÖ 6: Yapılacak (Yılda 4 kez) sosyal toplantılarla akademik personelin motivasyonlarının artırılması

PÖ 7: Öğretim elemanlarının ders işleme yöntem ve teknikleri ile ilgili alanında uzman kişilerce bilgilendirme seminerlerinin düzenlenmesi

PÖ 8: Öğretim elemanlarının mesleki ve kişisel gelişimlerine katkı sağlayacak kurs ve seminerlere katılımlarını destekleme,

PÖ 9: Yeni göreve başlayan Öğretim Görevlilerinin en az bir dönem alanında uzman öğretim üyelerinin denetiminde derslere girmesi,

PÖ 10: Diğer Sağlık Yüksekokulu ve Hemşirelik Yüksekokulu öğretim elemanlarının yılda 1 kez seminer sunmak üzere davet edilmesi,

PÖ 11: Bilimsel ve diğer toplantılara davet edilen yüksekokul öğretim elemanı sayısının artması,

PÖ 12: Üniversite merkez kütüphanesine yabancı ve yerli kitap ve süreli yayınların alınması.

Hedef-3 Bilimsel çalışmaların arttırılması

PÖ 1 : Her öğretim üyesinin indeksli dergilerde yılda en az iki yayın yapması.

PÖ 2: Tüm öğretim elemanlarının yılda 5 uluslar arası yayın yapması

PÖ 3: Her öğretim elemanının yılda en az 1 ulusal yayın yapması

PÖ 4: Araştırma birimlerine yılda en az 1 proje teklif edilmesi

PÖ 5: Sağlık kurumları ve sivil toplum örgütleri ile işbirliği yapılarak 2012 yılına kadar iki proje sunulması

PÖ 6: Sağlık kurumları ve sivil toplum örgütleri ile birlikte yapılan çalışmaların arttırılması

PÖ 7: İlgili kurumlarla işbirliği yaparak özel dallarda sertifikalı kurs vb programların yapılması

PÖ 8: Öğretim üyelerinin 2012 yılına kadar yılda bir kez kitap ya da kitap bölüm yazarlığı yapması

PÖ 9: Yüksekokul tarafından 2012 yılına kadar ulusal ve uluslararası katılımlı bir kongre, bilgi şöleni vb. düzenlenmesi

Hedef 4. Mesleki derneklere üye olma

<p>Stratejik Amaç-2 Yüksekokul Öğretim Programlarının Geliştirilmesi</p>	<p>Hedef-1 Sağlıkla ilgili kurumlarla işbirliği yapma</p> <p>PÖ 1: Üniversite eğitimi ve sağlık sisteminde kararların alındığı kurullarda yer alma.</p> <p>PÖ 2: Mesleki gelişmeler ve yasalarla ilgili çalışmalarda yer alma ve görüş bildirme,</p> <p>PÖ 3: Üniversitedeki birimlerle ortak ders, bilimsel ve sosyal etkinliklerin düzenlenmesi.</p> <p>Hedef-2 Hemşirelik - Ebelik Lisans programlarının yeniden düzenlenmesi</p> <p>PÖ 1: Ulusal düzeyde hemşirelik ve ebelle ilgili program çalışmaları toplantılarına katılma,</p> <p>PÖ 2: Uluslararası Sağlık Yüksekokulu programlarını inceleme,</p> <p>PÖ 3: Ulusal ve uluslararası sağlık bakımı sistemindeki yenilikleri izleme ve bu yenilikleri programlarına yerleştirme,</p> <p>PÖ 4: Ulusal ve uluslararası sağlık sorunlarına yönelik programında değişiklikler yapma,</p> <p>PÖ 5: Zorunlu ders sayısının ya da kredisinin azaltılarak seçmeli ders sayısının azaltılması,</p> <p>PÖ 6: ERASMUS programı çerçevesinde programlarda değişiklikler yapılması</p>
---	---

	<p>Hedef-3 Hemşirelik - Ebelik Ders ve Uygulamalarının Yeniden Düzenlenmesi</p> <p>PÖ 1: Uygulamalar için eğitim ve gelişime açık, yeni teknolojik donanıma sahip kurumların tercih edilmesi,</p> <p>PÖ 2: Uygulamalarda eğitim ve gelişime açık tercihen lisans ve lisansüstü eğitime sahip hemşirelerle işbirliği yapılması,</p> <p>PÖ 3: Uygulamalara başlanmadan önce ilgili kurum ve birimlerin bilgilendirilmesi,</p> <p>PÖ 4: Uygulama alanlarında öğrenci ve öğretim elemanları için giyinme-seminer-dinlenme odası sağlanması,</p> <p>PÖ 5: Ders işlenişinde interaktif eğitim yöntemlerinin kullanılması,</p> <p>PÖ 6: Ders işlenişinde görsel-işitsel ve teknolojik araçlardan yararlanılması,</p> <p>PÖ7:Öğrencilerin uygulama öncesi beceri laboratuvarlarında becerilerinin geliştirilmesi,</p> <p>PÖ 8: Beceri laboratuvarlarının öğrencilere serbest bırakılması.</p> <p>Hedef-4 İkinci Eğitim Programlarının Açılması</p> <p>PÖ 1: Hemşirelik bölümünde ikinci eğitim programının açılması</p>
<p>Stratejik Amaç 3.</p> <p>Sağlık Kurumları Tarafından Talep Edilen Nitelikli Hemşire - Ebe Yetiştirilmesi</p>	<p>Hedef 1. Nitelikli Hemşire - Ebe Yetiştirilmesi</p> <p>PÖ 1: Hemşirelik bölümü için öğrenci sayısının Sağlık Bakanlığının hemşire ihtiyacı doğrultusunda artırılması</p> <p>PÖ 2: Yüksekokul'un hemşirelik bölümüne yatay geçiş ile 4 öğrencinin alınması</p> <p>PÖ 3: Yüksekokul'un hemşirelik bölümüne dikey geçiş ile 2 öğrencinin alınması</p> <p>PÖ 4: Yüksekokul'un hemşirelik bölümünden 5 öğrenci için yurt dışı kontenjanı ayrılması</p> <p>Hedef 2. Sağlık Yüksekokulu'nu Başarı Düzeyi Yüksek Öğrencilerin Talep Etmesi</p> <p>PÖ 1: Ortaöğretim öğrencilerine yönelik Yüksekokul tanıtım faaliyetlerinin düzenlenmesi</p> <p>PÖ 2: Yüksekokul web sayfasının görselleştirilmesi ve gündeme uygun olarak güncelleştirilmesi</p>

PÖ 3: Yüksekokul fiziki yapının iyileştirilmesi ve çevre düzenlemesinin yapılması

Hedef 3. Öğrenciye Rehberlik Hizmetlerinin Sunulması

PÖ 1: Yüksekokul'da bir psikolojik danışman ya da rehber bulundurulması

PÖ 2: Sosyoekonomik durumu iyi olmayan öğrencinin tespit edilmesi ve gereksinimlerinin giderilmesini sağlayacak bir komisyon kurulması

PÖ 3: Özellikle 1. sınıf öğrencilerine yönelik Üniversite ve Yüksekokul tanıtım broşürlerinin ücretsiz dağıtılması

PÖ 4: Özellikle 1. sınıf öğrencilerine yönelik psikolojik danışman tarafından öğrencilerin sorunlarının tartışıldığı toplantıların yapılması

Hedef 4. Öğrenci Memnuniyet Düzeyinin Arttırılması

PÖ 1: Öğrenci memnuniyetinin % 70 olması

PÖ 2: Her yıl öğrenci memnuniyetinin ölçülmesi ve değerlendirilmesi

PÖ 3: Öğrencilere rol modeli olabilecek alanlarda uygulamaların yapılması

PÖ 4: Öğrenci çalışmalarının ve araştırmalarının Yüksekokul içinde ilan edilmesi

PÖ 5: Öğrencilerin ulusal ve uluslararası burs olanaklarından yararlanmasının sağlanması

PÖ 6: Yüksekokul bünyesinde kütüphane oluşturularak hemşirelik ve ebelik alanlarına yönelik yabancı-Türkçe kitap ve süreli yayınların alınması

PÖ 7: Öğrenci başına düşen bilgisayar sayısının arttırılması

PÖ 8: Yüksekokuldan başarılı mezunlarının okula davet edilerek öğrencilerle tanıştırılması

PÖ 9: Öğretim elemanı ve öğrenci etkileşimini arttırmak için sosyal etkinliklerin yapılması

PÖ 10: Öğrenci kongrelerine ve diğer mesleki kongrelere katılan öğrenci sayısının arttırılması

PÖ 11: Bilimsel çalışmalara katılan öğrencilerin maddi yönden desteklenmesi

- PÖ 12: Öğrencilerin diğer üniversite ve diğer bölümlerle etkileşimini artırmak için sosyal etkinliklere katılımının özendirilmesi
- PÖ 13: Yüksekokul binasının Üniversite kampusuna alınması
- PÖ 14: Yılda bir kez 1. sınıfların okula uyumunun sağlanacağı, öğretim elemanlarının tanıtılacağı ve diğer sınıflarla etkileşiminin sağlanacağı toplantı yapılması
- PÖ 15: Her bölüm için öğrenci öneri kutuları hazırlanarak öğrencilerin talep ve isteklerinin dikkate alınması
- PÖ 16: Mezuniyet resimleri ile donatılmış panoların oluşturulması
- PÖ 17: ERASMUS ve FARABİ değişim programları çerçevesinde yurt içi / yurt dışı öğrenci değişimlerinin gerçekleştirilmesi
- PÖ 18: Bir öğrenci kongresine ev sahipliği yapılması
- PÖ 19: Öğrencilerin eşyalarını koyabileceği dolapların alınması

Hedef 5. Mezun Öğrencilerin Başarı Düzeyinin İzlenmesi

- PÖ 1: Mezun öğrencilerin e-posta, telefon ve adreslerinin alınarak sürekli iletişim sağlanması
- PÖ 2: Mezun öğrencilerin çalıştıkları kurumlardaki pozisyonu, başarı düzeyi ve deneyim yılı ile ilgili bilgi alınması
- PÖ 3: Mezunları izleme komitesinin kurulması
- PÖ 4: Mezun olacak öğrencilere iş fırsatlarının bildirilmesi ve iş başvurularında desteklenmesi
- PÖ 5: Sağlık kurumlarına okul içinde kendini tanıtmaya ya da kariyer günlerinin düzenlenmesi fırsatının verilmesi
- PÖ 6: Mezun olacak öğrencilerin KPSS sonuçlarının saptanması
- PÖ 7: Mezunların işe girme oranlarının izlenmesi

Hedef 6. Mezunların Mesleki Derneklere / Klüplere Üye Olması

- PÖ 1: Öğrencilere mesleki dernek ve kuruluşların tanıtılması
- PÖ 2: Hemşirelik ve Ebelik bölümü öğrencilerinin KTÜ Trabzon Sağlık Yüksekokulu Hemşirelik ve Ebelik kulübüne üye olmasının sağlanması.
- PÖ 3: Mezun olacak Hemşirelik öğrencilerin THD'ne üye olması için teşvik edilmesi

	<p>PÖ 4: Mezun olacak Ebelik öğrencilerin Ebeler Derneği'ne üye olması için teşvik edilmesi</p> <p>PÖ5 : Her öğrencinin mezun olduktan sonra KTÜ Trabzon Sağlık Yüksekokulu Mezunları Yardımlaşma ve Dayanışma Derneğine üye olması için teşvik edilmesi</p>
<p>Stratejik Amaç 4.</p> <p>Okul Yönetim Yapısının İyileştirilmesi</p>	<p>Hedef 1. Okul Yönetimi Personel Sayısının Arttırılması</p> <p>PÖ 1: Bir bilgisayar teknisyeninin alınması</p> <p>PÖ 3: Bir bahçıvanın alınması</p>
<p>Stratejik Amaç 5.</p> <p>Fiziki Yapının İyileştirilmesi</p>	<p>Hedef 1. Dersliklerin İyileştirilmesi</p> <p>PÖ 1: Dersliklerin yer döşemelerinin yapılması</p> <p>PÖ3: Lisansüstü eğitim için derslik sağlanması ve onarımının yapılması</p> <p>PÖ 3: Bir kongre / konferans salonunun yapılması</p> <p>PÖ 4: Sınıf ve büroların elektrik donanımının tamir ve bakımının yapılması</p> <p>PÖ 5: Su tesisatı ve kalorifer tesisatının yeniden tamir ve bakım onarımının yapılması</p> <p>PÖ 6: Mutfağın yeniden yapılandırılması</p> <p>Hedef 2. Laboratuvarların İyileştirilmesi</p> <p>PÖ 1: Mesleki beceri laboratuvarına gerekli maketlerin alınması</p> <p>PÖ 2: Mesleki beceri laboratuvarları araç gereçlerinin onarımının yapılması</p> <p>Hedef 3. Yüksekokul Bahçe ve Çevresinin İyileştirilmesi</p> <p>PÖ 1: Yüksekokul bahçesi bitki örtüsünün iyileştirilmesi, her hafta bakım ve temizliğinin sağlanması</p> <p>PÖ 2: Yüksekokul bahçesine bank ve oturma masaları konulması.</p> <hr/> <p>Hedef 4. Yüksekokul Spor Salonunun İyileştirilmesi</p> <p>PÖ 2: Spor salonundaki malzemelerin iyileştirilmesi</p>
<p>Stratejik Amaç 6.</p> <p>Toplum Sağlığının Geliştirilmesi</p>	<p>Hedef 1. Ulusal ve uluslararası sorunlara yönelik toplumun bilinçlendirilmesi</p> <p>PÖ 1: Görsel-işitsel basın yayın organları ile sağlık sorunlarına yönelik eğitimlerin yapılması</p> <p>PÖ 2: Kurumlarla işbirliği yaparak topluma dönük eğitim</p>

	<p>programlarının düzenlenmesi</p> <p>PÖ 3: Hemşirelik ve Ebelik haftalarında standlar kurularak mesleğin tanıtılması</p> <p>PÖ 4: Yüksekokul öğrencilerinin sağlık taramaları ve kampanyalara katılması</p> <p>PÖ 5: Toplumun sorunlarına yönelik araştırmalara toplumun katılımının sağlanması</p>
--	--

B-Temel Politikalar ve Öncelikler

2547 sayılı Yükseköğretim Kanunu, 2914 sayılı Yükseköğretim Personel Kanunu ve 657 sayılı devlet memurları kanunu doğrultusunda kurum politikaları benimsenmektedir.

- Evrensel değerlere sahip olmak, insan haklarına saygı göstermek ve hukukun üstünlüğünü gözetmek.
- Ulusallıkla evrenselliği birlikte düşünmek
- Türkiye Cumhuriyetinin temel değerlerine bağlı olmak
- Eğitimde kaliteyi gözetmek
- Araştırmacılığı teşvik etmek
- Akademik liyakat ve başarıya önem vermek
- Özgürlük ve disiplini birlikte gözetmek
- Gelişime ve yenilikçiliğe açık olmak
- Verimliliği ve üretkenliği teşvik etmek
- Bilgiye dayalı karar vermek ve bilgi toplumuna önderlik etmek
- Bilimin önderliğine inanmak
- Toplam kalite yönetimi anlayışının benimsemesi
- Toplum yararına olan her türlü işbirliğine açık olmak
- Ekip ruhunu benimsemek, kurallara bağlı olmak

C. Diğer Hususlar

(Bu başlık altında, yukarıdaki başlıklarda yer almayan ancak birimin açıklanmasını gerekli gördüğü diğer konular özet olarak belirtilir.)

III- FAALİYETLERE İLİŞKİN BİLGİ VE DEĞERLENDİRMELER

(Kamu İdarelerince Hazırlanacak Faaliyet Raporları Hakkında Yönetmeliğin 18 inci maddesi “.....

c) Faaliyetlere ilişkin bilgi ve değerlendirmeler: Bu bölümde, mali bilgiler ile performans bilgilerine detaylı olarak yer verilir.)

A-Mali Bilgiler

Yüksekokulumuz adına normal örgün öğretim bütçe hazırlanmaktadır. 2009 mali yılı bütçesi 84.700-TL olarak gerçekleşmiştir. Harcamalar yolluk, kırtasiye, telefon, su, elektrik, kalorifer yakıtı, tamir-bakım ve bina onarımında kullanılmıştır.

1- Bütçe Uygulama Sonuçları

1.1-Bütçe Giderleri

FONKSİYONEL DÜZEYDE ÖDENEK KULLANIM DURUMU				
Fonksiyonel Kodu	BÜTÇE GİDERİNİN TÜRÜ	B.ÖDENEĞİ	HARCAMA	H/Ö Oranı %
01	Genel Kamu Hizmetleri			
02	Savunma Hizmetleri			
03	Kamu Düzeni ve Güvenlik Hizmetleri			
07	Sağlık Hizmetleri			
08	Dinlenme, Kültür ve Din Hizmetleri			
09	Eğitim Hizmetleri			
	GENEL TOPLAM			

*% Oranı (Harcama/Bütçe Başlangıç ödeneği) X 100 olarak hesaplanacaktır

EKONOMİK DÜZEYDE ÖDENEK KULLANIM DURUMU				
	BAŞLANGIÇ ÖDENEĞİ	TOPLAM ÖDENEK	GİDER TOPLAMI	GERÇEK. ORANI %
BÜTÇE GİDERLERİ TOPLAMI	688.500	688.500	681.190,05	98,94
PERSONEL GİDERLERİ	492.500	477.500	475.595,96	99,60
SGK DEVLET PRİMİ GİDERLERİ	100.000	99.000	98.670,36	99,67
MAL VE HİZMET ALIMI GİDERLERİ	71.100	71.100	70.874,36	99,68
CARİ TRANSFERLER				
SERMAYE GİDERLERİ				

Bütçe hedef ve gerçekleştirmeleri ile meydana gelen sapmaların nedenleri;

2- Temel Mali Tablolara İlişkin Açıklamalar

2010 bütçesi tahminler, gerçekleşme ve uygulama yönünden başarı ile geride bırakılmıştır. Harcama yetkilisi tarafından zaman zaman bütçeye yapılan müdahaleler sayesinde hem kalemler arası denge sağlanmış hem de nakit akışında sorun yaşanmamıştır.

3- Mali Denetim Sonuçları

Yüksekokulumuz bütçesi ile ilgili yapılan iç denetim ve kontroller yanında, yapılan işlemler ve bunlara ait bütün evraklar Sayıştay denetçileri tarafından detaylı olarak incelenmiştir. Ancak bu denetimler bir yıl öncesini kapsadığından 2009-2010 yılı bütçesi henüz denetlenmemiştir. 2008 yılı bütçesi denetlenmiştir. Denetimler sonucunda yapılan işlemlerin tam ve eksiksiz olduğu tespit edilmiştir.

4- Diğer Hususlar

(Bu başlık altında, yukarıdaki başlıklarda yer almayan ancak birimin mali durumu hakkında gerekli görülen diğer konulara yer verilir.)

B- Performans Bilgileri

Kamu İdarelerince Hazırlanacak Faaliyet Raporları Hakkında Yönetmeliğin 18/c maddesi gereğince Performans bilgileri başlığı altında,

- idarenin stratejik plan ve performans programı uyarınca yürütülen faaliyet ve projelerine,*
- performans programında yer alan performans hedef ve göstergelerinin gerçekleşme durumu ile meydana gelen sapmaların nedenlerine,*
- diğer performans bilgilerine ve bunlara ilişkin değerlendirmelere yer verilir.*

1- Faaliyet ve Proje Bilgileri

(Bu başlık altında, faaliyet raporunun ilişkin olduğu yıl içerisinde yürütülen faaliyet ve projeler ile bunların sonuçlarına ilişkin detaylı açıklamalara yer verilecektir.)

1.1. Faaliyet Bilgileri

1.1.1. Kurum Tarafından Düzenlenen Ulusal ve Uluslararası Bilimsel Toplantı Sayısı

(Üniversitemiz Öğretim Üyesi veya İdari Personel Tarafından Düzenlenen)

FAALİYET TÜRÜ	SAYISI
Kongre	
Sempozyum	1
Konferans	
Panel	
Eğitim Semineri	1
Açık Oturum	
Söyleşi	
Tiyatro	
Konser	
Sergi	
Turnuva	
Teknik Gezi	
Kurs	5
Toplam	7

1.1.2.Ulusal ve Uluslararası Bilimsel Toplantılara Katılan Sayısı

(Diğer Üniversite ve Kuruluşlar Tarafından Düzenlenen Toplantılara Öğretim Elemanı/İdari Personel Katılımı)

FAALİYET TÜRÜ	SAYISI
Kongre	14
Sempozyum	7
Konferans	
Panel	
Eğitim Semineri	10
Açık Oturum	
Söyleşi	
Tiyatro	
Konser	

Sergi	
Turnuva	
Teknik Gezi	
Kurs	12
Toplam	

1.1.3.Öğrenciye ve Personele Sunulan Barınma, Yemek ve Sağlık Hizmetleri				
	Barınma Hizmeti		Yemek Hizmetleri	Sağlık Hizmetleri
	Barınma Hizmetinden Yararlanan Kişi Sayısı	Ortalama Barınma Hizmeti Süresi/Gün	Yemek Hizmetinden Yararlanan Sayısı	Mediko Sağlık Hizmetinden Yararlananların Sayısı
Öğrenci				
Personel				
Toplam				

1.2.Yayımlarla İlgili Faaliyet Bilgileri

1.2.1.İndekslere Giren Hakemli Dergilerde Yapılan Yayınlar

YAYIN TÜRÜ	SAYISI
Uluslararası Makale	1
Ulusal Makale	3
Uluslararası Bildiri	26
Ulusal Bildiri	34
Kitap	

1.2.2.Editörlük ve Hakemlik Yapan Öğretim Üyesi Sayısı

Editörlük Yapan Öğretim Üyesi Sayısı	Hakemlik Yapan Öğretim Üyesi Sayısı	Hakemliği Yapılan Dergi Sayısı
	5	3

1.2.3.Yayın Sayılarının İndekslere Göre Dağılımı

BİRİM	SCIexpanded	SCI	SSCI	AHCI
	1			

1.3.Üniversiteler Arasında Yapılan İkili Anlaşmalar

ÜNİVERSİTE ADI	ANLAŞMANIN İÇERİĞİ

1.4. Proje Bilgileri

İdari birimlerce yürütülen (Genel Sekreterlik/Bilimsel Araştırma Projeleri Birimi, Yapı İşleri ve Teknik Daire Başkanlığı, İdari ve Mali İşler Dairesi Başkanlığı, Sağlık Kültür ve Spor Daire Başkanlığı, Kütüphane ve Dokümantasyon Daire Başkanlığı) yatırım projeleri uygulama sonuçlarına yer vereceklerdir.

1.4.1.Bilimsel Araştırma Projeleri

BİLİMSEL ARAŞTIRMA PROJE BİLGİLERİ					
PROJELER	2010				
	Önceki Yılda Devreden Proje	Yıl İçinde Eklenen Proje	Toplam	Yıl İçinde Tamamlanan Proje	Toplam Ödenek TL.
DPT					
TÜBİTAK					
A.B.					
BİLİMSEL ARAŞTIRMA PROJELERİ	1				7.800,00
DİĞER					
TOPLAM					

2- Performans Sonuçları Tablosu

Birimler, yalnız kendi birimlerine ait veya istenen 2010 Yılı gerçekleşme sonuçlarını bu bölüme yazacaklardır.

3-Performans Sonuçlarının Değerlendirilmesi

Birimin performans ve gösterge hedeflerinin gerçekleşme durumunu, sapmaları, nedenlerini, geçmiş yıllar değerleri ile ve varsa benzer idare performans sonuçlarına yer verilir.

4-Performans Bilgi Sisteminin Değerlendirilmesi

Performans göstergelerine ilişkin değerlendirmeler, veri toplanması, işlenmesi ve kalitesine ilişkin değerlendirmeler, veri elde edilmeyen durumlar ve nedenleri ile performans bilgi sisteminin geliştirilmesine yönelik birim tarafından yürütülen çalışmalara yer verilir.

5-Diğer Hususlar

(Bu başlık altında, yukarıdaki başlıklarda yer almayan fakat birimin performansı açısından gerekli görülen konular özet olarak belirtilir.)

IV- KURUMSAL KABİLİYET ve KAPASİTENİN DEĞERLENDİRİLMESİ

Bu bölümde idarelerin, teşkilat yapısı, organizasyon yeteneği, teknolojik kapasite unsurları açısından içsel durum değerlendirmesi sonuçlarına ve yıl içinde tespit edilen üstün ve zayıf yönler yer verilir.

Stratejik planı olan idareler, stratejik plan çalışmalarında kuruluş içi analiz çerçevesinde tespit ettikleri güçlü- zayıf yönleri hakkında faaliyet yılı içerisinde kaydedilen ilerlemelere ve alınan önlemlere yer verirler.

A- Üstünlükler

- Mesleki ve diğer derslerin konusunda uzman kişilerce yürütülmesi
- Mesleki derslerle ilgili uygulama alanlarının olması
- Mezunlarımızın iş bulma olanaklarının olması
- Ulusal/ uluslar arası kongre düzenleme ve kongrelere katılma olanağının olması
- Ulusal/ uluslar arası proje ve yayınlara sahip olması
- Yüksekokulun diğer sağlık yüksekokullarına göre hemşire öğretim elemanları tarafından yürütülmesi
- Öğrenci ve öğretim elemanlarının KTÜ örgüt kültür bilincine sahip olması
- Yüksekokul bünyesinde Ebelik ve Hemşirelik programlarının olması
- Öğrencilerin lisans eğitimi sırasında mesleğe özgü part – time çalışma imkanına sahip olması

- Hemşirelik ve Ebelik mesleki derslerinin Hemşirelik ve Ebelik okullarından mezun olan öğretim elemanları tarafından yürütülmesi
- KTÜ Sağlık Bilimleri Enstitüsü 'nce Hemşirelik Yüksek Lisans programı başvurusunun onay görmesi
- İl Sağlık müdürlüğü hastane ve sağlık ocağı hemşirelik yönetimleriyle işbirliğinin olması
- Mesleki ve sivil toplum örgütleri ile kurslar düzenlenmesi
- Türkiye Büyük Millet Meclisine 6283 sayılı Hemşirelik kanununda değişiklik yapılmasına dair kanun teklifinin 27.04.2007 tarihinde kabul edilmesi
- Çağın koşullarına uygun elektronik bilgi kaynaklarına ulaşma ve bilgi paylaşma kolaylığının olması
- Türk Hemşireler Derneği adında ulusal bir derneğin bulunması ve bu derneğin ICN (Uluslararası Hemşirelik Birliği) 'ne üye olması
- Yüksekokulun bölgede hemşirelik ve ebelik eğitiminde liderlik yapması,
- Yüksekokul öğrencilerinin toplumun tüm guruplarına hizmet verebiliyor olması
- Yüksekokul mezunlarının sağlık kurumlarınca talep ediliyor olması

B- Zayıflıklar

- Hemşirelik ve Ebelik öğrencilerinin “ YGS-2” puanlarıyla kuruma yerleştirilmesi
- Yüksekokulu ilk sırada tercih eden öğrenci sayısının az olması
- Tam zamanlı çalışan öğrencilerin olması
- Öğrenci sayısının fazla olması nedeni ile öğrenme hedeflerine uygun öğrenme ortamı yaratmada zorluk yaşanması
- Kadın sağlığı ve doğum hizmetlerine ilişkin uygulama alanlarına öğrenci yerleştirmede güçlük yaşanması ve bu nedenle öğrenme hedeflerine uygun olmayan birimlerin seçilmesi
- Okulla, uygulama alanları arasında öğrenci fazlalığı nedeniyle işbirliği oluşturmada güçlükler yaşanması ve bazı uygulama alanlarının lisans öğrencilerine rol model olacak lisans mezunu sağlık personeli sayısının yetersiz oluşu
- Uygulamalı bir okul olarak, öğretim elemanı başına düşen öğrenci sayısının fazla olması ve okula alınacak öğrenci sayısının belirlenmesinde karar verici olamaması
- Öğrencilerin sosyal ve bilimsel faaliyetlere katılabilmek için ekonomik yönden desteklenebileceği kaynakların yetersiz olması
- Yüksekokulun KTÜ merkez kampüsünden uzak olması
- Öğrencilerimizin uygulama alanlarında giyinme yeri ve seminer salonlarının olmaması
- Öğrencilerimizin uygulama alanlarında beslenme olanaklarının yeterli olmaması
- Yüksekokulun beceri laboratuvarı ve öğrencilerin kullanabileceği bilgisayar sayısının yetersiz olması
- Beceri laboratuvarının ve araç-gereçlerin yetersiz olması

- Rehberlik ve psikolojik danışmanlık hizmetinin yeterince verilemeyişi
- Tüm Ana bilim dallarında Yüksek lisans ve Doktora programının olmaması
- Kurum eğitim teknolojileri ve teknik donanımda yetersizliklerin bulunması
- Yüksekokul kitaplıklarında genel eğitim ve mesleki öğretime yönelik bilgi kaynaklarının yetersiz olması
- Genel bütçeden ayrılan ödeneklerin yüksekokulun gereksinimlerini karşılamada yetersiz kalması
- Yardımcı hizmetler sınıfındaki personel sayısının yetersiz olması
- Öğretim elemanlarının yüksek lisans ve doktora programlarına devam etmede güçlük yaşamaları
- Ebelik mesleğinin kadınlardan oluşması
- Öğretim Üyesi sayısının yetersiz olması
- Yüksekokul öğretim elemanlarının akademik kariyer için görevlendirme ile Hemşirelik Yüksekokullarına gitmesi
- Yüksekokul binasının fiziki yönden bakımsız ve kullanılmayan bölümlerinin olması
- Öğretim elemanlarına yönelik il merkezinde akademik gelişim için kurs olanaklarının yetersiz olması

C- Değerlendirme

V- ÖNERİ VE TEDBİRLER

Akademik Personel Sayısını Ve Kalitesini Artırmak

Yüksekokulumuz binası Yükseköğretim Kurulu Başkanlığı ile Sağlık Bakanlığı arasında yapılan protokol gereği Trabzon Sağlık Meslek Lisesi Üniversitemize devredilerek Yüksekokulumuzun eğitim ve öğretimine tahsis edilmiştir. Binamız 1965 yılında yapılmış olup, fiziki yapısı dikkate alındığında mevcut dersliklerin ve diğer odaların bugünkü öğrenci sayısını kaldıracak kapasitenin altındadır. Binanın yenilerek daha donanımlı öğrenciye hizmet vermesi sağlanmalıdır. Akademik personelin sayısı artırılarak gelişmesi güçlendirilmelidir.

Yüksekokulumuz Yaratıcı Ve Yenilikçi Öğrenciler Yetiştirme Konusunda Durumu Geliştirilecek Ve Güçlendirilecektir.

Lisans programında öğrencilere birlikte öğrenme, öğrendiklerini sorgulama ve bütünleştirme becerilerini geliştirecek olanaklar sağlanacaktır. Öğrencilerimizin katılımına açık proje ve mesleği ile ilgili uygulama alanları sağlanmaktadır.

Yüksekokulumuz Akademik Personelinin Yüksek Niteliğinin Korunması ve Artırılması Sağlanması

Akademik personelin mesleki bilgi ve bireysel gelişiminin ve üretkenliğinin artırılması sağlanmalıdır. Ders veren öğretim elemanlarına pedagoji ve etkin ders verme konusunda eğitim verilmelidir. Öğrenci değerlendirme anketleri ve benzer ölçüm sonuçları değerlendirilerek Yüksekokulumuzda iyileştirme gereken noktalar belirlenerek gerekli önlemler alınmalıdır. Bölümlerde öğretim üyesi sayısı artırılmalıdır. Yurt içi ve yurt dışı bilimsel ve mesleki etkinliklere, eğitim ve araştırma programlarına katılımların özendirilmesi

ve desteklendirilmesi, ayrıca uzun ve kısa dönemli yurtiçi ve yurt dışı görevlendirilmelerin yapısı gerekmektedir.

Yüksekokulumuzda Öğrenim Görmekte Olan Öğrencilerle İletişim Ve İlişkileri Artıracak Yeni Araç Ve Mekanizmaların Geliştirilmesi Ve Mevcutların Güçlendirilmesi

Öğrenci Temsilcilik konseyine seçilecek bölüm temsilcisinin ortalama öğrenci profiline uygun bir kişi olması yönünde çaba harcanması ve sonraki aşama da, temcinin konseyde etkili olması yönünde desteklenmelidir.

Akademik Ve İdari Personelin Yüksekokulumuza Yönelik Tutumu Sürekli Olarak Ölçülmesi Ve Değerlendirilmesi

Düzenli olarak Akademik ve İdari personelin iş tatmini ve kuruma bağlılığını ölçme çalışmaları yapılarak ve olumsuz etki yapan faktörler giderilecektir. Katılım ve şeffaflığa yönelik yapılanmalar geliştirilmelidir.

Öğrencilere Akademik Gelişim Sağlayacak Öğrenme Ortamları Oluşturulmalıdır.

Öğrencilerin geniş ufuklu, temel etik ve toplumsal değerleri benimsemiş, düşünen, sorgulayan bireyler olmaları desteklenmelidir. Öğrencilere temel etik ve meslek etiği konusunda üniversiteye kabul edildikleri yıldan itibaren eğitim verilmelidir.

Öğrencilerin Kişisel ve Sosyal Gelişimleri Desteklenmeli

Öğrencilerin kültür, sanat ve spor etkinliklerine katılımı artırılmalıdır. Öğrencilerin ders dışı faaliyetlere (seminerler, gösterimler, konserler, öğrenci topluluklarının sunum ve uygulamaları, vb.) katılımı bölüm düzeyinde özendirilmeli ve ders programları öğrencilerin etkinliklere zaman bulabilecek şekilde düzenlenmelidir. Öğrencilerin başarı düzeylerinin artırılması yönünde destek – ödül sistemi geliştirilmelidir

İÇ KONTROL GÜVENCE BEYANI

Harcama yetkilisi olarak yetkim dâhilinde;

Bu raporda yer alan bilgilerin güvenilir, tam ve doğru olduğunu beyan ederim.

Bu raporda açıklanan faaliyetler için idare bütçesinden harcama birimimize tahsis edilmiş kaynakların etkili, ekonomik ve verimli bir şekilde kullanıldığını, görev ve yetki alanım çerçevesinde iç kontrol sisteminin idari ve mali kararlar ile bunlara ilişkin işlemlerin yasallık ve düzenliliği hususunda yeterli güvenceyi sağladığını ve harcama birimimizde süreç kontrolünün etkin olarak uygulandığını bildiririm.

Bu güvence, harcama yetkilisi olarak sahip olduğum bilgi ve değerlendirmeler, iç kontroller, iç denetçi raporları ile Sayıştay raporları gibi bilgim dâhilindeki hususlara dayanmaktadır.

Burada raporlanmayan, idarenin menfaatlerine zarar veren herhangi bir husus hakkında bilgim olmadığını beyan ederim.

Yrd.Doç.Dr.Nesrin NURAL
Müdür