

KARADENİZ TEKNİK ÜNİVERSİTESİ  
Teknoloji Transferi Uygulama ve Araştırma Merkezi  
2024 Birim Faaliyet Raporu



Ocak 2025 Trabzon

## İÇİNDEKİLER

BİRİM YÖNETİCİSİ SUNUŞU.....	4
<b>I- GENEL BİLGİLER.....</b>	<b>6</b>
A- MİSYON VE VİZYON.....	6
B- YETKİ, GÖREV VE SORUMLULUKLAR.....	6
C- BİRİME İLİŞKİN BİLGİLER.....	7
1- Fiziksel Yapı.....	7
1.2 Kapalı Alanların Dağılımı (*).....	8
1.3 Eğitim Alanlarının Teknolojik Donanımı.....	8
1.4- Sosyal Alanlar.....	8
1.5 - Hizmet Alanları.....	9
2-Örgüt Yapısı.....	10
3 - Bilgi ve Teknolojik Kaynaklar.....	11
3.1 Kullanılan Bilişim Sistemleri (*).....	11
3.2 Yazılımlar ve Bilgisayarlar (*).....	11
3.3 Diğer Bilgi ve Teknolojik Kaynaklar.....	11
4- İnsan Kaynakları(*).....	12
4.1 Akademik Personel.....	12
4.2 Öğretim Elemanına Düşen Öğrenci Sayısı.....	12
4.3 Yabancı Uyruklu Akademik Personel.....	12
4.4 Diğer Üniversitelerde Görevlendirilen Akademik Personel.....	12
4.5 Başka Üniversitelerden Biriminizde Görevlendirilen Akademik Personel....	12
4.6 Akademik Personelin Yaş İtibariyle Dağılımı.....	12
4.7 İdari Personel.....	13
4.8 İdari Personelin Eğitim Durumu.....	13
4.9 İdari Personelin Hizmet Süreleri.....	13
4.10 İdari Personelin Yaş İtibariyle Dağılımı.....	13
4.11 Personelin Cinsiyet Dağılımı.....	13
4.12 Sözleşmeli Personel ve İşçiler.....	14
4.13 Yıllar İtibarı ile Personel Sayılarının Dağılımı.....	14
5-Sunulan Hizmetler.....	14
5.1 Eğitim Öğretim Hizmetleri.....	14
5.3 Araştırma Hizmetleri.....	14
5.4 Kültür Hizmetleri (*).....	16
5.6 Öğrenci Kulüpleri Faaliyetleri.....	16
5.7 Eğitim Öğretim ve Diğer İdari Faaliyetler.....	16
5.8 Talep, Şikayet ve İhbarlar.....	16
6-İç Kontrol ve Kalite Güvence Sistemi.....	16
6.1 Yönetim ve İç Kontrol Sistemi.....	16
6.2- Kalite Güvence Sistemi.....	19
<b>II- STRATEJİK PLAN AMAÇ VE HEDEFLER.....</b>	<b>21</b>
A-KTÜ 2024-2028 Stratejik Planı Amaç ve Hedefler.....	21

B. 2024-2028 Stratejik Plan 2024 Yılı İzleme ve Değerlendirmesi.....	22
<b>III- FAALİYETLERE İLİŞKİN BİLGİ VE DEĞERLENDİRMELER.....</b>	<b>27</b>
A-Mali Bilgiler .....	27
1-Bütçe Uygulama Sonuçları.....	27
1.1Bütçe Giderleri.....	27
1.2. Bütçe Giderlerine İlişkin Açıklamalar .....	28
2- Mali Denetim Sonuçları .....	28
2.1. İç Denetim.....	28
2.2. Dış Denetim.....	29
B- Performans Bilgileri .....	30
1- Bilimsel Faaliyet, Bilimsel Yayın ve Fikri Sinai Mülkiyet Hakları Bilgileri.....	30
1.1. Faaliyet Bilgileri.....	30
1.2 Bilimsel Yayınlar ve Fikri Sinai Mülkiyet Haklarına İlişkin Bilgiler .....	31
1.3 Ödüller .....	32
<b>IV- KURUMSAL KABİLİYET VE KAPASİTENİN DEĞERLENDİRİLMESİ .....</b>	<b>33</b>
Üstünlükler .....	33
Zayıflıklar.....	33
Fırsatlar .....	33
Tehditler .....	33
<b>V- ÖNERİ VE TEDBİRLER.....</b>	<b>34</b>

### BİRİM YÖNETİCİSİ SUNUŞU

KTÜ TTM, Karadeniz Teknik Üniversitesi'nde üretilen ileri teknoloji içeren bilimsel bilginin ulusal ve uluslararası değere dönüşmesini hedeflemektedir. Akademiden sanayiye ve sanayiden akademiye bilgi transferini en yüksek kalite ve standartlarda gerçekleştirerek tüm insanlığın faydasına sunmayı amaçlamaktadır.

Birinci yılını tamamladığımız 2024-2028 stratejik planımız doğrultusunda, sürekli iyileştirme yaklaşımı ve birlikte yönetme kültürü ile eğitim ve öğretimi güçlendirmek, öncelikli alanlarda katma değer üreten çıktılara ulaşan araştırmalar yapmak ve toplumun sorunlarına çözümler sunabilmek hedeflenmiştir. Bu kapsamda, 2024 yılı için belirlenen hedefler ve gerçekleştirilmiş faaliyetler şu şekildedir:

- **Mevcut altyapının geliştirilmesi:** 2023-2024 yılında başarıyla tamamlanan altyapı iyileştirme çalışmalarının ardından, 2025 yılında altyapının modernizasyonuna yönelik yatırımlar devam etmektedir. Daha verimli bir teknoloji transferi ortamı oluşturmak için gerekli adımlar atılmaktadır.
- **Yeni teknolojilerin sanayi ile buluşturulması:** Geçtiğimiz yıl başlatılan teknoloji transferi projeleri kapsamında birçok yenilikçi teknoloji sanayiye aktarılmıştır. 2025'te ise bu süreçlerin daha da hızlandırılması, sanayiye ticarileştirilebilir çözümler sunulması hedeflenmektedir.
- **Ar-Ge odaklı bilgi ve üretim ihtiyacına katkı sağlanması:** Ar-Ge faaliyetleri 2024 yılında üretim süreçlerine entegre edilmiştir. 2025 yılında bu katkının artırılması ve özellikle endüstriyel uygulamalara yönelik projelerin geliştirilmesi planlanmaktadır.
- **Üniversite-sanayi iş birliğinin artırılması:** 2024'te gerçekleştirilen iş birliği çalışmaları önemli sonuçlar doğurmuş, akademisyenler ile sanayi temsilcileri arasında güçlü bir köprü kurulmuştur. 2025 yılı için daha geniş çaplı iş birliklerinin ve ortak projelerin hayata geçirilmesi amaçlanmaktadır.
- **Fikri mülkiyet haklarının korunması, pazarlanması ve ticarileştirilmesi:** 2024 yılında bu alanda başarılı tescil ve ticarileştirme süreçleri yürütülmüştür. 2025 yılında ise fikri mülkiyet tescil sayılarının artırılması ve ticari kazançla dönüştürme oranlarının yükseltilmesi hedeflenmektedir.
- **Girişimcilik kültürünün desteklenmesi:** Geçtiğimiz yıl yürütülen girişimcilik programlarıyla yenilikçi girişimciler desteklenmiştir. 2025 yılında girişimcilik ekosisteminin daha da güçlendirilmesi ve yeni girişimlere yönelik desteklerin artırılması planlanmaktadır.
- **Üniversite ile şehir ve bölge arasındaki etkileşimin güçlendirilmesi:** 2024'te düzenlenen etkinlikler ve projelerle bölgesel etkileşim artırılmıştır. 2025'te bu etkileşimin daha da derinleştirilmesi, yerel kalkınmaya katkı sağlayacak çalışmaların artırılması hedeflenmektedir.

KTÜ TTM, ISO 9001:2015 Kalite Yönetim Sistemi standartlarını ve yasal gereklilikleri yerine getirerek stratejik planını düzenli olarak gözden geçirir ve iyileştirme süreçlerini kararlılıkla sürdürmektedir.

5018 sayılı Kamu Mali Yönetimi ve Kontrol Kanununun hesap verme sorumluluğu çerçevesinde Karadeniz Teknik Üniversitesi Teknoloji Transferi Uygulama ve Araştırma Merkezi'nin katılımı ile hazırlanan 2024 Yılı Faaliyet Raporumuzu kamuoyunun bilgisine sunar, Uygulama ve Araştırma Merkezin gelişmesine ve faaliyetlerin gerçekleşmesine katkı verenlere teşekkür ederim.

Saygılarımla,  
Öğr. Gör. Emrah AYVAZ  
KTÜ TTM Müdürü

## I- GENEL BİLGİLER

### A- Misyon ve Vizyon

#### Misyon

KTÜ'nün sahip olduğu altyapı ve akademisyen havuzunun yerel, bölgesel, ulusal ve uluslararası ihtiyaçların karşılanmasında kullanılmasını sağlamak, AR-GE ve yenilik odaklarında hedef kitlenin gelişmesine katkıda bulunmak ve Üniversite-Sanayi işbirliğinde bir köprü vazifesi görerek, ilgili iç ve dış destek birimleriyle işbirliği ve uyum içerisinde arayüz kimliği ile faaliyet göstermek.

#### Vizyon

Üniversite- sanayi işbirliğini geliştirme kapsamında; sektörden üniversiteye, üniversiteden sektöre bilginin doğru ve zamanında akışında hedef odaklı çalışarak koordinatör role bürünen, akademik çalışmaların sanayiye uyarlanmasına ve hızlı bir şekilde ticarileşmesine katkıda bulunan, üstlendiği arayüz kimliğiyle sonuç odaklı çalışan, hedef kitleye birebir hizmet eden, ulusal ve uluslararası paydaşları ile etkili iletişimi sağlayan ve işbirliğinde bulunan sürdürülebilir bir yapıya sahip olmaktır.

### B- Yetki, Görev ve Sorumluluklar

30.10.2018 tarihli, 30580 sayılı Resmi Gazete ile yürürlüğe giren Merkezin görev ve sorumlulukları aşağıdaki gibidir.

(1) Merkezin belirlenen amaçlar doğrultusunda faaliyet alanları şunlardır:

a) Üniversite bünyesinde teknoloji transferi konusunda farkındalık oluşturmak, bu alanda tanıtımlar yapmak, Merkezin faaliyet alanlarında eğitimler vermek ya da organize etmek.

b) Üniversitedeki araştırmacılar ve ulaşılabilir sanayi kuruluşları hakkında envanter çalışması yaparak eşleştirmeler için veri tabanı oluşturmak, bu verilere dayanarak sanayici-akademisyen eşleştirmelerini yapmak, fon kaynakları doğrultusunda üniversite-sanayi işbirliğinde projeler organize etmek, akademisyen-sanayi ortaklığında Ar-Ge projeleri yürütülmesine destek olmak, teşvik etmek, eşleştirmek, ortak Ar-Ge sözleşmelerinin yapılmasına aracılık etmek, bu sözleşmelerin yürütülmesini gözetmek ve olası sorunlara yönelik çözüm önerileri geliştirmek, Ar-Ge ve tasarım merkezlerinin kurulmasına destek olmak ve devamında bu merkezler için proje yapmak üzere akademisyen eşleştirmelerini sağlamak.

c) Paydaşlarına ulusal ve uluslararası fonları duyurmak, bunlar hakkında bilgi vermek, fon kaynaklarına erişim, ortak bulma, proje oluşturma ve geliştirme, hazırlama, bütçeleme, başvuru ve yürütülmesi hakkında destek olmak.

ç) Araştırmacılar tarafından ortaya konan fikri, sınai mülkiyet hakları konusunda farkındalık oluşturmak, tescil başvurusu konusunda teşvik etmek, ön araştırmalarını yapmak/yaptırmak, tescil sürecinde destek olmak, tescillenenlerin ticarileşme süreçlerine katkıda bulunmak.

d) Merkezin temel amaçları doğrultusunda Üniversite adına ortaklık, hizmet ve danışmanlık sözleşmeleri yapmak ve yapılmasına aracılık etmek.

e) Kurumda ve bölgede girişimcilik ve şirketleşme ekosisteminin yerleşmesine, gelişmesine katkıda bulunmak, öğrenci ve akademisyenlerin şirketleşme süreçlerine destek olmak, teknokentler ile iletişim halinde bu süreçleri koordine etmek.

f) Üniversitenin enstitülerinde yürütülen lisansüstü araştırmaların sanayiye kazandırılması, sanayi odaklı tezlerin yapılmasını teşvik etmek.

g) Faaliyet alanlarında ulusal/uluslararası fuarlar, kongreler ve çalıştaylar düzenlemek.

ğ) Fikir aşamasından, proje, prototip ve ürün aşamasına kadar geçen süreçte Ar-Ge, inovasyon, teknoloji transferi, patentleme/lisanslama ve ticarileşme konularında destek olmak.

h) Ön kuluçka hizmetleri vererek girişimcileri kuluçka ve şirket aşaması öncesinde hazırlamak.

ı) Öğretim elemanlarına, öğrencilere ve talep eden dış paydaşlara yönelik ulusal ve uluslararası proje hazırlama eğitimleri düzenlemek.

i) Gerçekleştirilen etkinliklere ilişkin dönemlik faaliyet raporları, aylık bültenleri yayınlamak.

j) KTÜ Bilimsel Araştırma Projeleri Birimi ile işbirliği içinde çalışarak bu birimin çalışmalarına destek olmak.

k) Merkezin amacı doğrultusunda Yükseköğretim Kanununun amaç ve ilkelerine uygun diğer çalışmaları yapmak.

(2) Merkez, yukarıda belirtilenler dışındaki faaliyetleri, amaçları doğrultusunda olmak kaydıyla, Yönetim Kurulunun teklifi ve Rektörün onayı ile yapabilir.

### C- Birime İlişkin Bilgiler

Karadeniz Teknik Üniversitesi Teknoloji Transferi Uygulama ve Araştırma Merkezi (KTÜ TTM), KTÜ'nün sahip olduğu altyapı ve akademisyen havuzunun yerel, bölgesel, ulusal ve uluslararası ihtiyaçların karşılanmasında kullanılmasını sağlamak, Trabzon ili başta olmak üzere özellikle Doğu Karadeniz Bölgesi'nde Ar-Ge ve yenilik odaklarında hedef kitlenin gelişmesine katkıda bulunmak ve Üniversite-Sanayi iş birliğinde bir köprü vazifesi görerek ilgili iç ve dış destek birimleriyle iş birliği ve uyum içerisinde arayüz kimliği ile faaliyet göstermek, Fikri Sınai Mülkiyet Haklarının tescili ve korunması, ticarileştirilmesi, Girişimcilik kültürü oluşturmak, girişim sermayesi desteği, kuluçka merkezi kurma, iş rehberliği, danışmanlık ve eğitim hizmetleri sağlamak amacıyla 2012 yılında üniversite senato kararıyla rektörlüğe bağlı resmi bir birim olarak kurulmuş, 2018 tarihine kadar bu statüde faaliyetlerine devam etmiştir. 30.10.2018 tarihinden sonra ise, 30.10.2018 tarihli ve 30580 sayılı resmi gazete ilanı ile birlikte faaliyetlerini Uygulama ve Araştırma Merkezi olarak devam ettirmektedir.

KTÜ TTM 'de Müdür görevini yürüten Prof. Dr. Oktay YILDIZ, Ekim 2024 tarihinde görevinden ayrılmış olup yerine Öğr. Gör. Emrah AYVAZ atanmıştır.

### 1- Fiziksel Yapı

(Birim kullanımda olan hizmet binası, taşıt aracı, varsa iş makineleri, telefon, faks, bilgisayar, yazıcı vb. varlıklara ilişkin faaliyet dönemi bilgilerine ve fiziki kaynakların elde edilmesi ve kullanımı hususunda izlenen politikalara yer verilir. Fiziki kaynaklara ilişkin bilgiler tablolastırılarak rapora eklenir.)

### 1.1 Teknoloji Transferi Uygulama ve Araştırma Merkezi Müdürlüğünün Taşınmazlarının Dağılımı (\*)

Yerleşke Adı	Mülkiyet Durumuna Göre Taşınmaz Alanı (m <sup>2</sup> )			Toplam (m <sup>2</sup> )
	Üniversite	Hazine	Diğer	
Kanuni Yerleşkesi	x			

### 1.2 Kapalı Alanların Dağılımı (\*)

Birimimize ait eğitim, araştırma, idari, sosyal, sağlık ve diğer hizmet alanların dağılımı aşağıda gösterilmiştir.

Teknoloji Transferi UYGAR	İDARİ ALANLAR				EĞİTİM ALANLARI			
	AKADEMİK		İDARİ		DERSLİK		AMFİ	
	Mekan Sayısı	m <sup>2</sup>	Mekan Sayısı	m <sup>2</sup>	Mekan Sayısı	m <sup>2</sup>	Mekan Sayısı	m <sup>2</sup>
	-	-	10	277		-	1	180

Teknoloji Transferi UYGAR	SAĞLIK ALANLARI		DİĞER HİZMET ALANLARI				DİĞER ALANLARI	
	SAĞLIK		DEPO		ARŞİV-ATÖLYE-AMBAR		SİRKÜLASYON- TESİSAT -wc	
	Mekan sayısı	m <sup>2</sup>	Mekan sayısı	m <sup>2</sup>	Mekan Sayısı	m <sup>2</sup>	Mekan Sayısı	m <sup>2</sup>
	-	-	1	4	-	-	2	12

### 1.3 Eğitim Alanlarının Teknolojik Donanımı

Birimimize ait eğitim alanı bulunmamaktadır.

### 1.4- Sosyal Alanlar

#### 1.4.1 Yemekhaneler, Kantinler ve Kafeteryalar

Birimimize ait yemekhaneler, kantinler ve kafeteryalar alanı bulunmamaktadır.

#### 1.4.2 Spor Tesisleri

Birimimize ait spor tesisleri alanı bulunmamaktadır.



### 1.4.3 Kongre ve Kùltür Merkezleri/Çok Amaçlı Salonlar

Birim Adı	Kampüs Adı	Toplantı Salonu, Konferans Salonu, Eğitim Salonu		
		Salon Adı	Alan (m <sup>2</sup> )	Kapasite (Kişi)
Teknoloji Transferi Uygulama ve Araştırma Merkezi	KANUNİ Y.	TTM Konferans Salonu	180	120

### 1.5 - Hizmet Alanları

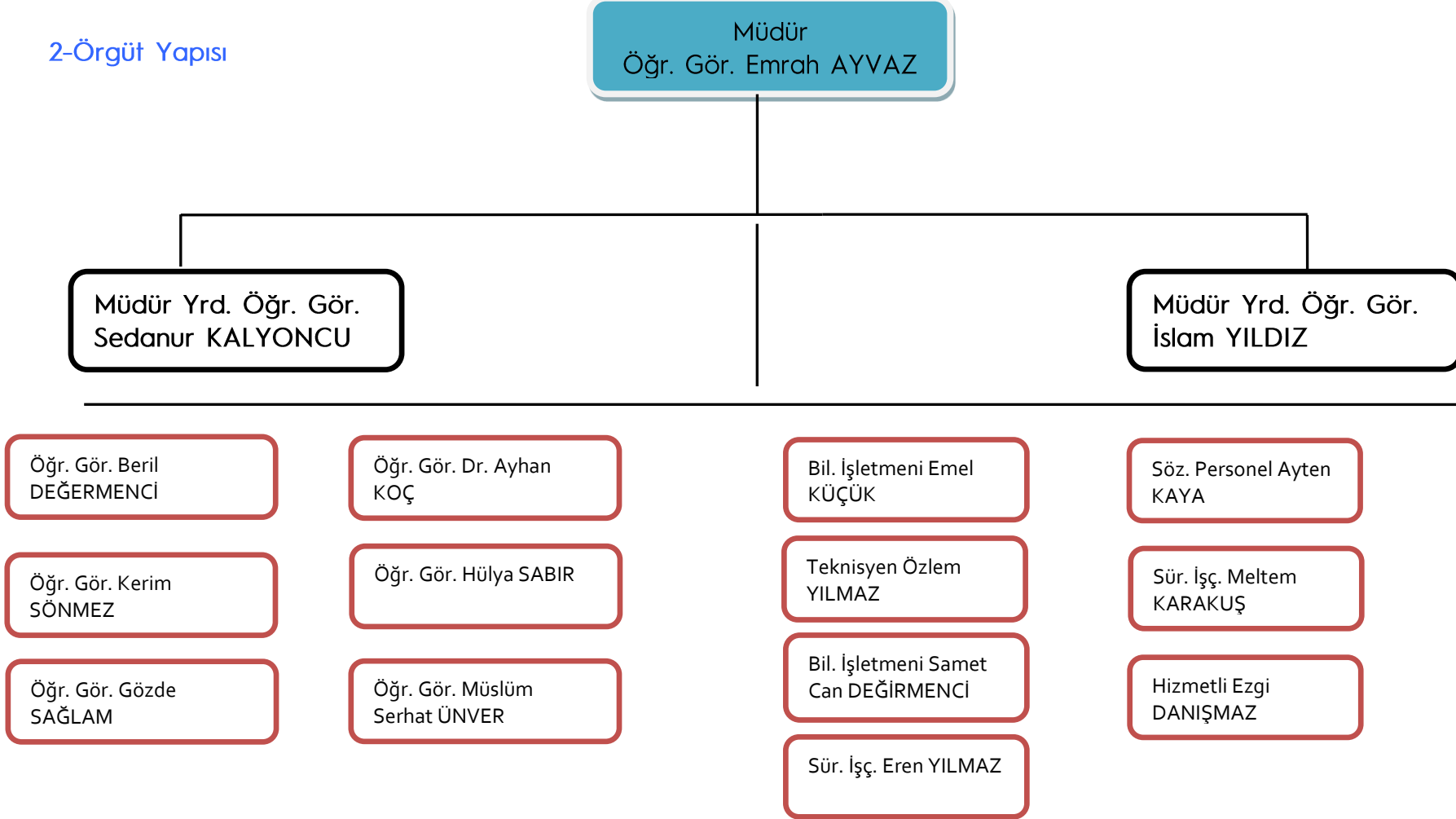
#### 1.5.1 Akademik/İdari Personel Hizmet Alanları (\*)

	Sayısı (Adet)	Alanı(m <sup>2</sup> )	Kullanan Sayısı (Kişi)
Akademik Personel Çalışma Odası	6	-	8
İdari Personel Çalışma Odası	3	-	6
<b>Toplam</b>	<b>9</b>	<b>-</b>	<b>14</b>

#### 1.5.2 Kùtùphane Hizmet Alanları (\*)

Birimimize ait kùtùphane hizmet alanları alanı bulunmamaktadır.

2-Örgüt Yapısı



### 3 - Bilgi ve Teknolojik Kaynaklar

(Birim bilşim sistemi, bilşim sisteminin faaliyetlere katkısı, karşılaşılan sorunlar, faaliyet raporu döneminde sisteminde yapılan değişiklikler ile e-devlet uygulamalarına yer verilir. Ayrıca birimin bilşim sisteminin diğer birimlerin bilşim sistemleri ile uyumuna ve bilgi paylaşımına ilişkin bilgilere yer verilir.)

#### 3.1 Kullanılan Bilşim Sistemleri (\*)

Birimler	Bilşim Sisteminin Adı	Kullanıcı Sayı
Mali İşler	Harcama Yönetim Sistemi	4
	Kamu Harcama ve Muhasebe Bilşim Sistemi (KBS)	4
	....	-
Yönetim İşleri	Elektronik Belge Yönetim Sistemi	18
	...	-
Eğitim İşleri	-	-
	-	-

#### 3.2 Yazılımlar ve Bilgisayarlar (\*)

Cinsi	Kullanımda Olan			Depoda Bulunan	Toplam
	İdari Amaçlı (Adet)	Eğitim Amaçlı (Adet)	Araştırma Amaçlı (Adet)		
Yazılım (Hazır program, lisans gibi)	-	-	-	-	-
Masa Üstü Bilgisayar	20	14	-	-	34
Taşınabilir (Dizüstü) Bilgisayar	16	-	-	-	16

#### 3.3 Diğer Bilgi ve Teknolojik Kaynaklar

Cinsi	İdari Amaçlı (Adet)	Eğitim Amaçlı (Adet)	Araştırma Amaçlı (Adet)	Cinsi	İdari Amaçlı (Adet)	Eğitim Amaçlı (Adet)	Araştırma Amaçlı (Adet)
Akıllı Tahta	1			Faks			
Projeksiyon		5		Fotoğraf mak.		1	
Slayt makinesi				Kameralar		1	
Tepegöz				Televizyonlar	1		
Episkop				Tarayıcılar	3		
Barkot Okuyucu				Müzik Setleri			
Baskı makinesi				Mikroskoplar			
Fotokopi makinesi	2			DVD'ler			
Optik Okuyucu				Güç Kaynağı	2		

#### 4- İnsan Kaynakları(\*)

##### 4.1 Akademik Personel

	2022	2023	2024
Profesör	1	1	-
Doçent	-	-	-
Doktor Öğretim Üyesi	-	-	-
Öğretim Üyeleri Toplamı	1	1	-
Öğretim Görevlisi	8	8	9
Araştırma Görevlisi	-	-	-
Öğretim Üyesi Dışındaki Akademik Personel Toplamı	8	8	9
Genel Toplam	9	9	9

##### 4.2 Öğretim Elemanına Düşen Öğrenci Sayısı

Birimimizde öğrenci bulunmamaktadır.

##### 4.3 Yabancı Uyruklu Akademik Personel

Birimimizde yabancı uyruklu akademik personel bulunmamaktadır.

##### 4.4 Diğer Üniversitelerde Görevlendirilen Akademik Personel

Birimimizde diğer üniversitelerde görevlendirilen akademik personel bulunmamaktadır.

##### 4.5 Başka Üniversitelerden Biriminizde Görevlendirilen Akademik Personel

Birimimizde başka üniversitelerden biriminizde görevlendirilen akademik personel bulunmamaktadır.

##### 4.6 Akademik Personelin Yaş İtibariyle Dağılımı

Akademik Personelin Yaş İtibariyle Dağılımı

	21-25 Yaş	26-30 Yaş	31-35 Yaş	36-40 Yaş	41-50 Yaş	51- Üzeri
Kişi Sayısı	-	-	3	4	1	1
Yüzde	-	-	%33	%45	%11	%11

## 4.7 İdari Personel

Hizmet Sınıfları	Kadrosu Biriminizde Bulunup aynı zamanda Biriminizde Çalışan Personel Sayısı	13/b-4 ile Biriminizde Görevlendirilen Personel Sayısı
Genel İdari Hizmetleri	-	6
Teknik Hizmetleri Sınıfı	-	1
Sağlık Hizmetleri Sınıfı	-	-
Yardımcı Hizmetler Sınıfı	-	-
	-	7

## 4.8 İdari Personelin Eğitim Durumu

## Biriminizde Bulunan İdari Personelin Eğitim Durumu

Kişi Sayısı	İlköğretim	Lise	Ön lisans	Lisans	Yüksek L.ve Doktora
	-	2	-	3	2
Yüzde	-	%29	-	%42	%29

## 4.9 İdari Personelin Hizmet Süreleri

## Biriminizde Bulunan İdari Personelin Hizmet Süresi

	1 - 3 Yıl	4 - 6 Yıl	7 - 10 Yıl	11 - 15 Yıl	16 - 20 Yıl	21 - Üzeri
Kişi Sayısı	3	-	2	-	-	2
Yüzde	%42	-	%29	-	-	%29

## 4.10 İdari Personelin Yaş İtibariyle Dağılımı

## Biriminizde Bulunan İdari Personelin Yaş İtibariyle Dağılımı

Kişi Sayısı	18-25 Yaş	26-30 Yaş	31-35 Yaş	36-40 Yaş	41-50 Yaş	51- Üzeri
	1	-	3	-	2	1
Yüzde	%14	-	%43	-	%29	%14

## 4.11 Personelin Cinsiyet Dağılımı

## Biriminizde Bulunan Kadın Erkek Personel Dağılımı Sayıları

	Kadın	Erkek	Toplam	K %	E %
Akademik Personel	4	5	9	%45	%55
İdari Personel	5	2	7	%72	%28
TOPLAM	9	7	16	%56	%44

### 4.12 Sözleşmeli Personel ve İşçiler

İşçiler (Çalıştıkları Pozisyonlara Göre)

	Dolu	Boş	Toplam
Sürekli İşçiler	2	-	2
Vizeli Geçici İşçiler (adam/ay)	-	-	-
Sözleşmeli Personel	1	-	1
Toplam	3	-	3

### 4.13 Yıllar İtibarı ile Personel Sayılarının Dağılımı

Personel Sınıfı	2022 Yılı	2023 Yılı	2024 Yılı
Akademik Personel	9	9	9
Yabancı Uyruklu Akademik Personel	-	-	-
İdari Personel	2	2	4
Sözleşmeli Personel	-	-	1
Sürekli İşçiler	-	-	-
Sürekli İşçiler (696 KHK)	3	3	2
	-	-	-
<b>TOPLAM</b>	<b>14</b>	<b>14</b>	<b>16</b>

## 5-Sunulan Hizmetler

### 5.1 Eğitim Öğretim Hizmetleri

Birimimizde öğretim hizmetleri gerçekleştirilmemektedir.

### 5.3 Araştırma Hizmetleri

Üniversitemizin Araştırma politikası, 2024-2028 Stratejik Planında belirtilmiş olan "Araştırma Odaklı Üniversite Olma Niteliğini Güçlendirerek Toplumun ve Ekonominin İhtiyaçlarına Duyarlı Araştırmalar Gerçekleştirmek" amacı doğrultusunda gerçekleştirilen faaliyetler, birimiz akademisyenleri tarafından yürütülen kurum içi ve kurum dışı projelere ilişkin bilgiler yazılacaktır.

Bunun dışında birimizde yıl içerisinde gerçekleştirilen araştırma projesi hazırlama eğitimi, bilgilendirme vb. faaliyetler de yazılabilir.

5.3.1 2024 Yılı BAP Proje Bilgileri (\*)

BİRİM ADI	2024 YILI İÇİNDE AÇILAN		ÖNCEKİ YILLARDAN DEVREDENLERLE BERABER TOPLAM	
	PROJE SAYISI	TOPLAM BÜTÇE (TL)	PROJE SAYISI	TOPLAM BÜTÇE (TL)
Teknoloji Transferi Uygulama ve Araştırma Merkezi	1	750.000,00	1	750.000,00

5.3.2 2024 Yılında Kabul Edilen BAP Projelerinin Türlerine Göre Dağılımı

Proje Türü	2024 Yılında Açılan Proje Sayısı	2024 Yılında Açılan Projelerin Bütçesi (TL)
BAP01- Temel Araştırma Projesi		
BAP02- Hızlı Destek Projesi		
BAP03- Başlangıç Destek Projesi		
BAP04- Araştırma Altyapı Projesi		
BAP05- Yurt Dışı Araştırma Projesi		
BAP06- Lisansüstü Tez Projesi		
BAP07- Kamu-Üniversite Sanayi İşbirliği Araş. Pr.		
BAP08- Öncelikli Alanlar Araştırma Projesi		
BAP09- Lisans Öğrenci Projesi		
BAP10 - Eş Finansmanlı Bilimsel Araştırma Projesi	1	750.000,00
BAP11 - Disiplinler Arası İşbirliği Projesi		
BAP12 - Doktora Sonrası Araştırma Projesi		
BAP13- Araştırma Üniversitesi Destek Programı Projesi		
<b>Toplam</b>		

5.3.3 2024 Yılı Kurum Dışı Proje Bilgileri

	Proje Sayısı	Projelerin Toplam Bütçesi
2024 Yılında açılan TÜBİTAK Projesi	2	326.120,00 TL
2024 yılında Açılan Diğer (TAGEM, DOKA, DOKAP,BOREN, TÜSEB vb.)	1*	17.508.918,00 TL

\*(Interreg VI-B) NEXT Black Sea Basin Programme - Transnational Technology Transfer Network for Black Sea Basin-T3N-BSB

### 5.4 Kültür Hizmetleri (\*)

Birimimizde kültür hizmetleri yapılmamaktadır.

### 5.6 Öğrenci Kulüpleri Faaliyetleri

Birimimizde öğrenci kulüpleri faaliyetleri yapılmamaktadır.

### 5.7 Eğitim Öğretim ve Diğer İdari Faaliyetler

#### Eğitim Öğretim Faaliyetleri:

KTÜ TTM, iç ve dış paydaşların katılımıyla düzenlenen eğitimler, seminerler ve modüller ile üniversite-sanayi iş birliğini desteklemektedir. Akademisyenlere yönelik bilgilendirme toplantıları ve birebir görüşmeler yapılmış; ayrıca topluma yönelik farkındalık artırıcı eğitim programları düzenlenmiştir. Eğitim içerikleri, web sitesi ve sosyal medya hesapları üzerinden paylaşılırken, tanıtım materyalleri basılı ve dijital formatlarda ilgililere ulaştırılmıştır.

#### İdari Faaliyetler:

KTÜ TTM'nin hizmetleri kapsamında düzenlenen toplantılar ve faaliyetler, online platformlar ve telefon görüşmeleriyle desteklenmiş, paydaşlarla iş birliği geliştirilmiştir. Aylık olarak yayınlanan KTÜ TTM bülteni, güncel destek programlarını ve planlanan etkinlikleri içermekte olup, hem dijital kanallardan hem de birebir mail yoluyla hedef kitleye ulaştırılmıştır. Ayrıca, mezun buluşmaları ve toplumsal katkı odaklı etkinliklerle üniversitenin geniş kitlelere ulaşması sağlanmıştır.

### 5.8 Talep, Şikayet ve İhbarlar

Birimimize Cimer/Denetleme Kurulu/Rektörlük/Bölüm kapsamında talep, şikayet ve ihbarlar yapılmamıştır.

## 6-İç Kontrol ve Kalite Güvence Sistemi

### 6.1 Yönetim ve İç Kontrol Sistemi

#### 6.1.1 İç Kontrol

Üniversite İç Kontrol Eylem Planı kapsamında mevcut durum ve 2024 yılındaki yılı içerisinde gerçekleştirilen faaliyetler aşağıdaki tabloda gösterilmiştir.

(Not: Aşağıdaki açıklamalar örnek olarak verilmiş olup, birimler kendi bilgilerine göre güncelleyecektir.)

	STANDARTLAR	GERÇEKLEŞTİRİLEN EYLEMLER
KONTROL	Standart 1: Etik Değerler ve Dürüstlük	<ul style="list-style-type: none"><li>Yıl içerisinde yeni atanarak göreve başlayan <b>1 adet akademik</b> personele "<b>Etik Sözleşme</b>" imzalatılarak özlük dosyalarına konuldu.</li><li>Etik İlkeler güncellenerek WEB sayfasına konuldu.</li></ul>



RISK DEĞERLENDİRME	<b>Standart 2:</b> Misyon, Organizasyon Yapısı ve Görevler	<ul style="list-style-type: none"> <li>• Ünvan bazlı (Bölüm başkanı, Daire Başkanı, Şube Müdürü, Memur vb.) "<b>görev tanımı</b>" tebliğ edildi.</li> <li>• Organizasyon yapısı, güncellenerek duyuruldu.</li> </ul>
	<b>Standart 3:</b> Personelin Yeterliliği ve Performansı	<ul style="list-style-type: none"> <li>• Personelin yeterliliği ve performansını arttırmak amacıyla Genel Sekreterlik tarafından düzenlenen Memur Akademisi eğitim programlarına personelin katılımı sağlandı.</li> <li>• 2024 yılı içerisinde Birimizde görevli hiç bir personel Görevde Yükselme ve Ünvan Değişikliği sınavına başvurmamıştır.</li> </ul>
	<b>Standart 4:</b> Yetki Devri (Yetki Devretme, İmza Yetkisi)	<ul style="list-style-type: none"> <li>• <b>İmza Yetkisi:</b> Fakülte Sekreteri .....maaş, özlük hakları, teklif mektupları, öğrenci transkriptleri, ders planları, diploma gibi belgelerinin aslı gibi yapıp imzalanma yetkisi verildi.</li> </ul>
	<b>Standart 5:</b> Planlama ve Programlama	<ul style="list-style-type: none"> <li>• 2024-2028 dönemi stratejik plan için, veri girişi düzenli olarak yapılmıştır, birimiz sorumluluğunda olan hedeflere ilişkin birim içi değerlendirme toplantıları gerçekleştirilmiştir.</li> </ul>
	<b>Standart 6:</b> Risklerin Belirlenmesi ve Değerlendirilmesi	<ul style="list-style-type: none"> <li>• Birimiz Birim Risk Koordinatörü ve Risk Değerlendirme Çalışma Grubu oluşturulmuş/güncellenmiştir. Risk tespiti ve değerlendirme çalışmaları yapılmış/yapılmaktadır. Risk kayıt formu oluşturulmuş ve riskler raporlanmıştır.</li> </ul>
	KONTROL FAALİYETLERİ	<b>Standart 7:</b> Kontrol Stratejileri ve Yöntemleri
<b>Standart 8:</b> Prosedürlerin Belirlenmesi		Genel Sekreterlik Koordinatörlüğünde hazırlanan prosedürlere birimiz hazırlanarak yayımlandı.
<b>Standart 9:</b> Görevler Ayrılığı		<ul style="list-style-type: none"> <li>• 2024 yılında mali karar ve işlemlerin onaylanması, uygulanması, kaydedilmesi ve kontrol edilmesi görevleri mevcut personel arasında paylaştırılarak, yeni Piyasa Fiyat Araştırma Komisyonu, Demirbaş ve Sarf Malzemesi Muayene ve Kabul Komisyonu ile Taşınır Sayım Kurulu oluşturuldu/güncellendi.</li> </ul>
KONTROL FAALİYETLERİ	<b>Standart 10:</b> Hiyerarşik Kontroller	<ul style="list-style-type: none"> <li>• Yıl içerisinde hiç bir yazılı talep, öneri, şikayet ve ihbar olmamıştır.</li> </ul>
	<b>Standart 11:</b> Faaliyetlerin Sürekliliği	<ul style="list-style-type: none"> <li>• Vekil Personel Listesi güncellendi, personele duyuruldu.</li> </ul>
	<b>Standart 12:</b> Bilgi Sistemleri Kontrolleri	<ul style="list-style-type: none"> <li>• Veri kaybına karşı bilgileri yedekleme ve lisanslı virüs programı (ESET ENDPOINT SECURITY) kullanma gibi koruyucu tedbirler alındı.</li> <li>• Bilgi sistemlerini kullanacak, veri girişi yapacak uygun personele görevleri resmi yazı ile bildirildi.</li> <li>• Görevden ayrılan, veya görev yeri değişen personelin yetkileri kaldırıldı, yeni göreve başlayanlara yetki verildi.</li> <li>• Yeni uygulamaya giren bilgi sistemleri için de uygun personele yetki verildi.</li> </ul>

BİLGİ VE İLETİŞİM	<b>Standart 13:</b> Bilgi ve İletişim	<ul style="list-style-type: none"> <li>• Üniversitemiz tarafından ve diğer kamu kurumları tarafından geliştirilen lisanslı yazılımların yetki verilen kişiler tarafından kullanılması sağlandı.</li> <li>• Birim web sayfamızın sürekli olarak güncel tutulmasının sağlayacak şekilde veri giriş sorumluları tanımlanmış ve web güncelliğinde güvence sağlanmıştır.</li> <li>• Üniversitemizde kullanılan personel/öğrenci sayısı gibi yazılımların entegrasyonu ile birimize ait veriler yetki sınırları dsahilinde takip edilebilmektedir.</li> </ul>
	<b>Standart 14:</b> Raporlama	<ul style="list-style-type: none"> <li>• Birimize ait faaliyet raporu, vb. raporlar web sayfasından yayımlanarak, kamuoyu ile paylaşıldı.</li> <li>• 2024-2028 Stratejik Planında birimiz sorumluluğunda yer alan hedeflerin gerçekleşme sonuçları da birimizce değerlendirilmekte ve faaliyet raporu ile raporlanmaktadır.</li> </ul>
	<b>Standart 15:</b> Kayıt ve Dosyalama Sistemi	<ul style="list-style-type: none"> <li>• ELEKTRONİK BELGE YÖNETİM SİSTEMİ (EBYS) ile 2024 yılı içerisinde Fakülte/MYO 286 adet kurum içi yazışma yapıldı.</li> <li>• 2024 yılında “Memur Akademisi” kapsamında yapılan EBYS ve Resmî Yazışma Esasları konulu eğitimlere personelimizin katılımı sağlanmıştır.</li> </ul>
	<b>Standart 16:</b> Hata, Usulsüzlük ve Yolsuzlukların Bildirilmesi	<ul style="list-style-type: none"> <li>• Mali konularla ilgili olarak işlem gerçekleştirilmedi.</li> <li>• Geri bildirim araçlarından “Bize Yazın” arayüzü ile birimize ulaşan hiçbir şikayet, görüş sınıflandırılarak ilgili birimlerce değerlendirilmemiştir.</li> </ul>
İZLEME	<b>Standart 17:</b> İç Kontrolün Değerlendirilmesi	<ul style="list-style-type: none"> <li>• Üniversite tarafından yapılan personel/ öğrenci anketine personelin ve öğrencinin katılımını sağlamak için gerekli duyuru ve bilgilendirmeler yapılmış.</li> <li>• Uyum eylem planı kapsamında yürütülen faaliyetler bu raporla paylaşıldı.</li> </ul>
	<b>Standart 18:</b> İç Denetim	<ul style="list-style-type: none"> <li>• <b>İÇ DENETİM:</b> 16.09.2024 - 27.09.2024 tarihleri arasında 2024 yılı içerisinde bir izleme faaliyeti yapıldı. <ul style="list-style-type: none"> <li>• İzleme faaliyeti sonucunda, raporda yer verilen toplam 12 adet bulgunun 10 adedi “tamamlanmış” ve 2 adet bulguya (1,3 numaralı bulgular) ilişkin önerilere yönelik çalışmaların “devam ediyor” olduğu tespit edilmiştir.</li> </ul> </li> <li>• <b>DIŞ DENETİM:</b> 2024 yılında gerçekleştirilen mali işlemle ilgili Sayıştay Denetçileri tarafından herhangi bir sorgu alınmadı.</li> </ul>

### 6.1.2 Düzenlenen ve Katılım Gerçekleştirilen Eğitimler

2024 faaliyet dönemi içerisinde birimiz tarafından Proje Hazırlama Eğitimleri, Fikri ve Sınai Mülkiyet Hakları Eğitimleri, Girişimcilik Eğitimleri, TÜBİTAK Destek Programları, ARDEB, COST aksiyonları, Ufuk Avrupa Programları gibi çeşitli konularda bilgilendirmeleri kapsayan toplam 282 adet eğitim ve bilgilendirme etkinliği düzenlenmiştir.

Birimimiz personeli hem üniversite içerisinde hem de üniversite dışında düzenlenen fuar, eğitim, seminer, çalıştay ve webinar gibi etkinliklere online veya birebir katılım sağlamıştır. Katılım sağlanan bazı etkinlikler şunlardır: SAHA 2024 6. Savunma Sanayi Buluşmaları, 9. Uluslararası İstanbul Buluş Fuarı (ISIF24), TEKNOFEST 2024, Erasmus+ KA220 HED Proje Yönetim Toplantısı, DOKKAF-Doğu Karadeniz Kariyer Fuarı, EPO Patent Academy: Patent statistics in PATSTAT, Uluslararası Teknoloji Transferi Sempozyumu,

StartupCentrum 2023 Girişimcilik Ödül Töreni ve Teknopark İstanbul Ziyareti, Global Fortune 100 Teknoloji Şirketlerinde Ar-Ge ve İnovasyon Deneyimleri Webinarı, İSO: Protokol Eğitimi, Teknokentlerde Vergi, Muhasebe Uygulamaları ve Teknokent Süreçleri Semineri, TÜBİTAK 2232 Uluslararası Lider ve Genç Araştırmacılar Programları Bilgilendirme Etkinliği, İkiz Dönüşüm Dijitalleşme ve Sürdürülebilirlik İçin Kurumsal Dönüşüm Webinarı, Sabancı SUNUM: Nano Open Webinarı, Online: HBR İnsan ve Kültür Zirvesi 2024, TÜBİTAK Katar İkili İşbirliği Bilgilendirme Etkinliği, StartupCentrum 2023 Girişimcilik Ödül Töreni ve Teknopark İstanbul Ziyareti, Future Skills Academy, TÜBİTAK 1711 Yapay Zeka Ekosistem Çağrısı Bilgilendirme Etkinliği, Eureka Network Programı Bilgi Günü, Teknoloji ve İnovasyon Zirvesi 2024, Sinop Ü. 2219 Programı Bilgilendirme Toplantısı, AB-Türkiye İklim Değişikliği Hibe Programı” (EU-TR CCGP) Bilgilendirme Eğitimi ve Makina Teçhizat Otomotiv Sektörü Patent Başvuru ve Süreçleri Eğitimi- ETAP 2.

Bu kapsamda, toplamda 123 farklı eğitim ve etkinliğe aktif katılım sağlanmıştır.

### 6.1.3 Ön Mali Kontrol

Birimimizce 2024 yılı içerisinde gerçekleştirilen mali işlemlerin tür ve sayılarına ait bilgiler aşağıdaki tabloda gösterilmiştir.

İŞLEM	SAYI	İŞLEM	SAYI	İŞLEM	SAYI
Maaş	-	Mesai	-	Telefon	-
Ek Ders	-	Satın Alma	-	Jüri Ödemesi	-
Yolluk	-	Hakediş Dosyası	-	Döner Sermaye Ödemesi	53

### 6.2- Kalite Güvence Sistemi

KTÜ TTM'nin 2024 yılı Kalite Güvence Sistemi faaliyetleri aşağıdaki şekilde yeniden düzenlendi:

KTÜ Kalite Güvence Sistemi Yönergesi doğrultusunda Birim Kalite Komisyonu kurulmuştur. Üniversitemizin Kurumsal Akreditasyon Programı hazırlıkları çerçevesinde birimiz tarafından çeşitli faaliyetler yürütülmüştür. Bu faaliyet kapsamında birimizde Kalite Komisyonu ve Danışma Kurulu oluşturulmuş, birimizin geneli ve alt birimlerinde kalite politikaları belirlenmiş, birimiz Müdür, Müdür Yardımcısı, Kadrolu personel ve projelerde yer alan personel için gerekli dokümanların okutulması sağlanmıştır. Bu dokümanlar arasında 2023 Yılı KTÜ Kurum İç Değerlendirme (KİDR) Raporu, KTÜ Kalite Güvence Sistemi Yönergesi, 2023 Yılı YÖKAK İzleme Raporu, 2023 Yılı İdare Faaliyet Raporu (Stratejik Plan Değerlendirme Kısmı) ve Stratejik Plan çerçevesinde birimizle ilgili faaliyet raporu yer almaktadır. PUKÖ döngüsü kapsamında iyi uygulama örnekleri belirlenmiş, iç değerlendirme süreci tamamlanmış ve dış ve iç paydaşlarla toplantılar yapılarak geri bildirimler alınmış olup birimizin web sayfası düzenli olarak güncellenmektedir.

2024 yılında fiziki eksiklikler için gerekli çalışmalar yapılmış olup ilgili düzeltmelerin tamamlanması süreci devam etmektedir. Kalite süreçlerinin iyileştirilmesi kapsamında, haftalık ve aylık toplantılarda kalite süreçlerinin değerlendirilmesi yapılarak personele bilgilendirmeler ve gerekli direktifler verilmektedir. Birimimiz kalite faaliyetlerini kayıt altına almakta, hizmetler sonrası anketler ve toplantılar yoluyla geri bildirimler almakta ve bu geri dönüşleri değerlendirmektedir. Süreçler şeffaflık ilkesi çerçevesinde yürütülmekte olup, sistematik faaliyetler bağımsız şekilde gerçekleştirilmektedir ve geri bildirimler doğrultusunda iyileştirmeler yapılmaktadır.

Bu kapsamda yapılan iyileştirmelere örnekler şu şekildedir;

- KTÜ TTM bünyesinde 5 sosyal bilimlerden personelimiz yer almakta iken 2024 yılında bir tane daha sosyal bilimler alanından personelin katılımıyla sosyal bilimler alanından KTÜ TTM’de 6 personele ulaşılmıştır.
- KTÜ TTM, TTSO başta olmak üzere bütün dış paydaşlarıyla iletişim ve etkileşim halinde olup AB programları gibi birçok farklı programlarda ortak proje başvuruları gerçekleştirmekte ve birlikte yürütmektedir. Bu kapsamda 2024 yılında TTSO ile ortak olarak bir AB projesi hazırlanarak başvurusu gerçekleştirildi.
- 2024 yılında başta şehrimizde bulunan 3 OSB’ye belirli periyotlarda KTÜ TTM tarafından ziyaretler gerçekleştirildi. Ayrıca gerek bölgemizdeki gerekse ulusal birçok firma ile tanışma ve proje hazırlık toplantıları düzenlendi. Sanayicilerin ihtiyaçları doğrultusunda akademisyen eşleştirmeleri gerçekleştirilerek projeler hazırlanmıştır.
- 2024 yılında Rektörümüzün de katılımıyla bölümlere özel sunumlar hazırlanarak, durum değerlendirmesi yapıldı, ileriye dönük yol haritası belirlendi ve programlar bazında bilgilendirmeler yapıldı.
- Bölüm, fakülte bazlı bilgilendirmeler gerçekleştirilmektedir. 2024 yılında TÜBİTAK BİDEB programları ile ilgili Mimarlık fak. Bilgilendirme eğitimi düzenlendi. TÜBİTAK programlar hakkında detaylı bilgilendirmeler yapılarak 11 Mimarlık Fak. Öğr. Üyesine destek verilmiştir. Bunun yanında FSMH, Ar-Ge ve Tasarım Merkezleri gibi alanlarda da bilgilendirme yapılmıştır.
- KTÜ mobil uygulama kullanılmakta ve önemli duyuruların bilgilendirmelerini bu uygulama üzerinden yapılmaktadır. Ayrıca mobil uygulama değil ama WhatsApp üzerinden yakın zamanda kanal oluşturma çalışması yapılacak olup, bu kanal üzerinden anlık bildirimlerle duyurular, çağrılar paylaşılacak.
- 2024 yılında FSMH konularında Patentlerin ticarileşme eğitimi düzenlendi. Ayrıca birçok akademisyene bire birde ve bölümlere FSMH konularında bilgilendirme etkinlikleri düzenlendi.
- Talepler doğrultusunda bölümlere ve akademisyenlere birebirde COST programları anlatılarak aksiyonlara katılım konusunda teşvik edildi.
- Çağrıya açılan programlarla ilgili bölüm ve akademisyen eşleştirmeleri ile ilgili bölümlere mailler gönderilerek geri dönüşler neticesinde araştırma grupları kurarak projeler hazırlanmıştır. 2024 yılı içerisinde hem üniversite-sanayi iş birliği, hem de ulusal-uluslararası birçok programda farklı projeler hazırlanmıştır.
- Eğitim takvimimize TÜBİTAK 2237-A Etkinlikleri eklendi, bu kapsamda her modül kendi faaliyet konusunda eğitimler düzenledi.

## II- STRATEJİK PLAN AMAÇ ve HEDEFLER

### A-KTÜ 2024-2028 Stratejik Planı Amaç ve Hedefler

AMAÇ VE HEDEFLER	<b>Amaç 1-Nitelikli Mezunlar İçin Eğitim ve Öğretimi Yenilikçi ve Öğrenciyi Merkeze Alan Bir Yaklaşımla Güçlendirmek</b>	
	Hedef 1. 1	Programların tanınırlığı artırılacak ve nitelikli öğrenciler için tercih edilirlilik düzeyi yükseltilecektir.
	Hedef 1. 2	Eğitim programları, öğrenme kaynakları ve akademik destek hizmetleri kalite odaklı geliştirilecektir.
	Hedef 1. 3	Lisansüstü eğitim nicelik ve nitelik olarak geliştirilecektir.
	Hedef 1. 4	Öğretme ve öğrenme hizmetleri sürekli iyileştirilecektir.
	Hedef 1. 5	Eğitimin uluslararası boyutu geliştirilecektir.
	<b>Amaç 2- Araştırma Odaklı Üniversite Olma Niteliğini Güçlendirerek Toplumun ve Ekonominin İhtiyaçlarına Duyarlı Araştırmalar Gerçekleştirmek</b>	
	Hedef 2. 1	Kurumsal araştırma kapasitesi geliştirilecektir.
	Hedef 2. 2	Araştırmalarda kalite düzeyi artırılacaktır.
	Hedef 2. 3	Araştırmalarda etkileşim ve işbirliği geliştirilecektir.
	Hedef 2. 4	Öğrencilerin araştırma süreçlerine katılımı sağlanacak ve girişimcilik potansiyelleri desteklenecektir.
	Hedef 2. 5	Uygulama ve Araştırma Merkezlerinin (UYGAR) etkinliği artırılacaktır.
	<b>Amaç 3-Kurumsal Kapasiteyi Kalite Odaklı Geliştirmek</b>	
	Hedef 3. 1	Yönetmel süreçlerde verimlilik artırılacak ve nitelikli idari iş gücü geliştirilecektir.
	Hedef 3. 2	Kaliteye derinlik kazandırılacaktır.
	Hedef 3. 3	Mekânsal ihtiyaçlar karşılanacak, alt ve üstyapı geliştirilecektir
	Hedef 3. 4	Kurum aidiyet duygusu artırılacak ve kurum kültürü geliştirilecektir.
	Hedef 3. 5	Finansal kaynaklar artırılacak ve üniversitenin hedefleri doğrultusunda yönetilecektir.
	<b>Amaç 4- Yerel, Bölgesel, Ulusal ve Uluslararası Kalkınmaya Katkıda Bulunmak ve KTÜ Algısını Güçlendirmek</b>	
	Hedef 4. 1	Bilgiyi topluma yayarak toplumun gelişimine katkı sağlanacaktır.
Hedef 4. 2	Dış paydaşlarla iş birliği geliştirilecektir.	
Hedef 4. 3	Sağlık hizmeti sunumunun kalitesi ve çeşitliliği ulusal ve uluslararası ihtiyaçlara göre güçlendirilecektir.	
Hedef 4. 4	Sürdürülebilir kalkınma hedefleri kapsamında yapılan çalışmalar yaygınlaştırılacaktır.	
Hedef 4. 5	Mezun ilişkileri yönetimi güçlendirilecek, işe yerleşme, kariyer gelişimleri, işveren/mezun memnuniyet oranları izlenerek iyileştirilecektir.	

## B. 2024-2028 Stratejik Plan 2024 Yılı İzleme ve Değerlendirmesi

Üniversitemizin 2024-2028 Stratejik Planının birinci uygulama yılı tamamlanmıştır. Plan içerisinde birimimizin sorumlu olduğu hedefler (göstergelerle izlenen) ile ilgili faaliyetlere ilişkin bilgiler aşağıdaki tabloda verilmiştir.

KARADENİZ TEKNİK ÜNİVERSİTESİ 2024-2028 STRATEJİK PLANI (Stratejik Amaç/Hedef ve Performans Göstergeleri)		2024
<b>Amaç 1</b>	<b>Nitelikli Mezunlar İçin Eğitim ve Öğretimi Yenilikçi ve Öğrenciyi Merkeze Alan Bir Yaklaşımla Güçlendirmek</b>	-
<b>Hedef 1.1</b>	<b>Programların tanınırlığı artırılacak ve nitelikli öğrenciler için tercih edilebilirlik düzeyi yükseltilecektir.</b>	-
PG1.1.1	Lisansüstü öğrenci sayısı	-
PG1.1.2	Katılım sağlanan (aday öğrenciler) üniversite tanıtım etkinliği sayısı	-
PG1.1.3	Üniversiteden ayrılan (mezunlar hariç) öğrenci sayısı	-
PG1.1.4	YKS ile KTÜ'ye yerleşen yeni öğrencilerin başarı sırası (sayısal) ortalaması	-
PG1.1.5	Uluslararası öğrenci sayısı (kümülatif)	-
<b>Hedef 1.2</b>	<b>Eğitim programları, öğrenme kaynakları ve akademik destek hizmetleri kalite odaklı geliştirilecektir.</b>	-
PG1.2.1	Akredite program sayısı (kümülatif)	-
PG1.2.2	Kütüphanede bulunan basılı ve elektronik kaynak (kitap, e-kitap, e-dergi) sayısı (kümülatif)	-
PG1.2.3	Öğrencilerin öğrenme ortamı, kaynakları, tesis ve altyapılara yönelik memnuniyet oranı	-
PG1.2.4	Sektör temsilcilerinin katıldığı ders sayısı	-
PG1.2.5	Öğrencilerin akademik destek hizmetlerinden memnuniyet oranı	-
<b>Hedef 1.3</b>	<b>Lisansüstü eğitim nicelik ve nitelik olarak geliştirilecektir.</b>	-
PG1.3.1	Disiplinlerarası lisansüstü programı sayısı (kümülatif)	-
PG1.3.2	Yayın (SCI, SCH-E, SSCI, A&HCI) üretilen lisansüstü tez sayısı	-
PG1.3.3	Uluslararası doktora öğrenci sayısı	-
PG1.3.4	Lisansüstü öğrenci oranı (toplam öğrenci içerisindeki oranı)	-
PG1.3.5	Kamu, özel sektör/sanayiye yönelik hazırlanan lisansüstü tez sayısı	-
<b>Hedef 1.4</b>	<b>Öğretme ve öğrenme hizmetleri sürekli iyileştirilecektir.</b>	-
PG1.4.1	Ö-MER tarafından yıl içerisinde akademisyen veya öğrencilere yönelik düzenlenen oryantasyon ve teknolojik mentörlük sayısı	-
PG1.4.2	Ö-MER tarafından öğrencilerin yaşam becerilerini geliştirmeye yönelik düzenlenen eğitim sayısı	-
PG1.4.3	Ö-MER tarafından sosyal transkripti düzenlenen öğrenci sayısı	-

PG1.4.4	Dezavantajlı (engelli, uluslararası, yoksul, azınlık, göçmen vb. öğrenciler) grupların öğrenmelerini kolaylaştırıcı, üniversiteye uyumlarını destekleyici faaliyet sayısı	-
PG1.4.5	Yıl içerisinde eğitimcilerin eğitimi sertifikası alan öğretim üyesi sayısı	-
<b>Hedef 1.5</b>	<b>Eğitimin uluslararası boyutu geliştirilecektir.</b>	-
PG1.5.1	Eğitim alanında kurulan uluslararası iş birlikleri sayısı (kümülatif)	-
PG1.5.2	Uluslararası öğretim elemanı sayısı (kümülatif)	-
PG1.5.3	Yabancı dilde eğitim veren lisansüstü program sayısı (kümülatif)	-
PG1.5.4	Dolaşımdaki öğretim üyesi sayısı (gelen+giden)	-
PG1.5.5	Dolaşımdaki öğrenci sayısı (gelen+giden)	-
<b>Amaç 2</b>	<b>Araştırma Odaklı Üniversite Olma Niteliğini Güçlendirerek Toplumun ve Ekonominin İhtiyaçlarına Duyarlı Araştırmalar Gerçekleştirmek</b>	-
<b>Hedef 2.1</b>	<b>Kurumsal araştırma kapasitesi geliştirilecektir.</b>	-
PG2.1.1	SCI, SSCI ve A&HCI endekslerindeki yıllık yayın sayısı	-
PG2.1.2	Ar-Ge ve yenilik destek programlarından sağlanan ulusal ve uluslararası proje sayısı	-
PG2.1.3	Patent başvuru sayısı	92
PG2.1.4	Patent belge sayısı (kümülatif)	12
PG2.1.5	SCI, SCH-E SSCI A&HCI veri tabanlarında taranan dergilerdeki makele ve derlemelere yapılan toplam atıf sayısı	-
<b>Hedef 2.2</b>	<b>Araştırmalarda kalite düzeyi artırılabacaktır.</b>	-
PG2.2.1	Q1 yayın sayısı	-
PG2.2.2	%10'luk dilimde atıf alan yayın oranı	-
PG2.2.3	Yayınlara açık erişim yüzdesi	-
PG2.2.4	Doktora mezun sayısı	-
PG2.2.5	Akademisyen bilim ödülü sayısı	-
<b>Hedef 2.3</b>	<b>Araştırmalarda etkileşim ve işbirliği geliştirilecektir.</b>	-
PG2.3.1	Uluslararası işbirliği ile yapılmış yayın sayısı (SCI, SCI-E, SSCI, A&HCI)	-
PG2.3.2	Uluslararası işbirliği ile yapılmış yayın sayısı (SCI, SCI-E, SSCI, A&HCI)	-
PG2.3.3	Kamu fonları kapsamında iş dünyası işbirliği ile yapılan Ar-Ge ve yenilik proje sayısı	-
PG2.3.4	TÜBİTAK 2244 Doktora öğrenci sayısı (kümülatif)	-
PG2.3.5	Kontratlı sanayi iş birliği (ÜYK onaylı) proje sayısı	-
<b>Hedef 2.4</b>	<b>Öğrencilerin araştırma süreçlerine katılımı sağlanacak ve girişimcilik potansiyelleri desteklenecektir.</b>	-
PG2.4.1	Üniversitenin Girişimci ve Yenilikçi Üniversite Endeksi'ndeki sıralaması	-
PG2.4.2	Öğrencilerin yürütücü olduğu kurum dışı proje sayısı	-
PG2.4.3	Öğrencilerin Teknoloji Geliştirme Bölgelerinde kurdukları firma sayısı (kümülatif)	-

PG2.4.4	Kurum dışı destekli projelerde çalışan ön lisans, lisans ve lisansüstü öğrenci sayısı	-
PG2.4.5	Kurum içi kaynaklardan desteklenen (BAP) lisansüstü tez ve lisans öğrenci projesi sayısı	-
<b>Hedef 2.5</b>	<b>Uygulama ve Araştırma Merkezlerinin (UYGAR) etkinliği artırılacaktır.</b>	-
PG2.5.1	UYGAR araştırmalarında/projelerinde görev alan UYGAR dışındaki diğer birim (kurum dışı dahil) akademisyenleri/araştırmacıları sayısı	3
PG2.5.2	Akreditasyona sahip UYGAR sayısı (kümülatif)	-
PG2.5.3	UYGAR'lar tarafından öncelikli sektörlere/alanlara (kimya, ilaç ve tıbbi cihaz, makine elektronik teçhizat, otomotiv ve raylı sistemler, tarım, savunma sanayi, çevre, iklim ve turizm) yönelik yürütülen proje (kurum içi, kurum dışı veya kendi öz kaynakları ile destekli) sayısı (kümülatif)	-
PG2.5.4	UYGAR'ların araştırma kapsamında kurdukları uluslararası iş birlikleri sayısı	8
PG2.5.5	UYGAR'lar tarafından topluma hizmet odaklı hazırlanarak kamuoyu/ilgili birim ile paylaşılan doküman, rapor, anket sonucu, veri seti ve benzeri yayın sayısı	-
<b>Amaç 3</b>	<b>Kurumsal Kapasiteyi Kalite Odaklı Geliştirmek</b>	-
<b>Hedef 3.1</b>	<b>Yönetsel süreçlerde verimlilik artırılacak ve nitelikli idari iş gücü geliştirilecektir.</b>	-
PG3.1.1	Dijital dönüşümü tamamlanan süreç sayısı (kümülatif)	-
PG3.1.2	Birim yöneticilerinin liderlik anlayışı ve koordinasyon kültürü kapsamında yıl içerisinde aldıkları eğitim sayısı	-
PG3.1.3	İç Kontrol Eylem Planı izleme ve değerlendirme toplantı sayısı	-
PG3.1.4	Kalite belgeli idari birim sayısı (kümülatif)	-
PG3.1.5	Yıl içerisinde yeni eklenen veya iyileştirilen süreç sayısı (kümülatif)	-
<b>Hedef 3.2</b>	<b>Kaliteye derinlik kazandırılacaktır.</b>	-
PG3.2.1	Kurum iç değerlendirme raporu puanı (KİDR puanı)	-
PG3.2.2	Alınan geri bildirimler sonucunda gerçekleştirilen iyileştirme sayısı (kümülatif)	5
PG3.2.3	Rektörlük Kalite Komisyonu tarafından saha ziyareti yapılan birim sayısı	-
PG3.2.4	Rektörlük Kalite Komisyonu tarafından kalitenin içselleştirilmesine yönelik düzenlenen etkinlik sayısı	-
PG3.2.5	Kurum memnuniyet düzeyi (öğrenci+idari+akademik)	-
<b>Hedef 3.3</b>	<b>Mekânsal ihtiyaçlar karşılanacak, alt ve üstyapı geliştirilecektir</b>	-
PG3.3.1	Onarım ve altyapı işleri sayısı (kümülatif)	-
PG3.3.2	Engelsiz üniversite, engelsiz bayrak, engelsiz program nişanı, engelli dostu, sıfır atık, yeşil kampüs ve çevrecilik ödülü	-
PG3.3.3	Yenilenebilir enerji üretiminin yıllık toplam enerji kullanımına oranı(%)	-
PG3.3.4	Üniversite içi değerlendirilen atık miktarı (ton)	-
PG3.3.5	Üniversite tarafından sağlanan araştırma altyapısı (BAP) destek sayısı	-



<b>Hedef 3.4</b>	<b>Kurum aidiyet duygusu artırılacak ve kurum kültürü geliştirilecektir.</b>	-
PG3.4.1	Çalışanların üniversite içerisindeki karar ve inisiyatif alma sürecindeki memnuniyet düzeyi (%)	-
PG3.4.2	Çalışanların yetkinliklerinin geliştirilmesi ve farkındalık düzeylerinin artırılmasına (sıfır atık, bilgi yönetimi, kişisel verilerin korunması, insan hakları, eğitim, hukuk, iş sağlığı ve güvenlik, emisyon hacmi, iklim değişikliği, çevre, toplumsal cinsiyet eşitliği tasarruf vb.) yönelik düzenlenen eğitim sayısı	-
PG3.4.3	Çalışanların birim yöneticilerine ve üst yönetime ulaşmada açık iletişim kanallarının varlığından duyduğu memnuniyet düzeyi	-
PG3.4.4	Çalışanların kuruma ait verilere zamanında ulaşabilme ve bilgilerin kurum içerisinde iletilme düzeyinden duydukları memnuniyet düzeyi	-
PG3.4.5	Çalışanlara yönelik düzenlenen sosyal, kültürel ve sportif etkinlik sayısı	4
<b>Hedef 3.5</b>	<b>Finansal kaynaklar artırılacak ve üniversitenin hedefleri doğrultusunda yönetilecektir.</b>	-
PG3.5.1	Kurum dışından sağlanan ulusal ve uluslararası yıllık proje fon miktarı (milyon TL)	-
PG3.5.2	Döner sermaye gelir miktarı (milyon TL)	53
PG3.5.3	Alınan bağış miktarı (milyon TL)	-
PG3.5.4	Yıl içerisindeki öz gelir miktarı (milyon TL)	-
PG3.5.5	Ticarileşen ürün (fikri, sınai, mülkiyet hakları) sayısı	-
<b>Amaç 4</b>	<b>Yerel, Bölgesel, Ulusal ve Uluslararası Kalkınmaya Katkıda Bulunmak ve KTÜ Algısını Güçlendirmek</b>	-
<b>Hedef 4.1</b>	<b>Bilgiyi topluma yayarak toplumun gelişimine katkı sağlanacaktır.</b>	-
PG4.1.1	Birimler veya öğrenciler tarafından yürütülen sosyal sorumluluk proje sayısı	-
PG4.1.2	Üniversite birimlerince (SEM, UZEM, Yabancı Diller YO vb.) düzenlenen sertifikasyon eğitimlerine kurum dışından katılan kişi sayısı	-
PG4.1.3	Bilginin topluma yayılması amacıyla düzenlenen/icra edilen faaliyet (sempozyum, çalıştay, sergi, konferans, tv-radyo programı, konferans, seminer, gazete röportajı, halka açık bilgilendirme vb.) sayısı	100
PG4.1.4	Bilimsel ve teknolojik gelişmeler kapsamında toplumun bilgilendirilmesini ve farkındalık düzeyinin artırılmasını sağlamak amacıyla dergi, gazete, bülten ve benzeri yayın çıkaran birim sayısı	2
<b>Hedef 4.2</b>	<b>Dış paydaşlarla iş birliği geliştirilecektir.</b>	-
PG4.2.1	Kamu kurumları, STK veya yerel yönetimler ile protokol kapsamında yürütülen faaliyet sayısı	-
PG4.2.2	Dış paydaş geri bildirimleri sonucunda uygulanan iyileştirme sayısı	-
PG4.2.3	Dış paydaşların karar mekanizmalarına katılan personel sayısı	-
PG4.2.4	Döner sermaye kapsamında karşılanan dış paydaş talep (danışmanlık, analiz, test, etüt, eğitim, tesis kullanımı vb) sayısı	-
PG4.2.5	Dış paydaşların kurumsal iletişimden/iş birliğinden memnuniyet düzeyi	-

<b>Hedef 4.3</b>	<b>Sağlık hizmeti sunumunun kalitesi ve çeşitliliği ulusal ve uluslararası ihtiyaçlara göre güçlendirilecektir.</b>	-
PG4.3.1	Acil hasta memnuniyet oranı %	-
PG4.3.2	Ayaktan hasta memnuniyet oranı %	-
PG4.3.3	Yatan hasta memnuniyet oranı	-
PG4.3.4	Uluslararası hasta sayısı	-
PG4.3.5	Diş Hastanesinde sunulan hizmetlerden memnuniyet düzeyi (%)	-
<b>Hedef 4.4</b>	<b>Sürdürülebilir kalkınma hedefleri kapsamında yapılan çalışmalar yaygınlaştırılacaktır.</b>	-
PG4.4.1	Sürdürülebilirlik kalkınma hedeflerine yönelik yıl içerisinde açılan yeni ders sayısı	-
PG4.4.2	Sürdürülebilir kalkınma hedeflerine yönelik yıl içerisinde düzenlenen lisansüstü tez sayısı (kümülatif)	-
PG4.4.3	Sürdürülebilir kalkınma hedeflerine yönelik yıl içerisindeki yayın sayısı	-
PG4.4.4	Sürdürülebilir kalkınma hedeflerine yönelik yıl içerisinde başlayan proje sayısı	-
PG4.4.5	Sürdürülebilir kalkınma hedeflerine yönelik yıl içerisinde düzenlenen etkinlik sayısı	85
<b>Hedef 4.5</b>	<b>Mezun ilişkileri yönetimi güçlendirilecek, işe yerleşme, kariyer gelişimleri, işveren/mezun memnuniyet oranları izlenerek iyileştirilecektir.</b>	-
PG4.5.1	Mezun bilgi sistemindeki mezunların oranı	-
PG4.5.2	Mezunlarla birlikte yapılan etkinlik sayısı	-
PG4.5.3	İş dünyasının mezunların yeterlilikleri ile ilgili memnuniyet oranı	-
PG4.5.4	Mezunların niteliklerine uygun işlerde çalışma oranı	-
PG4.5.5	Mezunların KTÜ'nün kendilerine yönelik iletişim ve işbirliğinden duydukları memnuniyet düzeyi	-
		-

## III- FAALİYETLERE İLİŞKİN BİLGİ VE DEĞERLENDİRMELER

## A-Mali Bilgiler

## I-Bütçe Uygulama Sonuçları

## I.1 Bütçe Giderleri

## I.1.1 Program ve Alt Program Düzeyinde 2024 Bütçe Giderleri

Program ve Alt Program Düzeyinde Harcamalar				
Program ve Alt Faaliyet Türü	Başlangıç Ödeneği (TL)	Toplam Ödenek (TL)	Harcama (TL)	H/T.Ö Oranı %
56- ARAŞTIRMA, GELİŞTİRME VE YENİLİK		2.750.000,00	2.403.482,08	87,4
210- ARAŞTIRMA ALTYAPILARI		0,00	0,00	0,00
178- YÜKSEKÖĞRETİMDE BİLİMSEL ARAŞTIRMA VE GELİŞTİRME		2.750.000	2.403.482,08	87,4
54- TEDAVİ EDİCİ SAĞLIK		0,00	0,00	0,00
167- TEDAVİ HİZMETLERİ		0,00	0,00	0,00
62- YÜKSEKÖĞRETİM		0,00	0,00	0,00
240- ÖĞRETİM ELEMANLARINA SAĞLANAN BURS VE DESTEKLER		0,00	0,00	0,00
239- ÖN LİSANS EĞİTİMİ, LİSANS EĞİTİMİ VE LİSANSÜSTÜ EĞİTİM		0,00	0,00	0,00
241- YÜKSEKÖĞRETİMDE ÖĞRENCİ YAŞAMI		0,00	0,00	0,00
98- YÖNETİM VE DESTEK PROGRAMI		0,00	0,00	0,00
901- TEFTİŞ, DENETİM VE DANIŞMANLIK HİZMETLERİ		0,00	0,00	0,00
900- ÜST YÖNETİM, İDARİ VE MALİ HİZMETLER		0,00	0,00	0,00
PROGRAMLAR TOPLAMI		2.750.000,00	2.403.482,08	87,4

## I.1.2 Ekonomik Düzeyde 2024 Bütçe Giderleri

Ekonomik Düzeyde 2024 Bütçe				
	Başlangıç Ödeneği (TL)	Toplam Ödenek (TL)	Harcama (TL)	H/T.Ö Oranı %
BÜTÇE GİDERLERİ TOPLAMI				
PERSONEL GİDERLERİ	0,00	0,00	0,00	0,00
SGK DEVLET PRİMİ GİDERLERİ	0,00	0,00	0,00	0,00
MAL VE HİZMET ALIM GİDERLERİ	0,00	0,00	0,00	0,00

CARİ TRANSFERLER	0,00	0,00	0,00	0,00
SERMAYE GİDERLERİ	0,00	0,00	0,00	0,00

### 1.2. Bütçe Giderlerine İlişkin Açıklamalar

Mali tablolar için başlangıç ödenekler ve harcamalar I. Öğretim ve II. Öğretim baz alınarak hazırlanmıştır. Birimimize 2024 yılında tahsis edilen 0 TL'nin 0 TL lirası harcanmıştır.

Kurumumuzun amaçlarına, belirlenmiş politikalara ve mevzuata uygun olarak faaliyetlerin etkili, ekonomik ve verimli bir şekilde yürütülmesini, varlık ve kaynakların korunmasını, muhasebe kayıtlarının doğru ve tam olarak tutulmasını, malî bilgi ve yönetim bilgisinin zamanında ve güvenilir olarak üretilmesini sağlamak üzere oluşturulan organizasyon, yöntem, süreç ile iç denetimi kapsayan malî ve diğer kontroller yapılmıştır.

#### a)Personel Giderleri :

Personel giderleri için başlangıçta ayrılan 0 TL miktarlık ödeneğe 0 TL eklenerek toplam 0 liralık bir ödenek tahsis edilmiştir. Bu ödeneğin, 0 TL'si Fakülte/MYO personelinin maaş, ek ders, jüri ücretleri, sosyal haklar vb. giderler için yapılan ödemelerde kullanılmıştır.

#### b)Sosyal Güvenlik Kurumlarına Devlet Primi Giderleri :

Birimimizin işveren sıfatıyla, çalışanları için ödenecek sigorta ve sağlık primi ödemeleri ile ilgili ekonomik gider kodunda 0 TL bütçe başlangıç ödeneği öngörülmüş, yıl içinde Sosyal Güvenlik Kurumlarına Devlet Primi giderleri ekonomik kodundan yapılan ekleme/düşme işlemleri sonucunda oluşan 0 TL toplam ödenekten 0 TL harcama yapılmış,

#### c)Mal ve Hizmet Alımı Giderleri:

Birimimizin cari nitelikli giderlerinden olan büro ve kırtasiye malzemesi, su ve temizlik malzemeleri, yakıt, elektrik alımları, laboratuvar malzemeleri, büro ve işyeri demirbaş onarımları, rutin bakım onarım giderleri, telefon ve haberleşme giderleri, personelimize mevzuatları çerçevesinde ödenen yurtiçi ve yurtdışı geçici ve sürekli görev yolluğu giderleri ile ilgili ekonomik kodunda 0 TL bütçe başlangıç ödeneği öngörülmüştür.

Bütçe yılı içerisinde ihtiyaç duyulan tertiplere toplam sıfır ekleme işlemi yapılmış; Toplam ödenekten 0 TL harcanmıştır.

## 2- Mali Denetim Sonuçları

### 2.1. İç Denetim

İç Denetim Birimince hazırlanıp Rektörlük Makamınca onaylanan 2023-2024 İç Denetim Planı ve 2024 yılı iç denetim programında Birimizde denetim, danışmanlık ve izleme yapılan alan aşağıdaki gibidir.

DENETİM VE DANIŞMANLIK YAPILAN BİRİM	SÜREÇ	GÖREVLİ İÇ DENETÇİ
Teknoloji Transferi Uygulama Araştırma Merkezi	<p>İzleme denetlemesi, 2024 yılı İç Denetim Programına istinaden 16.09.2024 - 27.09.2024 tarihleri arasında yapılmıştır.</p> <p>İzleme faaliyeti sonucunda, raporda yer verilen toplam 12 adet bulgunun 10 adedi "Tamamlanmış" ve 2 adet bulguya (1,3 numaralı bulgular) ilişkin önerilere yönelik çalışmaların "devam ediyor" olduğu tespit edilmiştir.</p> <p>Bulgu 1-2547 Sayılı Kanun'un 58/k maddesi Kapsamında Firmalara Verilen Danışmanlık Hizmet Bedellerinin Tespitindeki eksiklikler ve Firmalar ile Yapılan Sözleşmeler Hakkında.</p> <p>Bulgu 3-Kamu İhale Kanununun 22/a Maddesi Kapsamında Yapılan Alım Süreçlerindeki Eksiklikler.</p>	İç Denetçi Altan TEPEGÖZ

## 2.2. Dış Denetim

Sayıştay Başkanlığı tarafından birimizde herhangi bir denetim yapılmamıştır.

B- Performans Bilgileri

1- Bilimsel Faaliyet, Bilimsel Yayın ve Fikri Sınai Mülkiyet Hakları Bilgileri

1.1. Faaliyet Bilgileri

Kurum ve Diğer Kuruluşlar/ Üniversiteler Tarafından Düzenlenen Ulusal ve Uluslararası Bilimsel Toplantı Sayısı/Katılan sayısı

	Biriminiz tarafından düzenlenen				Diğer Üniversiteler ve diğer kuruluşlar tarafından düzenlenen			
	Ulusal		Uluslararası		Ulusal		Uluslararası	
	Faaliyet/Etkinliğin Adı	Etkinliğe katılan yabancı akademisyen/araştırmacı sayısı	Faaliyet/Etkinliğin Adı	Etkinliğe katılan yabancı akademisyen/araştırmacı sayısı	Faaliyet/Etkinliğin Adı	Katılan Öğretim Elemanı Sayısı	Faaliyet/Etkinliğin Adı	Katılan Öğretim Elemanı Sayısı
Kongre								
Sempozyum							1. Uluslararası Teknoloji Transferi Sempozyumu	3
Konferans							17th International Technology Transfer Conference, 9th & 11th of October 2024	10
Eğitim Semineri	TÜBİTAK 2237-A Uluslararası Fon Kaynaklarına Başvuru Kapasitesinin Artırılması-2							
	TÜBİTAK 2237-A Uluslararası Fon Kaynaklarına Başvuru Kapasitesinin Artırılması -3 Eğitimi							
Açık Oturum								
Söyleşi								
<b>Toplam</b>	<b>2</b>						<b>2</b>	<b>13</b>

## 1.2 Bilimsel Yayınlar ve Fikri Sinai Mülkiyet Haklarına İlişkin Bilgiler

Üniversitemizin Araştırma Politikası ve 2024-2028 Stratejik planında yer alan “Araştırma Odaklı Üniversite Olma Niteliğini Güçlendirerek Toplumun ve Ekonominin İhtiyaçlarına Duyarlı Araştırmalar Gerçekleştirmek” amacı altında yer alan “Kurumsal araştırma kapasitesi geliştirilecektir” hedefi doğrultusunda birimimiz akademisyenlerine ait yıllar itibarı ile yayın bilgileri aşağıda sunulmuştur.

	2022	2023	2024
SCI, SSCI, AHCI indexlerinde yer alan KTU adresli yayınların	0	0	0
Öğretim Elemanı Başına Yayın Sayısı	0	0	0

Üniversitemizin Araştırma Politikası ve 2024-2028 Stratejik planında yer alan “Araştırma Odaklı Üniversite Olma Niteliğini Güçlendirerek Toplumun ve Ekonominin İhtiyaçlarına Duyarlı Araştırmalar Gerçekleştirmek” amacı altında yer alan “Kurumsal araştırma kapasitesi geliştirilecektir” hedefi doğrultusunda birimimiz akademisyenlerinin buluşçu ve başvuru/ ortak olarak bulunduğu Fikri Sinai Mülkiyet Haklarına ilişkin bilgiler aşağıda sunulmuştur.

BELGE TÜRÜ	2024 Yılı İçerisinde Tescillenen Sayı ( Başvuru tarihi önceki yıllarda olup tescili 2024 yılında olanlar da dahil)		BAŞVURU TÜRÜ	Sadece 2024 Yılında Yapılan Başvurular	
	ULUSAL			ULUSAL	
PATENT BELGE SAYISI	ULUSAL	1	PATENT BAŞVURUSU	ULUSAL	5
	ULUSLARARASI	-		ULUSLARARASI	1
FAYDALI MODEL	ULUSAL	1	FAYDALI MODEL BAŞVURUSU	ULUSAL	-
	ULUSLARARASI	-		ULUSLARARASI	-
TASARIM	ULUSAL	4	TASARIM BAŞVURUSU	ULUSAL	4
	ULUSLARARASI	-		ULUSLARARASI	-

## 1.3 Ödüller

*		Ödül Adı ve Derecesi	Ödülü Veren Kurum/Kuruluş
AKADEMİK PERSONELİN ALDIĞI ÖDÜL SAYISI (Öğretim elemanının, kadrosunun bulunduğu kurum tarafından verilenler hariç.)	ULUSAL	1-ISIF'24 Patenet Yarışması Gümüş Madalya	ISIF
		2-	-
	ULUSLARARASI	1-	-
		2-	-
**		Ödül Adı ve Derecesi	Ödülü Veren Kurum/Kuruluş
KURUM DIŞI ÖDÜLENDİRİLEN ÖĞRENCİ SAYISI	ULUSAL	1-	-
		2-	-
	ULUSLARARASI	1-	-
		2-	-

\* Bu gösterge Stratejik plan sisteminde A6.01.05 kodu ile bulunmaktadır.

\*\*Bu gösterge Stratejik plan sisteminde A1.04.1 kodu ile bulunmaktadır



### IV- KURUMSAL KABİLİYET ve KAPASİTENİN DEĞERLENDİRİLMESİ

#### Üstünlükler

- Teknoloji transferi konusunda yasal düzenlemeler yapılmıştır.
- Teknoloji, inovasyon ve girişimciliğin geliştirilmesi için farklı fonlar ve destek mekanizmaları bulunmaktadır.
- Teknoloji, yenilikçilik ve girişimciliğin geliştirilmesi için farklı fonlar ve destek mekanizmaları mevcuttur.
- Akademi tarafından fonlanan arayüz yapılarının kurulması ve işletilmesine yönelik yasal düzenlemeler ve mevzuatlar bulunmaktadır.
- Arayüz yapıları için TÜBİTAK tarafından sağlanan destek mevcuttur.
- TTO'larda genellikle genç ve dinamik personeller görev almaktadır.
- TTO'lar Yerel düzeyde ekosistem aktörleri ile iyi ilişkiler geliştirmişlerdir.
- TTO'lar yapıları gereği farklı aktörleri ilgilendiren yasal düzenlemelerden haberdardır.

#### Zayıflıklar

- Ekosistemin iki farklı ucu olan akademi ve iş dünyasındaki aktörlerin birbirleri ile nasıl iş birliği yapılacağına dair bilgi/deneyim eksikliği vardır.
- İyi eğitilmiş ve deneyimli TTO personelinin eksikliği bulunmaktadır.
- Yeni gelen personele yönelik, ücretsiz ve belgelenmiş bir eğitim materyali yoktur/kısıtlıdır.
- Uluslararası iş birlikleri ve ulusötesi teknoloji transferi konusunda yeterince gelişmemişlerdir
- Fikri hakların ticarileşme oranının dünya genelinde çok düşük olması.
- Fikri hakların değerlendirilmesi konusunda bilgi/deneyim eksikliği olması.
- Network eksikliği (ulusal/uluslararası yatırımcı, şirket, üniversite vd.)
- Aktörlerin (üniversite-iş dünyası) karşı tarafın bilgi ve deneyimlerine yeterince güvenmemesi.

#### Fırsatlar

- TTO uzmanlığı farklı disiplinlerdeki uzmanlıkları gerektirdiği için farklı sektörleri İK açısından hem besleyebilmekte hem de beslenebilmektedir.
- Artan küresel rekabet nedeni ile teknoloji transferi süreçlerine iş dünyasından talebin artış eğiliminde olması.
- Türkiye'nin gelişmekte olan bir ekonomiye sahip olması ve Ar-Ge'ye ayrılan payın yıllar itibari ile artması.
- Girişim ekosisteminin gelişmesi, girişimcilere sağlanan desteğin artması, unicornların çıkması ile girişimciliğin kariyer yolu olarak görülmesi.
- Yatırım, girişimcilik ve yenilikçilik ortamının geliştirilmesi yönünde ülke politikalarının olması.
- Dijitalleşme ile fiziki uzaklığın sorun olmaktan çıkması, uzak bölgelerdeki iş dünyası temsilcileri ile de iş birlikleri kurulabilmesi.
- Patent, şirketleşme, pazara erişim gibi birçok konuda teşvik sağlanması.
- Hem akademi hem de özel sektör tarafına kamu tarafından koyulan hedeflerin olması (Ar-Ge merkezleri vs.) sayesinde tarafların iş birliğine yönlendirilmesi.

- Start-up ve spin-off firmaların kurulmasının teşvik edilmesi ve royalti ücretleri talep edilmemesi, önlerine engel koyulmaması.

### Tehditler

- Nitelikli TTO personeli çalıştırmanın ilgili kurumlar için mali yük oluşturması.
- Farklı sektörlerden nitelikli personelin transferi için girişimlerin olması.
- Finansal olarak güçlü TTO'ların daha az güçlü olanların nitelikli personellerini transfer etmesi
- TTO'lara mevcut sorumlulukları haricinde farklı misyonlar yüklenmesi nedeni ile işlevsizleşmeleri.
- Fikri hakların yönetimi, korunması ve ticarileşmesinin kümülatif bir maliyet oluşturması nedeni ile artan operasyonel maliyetler.

### V- ÖNERİ VE TEDBİRLER

KTÜ TTM, gelecek yılları kapsayan performans göstergeleri çerçevesinde faaliyetlerini planlayan bir birim olarak, her yıl belirlenen hedeflere ulaşmak için stratejiler geliştirmektedir. Performans göstergelerinin ilerleme durumu düzenli olarak TTM yöneticileri ve uzmanları tarafından izlenmekte, ulaşılmayan hedefler için alternatif stratejiler oluşturularak yönetim kuruluna sunulmaktadır.

Faaliyetlerin gerçekleştirilmesi sürecinde, birimin iç ve dış çevre koşulları dikkate alınmaktadır. Ekonomik çevrenin doğrudan etkilediği bir birim olarak, ekonomik dalgalanmalara karşı direnç geliştirmek amacıyla çeşitli stratejiler hayata geçirilmektedir. Proje yazma ve uygulama dönemlerinde bütçelerin ekonomik koşullarla uyumlu hale getirilmesi için önlemler alınmakta, ekonomik belirsizliklerin proje yazma eğilimlerini azaltmasını engellemek için bilgilendirme ve destek mekanizmaları devreye sokulmaktadır.

Akademisyenlerin proje ve Ar-Ge faaliyetlerine daha aktif katılımını teşvik etmek amacıyla, KTÜ TTM çeşitli eğitim, bilgilendirme ve destek programları düzenlemektedir. Bu kapsamda ücretsiz ulusal ve uluslararası proje yazma eğitimleri verilmekte, akademisyenlerin bilimsel ağlara dahil olmaları desteklenmekte ve birebir rehberlik hizmetleri sunulmaktadır. Üniversite-sanayi iş birliğini güçlendirmek adına KTÜ TTM, sanayiciler ve akademisyenler arasında bağlantı kurarak iş birliği olanaklarını artırmaktadır.

Girişimcilik alanında da aktif bir rol üstlenen KTÜ TTM, TÜBİTAK 1812 Girişimcilik Destek Programı Uygulayıcı Kuruluşu olarak faaliyet göstermektedir. Hızlandırıcı programlar, ön kuluçka süreçleri ve mentorluk hizmetleri sunarak başarılı girişimlerin ortaya çıkmasına katkı sağlamaktadır.

KTÜ TTM'nin, güçlü yanlarını değerlendirerek çevresel tehditleri bertaraf etme kapasitesi, birim personelinin katkısıyla sürekli geliştirilmekte ve proaktif planlama kültürüyle gelecekteki çevresel değişimlerden daha az etkilenmek hedeflenmektedir. Bu bağlamda, nitelikli personelin birim içinde tutulması, ekonomik kaynakların uzun vadeli stratejilerle değerlendirilmesi ve kurum kültürünün tüm çalışanlar tarafından benimsenmesi büyük önem taşımaktadır.

## İÇ KONTROL GÜVENCE BEYANI

Harcama yetkilisi olarak yetkim dâhilinde; Bu raporda yer alan bilgilerin güvenilir, tam ve doğru olduğunu beyan ederim.

Bu raporda açıklanan faaliyetler için idare bütçesinden harcama birimize tahsis edilmiş kaynakların etkili, ekonomik ve verimli bir şekilde kullanıldığını, görev ve yetki alanım çerçevesinde iç kontrol sisteminin idari ve mali kararlar ile bunlara ilişkin işlemlerin yasalık ve düzenliliği hususunda yeterli güvenceyi sağladığını ve harcama birimizde süreç kontrolünün etkin olarak uygulandığını bildiririm.

Bu güvence, harcama yetkilisi olarak sahip olduğum bilgi ve değerlendirmeler, iç kontroller, iç denetçi raporları, benden önceki harcama yetkilisi/yetkililerinden almış olduğum bilgiler ile Sayıştay raporları gibi bilgim dâhilindeki hususlara dayanmaktadır.

Burada raporlanmayan, idarenin menfaatlerine zarar veren herhangi bir husus hakkında bilgim olmadığını beyan ederim. (Trabzon-02/01/2025)

Öğr. Gör. Emrah AYVAZ  
KTÜ TTM Müdürü